

### 3. การใช้เครื่องหมายจราจรบริเวณทางคนข้ามถนนย่านชุมชนเมือง

#### รูปแบบการติดตั้ง

การติดตั้งอุปกรณ์ควบคุมจราจรในบริเวณพื้นที่ทางข้าม เป็นการจัดการทางข้ามให้มีความปลอดภัยต่อผู้ใช้รถใช้ถนน รูปแบบการติดตั้งและการใช้งานอุปกรณ์ควบคุมจราจรบริเวณทางคนข้ามถนนย่านชุมชนเมืองแบ่งได้เป็น 2 บริเวณด้วยกัน คือ ทางข้ามบริเวณทางแยกและทางข้ามบริเวณบนช่วงถนน ซึ่งทั้งสองบริเวณมีรูปแบบการติดตั้งอุปกรณ์ควบคุมจราจรที่แตกต่างกัน โดยแบ่งตามลักษณะพื้นที่และเงื่อนไขด้านการจราจรต่างๆ เช่น ความกว้างของถนน จำนวนช่องจราจร ปริมาณจราจร ปริมาณคนเดินเท้า ฯลฯ

#### 3.1 ทางข้ามบริเวณทางแยก

การใช้ทางแยกเป็นทางข้ามของคนเดินเท้า แต่สิ่งสำคัญที่ควรคำนึงถึงในการข้ามถนนบริเวณนี้ก็คือ ระยะทางและเวลาในการเดินข้ามถนนของคนเดินเท้า ซึ่งจะต้องมีการควบคุมการจราจรในแต่ละขาของทางแยกให้มีความเหมาะสมและปลอดภัยมากที่สุด ทางข้ามบริเวณทางแยกแบ่งตามลักษณะทางแยกได้เป็น 2 ลักษณะ ดังนี้

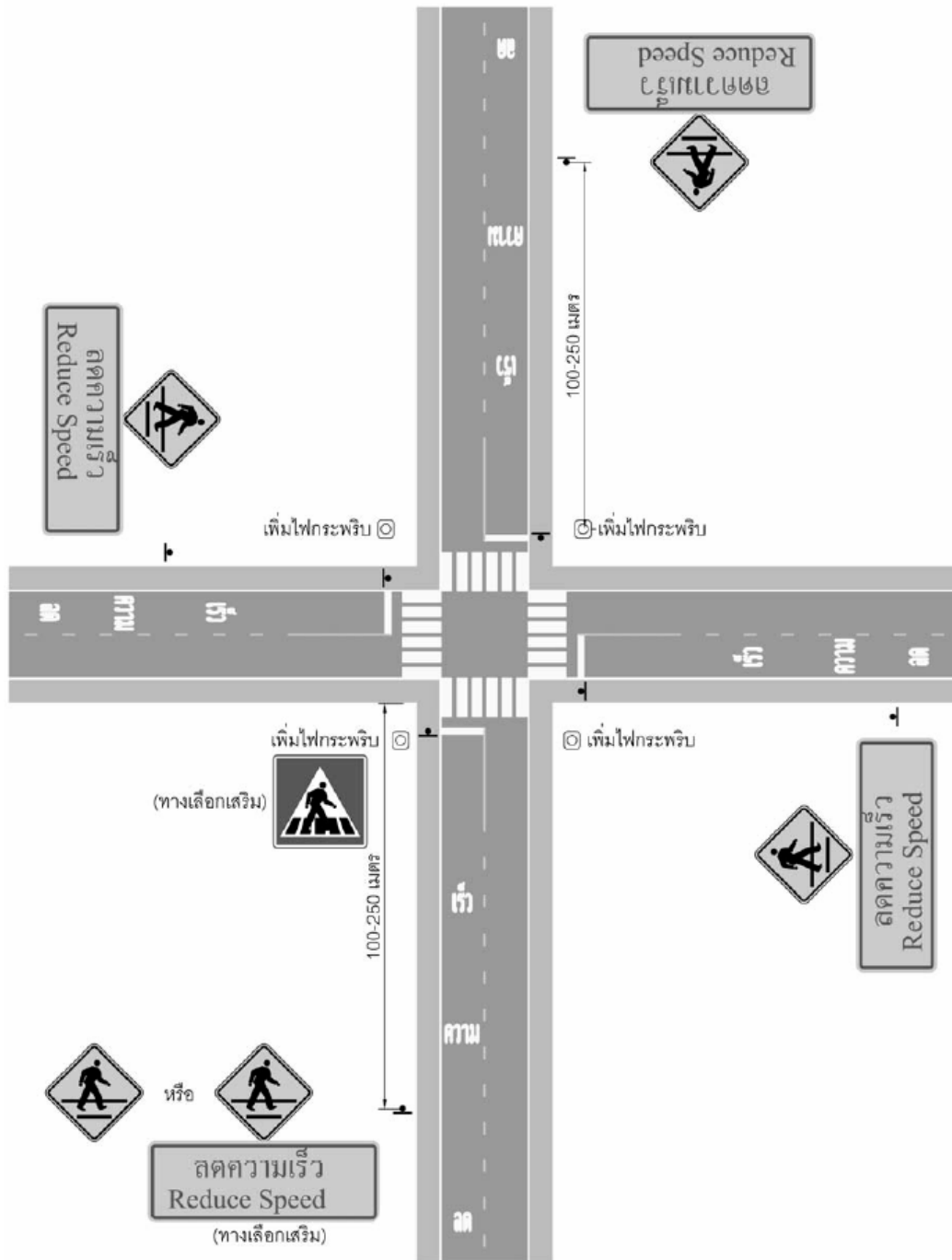
##### 3.1.1 ทางข้ามใกล้บริเวณทางแยกที่ไม่ติดตั้งสัญญาณไฟจราจร

#### 1) คำแนะนำ

- (1) ใช้ในกรณีทางแยกที่มีปริมาณการจราจรไม่สูงมาก และมีจำนวนช่องจราจรน้อยกว่า 4 ช่องจราจร
- (2) ติดตั้งป้ายเตือนระวังคนเดินข้ามถนนและสัญลักษณ์บนพื้นทางในทุกขาของทางแยก
- (3) ในช่วงเวลากลางคืนต้องมีการติดตั้งไฟฟาส่องสว่าง เพื่อให้ผู้ขับขี่สามารถมองเห็นคนเดินข้ามถนนได้อย่างชัดเจน

#### 2) ทางเลือกเสริม

- (1) สามารถใช้ป้ายสัญลักษณ์ข้อความ “ระวังคนเดินข้ามถนน” หรือ “เขตชุมชนลดความเร็ว” ร่วมกับป้ายเตือนระวังคนเดินข้ามถนนได้
- (2) กรณีที่บริเวณทางแยกมีปริมาณการจราจรไม่สูงมาก ในแต่ละขาซึ่งผู้ขับขี่ใช้ความเร็วในการขับขี่สูง สามารถเพิ่มการติดตั้งไฟสัญญาณคนเดินข้าม หรือไฟกระพริบ บริเวณเขตทางข้าม



ทางข้ามใกล้บริเวณทางแยกที่ไม่ติดตั้งสัญญาณไฟจราจร

### 3.1.2 ทางข้ามบริเวณช่วงกลางถนนที่ไม่มีเกาะกลางไม่มีสัญญาณไฟ

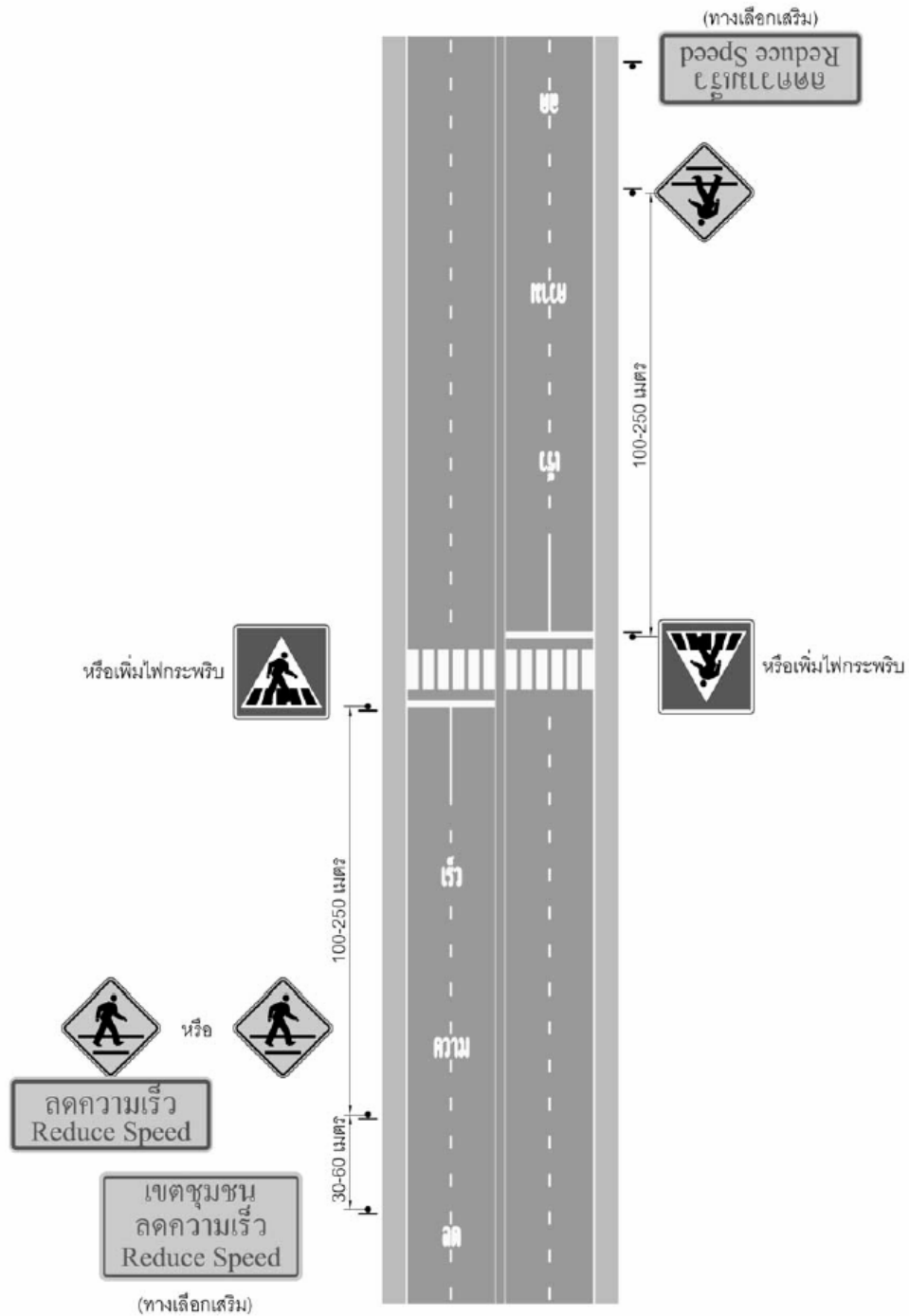
การสร้างทางข้ามบริเวณช่วงกลางถนนอาจทำให้คนเดินข้ามถนนได้รับอุบัติเหตุได้ง่าย เนื่องจากบริเวณนี้รถจะมีการใช้ความเร็วสูงและมีการใช้อุปกรณ์ควบคุมจราจรน้อยจึงควรหลีกเลี่ยง ยกเว้นกรณีจำเป็น

#### 1) คำแนะนำ

- (1) ใช้ในกรณีถนนที่มีช่องจราจรน้อยกว่า 4 ช่องจราจร และไม่มีเกาะกลางแบ่งทิศทางจราจรชัดเจน
- (2) ติดตั้งป้ายเตือนระวังคนเดินข้ามถนน ป้ายจำกัดความเร็ว และสัญลักษณ์บนพื้นทางก่อนถึงบริเวณเขตทางข้าม
- (3) ในช่วงเวลากลางคืนต้องมีการติดตั้งไฟฟ้าส่องสว่าง เพื่อให้ผู้ขับขี่สามารถมองเห็นคนเดินข้ามถนนได้อย่างชัดเจน
- (4) สามารถประยุกต์ใช้เทคนิคการยับยั้งจราจร (Traffic Claming) ในบริเวณนี้ได้

#### 2) ทางเลือกเสริม

- (1) สามารถใช้ป้ายสัญลักษณ์ข้อความ “ระวังคนเดินข้ามถนน” หรือ “เขตชุมชนลดความเร็ว” ร่วมกับป้ายเตือนระวังคนเดินข้ามถนนได้
- (2) สามารถเพิ่มการติดตั้ง ไฟสัญญาณคนเดินข้าม หรือไฟกระพริบบริเวณเขตทางข้ามได้
- (3) ในกรณีที่บริเวณเขตทางข้ามเป็นถนนที่มีปริมาณการจราจรสูง สามารถติดตั้งสะพานลอยคนเดินข้ามแทนการใช้สัญญาณไฟคนเดินข้ามและทางม้าลายได้



ทางข้ามใกล้บริเวณช่วงกลางของถนน ที่ไม่มีเกาะกลางไม่มีสัญญาณไฟ

#### 4. การใช้เครื่องหมายจราจรบริเวณโรงเรียนและสถานศึกษา

##### รูปแบบการติดตั้ง

การวางแผนและติดตั้งเครื่องหมายจราจรในบริเวณทางข้ามโรงเรียนและสถานศึกษา สามารถแยกเป็นกรณีตัวอย่างที่พบได้ทั่วไป โดยแต่ละกรณีมีความแตกต่างกันขึ้นอยู่กับปัจจัยหลายประการ ได้แก่ ลักษณะพื้นที่การใช้งาน เช่น การใช้งานในเขตเมืองหรือนอกเขตเมือง ชนิดของถนนที่โรงเรียนหรือสถานศึกษานั้นๆตั้งอยู่ ผู้ใช้รถใช้ถนน ปริมาณการข้ามถนน อายุของนักเรียน ปริมาณจราจร และประเภทของยานพาหนะ เพราะฉะนั้นการวางแผนและติดตั้งเครื่องหมายจราจรในแต่ละโรงเรียนและสถานศึกษา ต้องพิจารณาตามความเหมาะสมของแต่ละพื้นที่โดยยึดหลักการเพื่อความปลอดภัยเป็นอันดับหนึ่ง

ตัวอย่างการใช้งานเครื่องหมายจราจรในบริเวณทางข้ามโรงเรียนและสถานศึกษา แบ่งตามพื้นที่การใช้งาน และชนิดของถนนที่โรงเรียนหรือสถานศึกษานั้นๆ ตั้งอยู่ในกรณีที่โรงเรียนและสถานศึกษามีลักษณะพิเศษแตกต่างจากกรณีตัวอย่าง ให้พิจารณาเปลี่ยนแปลงการใช้งานเครื่องหมายจราจรให้เหมาะสมกับลักษณะของโรงเรียนและสถานศึกษานั้นๆ ได้ โดยยึดตามหลักการด้านวิศวกรรมจราจร หรือปรึกษาผู้เชี่ยวชาญ หรือวิศวกรจราจรและขนส่ง

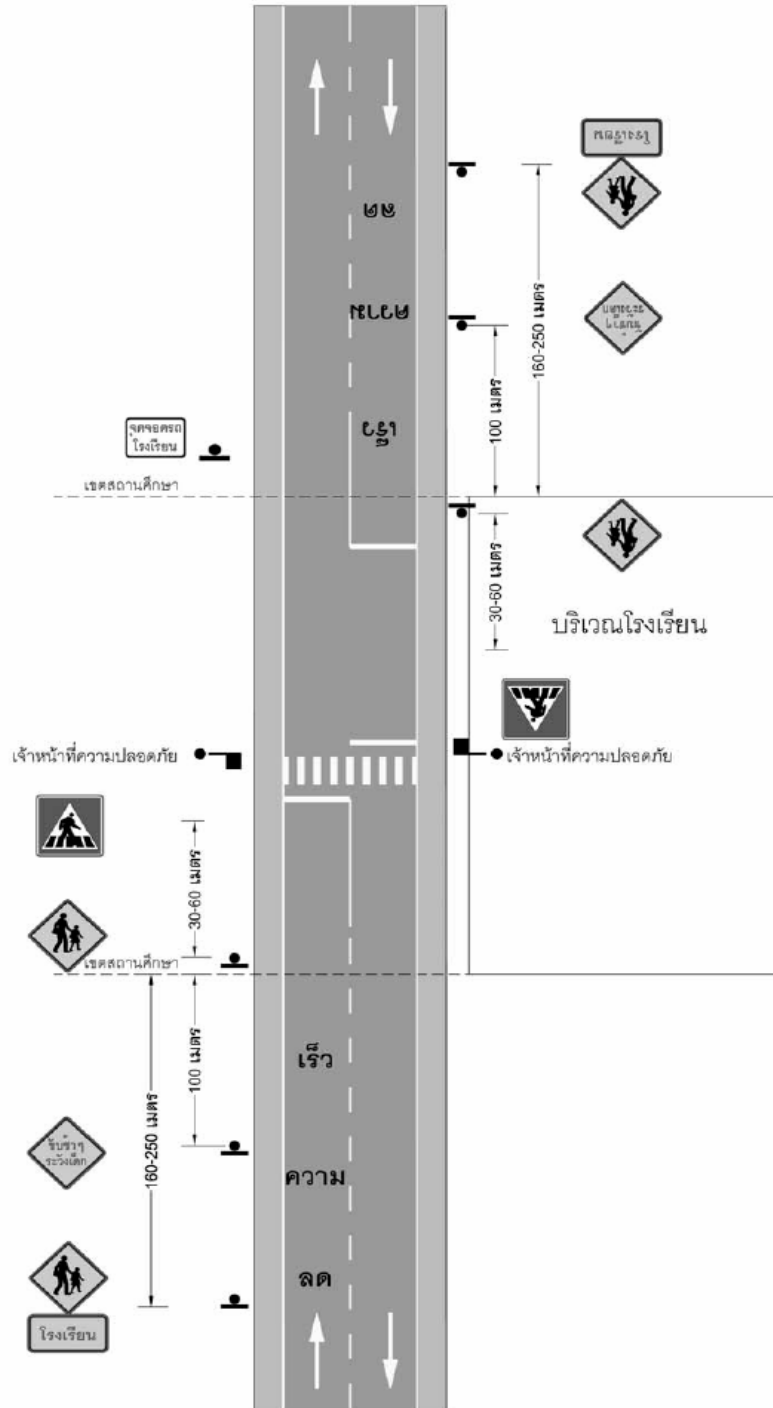
##### 4.1 บริเวณโรงเรียนหรือสถานศึกษานอกเขตเมือง

###### 1) คำแนะนำ

- (1) ใช้ในกรณีที่โรงเรียนหรือสถานศึกษาที่ตั้งอยู่ริมถนนสายรองนอกเขตเมือง ซึ่งมักเป็นถนนที่รถใช้ความเร็วสูง
- (2) ต้องติดตั้งป้ายแสดงเขตโรงเรียนก่อนถึงเขตโรงเรียนทั้งสองทิศทาง อย่างน้อย 100-150 เมตร
- (3) หากเป็นไปได้ควรจัดให้มีสะพานลอยคนข้ามอยู่บริเวณหน้าโรงเรียน
- (4) หากไม่มีสะพานลอยคนข้ามต้องจัดทำเครื่องหมายทางม้าลายหน้าบริเวณโรงเรียน โดยจัดให้มีผู้ดูแลด้านความปลอดภัยในช่วงเวลาที่มีนักเรียนข้ามถนนเป็นจำนวนมาก และอาจเพิ่มเติมสัญญาณไฟคนข้ามถ้าไม่เป็นการรบกวนการจราจรมากเกินไป
- (5) ต้องติดตั้งป้ายเตือน “ทางข้าม” หรือป้ายเตือน “โรงเรียนระวางเด็ก” ก่อนถึงเขตทางข้ามอย่างน้อย 30-60 เมตร

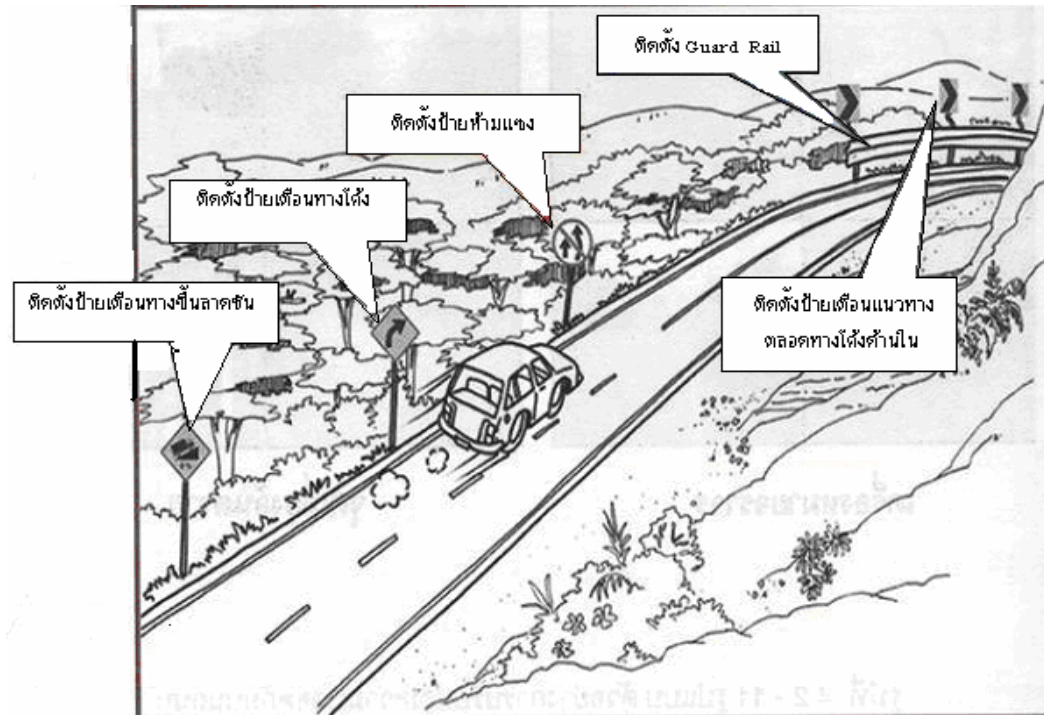
**2) ทางเลือกเสริม**

- (1) อาจจัดให้มีบริเวณสำหรับจอดรถรับ-ส่งนักเรียนให้เป็นสัดส่วน เพื่อลดการรบกวนการจราจรบริเวณหน้าโรงเรียน และจัดให้มีป้ายห้ามจอดตามกำหนดเวลา
- (2) อาจเพิ่มเติมป้าย “ขับช้าๆระวังเด็ก” ไว้พร้อมกับป้าย “เขตโรงเรียน” ด้วย
- (3) อาจจัดให้มีข้อความบนพื้นทาง “ลดความเร็ว” หรือ “โรงเรียน” ก่อนถึงเขตโรงเรียนอย่างน้อย 100-200 เมตร



บริเวณโรงเรียนหรือสถานศึกษานอกเขตเมือง

### 5. ตัวอย่างการปรับปรุงความปลอดภัยทางถนน



การปรับปรุงความปลอดภัยบริเวณทางโค้ง





เปรียบเทียบสภาพถนนบริเวณทางแยก ก่อน - หลัง การปรับปรุง



เปรียบเทียบสภาพถนนบริเวณทางแยกในชุมชน ก่อน – หลัง การปรับปรุง