

# ด่วนที่สุด

ที่ มท 0803/ว 2152



กรมส่งเสริมการปกครองท้องถิ่น

ถนนราชสีมา กทม. 10300

31 ตุลาคม 2548

เรื่อง การประมวลผลค่าเสื่อมราคาในระบบ GFMS

เรียน ผู้ว่าราชการจังหวัด ทุกจังหวัด

สิ่งที่ส่งมาด้วย สำเนาหนังสือกรมบัญชีกลาง ด่วนที่สุด ที่ กค 0410.3/ว 422

ลงวันที่ 19 ตุลาคม 2548

พร้อมนี้ ขอส่งสำเนาหนังสือกรมบัญชีกลาง ด่วนที่สุด ที่ กค 0410.3/ว 422 ลงวันที่ 19 ตุลาคม 2548 เรื่อง การประมวลผลค่าเสื่อมราคาในระบบ GFMS มาเพื่อโปรดแจ้งท้องถิ่นจังหวัด พร้อมด้วยท้องถิ่นอำเภอที่ตั้งสำนักงานคลังจังหวัด ณ อำเภอ ทราบและถือปฏิบัติต่อไป

ขอแสดงความนับถือ

(นายวัลลภ พริ้งพงษ์)

รองอธิบดี ปฏิบัติราชการแทน  
อธิบดีกรมส่งเสริมการปกครองท้องถิ่น

กองคลัง

ฝ่ายบัญชีและระเบียบการคลัง

โทร 0-2243-2225

โทรสาร 0-2241-9024

ฝ่ายบัญชี  
รับ 2455  
ที่ ๕๕ ต.ค. 2548  
เวลา 1



กรมส่งเสริมการปกครองท้องถิ่น  
เลขรับ 61557  
วันที่ 25 ต.ค. 2548  
เวลา

ด่วนที่สุด

ที่ กก 0410.3/ว ๒๒

กรมบัญชีกลาง

ถนนพระราม 6 กทม.10400

19 ตุลาคม 2548

กองคลัง  
เลขรับ 7886  
วันที่ 25 ต.ค. 2548  
เวลา

เรื่อง การประมวลผลค่าเสื่อมราคาในระบบ GFMIS  
เรียน อธิบดีกรมส่งเสริมการปกครองท้องถิ่น  
สิ่งที่ส่งมาด้วย วิธีปฏิบัติเกี่ยวกับการประมวลผลค่าเสื่อมราคา

ด้วยในระบบ GFMIS ได้กำหนดให้หน่วยงานต้องดำเนินการประมวลผลค่าเสื่อมราคาทรัพย์สินรายตัวทุกเดือนเพื่อให้ค่าใช้จ่ายของหน่วยงานมีความครบถ้วน และสามารถจัดทำบทรายของหน่วยงานให้มีความสมบูรณ์ แต่จากการติดตามผลการปฏิบัติงานในปีงบประมาณ พ.ศ. 2548 พบว่าหน่วยงานส่วนใหญ่ยังมิได้ทำการประมวลผลค่าเสื่อมราคา มีผลทำให้งบทดลองแสดงรายละเอียดข้อมูลทางบัญชีของหน่วยงานไม่ครบถ้วน

กรมบัญชีกลางพิจารณาแล้ว เห็นควรซักซ้อมความเข้าใจในขั้นตอนการดำเนินงานเกี่ยวกับการประมวลผลค่าเสื่อมราคา โดยหน่วยงานส่วนภูมิภาคต้องแจ้งข้อมูลบัญชีทรัพย์สินที่ได้นำในระหว่างงวด พร้อมทั้งรายละเอียดที่เกี่ยวข้องให้หน่วยงานต้นสังกัดดำเนินการล้างบัญชีทรัพย์สินเป็นบัญชีสินทรัพย์ เพื่อให้หน่วยงานแสดงรายละเอียดข้อมูลทางด้านบัญชีอย่างครบถ้วน และขอให้หน่วยงานต้นสังกัดในส่วนกลางดำเนินการประมวลผลค่าเสื่อมราคา โดยใช้คำสั่งงาน ZAFAB ใน GFMIS Terminal รายละเอียดปรากฏตามสิ่งที่ส่งมาด้วย

จึงเรียนมาเพื่อโปรดทราบและดำเนินการในส่วนที่เกี่ยวข้องต่อไป อนึ่ง ท่านสามารถเปิดคู่มือนี้ได้ที่เว็บไซต์ของกรมบัญชีกลาง [www.cgd.go.th](http://www.cgd.go.th)

ขอแสดงความนับถือ

(นางอรอนงค์ มณีกาญจน์)  
รองอธิบดี ปฏิบัติราชการแทน  
อธิบดีกรมบัญชีกลาง

สำนักมาตรฐานด้านการบัญชีภาครัฐ

กลุ่มระบบบัญชีภาครัฐ

โทร 0-2270-0399

โทรสาร 0-2271-2920

[www.cgd.go.th](http://www.cgd.go.th)

วิธีปฏิบัติเกี่ยวกับการประมวลผลค่าเสื่อมราคา

แนบหนังสือกรมบัญชีกลาง ที่ กค 0410.3/ว พลงวันที่ 19 ตุลาคม 2548

การประมวลผลค่าเสื่อมราคาสินทรัพย์ถาวรในระบบ GFMS หน่วยงานต้องดำเนินการตามขั้นตอนดังนี้

1. ระบบจะประมวลผลสินทรัพย์เดิมเฉพาะกรณีที่สามารถดำเนินการยกยอดสินทรัพย์เดิมของหน่วยงานเข้าระบบ GFMS โดยใช้ฟอร์ม A เท่านั้น
2. หน่วยงานในส่วนภูมิภาคแจ้งข้อมูลบัญชีพักสินทรัพย์ที่เกิดจากการจัดซื้อจัดจ้างในแต่ละงวดให้หน่วยงานต้นสังกัด

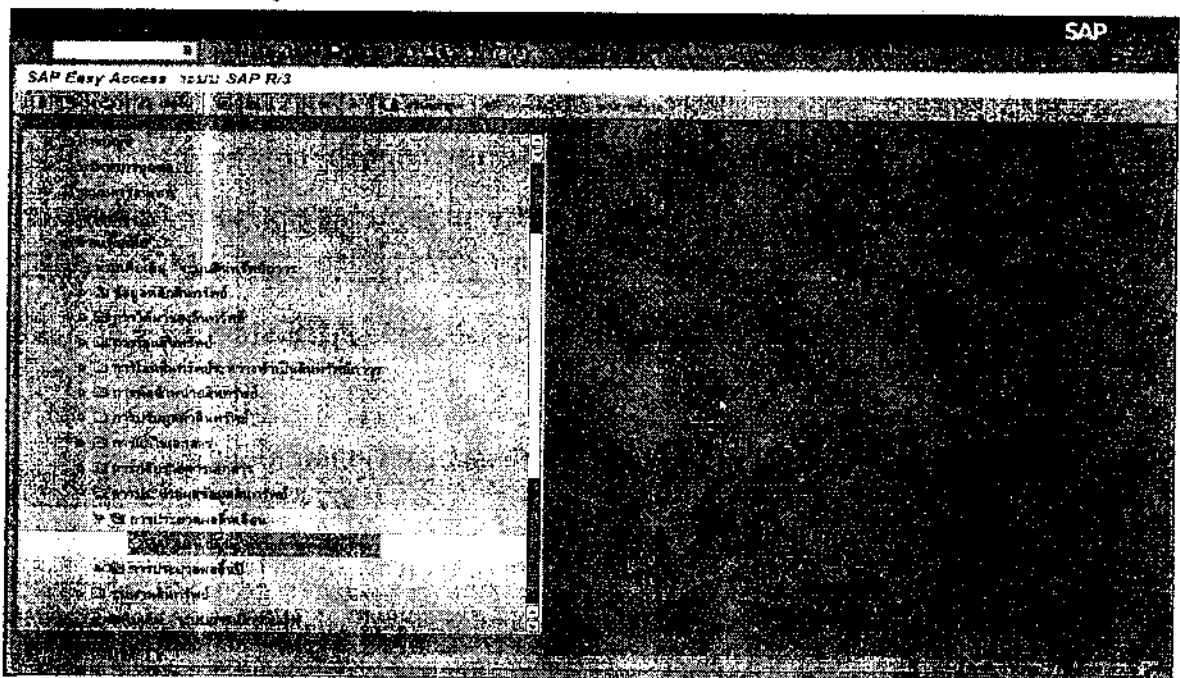
3. หน่วยงานต้นสังกัดดำเนินการล้างบัญชีพักสินทรัพย์ที่ได้มาในระหว่างงวดเป็นบัญชีสินทรัพย์โดยใช้คำสั่งงาน F-04 ในงวดที่ต้องการประมวลผลค่าเสื่อมราคาให้แล้วเสร็จในภาพรวมของกรม

4. หน่วยงานต้นสังกัดดำเนินการประมวลผลค่าเสื่อมราคาในงวดที่ต้องการ (รายเดือน)

กรณีหน่วยงานได้ดำเนินการประมวลผลค่าเสื่อมราคาในงวดนั้น ๆ แล้ว และมีการสำรวจพบทรัพย์สินที่ต้องประมวลผลค่าเสื่อมราคาเพิ่มเติมในงวดนั้น หน่วยงานสามารถประมวลผลค่าเสื่อมราคางวดนั้น ๆ ซ้ำได้ แต่ไม่สามารถประมวลผลค่าเสื่อมราคางวดเดิมได้อีก หากทำการประมวลผลค่าเสื่อมราคาในงวดปัจจุบันแล้ว

หน่วยงานต้นสังกัดจะทำการประมวลผลค่าเสื่อมราคาทรัพย์สิน ซึ่งระบบจะประมวลผลค่าเสื่อมราคาให้ทุกรายการสินทรัพย์ในรหัสหน่วยงาน (ระดับกรม) โดยใช้คำสั่งงาน ZAFAB-การผ่านรายการค่าเสื่อมราคา รายละเอียดการดำเนินการ ดังนี้

1. เข้าสู่หน้าจอการประมวลผลค่าเสื่อมราคาทรัพย์สิน โดยใช้คำสั่งงาน ZAFAB-การผ่านรายการค่าเสื่อมราคา ดังรูปที่ 1



รูปที่ 1

2. เข้าสู่หน้าจอ “ดำเนินการผ่านรายการค่าเสื่อมราคา” บันทึกรายการดังรูปที่ 2 ถึงรูปที่ 4

ดังนี้

**พารามิเตอร์**

รหัสหน่วยงาน

ระบุรหัสหน่วยงาน

ปีบัญชี

ระบุปีบัญชีที่จะทำการคำนวณค่าเสื่อมราคา

งวดการผ่านรายการ

ระบุงวด(เดือน)ที่ต้องการจะคำนวณค่าเสื่อมราคา

เหตุผลการรันผ่านรายการ

ประมวลผลผ่านรายการ

เลือก  กรณีเป็นการประมวลผลค่าเสื่อมตามปกติต่อเนื่องจากงวดบัญชีที่ได้ทำไปครั้งสุดท้าย เช่น ได้ประมวลผลค่าเสื่อมราคาในงวดบัญชีที่ 1 และ 2 แล้ว และงวดบัญชีขณะนี้ที่จะทำการประมวลผลกำลังอยู่ในงวดบัญชีที่ 3

ที่วางแผน

ทำซ้ำ

ใช้ในกรณีการประมวลผลค่าเสื่อมราคาซ้ำในเดือนนั้นๆ

ทางเลือกอื่น

รายการสินทรัพย์

เลือก  เพื่อให้ระบบแสดงรายละเอียดการคำนวณค่าเสื่อมราคาของสินทรัพย์ถาวรแต่ละตัว

พารามิเตอร์สำหรับการ

ทดสอบการดำเนินการ

ทดสอบการทำงาน

เลือก  เพื่อทดสอบการคำนวณค่าเสื่อมราคา

-การทดสอบการคำนวณค่าเสื่อมราคา สามารถระบุรหัสสินทรัพย์ถาวรที่ต้องการทดสอบได้

-การ Run จริงไม่สามารถเลือกรหัสสินทรัพย์ถาวรได้ ระบบจะประมวลผลค่าเสื่อมราคาของสินทรัพย์ทุกตัวที่อยู่ในหน่วยงาน

เลขที่สินทรัพย์หลัก

ระบุรหัสสินทรัพย์ถาวรที่ต้องการทดสอบการคำนวณค่าเสื่อมราคา (ถ้ามี)

เลขที่ย่อยของสินทรัพย์

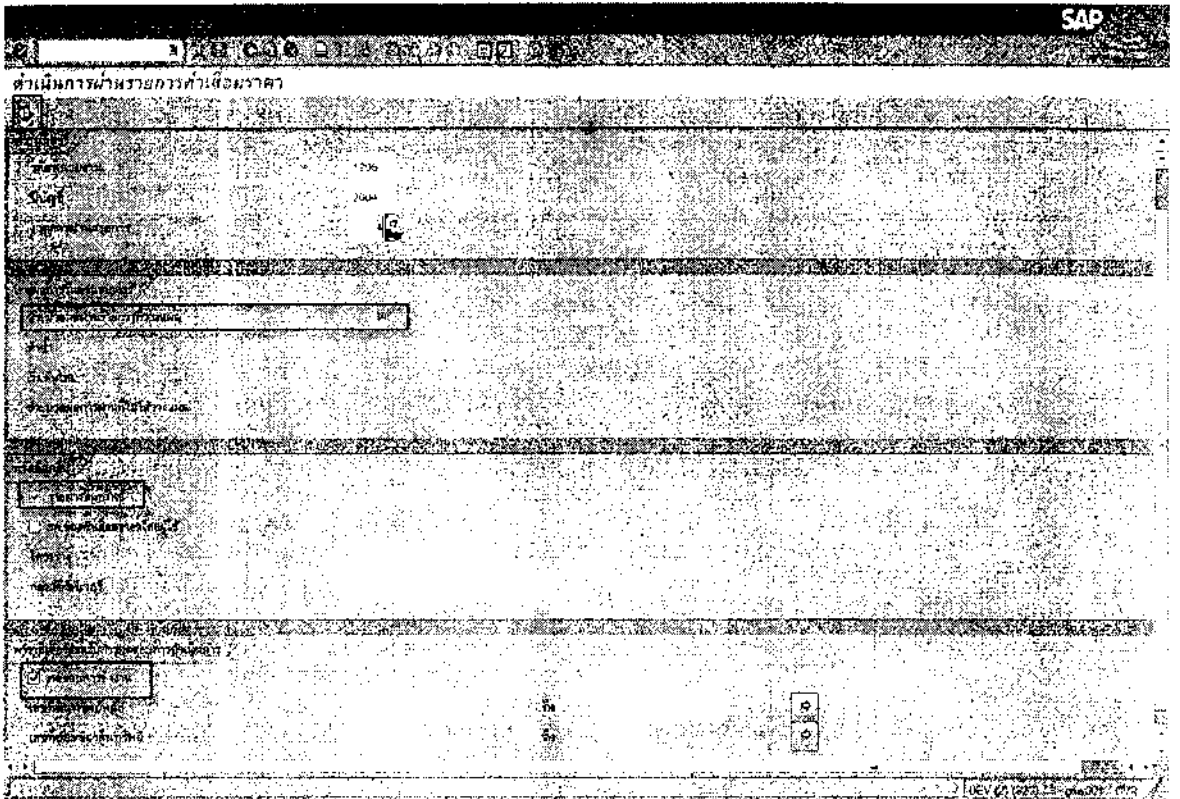
ระบุรหัสสินทรัพย์ถาวรย่อยที่ต้องการทดสอบการคำนวณค่าเสื่อมราคา (ถ้ามี)

กด  เพื่อทดสอบการประมวลผลค่าเสื่อมราคา

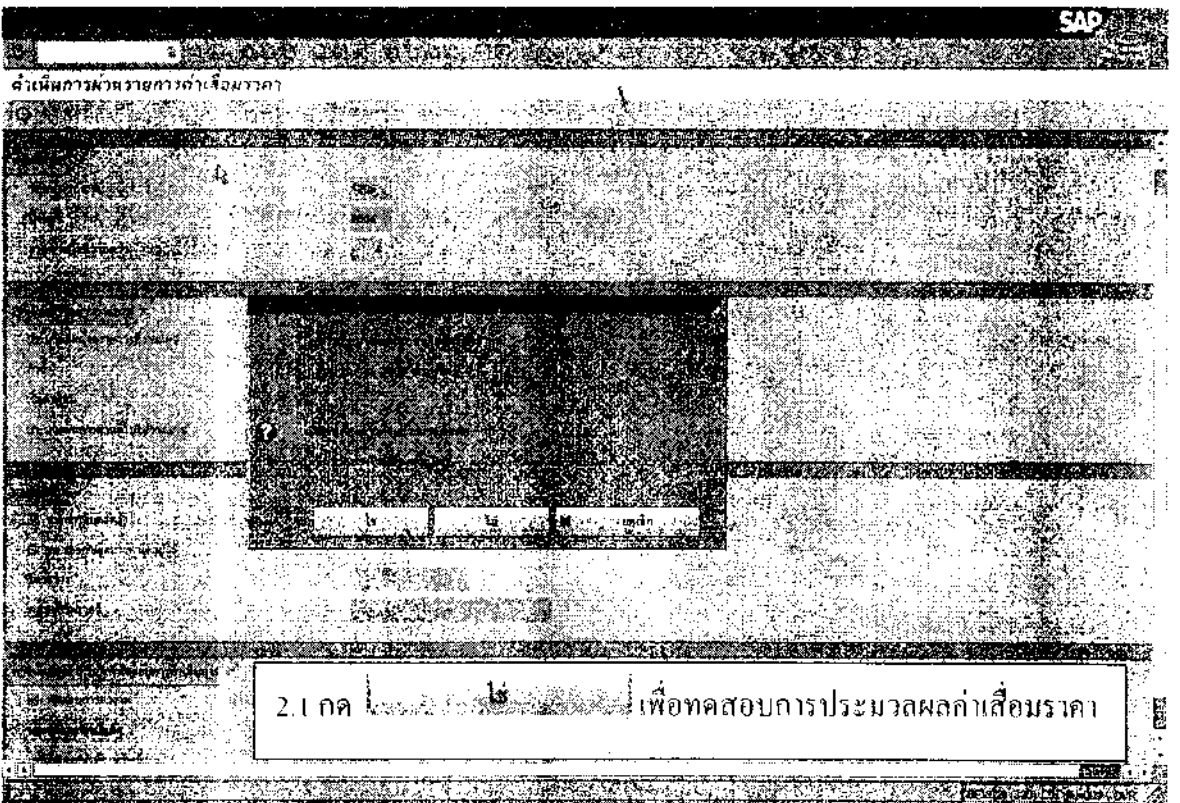
หมายเหตุ

- การทดสอบจะสามารถเลือก “Execute” (Foreground Execution)

- การประมวลผลจริง ต้องใช้ “Execute in Background” เท่านั้น



รูปที่ 2



รูปที่ 3

SAP

ส่วนบริหารงานช่างไฟฟ้า/ช่างเครื่องปรับอากาศ/ช่างประปา/ช่างเชื่อม 1205

2.3 กด เพื่อกลับไปหน้าจอ

ปีงบประมาณ	ปีบัญชี	ปีงบประมาณ	ปีบัญชี	ชื่อหน่วยงาน	ปีงบประมาณ	ปีบัญชี	ปีงบประมาณ	ปีบัญชี
1205000001	120500001	120500001	120500001	ช่างไฟฟ้าช่างประปา	120500001	120500001	120500001	120500001
1205000002	120500002	120500002	120500002	ช่างไฟฟ้าช่างประปา	120500002	120500002	120500002	120500002
1205000003	120500003	120500003	120500003	ช่างไฟฟ้าช่างประปา	120500003	120500003	120500003	120500003
1205000004	120500004	120500004	120500004	ช่างไฟฟ้าช่างประปา	120500004	120500004	120500004	120500004
1205000005	120500005	120500005	120500005	ช่างไฟฟ้าช่างประปา	120500005	120500005	120500005	120500005
1205000006	120500006	120500006	120500006	ช่างไฟฟ้าช่างประปา	120500006	120500006	120500006	120500006
1205000007	120500007	120500007	120500007	ช่างไฟฟ้าช่างประปา	120500007	120500007	120500007	120500007
1205000008	120500008	120500008	120500008	ช่างไฟฟ้าช่างประปา	120500008	120500008	120500008	120500008
1205000009	120500009	120500009	120500009	ช่างไฟฟ้าช่างประปา	120500009	120500009	120500009	120500009
1205000010	120500010	120500010	120500010	ช่างไฟฟ้าช่างประปา	120500010	120500010	120500010	120500010
1205000011	120500011	120500011	120500011	ช่างไฟฟ้าช่างประปา	120500011	120500011	120500011	120500011
1205000012	120500012	120500012	120500012	ช่างไฟฟ้าช่างประปา	120500012	120500012	120500012	120500012
1205000013	120500013	120500013	120500013	ช่างไฟฟ้าช่างประปา	120500013	120500013	120500013	120500013
1205000014	120500014	120500014	120500014	ช่างไฟฟ้าช่างประปา	120500014	120500014	120500014	120500014
1205000015	120500015	120500015	120500015	ช่างไฟฟ้าช่างประปา	120500015	120500015	120500015	120500015
1205000016	120500016	120500016	120500016	ช่างไฟฟ้าช่างประปา	120500016	120500016	120500016	120500016
1205000017	120500017	120500017	120500017	ช่างไฟฟ้าช่างประปา	120500017	120500017	120500017	120500017
1205000018	120500018	120500018	120500018	ช่างไฟฟ้าช่างประปา	120500018	120500018	120500018	120500018
1205000019	120500019	120500019	120500019	ช่างไฟฟ้าช่างประปา	120500019	120500019	120500019	120500019
1205000020	120500020	120500020	120500020	ช่างไฟฟ้าช่างประปา	120500020	120500020	120500020	120500020
1205000021	120500021	120500021	120500021	ช่างไฟฟ้าช่างประปา	120500021	120500021	120500021	120500021
1205000022	120500022	120500022	120500022	ช่างไฟฟ้าช่างประปา	120500022	120500022	120500022	120500022
1205000023	120500023	120500023	120500023	ช่างไฟฟ้าช่างประปา	120500023	120500023	120500023	120500023
1205000024	120500024	120500024	120500024	ช่างไฟฟ้าช่างประปา	120500024	120500024	120500024	120500024
1205000025	120500025	120500025	120500025	ช่างไฟฟ้าช่างประปา	120500025	120500025	120500025	120500025
1205000026	120500026	120500026	120500026	ช่างไฟฟ้าช่างประปา	120500026	120500026	120500026	120500026
1205000027	120500027	120500027	120500027	ช่างไฟฟ้าช่างประปา	120500027	120500027	120500027	120500027
1205000028	120500028	120500028	120500028	ช่างไฟฟ้าช่างประปา	120500028	120500028	120500028	120500028
1205000029	120500029	120500029	120500029	ช่างไฟฟ้าช่างประปา	120500029	120500029	120500029	120500029
1205000030	120500030	120500030	120500030	ช่างไฟฟ้าช่างประปา	120500030	120500030	120500030	120500030
1205000031	120500031	120500031	120500031	ช่างไฟฟ้าช่างประปา	120500031	120500031	120500031	120500031
1205000032	120500032	120500032	120500032	ช่างไฟฟ้าช่างประปา	120500032	120500032	120500032	120500032
1205000033	120500033	120500033	120500033	ช่างไฟฟ้าช่างประปา	120500033	120500033	120500033	120500033
1205000034	120500034	120500034	120500034	ช่างไฟฟ้าช่างประปา	120500034	120500034	120500034	120500034
1205000035	120500035	120500035	120500035	ช่างไฟฟ้าช่างประปา	120500035	120500035	120500035	120500035
1205000036	120500036	120500036	120500036	ช่างไฟฟ้าช่างประปา	120500036	120500036	120500036	120500036

ส่วนบริหารงานช่างไฟฟ้า/ช่างเครื่องปรับอากาศ/ช่างประปา/ช่างเชื่อม 1205

816,877.31 127,760.22

816,877.31 127,760.22

2.2 ตรวจสอบความถูกต้องของการประมวลผลค่าเสื่อมราคาโดยระบบจะขึ้นสีเขียวแสดงว่าการทดสอบไม่มีข้อผิดพลาด

รูปที่ 4

3. เลือก โปรแกรม → ดำเนินการในเบ็คกราวนด์ และเอา ✓ ที่ทดสอบการทำงานออก เพื่อให้ระบบประมวลผลจริง ดังรูปที่ 5

SAP

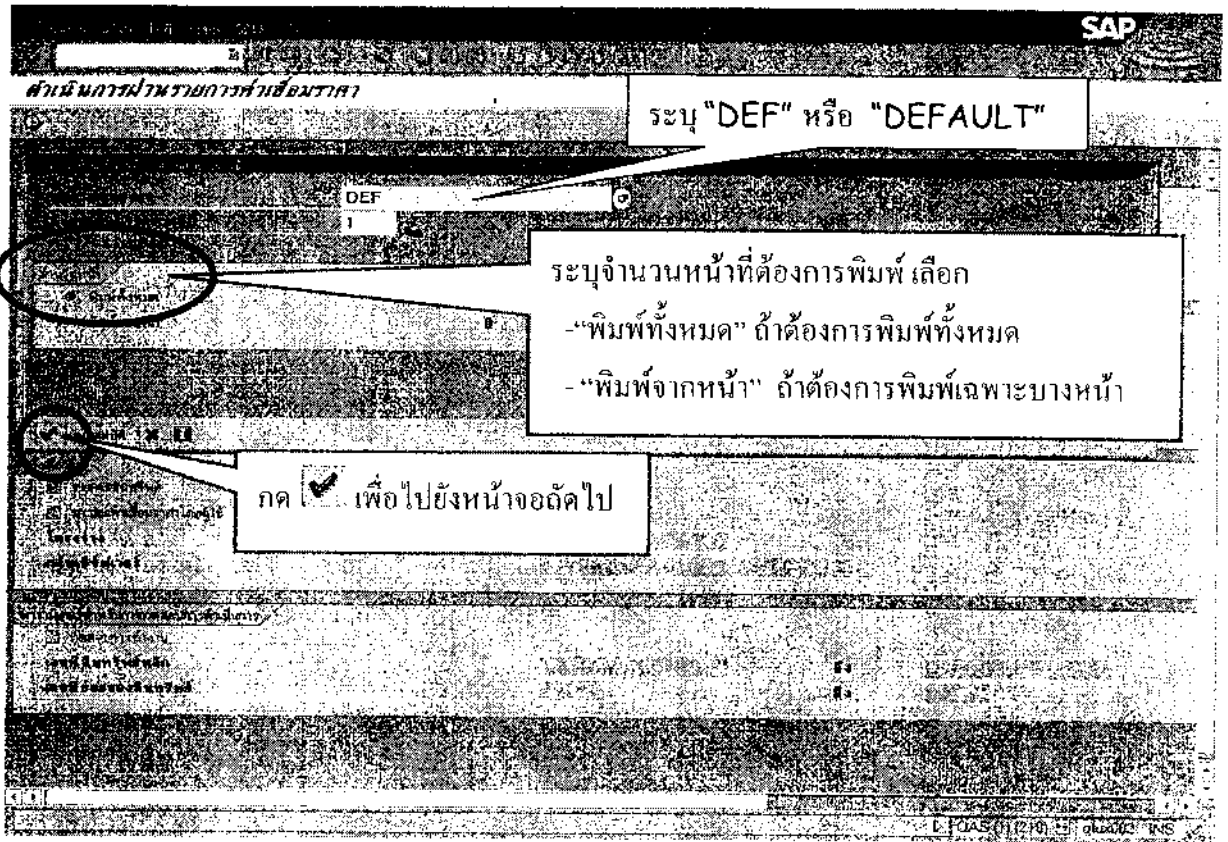
คำสั่ง (Alt) F8  
 คำสั่ง (Ctrl) F  
 คำสั่ง (Shift) F3

2507  
 2004  
 1

คำสั่ง (Alt) F8  
 คำสั่ง (Ctrl) F  
 คำสั่ง (Shift) F3

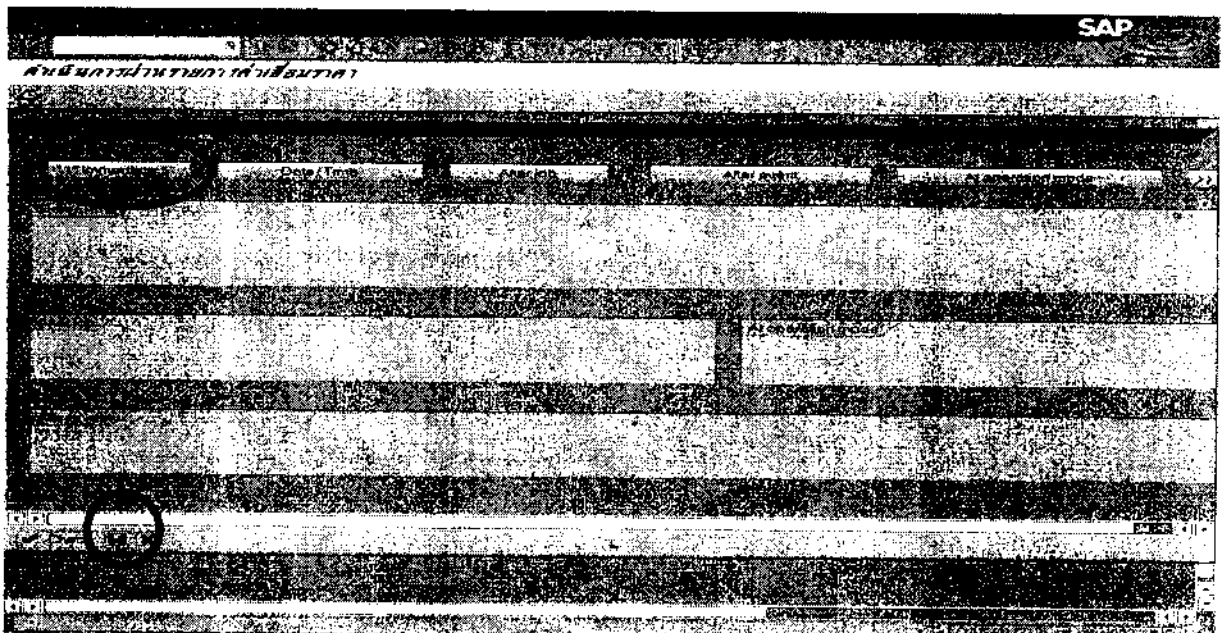
รูปที่ 5

4. เข้าสู่หน้าจอ "พารามิเตอร์การพิมพ์แบบแบคกราวน์" ดังรูปที่ 6



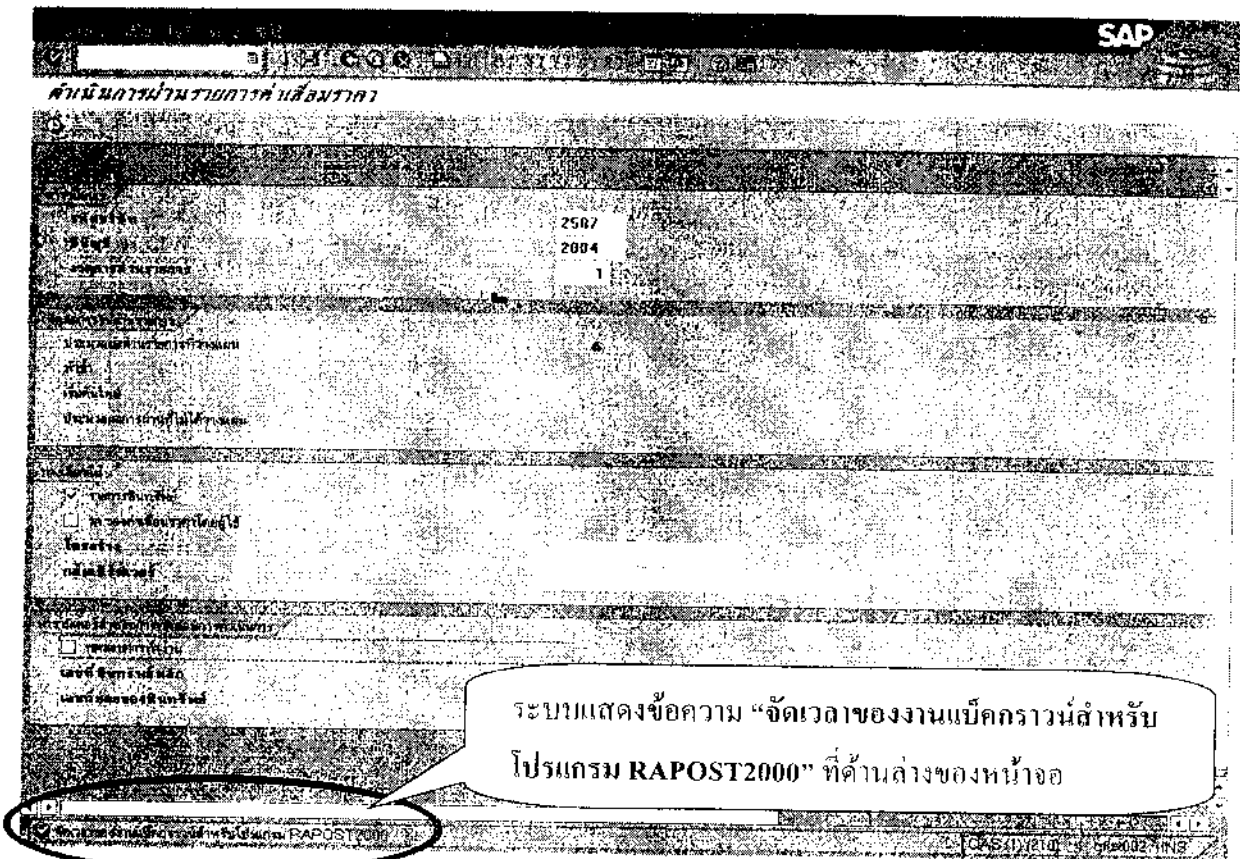
รูปที่ 6

5. กด  Immediate เพื่อให้ระบบสร้าง Batch Input Session และกด  เพื่อบันทึกข้อมูล ดังรูปที่ 7



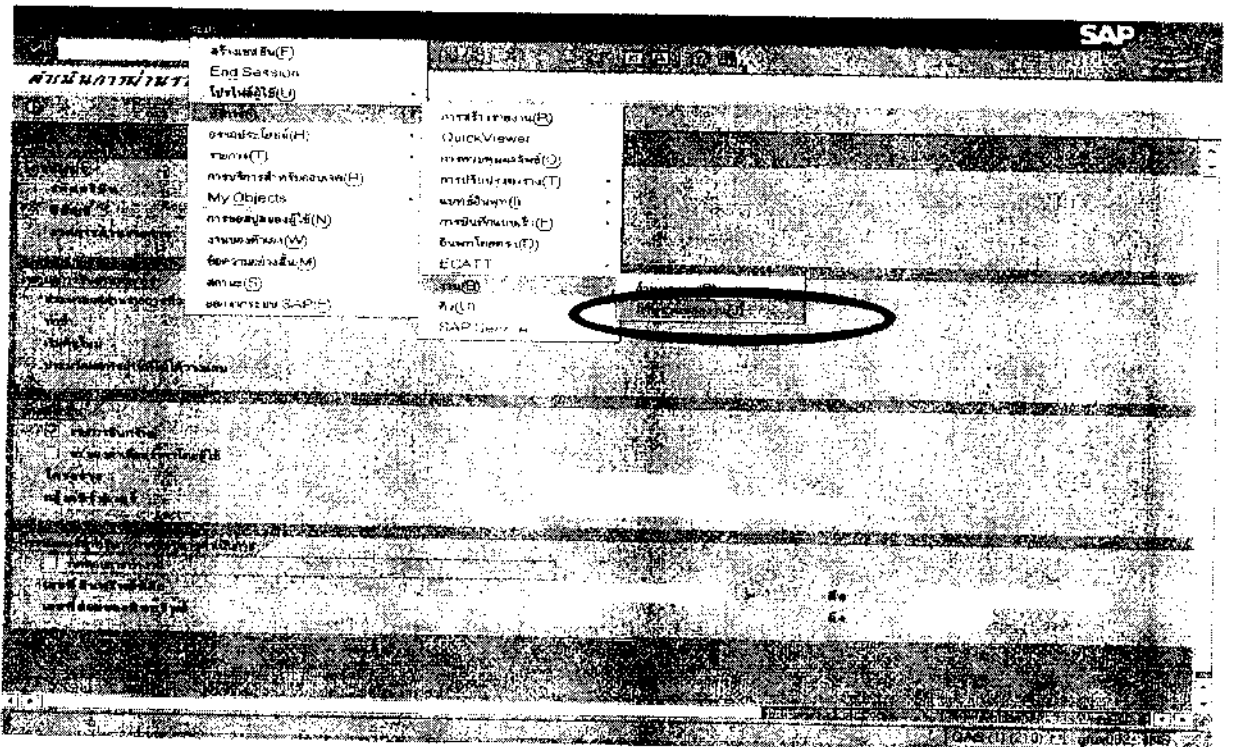
รูปที่ 7

คำนวณการนำรายการค่าเสื่อมราคา



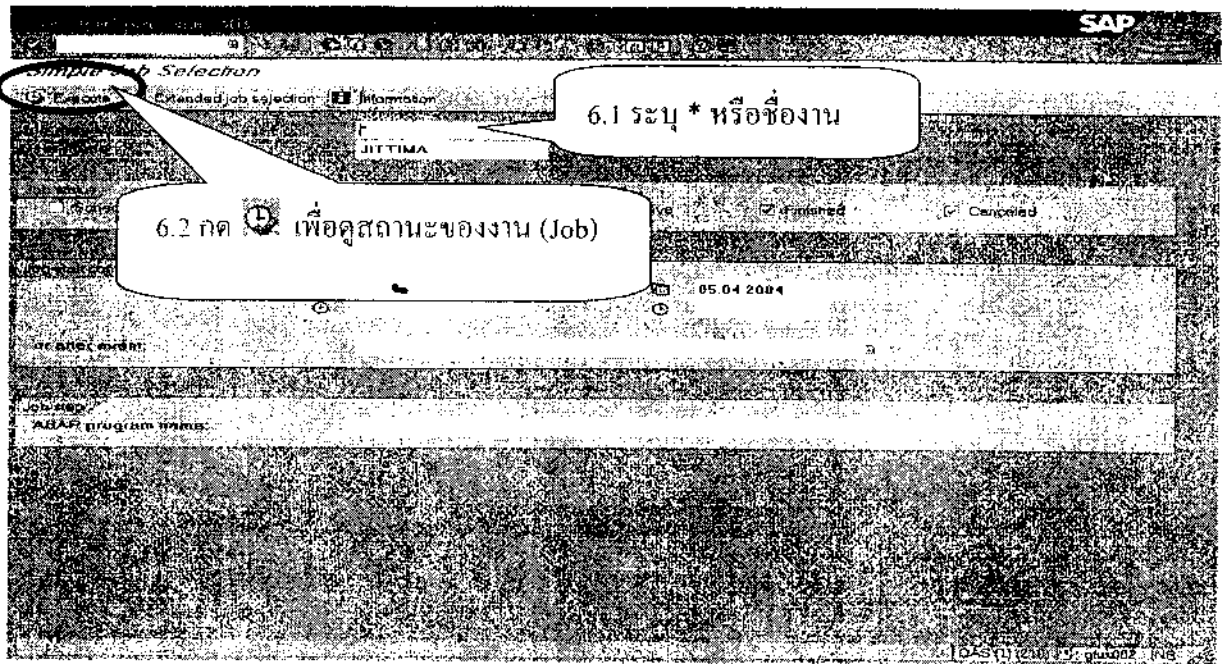
รูปที่ 8

6. กดเรียกแสดงงานแบ็คกราวน์ เลือก ระบบ → บริการ → งาน → ภาพรวมของงาน เพื่อตรวจสอบสถานะของงานแบ็คกราวน์ ดังรูปที่ 9 ถึงรูปที่ 11.

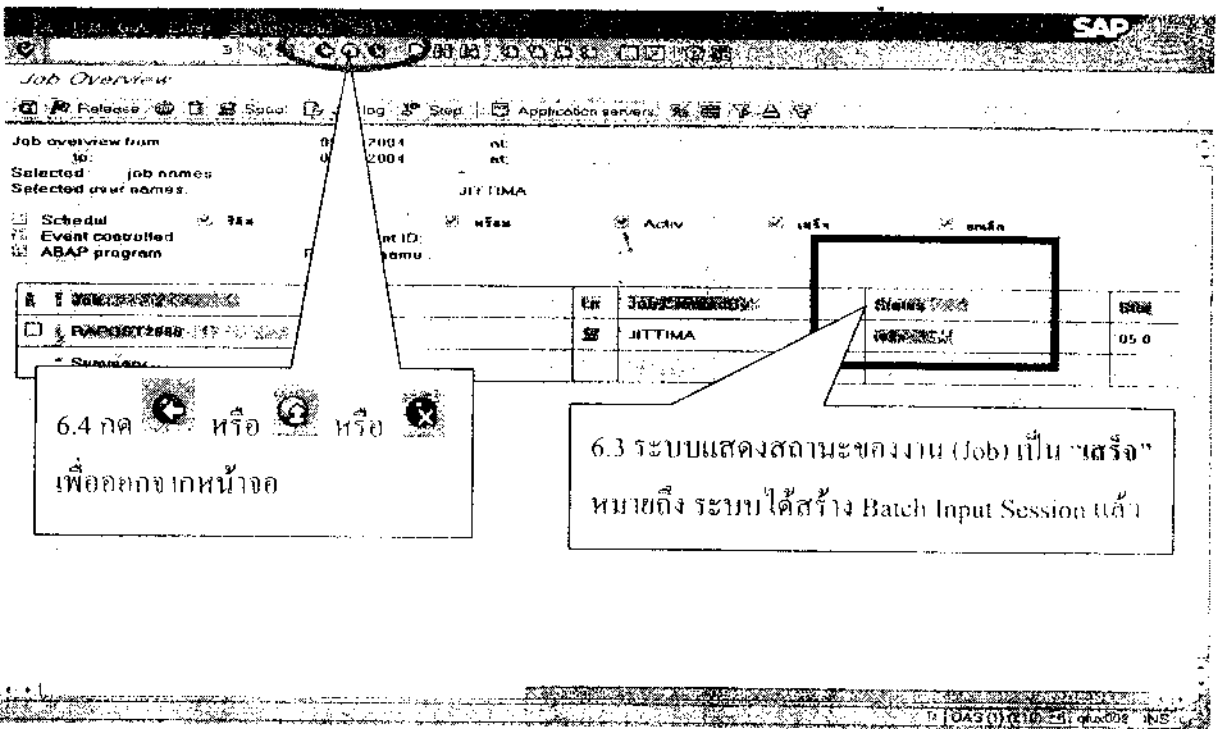


รูปที่ 9





รูปที่ 10



รูปที่ 11