

แนวทางการขับเคลื่อนธนาคารขยะ (Recyclable Waste Bank)

ขององค์กรปกครองส่วนท้องถิ่น

กระทรวงมหาดไทย กรมส่งเสริมการปกครองท้องถิ่น

ตามหนังสือกระทรวงมหาดไทย ด่วนที่สุด ที่ มท ๐๘๒๐.๔/ว ๑๒๗๐๖

ลงวันที่ ๒๘ ธันวาคม ๒๕๖๖

๑. คำนิยาม

ธนาคารขยะ (Recyclable Waste Bank) คือ รูปแบบการดำเนินงานเพื่อส่งเสริมให้ภาคประชาชนมีการคัดแยกขยะรีไซเคิล โดยใช้หลักการของธนาคารมาประยุกต์ใช้เพื่อให้สมาชิกนำขยะรีไซเคิลมาขายที่ธนาคาร โดยมีคณะทำงานธนาคารขยะหมู่บ้าน/ชุมชนที่ได้รับการคัดเลือกมาดำเนินการคัดแยกและชั่งน้ำหนัก คำนวณเป็นมูลค่าและบันทึกข้อมูลการขายลงสมุดคู่ฝาก โดยใช้ราคาที่คณะทำงานธนาคารขยะหมู่บ้าน/ชุมชนได้ประสานงานกับผู้ประกอบการรับซื้อขยะรีไซเคิล เป็นเกณฑ์ในการกำหนดราคา รายได้จากการดำเนินการธนาคารขยะจะนำมาใช้เป็นทุนหมุนเวียนในการดำเนินการ และใช้ในส่งเสริมกิจกรรมและสวัสดิการของสมาชิกธนาคารขยะฯ ต่อไป

๒. กฎหมาย/ระเบียบที่เกี่ยวข้อง

๒.๑ พระราชบัญญัติกำหนดแผนและขั้นตอนการกระจายอำนาจให้แก่องค์กรปกครองส่วนท้องถิ่น พ.ศ. ๒๕๔๒ และที่แก้ไขเพิ่มเติม

มาตรา ๑๖ ให้เทศบาล เมืองพัทยา และองค์การบริหารส่วนตำบลมีอำนาจและหน้าที่ในการจัด ระบบการบริการสาธารณะเพื่อประโยชน์ของประชาชนในท้องถิ่นของตนเองดังนี้ (๑๖) ส่งเสริมการมีส่วนร่วมของราษฎรในการพัฒนาท้องถิ่น (๑๘) การกำจัดมูลฝอย สิ่งปฏิกูล และน้ำเสีย

มาตรา ๑๗ ให้องค์การบริหารส่วนจังหวัดมีอำนาจและหน้าที่ในการจัดระบบบริการสาธารณะเพื่อประโยชน์ของประชาชนในท้องถิ่นของตนเอง (๘) การส่งเสริมการมีส่วนร่วมของราษฎรในการพัฒนาท้องถิ่น (๑๑) การกำจัดมูลฝอยและสิ่งปฏิกูลรวม (๑๒) การจัดการสิ่งแวดล้อมและมลพิษต่าง ๆ

๒.๒ พระราชบัญญัติเทศบาล พ.ศ. ๒๔๙๖ และที่แก้ไขเพิ่มเติม

มาตรา ๕๐ ภายใต้บังคับแห่งกฎหมาย เทศบาลตำบลมีหน้าที่ต้องทำในเขตเทศบาล ดังต่อไปนี้ (๓) รักษาความสะอาดของถนน หรือทางเดินและที่สาธารณะ รวมทั้งการกำจัดมูลฝอยและสิ่งปฏิกูล

๒.๓ พระราชบัญญัติสภาตำบลและองค์การบริหารส่วนตำบล พ.ศ. ๒๕๓๗ และที่แก้ไขเพิ่มเติม

มาตรา ๖๗ ภายใต้บังคับแห่งกฎหมาย องค์การบริหารส่วนตำบล มีหน้าที่ต้องทำในเขตองค์การบริหารส่วนตำบล ดังต่อไปนี้ (๒) รักษาความสะอาดของถนน ทางน้ำ ทางเดิน และที่สาธารณะ รวมทั้งกำจัดมูลฝอยและสิ่งปฏิกูล

๒.๔ พระราชบัญญัติระเบียบบริหารราชการเมืองพัทยา พ.ศ. ๒๕๔๒ และที่แก้ไขเพิ่มเติม

มาตรา ๖๒ ภายใต้บังคับแห่งบทบัญญัติของกฎหมาย เมืองพัทยามีอำนาจหน้าที่ ดำเนินการในเขตเมืองพัทยาในเรื่องดังต่อไปนี้ (๗) การรักษาความสะอาดและความเป็นระเบียบเรียบร้อยของบ้านเมือง (๘) การกำจัดมูลฝอยและสิ่งปฏิกูล และการบำบัดน้ำเสีย

/๒.๕ ประกาศ ...

๒.๕ พระราชบัญญัติรักษาความสะอาดและความเป็นระเบียบเรียบร้อยของบ้านเมือง พ.ศ. ๒๕๓๕ แก้ไขเพิ่มเติม (ฉบับที่ ๒) พ.ศ. ๒๕๖๐ บัญญัติให้ราชการท้องถิ่นมีหน้าที่และอำนาจในการจัดการมูลฝอย โดยมีหน้าที่เก็บขน และกำจัดสิ่งปฏิกูลและมูลฝอยในเขตพื้นที่ของราชการส่วนท้องถิ่นนั้น

๒.๕ ประกาศกระทรวงมหาดไทยเรื่อง การจัดการมูลฝอย พ.ศ. ๒๕๖๐

ข้อ ๔ การจัดการขยะมูลฝอยตามประกาศนี้ ให้ราชการส่วนท้องถิ่นดำเนินการตามหลักการพัฒนาอย่างยั่งยืน โดยจัดให้มีระบบจัดการและกำจัดขยะมูลฝอยที่มีประสิทธิภาพ เป็นมิตรต่อสิ่งแวดล้อม สามารถนำไปใช้ให้เกิดประโยชน์ด้านอื่น ๆ ได้

ข้อ ๕ ราชการส่วนท้องถิ่นต้องรณรงค์สร้างความรู้ ความเข้าใจ และจิตสำนึกให้ประชาชน ในท้องถิ่นมีส่วนร่วมในการลดปริมาณ และการคัดแยกขยะมูลฝอย เพื่อนำกลับมาใช้ใหม่ มีความตระหนักรู้และรับผิดชอบต่อจัดการมูลฝอย ณ แหล่งกำเนิดมูลฝอย รวมตลอดทั้งเปิดเผยข้อมูลและรายงานผลการดำเนินงานให้ประชาชนทราบ

๓. การขับเคลื่อนนโยบายในระดับต่าง ๆ

๓.๑ การขับเคลื่อนในระดับจังหวัด

ให้คณะกรรมการจัดการสิ่งปฏิกูลมูลฝอยระดับจังหวัดส่งเสริมและสนับสนุนให้องค์กรปกครองส่วนท้องถิ่นมีธนาคารขยะ อย่างน้อยองค์กรปกครองส่วนท้องถิ่นละ ๑ แห่ง ดังนี้

(๑) จัดประชุมซักซ้อมแนวทางการขับเคลื่อนธนาคารขยะ (Recyclable Waste Bank) ขององค์กรปกครองส่วนท้องถิ่น (ในระดับจังหวัด) ให้สอดคล้องกับคู่มือแนวทางที่กระทรวงมหาดไทย กำหนด โดยให้ผู้ว่าราชการจังหวัด นายอำเภอ ท้องถิ่นจังหวัด ให้คำแนะนำและสนับสนุนให้องค์กรปกครองส่วนท้องถิ่นทุกแห่งจัดตั้งธนาคารขยะ ให้แล้วเสร็จภายใน ๖๐ วันนับจากวันที่มีนโยบาย (Kick-Off) ๑ มกราคม ๒๕๖๗

(๒) จัดทำพื้นที่ต้นแบบ (พี่เลี้ยง) ของธนาคารขยะ (Recyclable Waste Bank) และขยายผลไปยังพื้นที่อื่น ๆ ในจังหวัด โดยสนับสนุนให้องค์กรปกครองส่วนท้องถิ่นจัดตั้งคณะกรรมการธนาคารขยะ ขององค์กรปกครองส่วนท้องถิ่น เพื่อทำหน้าที่ส่งเสริมและสนับสนุนการดำเนินงานธนาคารขยะ ประจำชุมชน/หมู่บ้าน

(๓) สนับสนุนผลักดันให้อาสาสมัครท้องถิ่นรักษ์โลก (อถล.) ทุกครัวเรือน เข้าร่วมเป็นสมาชิกธนาคารขยะของชุมชน/หมู่บ้าน พร้อมทั้งรณรงค์และประชาสัมพันธ์ให้ประชาชนในจังหวัดทราบถึงประโยชน์ของการคัดแยกขยะรีไซเคิล สร้างองค์ความรู้ในการดำเนินโครงการธนาคารขยะ ผลประโยชน์ที่ชุมชนจะได้รับจากการเข้าร่วมโครงการธนาคารขยะ ผ่านช่องทางต่าง ๆ อย่างต่อเนื่อง

(๔) ศึกษาวิเคราะห์แนวทางการขับเคลื่อนธนาคารขยะ (Recyclable Waste Bank) ขององค์กรปกครองส่วนท้องถิ่นตามคู่มือแนวทางที่กระทรวงมหาดไทยกำหนด พร้อมทั้งติดตามและรายงานผลการขับเคลื่อนโครงการให้กระทรวงมหาดไทยทราบ ในรูปแบบ Microsoft Excel ผ่านไปรษณีย์อิเล็กทรอนิกส์ dlawastebank@gmail.com ดังนี้

/(๔.๑) วันที่ ๒๒ ...

(๔.๑) วันที่ ๒๒ มกราคม ๒๕๖๗ (ระยะที่ ๑)

(๔.๒) วันที่ ๙ กุมภาพันธ์ ๒๕๖๗ (ระยะที่ ๒)

(๔.๓) วันที่ ๒๙ กุมภาพันธ์ ๒๕๖๗ (ระยะที่ ๓)

๓.๒ การขับเคลื่อนในระดับอำเภอ

(๑) ให้คณะกรรมการจัดการสิ่งปฏิกูลและมูลฝอยในระดับอำเภอ จัดประชุมชักจูงแนวทางการขับเคลื่อนธนาคารขยะ (Recyclable Waste Bank) ในระดับอำเภอ โดยให้นายอำเภอ ปลัดอำเภอ ท้องถิ่นอำเภอ ให้คำแนะนำ สนับสนุน และร่วมดำเนินการให้องค์กรปกครองส่วนท้องถิ่น ทุกแห่งมีธนาคารขยะของชุมชน/หมู่บ้าน

(๒) ใช้กลไกคณะกรรมการจัดการสิ่งปฏิกูลและมูลฝอยระดับอำเภอ สนับสนุนและผลักดันการดำเนินงานโดยใช้อาสาสมัครท้องถิ่นรักโลก ผู้บริหารองค์กรปกครองส่วนท้องถิ่น กำนัน ผู้ใหญ่บ้าน ผู้นำศาสนา ฯลฯ ร่วมกันประสานงานและขับเคลื่อนธนาคารขยะ (Recyclable Waste Bank) ในระดับชุมชน/หมู่บ้าน ส่งเสริมและสนับสนุนการดำเนินงานคณะทำงานธนาคารขยะประจำชุมชน/หมู่บ้านในการจัดทำข้อบังคับธนาคารขยะ ประชาสัมพันธ์การดำเนินงานธนาคารขยะและการเปิดรับสมาชิก เป็นต้น

(๓) ติดตามและรายงานผลการขับเคลื่อนนโยบาย รวบรวมปัญหา อุปสรรค ผลสัมฤทธิ์ ประสิทธิภาพและประสิทธิผลของการขับเคลื่อนนโยบายฯ ให้จังหวัดทราบ

๓.๓ การขับเคลื่อนในระดับองค์กรปกครองส่วนท้องถิ่น

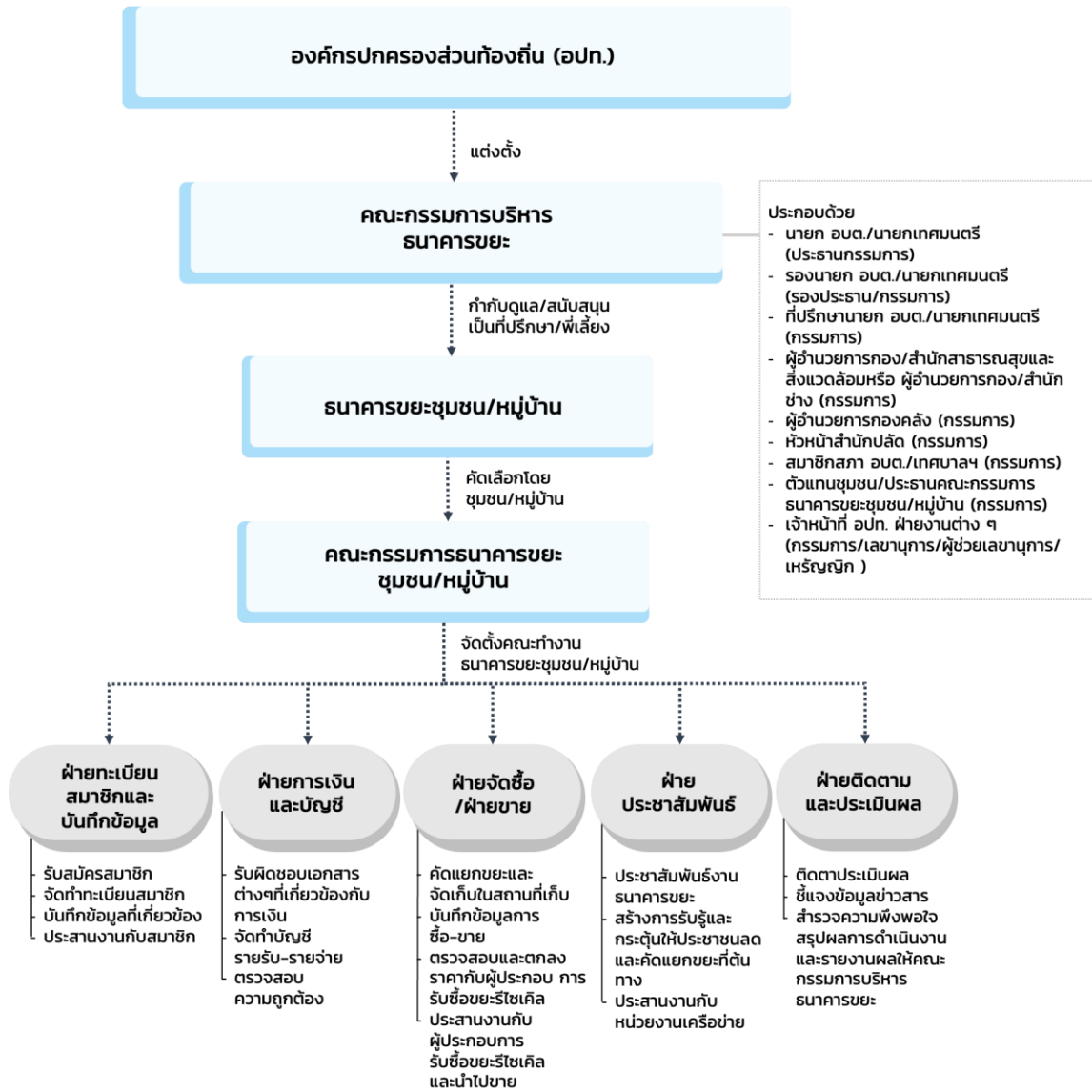
๓.๓.๑ การเตรียมความพร้อม

(๑) สสำรวจข้อมูลขยะมูลฝอยระดับครัวเรือน การจัดการขยะมูลฝอย การคัดแยกขยะมูลฝอย การรีไซเคิลขยะ ในระดับครัวเรือน ผู้ประกอบการรับซื้อขยะรีไซเคิลในพื้นที่ พร้อมทั้งจัดทำฐานข้อมูล

(๒) ประชุมรับฟังความคิดเห็นการดำเนินงานธนาคารขยะในชุมชน/หมู่บ้าน

(๓) จัดทำธรรมนูญชุมชน/หมู่บ้าน/ตำบล เพื่อส่งเสริมและสนับสนุนการคัดแยกขยะมูลฝอยครัวเรือน

๓.๓.๒ การจัดตั้งคณะกรรมการ



(๑) คณะกรรมการบริหารธนาคารขยะ: คณะกรรมการบริหารธนาคารขยะ มาจากการแต่งตั้งโดยองค์กรปกครองส่วนท้องถิ่น โดยมีนายกองค์การบริหารส่วนตำบล/นายกเทศมนตรี เป็นประธานกรรมการ คณะผู้บริหารองค์กรปกครองส่วนท้องถิ่นเจ้าหน้าที่ฝ่ายงานต่าง ๆ และประธานคณะกรรมการธนาคารขยะ (ชุมชน/หมู่บ้าน) /ผู้แทนจากชุมชน/หมู่บ้าน เป็นคณะกรรมการ มีบทบาทในการกำกับดูแล ขับเคลื่อนการดำเนินงาน สนับสนุนและให้คำปรึกษาในการบริหารจัดการการดำเนินงานธนาคารขยะแก่คณะกรรมการธนาคารขยะชุมชน/หมู่บ้าน รวมถึงร่วมกำหนดทิศทางการบริหารจัดการธนาคารขยะให้บรรลุวัตถุประสงค์และเป็นไปด้วยความเรียบร้อยตามเป้าหมายที่สอดคล้องกับการดำเนินงานของท้องถิ่น

/ (๒) คณะกรรมการ ...

(๒) คณะกรรมการธนาคารชยะชุมชน/หมู่บ้าน มาจากการคัดเลือกของชุมชน และหมู่บ้าน มีบทบาทในการขับเคลื่อนและบริหารจัดการชยะมูลฝอยในระดับชุมชนหรือหมู่บ้าน เช่น ผู้นำชุมชน ผู้ใหญ่บ้าน อาสาสมัครท้องถิ่นรักษ์โลก (อถล.) ฯลฯ โดยมีองค์กรปกครองส่วนท้องถิ่น หรือคณะกรรมการ บริหารธนาคารชยะ ทำหน้าที่สนับสนุนและขับเคลื่อนการดำเนินงาน โดยอาจมีผู้แทน จากคณะกรรมการบริหารองค์กรปกครองส่วนท้องถิ่นร่วมเป็นที่ปรึกษาในคณะกรรมการฯ ด้วย เพื่อให้คำแนะนำ และติดตามผลการบริหารจัดการธนาคารชยะให้เกิดความโปร่งใส บรรลุตามวัตถุประสงค์และเป็นไป ด้วยความเรียบร้อย

(๓) คณะทำงานธนาคารชยะชุมชน/หมู่บ้านฝ่ายต่าง ๆ มาจากการคัดเลือก และแต่งตั้งจากคณะกรรมการธนาคารชยะชุมชน/หมู่บ้าน มีหน้าที่ความรับผิดชอบให้คณะทำงานธนาคาร ชยะชุมชน/หมู่บ้าน ฝ่ายงานต่าง ๆ ได้แก่ งานทะเบียนสมาชิกและบันทึกข้อมูล ฝ่ายงานการเงินและบัญชี ฝ่ายการจัดซื้อและขาย ฝ่ายประชาสัมพันธ์ และฝ่ายติดตามและประเมินผล โดยต้องมีการกำหนดหน้าที่ รับผิดชอบที่ชัดเจนเพื่อเป็นการเสริมสร้างการมีส่วนร่วมของชุมชนในการขับเคลื่อนและพัฒนาระบบ บริหารชยะชุมชนโดยประชาชนเพื่อประชาชน สามารถใช้วิธีการคัดเลือกจากตัวแทนชุมชน/หมู่บ้าน เพื่อเข้ามาเป็นคณะทำงานฯ ได้ โดยมีองค์กรปกครองส่วนท้องถิ่นเป็นที่ปรึกษาหรือพี่เลี้ยง เพื่อให้ การบริหารงานเป็นไปด้วยความเรียบร้อยและมีประสิทธิภาพ

(๔) การจัดทำระเบียบของธนาคารชยะ คณะกรรมการธนาคารชยะชุมชน/หมู่บ้าน มีหน้าที่ในจัดทำระเบียบและข้อกำหนดของธนาคารชยะ โดยมีองค์กรปกครองส่วนท้องถิ่นสนับสนุน และเป็นที่ยอมรับในการดำเนินการออกระเบียบและข้อกำหนดต่าง ๆ เพื่อให้มีความสอดคล้องกับบริบท ของพื้นที่และการดำเนินงานของท้องถิ่น อาทิเช่น ระเบียบธนาคารชยะ ไว้เพื่อให้คณะกรรมการธนาคาร ชยะฯ ได้นำไปใช้เป็นแนวทางในการออกระเบียบต่าง ๆ ที่เหมาะสมและสอดคล้องกับบริบทของชุมชน หรือพื้นที่ ซึ่งอาจมีรายละเอียดครอบคลุมหัวข้อ ดังต่อไปนี้ ข้อความทั่วไป วัตถุประสงค์ในการจัดตั้ง ธนาคารชยะ โครงสร้างของธนาคารชยะ ขั้นตอนและเงื่อนไขการสมัครสมาชิก การดำเนินงาน การรักษา บัญชีและการถอนเงิน การทำบัญชีและการตรวจสอบ และอื่น ๆ

(๕) การจัดเตรียมสถานที่และงบประมาณเริ่มต้น

๕.๑ การจัดตั้งธนาคารชยะโดยให้ในขั้นตอนเริ่มแรกอาจใช้ที่ทำการองค์กร ปกครองส่วนท้องถิ่นเป็นสถานที่ตั้งธนาคารชยะ เนื่องจากเป็นหน่วยงานศูนย์กลางของชุมชน คอยดูแล และบริหารจัดการเพื่อแก้ไขปัญหาในชุมชน และคนในชุมชนให้ความเชื่อถือถึงศักยภาพขององค์กรปกครอง ส่วนท้องถิ่นและมีเนื้อที่เพียงพอ โดย อปท.จัดหาพื้นที่/โรงเรือนสำหรับจัดเก็บวัสดุอุปกรณ์ที่จำเป็นสำหรับ โครงการธนาคารชยะ รวมทั้งพื้นที่จัดเก็บขยะรีไซเคิลเพื่อรอการนำไปขายให้ผู้ประกอบการรับซื้อขยะรีไซเคิล หากไม่มีพื้นที่ดำเนินการให้ขอความร่วมมือใช้สถานที่ของหน่วยงานภาคีเครือข่าย เช่น วัด โรงเรียน สถานทีราชการ และภาคเอกชน

๔.๒ กรณีองค์กรปกครองส่วนท้องถิ่นที่ยังไม่เคยมีการดำเนินโครงการ
ธนาคารชยะ หรือโครงการที่มีลักษณะใกล้เคียงกัน สามารถพิจารณาดำเนินการได้ ดังนี้

๑) สนับสนุนงบประมาณในการดำเนินการฝึกอบรม สร้างความรู้
ความเข้าใจในการคัดแยกขยะในชุมชน/หมู่บ้าน ให้แก่คณะกรรมการชุมชน/คณะกรรมการหมู่บ้าน

๒) สนับสนุนงบประมาณให้อาสาสมัครท้องถิ่นรักษ์โลกขับเคลื่อน
การดำเนินงานผ่านธนาคารชยะชุมชน/หมู่บ้าน ตามระเบียบกระทรวงมหาดไทยว่าด้วยอาสาสมัครท้องถิ่น
รักษ์โลก พ.ศ. ๒๕๖๑

๓) คณะทำงานธนาคารชยะของชุมชน/หมู่บ้าน ที่ได้จัดตั้งขึ้นตามหนังสือ
สั่งการของกระทรวงมหาดไทย มีการออกข้อบังคับและเป็นองค์กรภาคประชาชนที่จัดตั้งขึ้นโดยถูกต้อง
ตามกฎหมายระเบียบหรือข้อบังคับของหน่วยงานรัฐ หรือหนังสือสั่งการของกระทรวงมหาดไทย
โดยมีวัตถุประสงค์เพื่อประโยชน์สาธารณะ และมีการดำเนินการอย่างต่อเนื่องมาแล้วไม่น้อยกว่าหนึ่งปี
สามารถรับเงินอุดหนุนจากองค์กรปกครองส่วนท้องถิ่นได้ ตามหนังสือกระทรวงมหาดไทย ด่วนที่สุด ที่ มท
๐๘๐๘.๒/ว๔๗๕๐ ลงวันที่ ๑๔ สิงหาคม ๒๕๖๓ เรื่อง ชักซ้อมแนวทางปฏิบัติฯ ว่าด้วยเงินอุดหนุน
ขององค์กรปกครองส่วนท้องถิ่น พ.ศ. ๒๕๕๙ และ (ฉบับที่ ๒) พ.ศ. ๒๕๖๓

๔) การขอรับการสนับสนุนเงินทุนในการดำเนินการธนาคารชยะ
ของชุมชน/หมู่บ้าน โดยการขับเคลื่อนของคณะกรรมการธนาคารชยะชุมชน/หมู่บ้าน สามารถขอรับเงิน
สนับสนุนจากหน่วยงานภาคีเครือข่าย กองทุนต่าง ๆ ในพื้นที่ได้ เช่น กองทุนสวัสดิการชุมชนในพื้นที่

๖. แผนปฏิบัติการ (Action Plan)

๖.๑ แผนปฏิบัติการ (Action Plan) ระดับจังหวัดและอำเภอ

| ที่ | รายการ | ระยะที่ ๑ | | ระยะที่ ๒ | | ระยะที่ ๓ | | ผู้ดำเนินการ |
|-----|---|-------------|---------------|---------------|---------------|---------------|---------------|--|
| | | ๑-๑๐ วัน | ๑๑- ๒๐ วัน | ๒๑- ๓๐ วัน | ๓๑- ๔๐ วัน | ๔๑- ๕๐ วัน | ๕๐- ๖๐ วัน | |
| ๑. | ส่งเสริมให้ อปท. มีการเตรียมความพร้อมสำรวจข้อมูลการคัดแยกขยะมูลฝอยระดับครัวเรือน | | | | | | | คกก.มูลฝอยจังหวัด/ สธจ./ ท้องถิ่น อำเภอ |
| ๒. | สนับสนุนให้ อปท. จัดตั้งคณะกรรมการธนาคารขยะของ อปท. และมีคณะกรรมการขยะประจำชุมชน/หมู่บ้าน | | | | | | | คกก.มูลฝอยจังหวัด/ สธจ. / ท้องถิ่น อำเภอ |
| ๓. | ร่วมกับ อปท. ในการขับเคลื่อนให้คณะกรรมการขยะประจำชุมชน/หมู่บ้านจัดทำระเบียบธนาคารขยะ (Recyclable Waste Bank) อย่างน้อย อปท. ละ ๑ แห่ง | | | | | | | ท้องถิ่น อำเภอ คกก.มูลฝอย ระดับ อำเภอ/ อปท. |
| ๔. | ประชาสัมพันธ์ให้ประชาชนในจังหวัด ทราบถึงประโยชน์ของการคัดแยกขยะรีไซเคิล | | | | | | | คกก.มูลฝอยจังหวัด/ สธจ. |
| ๕. | ส่งเสริมสนับสนุนให้ธนาคารขยะในชุมชน/หมู่บ้าน ดำเนินการเปิดรับสมัครสมาชิก | | | | | | | สธจ./ท้องถิ่น อำเภอ |
| ๖. | ติดตาม และรายงานผลการดำเนินงาน | | | | | | | คกก.มูลฝอยจังหวัด |

๖.๒ แผนปฏิบัติการ (Action Plan) ระดับองค์กรปกครองส่วนท้องถิ่น

| ลำดับ | ขั้นตอน | ระยะที่ ๑ | ระยะที่ ๒ | ระยะที่ ๓ | ผู้รับผิดชอบ |
|-------|---|-----------|-----------|-----------|----------------------------|
| | | ๑-๒๐ วัน | ๒๑-๔๐ วัน | ๔๑-๖๐ วัน | |
| ๑. | การเตรียมความพร้อม | | | | อปท. |
| ๑.๑ | สำรวจข้อมูลขยะมูลฝอยระดับครัวเรือน การจัดการขยะมูลฝอย การคัดแยกขยะมูลฝอย และขยะรีไซเคิล ในระดับครัวเรือน ผู้ประกอบการรับซื้อขยะรีไซเคิลในพื้นที่ พร้อมทั้งจัดทำฐานข้อมูล | | | | |
| ๑.๒ | ประชุมรับฟังความคิดเห็นการดำเนินธนาคารขยะ (Recycle Waste Bank) โดยอาจมีการจัดทำธรรมนูญชุมชน/หมู่บ้าน เพื่อส่งเสริมการคัดแยกขยะที่ต้นทาง | | | | |
| ๒. | การจัดตั้งคณะกรรมการบริหารธนาคารขยะ คณะกรรมการธนาคารขยะชุมชน/หมู่บ้าน ... (รายหมู่บ้าน) และคณะทำงานธนาคารขยะชุมชน/หมู่บ้าน | | | | อปท. คณะกรรมการฯ คณะทำงานฯ |
| ๒.๑ | จัดทำคำสั่งแต่งตั้งคณะกรรมการบริหารธนาคารขยะ และคณะกรรมการธนาคารขยะชุมชน/หมู่บ้าน ... (รายหมู่บ้าน) ที่มีการกำหนดอำนาจหน้าที่ในการบริหารงานอย่างชัดเจน โดยคณะกรรมการบริหารธนาคารขยะ แต่งตั้งโดย องค์กรปกครองส่วนท้องถิ่น มีนายก อบต./เทศมนตรี เป็นประธานกรรมการ มีบทบาททำหน้าที่ในการกำกับดูแล สนับสนุน และขับเคลื่อนการดำเนินงานธนาคารขยะในระดับชุมชน/หมู่บ้าน ให้แก่ คณะกรรมการธนาคารขยะชุมชน/หมู่บ้านและคณะทำงานฯ ซึ่งคัดเลือกจากตัวแทนชุมชน/หมู่บ้าน เพื่อสร้างการมีส่วนร่วมในพื้นที่ | | | | |
| ๒.๒ | ประชุมคณะกรรมการธนาคารขยะชุมชน/หมู่บ้าน และผู้เกี่ยวข้อง เพื่อดำเนินการในประเด็นต่าง ๆ - แต่งตั้งคณะทำงานธนาคารขยะในระดับชุมชน/หมู่บ้าน ฝ่ายงานต่าง ๆ - สำรวจผู้ประกอบการรับซื้อในชุมชน ราคา ประเภทของขยะรีไซเคิลที่รับซื้อ | | | | |

| ลำดับ | ขั้นตอน | ระยะที่ ๑ | ระยะที่ ๒ | ระยะที่ ๓ | ผู้รับผิดชอบ |
|-------|--|-----------|-----------|-----------|--------------------------------|
| | | ๑-๒๐ วัน | ๒๑-๔๐ วัน | ๔๑-๖๐ วัน | |
| | <ul style="list-style-type: none"> - ประสานงานผู้รับซื้อให้เข้าร่วมธนาคารขยะในราคาที่เหมาะสม - กำหนดระยะเวลาที่เข้ารับซื้อตามความเหมาะสม - กำหนดสถานที่ดำเนินงานธนาคารขยะที่เหมาะสม และเพียงพอต่อปริมาณขยะรีไซเคิล | | | | |
| ๓. | การจัดทำระเบียบธนาคารขยะ (Recyclable Waste Bank) | | | | คณะกรรมการฯ คณะทำงานฯ ชุมชน |
| ๓.๑ | <p>คณะกรรมการธนาคารขยะชุมชน/หมู่บ้าน จัดทำร่างระเบียบธนาคารขยะฯ โดยสามารถเสนอให้ชุมชนเข้ามามีส่วนร่วมในการออกระเบียบ หลักเกณฑ์ และอำนาจหน้าที่การบริหาร คณะทำงานฯ และฝ่ายงานต่าง ๆ เพื่อรับผิดชอบการดำเนินงาน เช่น การรับสมัคร การรับซื้อขยะ การประชาสัมพันธ์ การทำบัญชี เป็นต้น โดยมีคณะกรรมการบริหารธนาคารขยะ เป็นที่ปรึกษาและสนับสนุนการดำเนินงาน ประกอบด้วย</p> <ul style="list-style-type: none"> - คุณสมบัติของสมาชิกธนาคารขยะ และใบสมัครสมาชิก - การจัดทำบัญชี ชื่อ-ชาย ขยะรีไซเคิล ประกาศราคาการรับซื้อขาย - แนวทางการจัดสวัสดิการสังคมให้กับสมาชิกและชุมชน/หมู่บ้าน เช่น ขยะประกันชีวิต ค่ารักษาพยาบาล ผลประโยชน์อื่น ๆ เป็นต้น - รายละเอียดผู้ประกอบการรับซื้อขยะรีไซเคิลในชุมชนและพื้นที่ใกล้เคียง - วันและระยะเวลาการดำเนินงานธนาคารขยะ และการรับซื้อขยะรีไซเคิลกับผู้ประกอบการ | | | | |
| ๓.๒ | ประกาศระเบียบธนาคารขยะ พร้อมทั้งจัดตั้งธนาคารขยะอย่างเป็นทางการ | | | | |

| ลำดับ | ขั้นตอน | ระยะที่ ๑ | ระยะที่ ๒ | ระยะที่ ๓ | ผู้รับผิดชอบ |
|-------|---|-----------|-----------|-----------|--|
| | | ๑-๒๐ วัน | ๒๑-๔๐ วัน | ๔๑-๖๐ วัน | |
| ๔. | การประชาสัมพันธ์ให้ประชาชนเพื่อสร้างการรับรู้การดำเนินธนาคารขยะกับชุมชน | | | | คณะกรรมการฯ คณะทำงานฯ อถล. |
| ๔.๑ | จัดตั้งทีมปฏิบัติการฯ ระหว่างคณะกรรมการฯ และอาสาสมัครท้องถิ่นรักโลก (อถล.) ในพื้นที่ เพื่อเผยแพร่องค์ความรู้ ความเข้าใจในการคัดแยกขยะรีไซเคิล เพื่อให้เกิดการมีส่วนร่วมและความน่าสนใจของการเป็นสมาชิก | | | | |
| ๔.๒ | จัดทำสื่อและประชาสัมพันธ์ธนาคารขยะ ผ่านสื่อต่าง ๆ ในพื้นที่ เช่น ป้ายประชาสัมพันธ์ วิทยุกระจายเสียง สื่อทางออนไลน์ (ไลน์หมู่บ้าน เว็บไซต์ องค์กรปกครองส่วนท้องถิ่น เฟซบุ๊กหมู่บ้าน) เป็นต้น | | | | |
| ๕. | การขับเคลื่อนโครงการฯ | | | | คณะกรรมการฯ คณะทำงานฯ อถล. ชุมชน |
| ๕.๑ | เปิดรับสมัครสมาชิกธนาคารขยะฯ โดยกำหนดวัน-เวลา และสถานที่ที่เหมาะสม พร้อมทั้งประกาศการรายละเอียดให้ประชาชนในท้องถิ่นทราบโดยทั่วกัน | | | | |
| ๕.๒ | ประชุมทำความเข้าใจ สร้างองค์ความรู้ในการคัดแยกขยะรีไซเคิล ขยะที่ขายได้-ขายไม่ได้ และแจ้งกำหนดราคาซื้อขายให้แก่สมาชิกทราบโดยทั่วกัน | | | | |
| ๖. | ดำเนินการธนาคารขยะ (Recyclable Waste Bank) | | | | ทุกภาคส่วน |
| ๗. | รายงานผลการดำเนินธนาคารขยะ (Recyclable Waste Bank) | | | | อปท. คณะกรรมการฯ คณะทำงานฯ |

๗. การติดตามและรายงานผลการขับเคลื่อน

โดยให้จังหวัดเป็นหน่วยงานรวบรวมและบันทึกในแบบรายงานของจังหวัด แล้วรายงานให้กรมส่งเสริมการปกครองท้องถิ่น กระทรวงมหาดไทย ในรูปแบบ Microsoft Excel ผ่านไปรษณีย์อิเล็กทรอนิกส์ dlawastebank@gmail.com หรือกลุ่มงานการเปลี่ยนแปลงสภาพภูมิอากาศ กองสิ่งแวดล้อมท้องถิ่น กรมส่งเสริมการปกครองท้องถิ่น ถนนนครราชสีมา แขวงดุสิต เขตดุสิต กรุงเทพมหานคร ๑๐๓๐๐

| ครั้งที่ | วันที่รายงาน | เป้าหมาย |
|----------|---|--|
| ๑ | ๒๒ มกราคม ๒๕๖๗ (เตรียมความพร้อม) | ๑. มีการสำรวจขยะมูลฝอยระดับครัวเรือน (การจัดการมูลฝอย การคัดแยกขยะมูลฝอย ผู้ประกอบการรับซื้อขยะรีไซเคิลในพื้นที่) ๒. มีการประชุมรับฟังความคิดเห็นการดำเนินงานธนาคารขยะ (Recyclable Waste Bank) ในพื้นที่ ๓. มีการจัดทำคำสั่งแต่งตั้งคณะกรรมการบริหารธนาคารขยะ และประกาศจัดตั้งคณะทำงานธนาคารขยะในระดับชุมชน/หมู่บ้าน |
| ๒ | ๙ กุมภาพันธ์ ๒๕๖๗ (จัดตั้งคณะกรรมการและ คณะทำงาน) | ๑. มีประชุมและแต่งตั้งคณะทำงานฝ่ายต่าง ๆ มีการสำรวจผู้ประกอบการรับซื้อในชุมชน ราคา ประเภทของขยะรีไซเคิลที่รับซื้อ ประสานงานผู้รับซื้อให้เข้าร่วมธนาคารขยะในราคา ระยะเวลา และสถานที่ที่เพียงพอต่อปริมาณขยะที่เข้ารับซื้อตามความเหมาะสม ๒. มีการจัดทำระเบียบ/ข้อบังคับธนาคารขยะ โดยให้ชุมชนเข้ามา มีส่วนร่วมในการออกระเบียบ หลักเกณฑ์ และอำนาจในการบริหาร คณะทำงานฯ และฝ่ายต่างต่าง ๆ เพื่อรับผิดชอบการดำเนินงาน เช่น การรับสมัคร การรับซื้อขยะ การประชาสัมพันธ์ การทำบัญชี ๓. มีการประชาสัมพันธ์ให้ประชาชนเพื่อสร้างการรับรู้การดำเนินงานธนาคารขยะกับชุมชน โดยจัดตั้งทีมปฏิบัติการร่วมกับอาสาสมัครท้องถิ่นรักษ์โลก เพื่อเผยแพร่องค์ความรู้ ความเข้าใจในการคัดแยกขยะรีไซเคิลเพื่อให้เกิดการมีส่วนร่วมและความน่าสนใจของการเป็นสมาชิกธนาคารขยะ |
| ๓ | ๒๙ กุมภาพันธ์ ๒๕๖๗ (การขับเคลื่อนโครงการฯ) | ๑. มีการเปิดรับสมาชิกธนาคารขยะชุมชน/หมู่บ้าน โดยกำหนด วัน เวลา และสถานที่ในการรับสมัครที่เหมาะสมและประชาสัมพันธ์ การรับสมัครให้ประชาชนในท้องถิ่นทราบ ๒. มีการประชุมทำความเข้าใจ สร้างองค์ความรู้ในการคัดแยกขยะรีไซเคิล ขยะที่ขายได้ - ขายไม่ได้ และแจ้งกำหนดการในการรับซื้อขยะรีไซเคิลให้แก่สมาชิก |



แบบรายงานการขับเคลื่อนธนาคารขยะฯ + เอกสารประกอบ
(Recyclable Waste Bank)