

3.4 การจัดทำแผนการดำเนินงานของศูนย์ความร่วมมือระหว่างองค์กรปกครองส่วนท้องถิ่น

แม้ว่าในทางกฎหมายแล้ว ศูนย์ความร่วมมือที่เกิดขึ้นจะมีได้มีสถานะเป็นองค์กรนิติบุคคล แต่สำหรับในแง่การบริหารจัดการแล้ว ศูนย์ความร่วมมือก็มีบทบาทไม่ต่างจากการทำหน้าที่ขององค์กรปกครองส่วนท้องถิ่น โดยเฉพาะบทบาทในการบริหารจัดการบริการสาธารณะในท้องถิ่น แต่จุดแตกต่างที่สำคัญซึ่งเป็นคุณลักษณะเฉพาะของศูนย์ความร่วมมือก็คือ การมีบทบาทในการบริหารจัดการบริการสาธารณะเฉพาะกิจกรรมที่องค์กรปกครองส่วนท้องถิ่นภาคีสมาชิกเห็นพ้องต้องกันว่าจะร่วมมือกันดำเนินการ โดยมอบหมายให้คณะกรรมการศูนย์ความร่วมมือเป็นเจ้าภาพในการดำเนินกิจกรรมดังกล่าวแทน

เมื่อองค์กรปกครองส่วนท้องถิ่นภาคีสมาชิกร่วมกันจัดตั้งศูนย์ความร่วมมือขึ้นมาแล้ว ก็จำเป็นที่จะต้องร่วมกันกำหนดแผนการดำเนินงานของศูนย์ความร่วมมือขึ้น เพื่อเป็นกรอบในการดำเนินกิจกรรมและการใช้จ่ายงบประมาณของศูนย์ฯ โดยแผนการดำเนินงานของศูนย์ฯ จะบรรจุรายการโครงการและกิจกรรมการจัดบริการสาธารณะ ซึ่งองค์กรปกครองส่วนท้องถิ่นภาคีสมาชิกเห็นพ้องต้องกันที่จะร่วมมือกันดำเนินการ โดยผ่านการบริหารงานของคณะกรรมการศูนย์ความร่วมมือ

3.4.1 แผนการดำเนินงานของศูนย์ฯ

1) การจัดทำแผนสำคัญอย่างไร ?

เพื่อให้การดำเนินงานของศูนย์ฯ มีทิศทางที่ชัดเจนในการบรรลุเป้าหมายที่องค์กรปกครองส่วนท้องถิ่นภาคีสมาชิกได้ร่วมกันกำหนดไว้ โดยเฉพาะการมุ่งหวังให้ศูนย์ความร่วมมือที่เกิดขึ้นทำหน้าที่ในการบริหารจัดการบริการสาธารณะในท้องถิ่นในด้านใดด้านหนึ่งที่ตกลงกัน ดังนั้น คณะกรรมการศูนย์ความร่วมมือ ซึ่งก็คือตัวแทนขององค์กรปกครองส่วนท้องถิ่นภาคีสมาชิก จะต้องร่วมกันจัดทำแผนการดำเนินงานของศูนย์ฯ ขึ้น ในลักษณะเดียวกับการจัดทำแผนพัฒนาท้องถิ่นขององค์กรปกครองส่วนท้องถิ่นแต่ละแห่งนั่นเอง

แผนการดำเนินงานของศูนย์ฯ จะเป็นตัวกำหนดขอบเขตและรายละเอียดกิจกรรมการจัดบริการสาธารณะที่องค์กรปกครองส่วนท้องถิ่นภาคีสมาชิกเห็นพ้องต้องกันว่าจะร่วมกันดำเนินการ โดยกิจกรรมที่ร่วมกันมอบหมายให้ศูนย์ฯ ดำเนินการแทนนี้ อาจเป็นกิจกรรมที่คณะกรรมการศูนย์ฯ ร่วมกันคิดริเริ่มขึ้นมาใหม่ หรือบางกิจกรรมอาจเป็นกิจกรรมที่มีการบรรจุไว้ในแผนพัฒนาขององค์กรปกครองส่วนท้องถิ่นแต่ละแห่งอยู่แล้วก็ได้ ซึ่งหากเป็นในกรณีหลังนี้ ก็สามารถนำกิจกรรมที่ระบุไว้ใน

แผนพัฒนาท้องถิ่นดังกล่าว มาบรรจุเป็นส่วนหนึ่งของแผนการดำเนินกิจกรรมของศูนย์ฯ ได้ทันที เพราะทุกกิจกรรมที่บรรจุอยู่ในแผนพัฒนาท้องถิ่นนั้น ล้วนผ่านกระบวนการจัดทำแผนพัฒนาท้องถิ่น ซึ่งเป็นกระบวนการที่ประชาชนในท้องถิ่นมีส่วนร่วมในทุกขั้นตอน กิจกรรมดังกล่าวจึงถือได้ว่าเป็นกิจกรรมที่สะท้อนถึงความต้องการของประชาชน

2) วัตถุประสงค์ของการจัดทำแผนคืออะไร ?

สำหรับวัตถุประสงค์หลักของการจัดทำแผนการดำเนินงานของศูนย์ความร่วมมือ ก็คือ

1) เพื่อให้การบริหารจัดการบริการสาธารณะของศูนย์ความร่วมมือ สามารถตอบสนองต่อสภาพปัญหาและความต้องการของประชาชนในท้องถิ่นมากที่สุด

2) เพื่อให้การดำเนินกิจกรรมของศูนย์ความร่วมมือมีความสอดคล้องกับยุทธศาสตร์การพัฒนาท้องถิ่นขององค์กรปกครองส่วนท้องถิ่นแต่ละแห่ง

3) เพื่อเป็นแนวทางในการจัดทำงบประมาณรายจ่ายประจำปีของศูนย์ความร่วมมือ

3) แผนการดำเนินงานของศูนย์ฯ มีองค์ประกอบอย่างไร ?

แผนการดำเนินงานของศูนย์ความร่วมมือนั้น จะมีองค์ประกอบที่ไม่แตกต่างจากกับแผนพัฒนาขององค์กรปกครองส่วนท้องถิ่นเท่าไรนัก นั่นคือโดยหลักแล้วจะเป็นการกำหนดรายละเอียดแผนงาน โครงการ และกิจกรรมที่จัดทำขึ้นสำหรับปีงบประมาณแต่ละปี ทั้งนี้การดำเนินโครงการหรือกิจกรรมดังกล่าว จะต้องเป็นไปเพื่อบรรลุวัตถุประสงค์ และเป้าหมายขององค์กรเป็นสำคัญ

คณะกรรมการศูนย์ฯ สามารถจัดทำแผนการดำเนินงานของศูนย์ความร่วมมือ โดยยึดแนวทางในการกำหนดรูปแบบและองค์ประกอบของแผน ดังนี้

- | | |
|---------|--|
| บทที่ 1 | บทนำ |
| บทที่ 2 | สภาพทั่วไปและข้อมูลพื้นฐานขององค์กรปกครองส่วนท้องถิ่นภาคีสมาชิก |
| บทที่ 3 | การวิเคราะห์ศักยภาพการดำเนินงานของศูนย์ความร่วมมือ |
| บทที่ 4 | วิสัยทัศน์ พันธกิจ และจุดมุ่งหมายในการดำเนินงานของศูนย์ความร่วมมือ |
| บทที่ 5 | ยุทธศาสตร์ และแนวทางการดำเนินกิจกรรม |
| บทที่ 6 | บัญชีโครงการและกิจกรรมความร่วมมือ |
| บทที่ 7 | การติดตามและประเมินผล |

4) ใครบ้างที่เกี่ยวข้องในการจัดทำแผน?

กระบวนการจัดทำแผนนั้นถือได้ว่าเป็นขั้นตอนที่มีความสำคัญยิ่งต่อการกำหนดทิศทางการดำเนินงานของศูนย์ความร่วมมือ เนื่องจากแผนที่จัดทำขึ้นจะเป็นตัวชี้วัดที่สำคัญว่าศูนย์ความร่วมมือที่เหล่าองค์กรปกครองส่วนท้องถิ่นภาคีสมาชิกได้ร่วมมือร่วมใจกันจัดตั้งขึ้นนั้นจะประสบความสำเร็จ บรรลุเป้าหมายที่ได้ตั้งไว้มากน้อยเพียงใด

กระบวนการจัดทำแผนจึงเป็นขั้นตอนที่มีความละเอียดพิถีพิถัน และต้องอาศัยความร่วมมือจากบุคคลหลายฝ่าย เพื่อให้แผนที่เกิดขึ้นนั้นสามารถนำไปสู่การตอบสนองต่อปัญหาและความต้องการของทุกภาคส่วนในท้องถิ่นได้อย่างทั่วถึงรอบด้านมากที่สุด



บุคคลที่ควรมีส่วนร่วมในกระบวนการจัดทำแผนของศูนย์ความร่วมมือ ได้แก่

1) คณะกรรมการศูนย์ความร่วมมือ ซึ่งอย่างน้อยที่สุด ประกอบด้วย

- ผู้บริหารองค์กรปกครองส่วนท้องถิ่นที่เป็นภาคีสมาชิก
- ประธานสภาองค์กรปกครองส่วนท้องถิ่นที่เป็นภาคีสมาชิก
- ปลัดองค์กรปกครองส่วนท้องถิ่นที่เป็นภาคีสมาชิก
- ตัวแทนประชาคมท้องถิ่นในองค์กรปกครองส่วนท้องถิ่นที่เป็นภาคีสมาชิก

2) พนักงานท้องถิ่น หรือเจ้าหน้าที่ส่วนราชการอื่น ที่มีความเชี่ยวชาญเฉพาะด้านที่เกี่ยวข้องโดยตรงกับการกำหนดแผนการดำเนินกิจกรรมด้านนั้น ๆ ของท้องถิ่น เช่น เจ้าหน้าที่ด้านสาธารณสุขและสิ่งแวดล้อม เจ้าหน้าที่ช่างวิศวกร เจ้าหน้าที่ป้องกันและบรรเทาสาธารณภัย เป็นต้น

3) ประชาชนในท้องถิ่น ซึ่งเป็นผู้มีส่วนได้เสียโดยตรงต่อการดำเนินงานของศูนย์ความร่วมมือ

4) ในกรณีการจัดบริการสาธารณะที่ต้องอาศัยความรู้ความเชี่ยวชาญเฉพาะด้าน ควรมีการเชิญเจ้าหน้าที่ผู้เชี่ยวชาญที่เกี่ยวข้องกับการจัดบริการสาธารณะด้านดังกล่าวมาร่วมให้คำปรึกษาในการจัดทำแผนด้วย



ทั้งนี้ ในกระบวนการจัดทำแผนของศูนย์ความร่วมมือนั้น ก็จำเป็นที่จะต้องมี “เจ้าภาพ” เป็นผู้รับผิดชอบประสานความร่วมมือจากทุกฝ่ายที่เกี่ยวข้องในแต่ละขั้นตอนของการจัดทำแผน ซึ่งเจ้าภาพในกระบวนการจัดทำแผนนี้ ก็คือ ฝ่ายเลขานุการของศูนย์ความร่วมมือ

แต่อย่างไรก็ดี ในกรณีที่คณะกรรมการศูนย์ฯ เห็นว่า ฝ่ายเลขานุการของศูนย์ฯ มีภาระรับผิดชอบการประสานงานและการบริหารจัดการทั่วไปอยู่แล้ว ก็อาจให้มีการแต่งตั้งคณะกรรมการขึ้นมารับผิดชอบการจัดทำแผนของศูนย์ฯ โดยตรง เพื่อความคล่องตัวและรวดเร็ว อีกทั้งยังเป็นการแบ่งเบาภาระงานของฝ่ายเลขานุการได้อีกทางหนึ่งด้วย

😊 การตั้งคณะกรรมการร่างแผน

การจัดทำแผนการดำเนินงานของศูนย์ความร่วมมือนั้น ต้องอาศัยการประสานและระดมความร่วมมือจากหลายฝ่าย การตั้งคณะกรรมการจัดทำแผนขึ้นมารับผิดชอบโดยตรง จึงเป็นอีกแนวทางหนึ่งที่จะช่วยขับเคลื่อนกระบวนการจัดทำแผนให้มีประสิทธิภาพมากยิ่งขึ้น แทนที่จะมอบให้เป็นความรับผิดชอบของฝ่ายเลขานุการศูนย์ความร่วมมือแต่เพียงฝ่ายเดียว

โดยฝ่ายเลขานุการศูนย์ฯ อาจเสนอให้ที่ประชุมคณะกรรมการศูนย์ฯ แต่งตั้งคณะกรรมการร่างแผนขึ้นมาจำนวนหนึ่ง ทำหน้าที่เป็นเจ้าภาพในกระบวนการจัดทำแผน ซึ่งคณะกรรมการฯ อาจมีที่มาจากปลัดองค์กรปกครองส่วนท้องถิ่นที่เป็นภาคีสมาชิก และตัวแทนประชาคมท้องถิ่นที่เป็นภาคีสมาชิก เป็นต้น 🌸🌸🌸

3.4.2 ข้อมูลที่จำเป็นในการจัดทำแผนการดำเนินงานของศูนย์ฯ

แผนการดำเนินกิจกรรมที่ดีนั้นจะต้องเป็นแผนที่สามารถนำไปสู่การตอบสนองต่อการแก้ไข ปัญหาได้เป็นอย่างดี ทั้งในแง่ของประสิทธิภาพและประสิทธิผลของการดำเนินกิจกรรม ซึ่งแผนการ ดำเนินกิจกรรมที่จะนำไปสู่เป้าหมายดังกล่าวได้นั้นจำเป็นต้องมีที่มาจากการวิเคราะห์ข้อมูลพื้นฐานที่ จำเป็นอย่างรอบด้าน เพราะการรวบรวมข้อมูลที่ดีย่อมส่งผลให้แผนการดำเนินกิจกรรมที่เกิดขึ้น มีความสอดคล้องต่อการตอบสนองต่อความต้องการ และสภาพปัญหาที่เป็นจริงมากที่สุดด้วยเช่นกัน

ก่อนจะจัดทำแผนได้ต้องมีข้อมูลอะไรบ้าง?

สำหรับข้อมูลที่จำเป็นในการจัดทำแผนการดำเนินงานของศูนย์ความร่วมมือซึ่งฝ่าย เลขานุการศูนย์ฯ จะต้องรวบรวมมาใช้ในการวิเคราะห์แผนนั้น ควรประกอบด้วยข้อมูลดังต่อไปนี้

- 1) ข้อมูลเกี่ยวกับสภาพทั่วไปขององค์กรปกครองส่วนท้องถิ่นภาคีสมาชิก
 - ตำแหน่งที่ตั้งขององค์กรปกครองส่วนท้องถิ่น
 - แผนที่แสดงอาณาเขตขององค์กรปกครองส่วนท้องถิ่น
 - อาณาเขตและขนาดของพื้นที่ให้บริการขององค์กรปกครองส่วนท้องถิ่น
 - จำนวนหมู่บ้านและเขตการปกครองขององค์กรปกครองส่วนท้องถิ่น
 - ลักษณะภูมิประเทศ สภาพดิน
 - ลักษณะภูมิอากาศ สถิติปริมาณน้ำฝน
 - ทรัพยากรธรรมชาติ แหล่งน้ำ เหมืองแร่ และป่าไม้
- 2) ข้อมูลประชากรตามทะเบียนบ้านขององค์กรปกครองส่วนท้องถิ่นแต่ละแห่ง
- 3) ข้อมูลด้านโครงสร้างพื้นฐานขององค์กรปกครองส่วนท้องถิ่นภาคีสมาชิก
 - จำนวน ระยะเวลา และประเภทถนน เส้นทางคมนาคมในพื้นที่
 - หน่วยงานบริการไฟฟ้าสาธารณะในพื้นที่
 - จำนวนและตำแหน่งที่ตั้งแหล่งน้ำดิบ และระบบน้ำประปา
- 4) ข้อมูลด้านเศรษฐกิจขององค์กรปกครองส่วนท้องถิ่นภาคีสมาชิก
 - ประเภทแรงงานและการประกอบอาชีพในท้องถิ่น
 - อัตราค่าแรงขั้นต่ำและรายได้เฉลี่ยของประชากรในพื้นที่
 - การผลิตภาคเกษตรกรรม จำนวนพื้นที่เกษตรกรรม ประเภทพืชหลักในพื้นที่
 - การผลิตภาคอุตสาหกรรม จำนวนนิคมอุตสาหกรรม/เขตประกอบการ เนื้อที่ และ จำนวนโรงงาน

- การผลิตภาคพาณิชยกรรมและภาคบริการ จำนวนโรงสีข้าว ธนาคาร สถานีบริการน้ำมัน โรงแรม รีสอร์ท สนามกอล์ฟ
 - การท่องเที่ยว จำนวนและตำแหน่งที่ตั้งของแหล่งท่องเที่ยว
- 5) ข้อมูลด้านการศึกษา ศาสนา และวัฒนธรรม
- จำนวนและประเภทโรงเรียน ศูนย์เด็กเล็ก
 - จำนวนห้องสมุดประชาชน ศูนย์การเรียนรู้ชุมชน
 - จำนวนศาสนสถาน วัด โบสถ์ มัสยิด ศาลเจ้า
 - จำนวนพิพิธภัณฑ์ ศูนย์วัฒนธรรม
 - ประเพณีประจำปีของท้องถิ่นแต่ละแห่งในแต่ละช่วงเดือน
- 6) ข้อมูลด้านสาธารณสุข อนามัยชุมชน และสิ่งแวดล้อม
- จำนวนและประเภทสถานพยาบาล
 - จำนวนสถานี่ออกกำลังกาย และสถานี่พักผ่อนหย่อนใจ
 - ระบบการรักษาความสะอาด จำนวนรถบรรทุกขยะ ปริมาณขยะต่อวัน จำนวนประเภท และตำแหน่งที่ตั้งแหล่งกำจัดขยะและน้ำเสีย
- 7) ข้อมูลด้านการรักษาความปลอดภัยในชีวิตและทรัพย์สิน
- จำนวนและตำแหน่งที่ตั้งสถานีตำรวจ
 - จำนวนและตำแหน่งที่ตั้งป้อมตำรวจในพื้นที่
 - ตำแหน่งที่ตั้งสถานีดับเพลิง จำนวนรถดับเพลิง จำนวนรถกู้ภัย
 - จำนวนเจ้าหน้าที่ดับเพลิง
 - จำนวนและตำแหน่งที่ตั้งหน่วยกู้ภัย
 - จำนวนอาสาสมัครป้องกันภัยฝ่ายพลเรือน
- 8) ข้อมูลองค์กรชุมชน สมาคม และองค์กรภาคประชาสังคม
- จำนวนกลุ่มแม่บ้าน กลุ่มสตรี กลุ่มเกษตรกร กลุ่มเยาวชน สหกรณ์การเกษตร กลุ่มอาชีพ สหกรณ์ออมทรัพย์ สหกรณ์เครดิตยูเนียน
- 9) ข้อมูลศักยภาพด้านการบริหารขององค์กรปกครองส่วนท้องถิ่นภาคีสมาชิก
- ข้อมูลด้านงบประมาณประจำปี
 - ข้อมูลจำนวนและประเภทพัสดุ ครุภัณฑ์ และอุปกรณ์การปฏิบัติงาน
 - ข้อมูลประเภทและจำนวนบุคลากร
- 10) ข้อมูลสภาพปัญหาและความต้องการเกี่ยวกับการจัดบริการสาธารณะในท้องถิ่น
- ในด้านที่องค์กรปกครองส่วนท้องถิ่นภาคีสมาชิกต้องการร่วมมือกันดำเนินการ

จากรายการข้อมูลที่เป็นในการจัดทำแผนข้างต้น จะเห็นได้ว่า ข้อมูลพื้นฐานบางส่วน ขององค์กรปกครองส่วนท้องถิ่นภาคีสมาชิกนั้น เป็นข้อมูลที่ได้มีการรวบรวมไว้แล้วตั้งแต่ขั้นตอนการ ประชุมหารือเพื่อรวมกลุ่ม (ดู ขั้นที่ 1 “การประชุมหารือ แลกเปลี่ยนความคิดเห็น ความรู้ และ ประสบการณ์”) ซึ่งข้อมูลดังกล่าวได้ถูกนำไปใช้ในการวิเคราะห์ความเป็นไปได้ และกำหนดแนวทางใน การสร้างความร่วมมือก่อนจะนำไปสู่ขั้นตอนการจัดทำบันทึกข้อตกลงความร่วมมือ ดังนั้นแล้ว ฝ่าย จัดทำแผนของศูนย์ความร่วมมือจึงสามารถนำฐานข้อมูลดังกล่าวมาใช้ประโยชน์ในการจัดทำแผนได้ทันที

ส่วนข้อมูลที่ยังขาดของศูนย์ความร่วมมือจำเป็นต้องมีการจัดเก็บใหม่ในขั้นตอน การจัดทำแผนนี้ ก็คือข้อมูลสภาพปัญหาในปัจจุบัน และความต้องการเกี่ยวกับการจัดบริการ สาธารณะในท้องถิ่น ซึ่งต้องอาศัยการมีส่วนร่วมของประชาชนในท้องถิ่นในการให้ข้อมูลในส่วนนี้

3.4.3 การมีส่วนร่วมของประชาชนในการจัดทำแผนการดำเนินงานของศูนย์ฯ

เนื่องจากแผนการดำเนินกิจกรรมที่ดีนั้นจะต้องสามารถสะท้อนปัญหาและตอบสนองต่อ ความต้องการของประชาชนในท้องถิ่นได้ตรงตามสภาพที่เป็นจริงมากที่สุด กระบวนการมีส่วนร่วมของ ประชาชนในการนำเสนอปัญหาและข้อเรียกร้องต้องการจึงเป็นอีกหนึ่งขั้นตอนที่มีความสำคัญในการ จัดทำแผน เพราะข้อมูลสภาพปัญหาและความต้องการของประชาชนในท้องถิ่นนี้เองที่จะเป็น จุดเริ่มต้นของการกำหนดว่า ในแผนการดำเนินงานของศูนย์ความร่วมมือนั้นจะต้องประกอบไปด้วย กิจกรรมใดบ้าง

ประชาชนจะมีส่วนร่วมในการจัดทำแผนอย่างไร?


เวทีประชาคมหมู่บ้าน จะเป็นกลไกสำคัญในการเปิดให้ประชาชนในท้องถิ่นได้มีส่วนร่วม ในกระบวนการจัดทำแผนการดำเนินกิจกรรมของศูนย์ฯ ผ่านการนำเสนอสภาพปัญหาที่เกิดขึ้นใน ท้องถิ่น ตลอดจนความต้องการที่ประชาชนต้องการให้องค์กรปกครองส่วนท้องถิ่นดำเนินการ



ในขั้นตอนการรวบรวมข้อมูลที่เป็นในการจัดทำแผนนั้น ฝ่ายจัดทำแผนของศูนย์ความร่วมมือจำเป็นต้องร่วมกับประชาชนในท้องถิ่นจัดเวทีประชาคมหมู่บ้านขึ้น เพื่อรับฟังสภาพปัญหาและความต้องการเกี่ยวกับการบริหารจัดการบริการสาธารณะในท้องถิ่น โดยเฉพาะอย่างยิ่ง ปัญหาเกี่ยวกับการจัดบริการสาธารณะในด้านที่องค์กรปกครองส่วนท้องถิ่นร่วมมือกันดำเนินการ

การมีส่วนร่วมของประชาชนในท้องถิ่นในการพัฒนาท้องถิ่น ครอบคลุมความหมายหลัก ๆ 4 ขั้นตอน ดังนี้

- 1) การที่ประชาชนมีส่วนร่วมในขั้นตอนการตัดสินใจว่า ควรจะดำเนินการเรื่องอะไร และมีวิธีการในการดำเนินการอย่างไร
- 2) การที่ประชาชนมีส่วนร่วมในการดำเนินงานโครงการ โดยอาจเป็นการให้การสนับสนุนทรัพยากรต่าง ๆ การเข้าร่วมดำเนินกิจกรรม หรือการให้ความร่วมมือกับกลุ่มที่ดำเนินการ
- 3) การที่ประชาชนมีส่วนร่วมได้รับผลประโยชน์จากโครงการพัฒนานั้น ๆ
- 4) การที่ประชาชนมีส่วนร่วมในการประเมินผลงานของโครงการนั้น ๆ

จะเห็นได้ว่า การมีส่วนร่วมของประชาชนผ่านเวทีประชาคมหมู่บ้าน ในการนำเสนอปัญหาและความต้องการให้ฝ่ายจัดทำแผนของศูนย์ฯ นำไปวิเคราะห์กำหนดแผนกิจกรรมนั้น ก็คือการมีส่วนร่วมในขั้นตอนที่ 1 นั่นเอง 

3.4.4 การวิเคราะห์ปัญหา กำหนดกิจกรรม และอนุมัติแผนการดำเนินงานของศูนย์ฯ

โดยขั้นตอนการรับฟังข้อมูลสภาพปัญหาและความต้องการของประชาชนก่อนจะนำไปสู่การจัดทำแผนนั้น ประกอบด้วยขั้นตอนดังต่อไปนี้

1) ฝ่ายจัดทำแผนของศูนย์ความร่วมมือร่วมกับองค์กรปกครองส่วนท้องถิ่นภาคีสมาชิกแต่ละแห่ง จัดเวทีประชาคมหมู่บ้านขึ้น เปิดให้ประชาชนในท้องถิ่นได้อภิปราย นำเสนอปัญหาเกี่ยวกับการบริหารจัดการบริการสาธารณะของท้องถิ่นในช่วงที่ผ่านมา

2) ฝ่ายจัดทำแผนของศูนย์ความร่วมมือรวบรวมข้อมูลปัญหา ทั้งปัญหาที่เกิดจาก “ความจำเป็น” และปัญหาที่เป็น “ความต้องการ”

3) ฝ่ายจัดทำแผนของศูนย์ความร่วมมือทำการวิเคราะห์ปัญหา เพื่อระบุสาเหตุของปัญหาดังกล่าว ทั้งสาเหตุโดยตรงและปัจจัยแวดล้อมอื่น ๆ ซึ่งจะทำให้สามารถพิจารณาได้ว่าจุดใดเป็นจุดสำคัญที่ควรแก้ไขก่อน

4) ฝ่ายจัดทำแผนของศูนย์ความร่วมมือนำผลการวิเคราะห์ปัญหาดังกล่าวมาวิเคราะห์หาความเชื่อมโยงกับข้อมูลศักยภาพในการบริหารจัดการบริการสาธารณะขององค์กรปกครองส่วนท้องถิ่นภาคีสมาชิกนั้น ๆ

5) ฝ่ายจัดทำแผนของศูนย์ความร่วมมือนำเสนอยุทธศาสตร์ในการแก้ไขปัญหา และแนวทางในการสร้างเสริมศักยภาพในการจัดการปัญหาของศูนย์ความร่วมมือ

6) ฝ่ายจัดทำแผนนำเสนอยุทธศาสตร์การแก้ไขปัญหาต่อที่ประชุมคณะกรรมการศูนย์ฯ เพื่อร่วมกันแปรข้อเสนอนโยบายการแก้ไขปัญหาในแต่ละยุทธศาสตร์ให้ออกมาเป็น “แผนการดำเนินกิจกรรม” หรือแผนปฏิบัติการ (Action Plan) ของศูนย์ความร่วมมือ

7) ฝ่ายจัดทำแผนนำแผนกิจกรรมที่ผ่านเสนอโดยที่ประชุมคณะกรรมการศูนย์ฯ มาทำการวิเคราะห์หาต้นทุนในการดำเนินการของแต่ละกิจกรรม เพื่อเปรียบเทียบความคุ้มค่าและประสิทธิภาพ ตลอดจนประโยชน์ที่ท้องถิ่นจะได้รับระหว่างความร่วมมือกันดำเนินการกับการที่องค์กรปกครองส่วนท้องถิ่นแต่ละแห่งดำเนินการเอง

ตัวอย่างเช่น

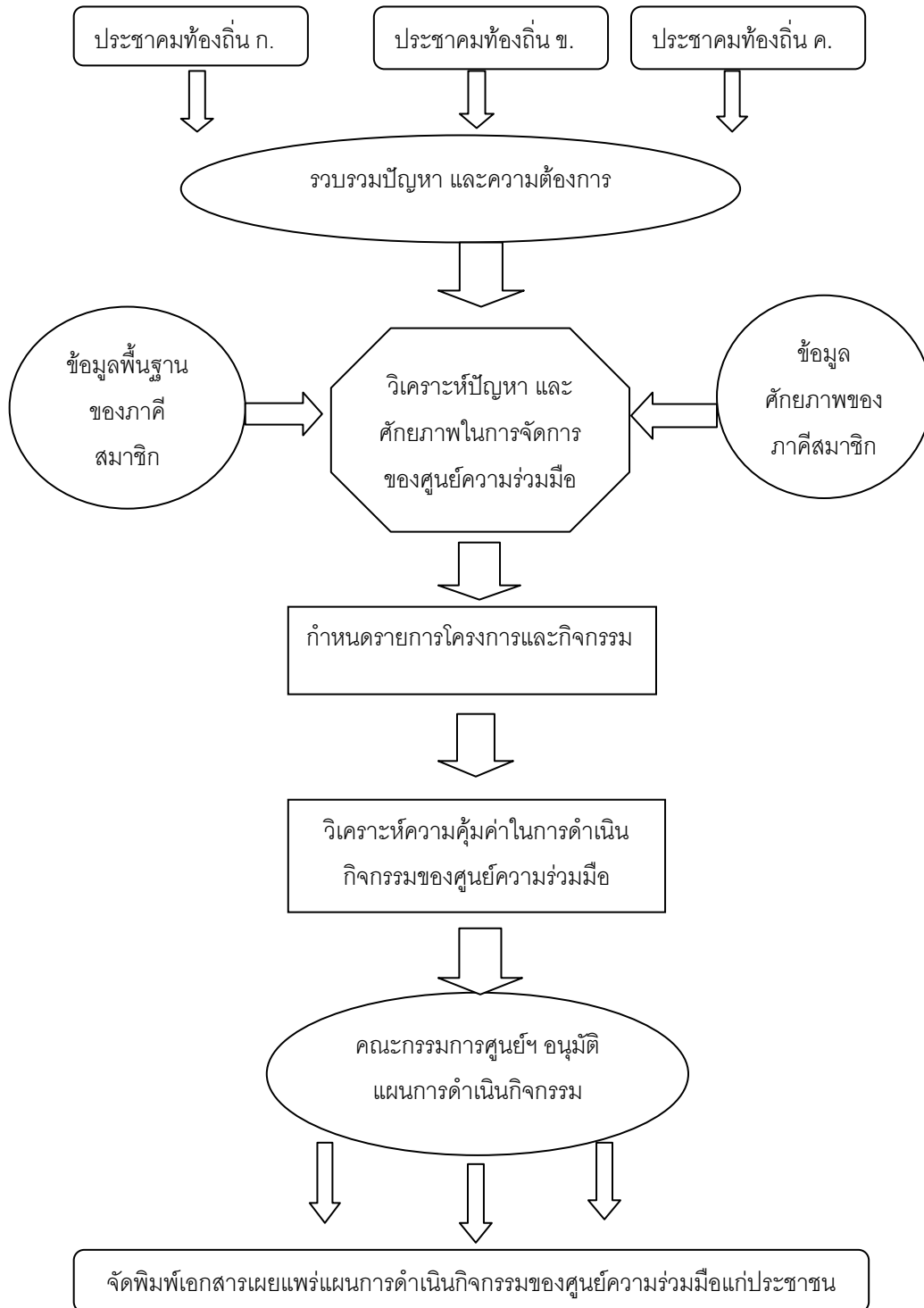
กิจกรรมด้านบรรเทาสาธารณภัย, กิจกรรมด้านการซ่อมบำรุงโครงสร้างพื้นฐาน และ กิจกรรมด้านการจัดการขยะ

คณะกรรมการศูนย์ฯ ของแต่ละศูนย์ฯ ควรร่วมกันแจกแจงรายละเอียดข้อมูลด้านงบประมาณ สิทธิประโยชน์ และบุคลากร ที่เกี่ยวข้องกับกิจกรรม โดยพิจารณาประกอบกับแผนที่ (Map) เพื่อประเมินว่าศูนย์ฯ ยังขาดสิทธิประโยชน์ บุคลากรในการดำเนินกิจกรรมดังกล่าวหรือไม่ หากเห็นว่าไม่เพียงพอควรจัดหาอุปกรณ์ และบุคลากรเพิ่มเติม โดยการจัดตั้งงบประมาณ พร้อมทั้งควรร่วมกันคิดต้นทุนต่อหน่วยของกิจกรรมในแต่ละครั้ง เช่น เมื่อเกิดเหตุเพลิงไหม้ 1 ครั้ง จำต้องใช้รถดับเพลิงกี่คัน ค่าเสื่อมราคา และค่าซ่อมบำรุงรักษาของรถแต่ละคันเป็นจำนวนเท่าใด ค่าน้ำมันต่อระยะทางเป็นจำนวนเท่าใด ควรใช้เจ้าหน้าที่ดับเพลิงกี่คน แต่ละคนมีอัตราเงินเดือนเท่าใด หรือเมื่อทำการซ่อมบำรุงเสาไฟฟ้าในแต่ละครั้งจะต้องใช้ช่างกี่คน ค่าจ้างช่างเท่าไร ค่าเสื่อมอุปกรณ์ และค่าน้ำมันต่อระยะทางเป็นเท่าใด หรือเมื่อจะทำการเก็บขยะในแต่ละครั้งจะต้องใช้บุคลากรกี่คน ค่าน้ำมัน-ค่าเสื่อมราคาของรถขยะเป็นเท่าใด รวมทั้งค่าใช้จ่ายในการกำจัดขยะในแต่ละครั้ง (บาท/ตัน) เพื่อจะได้ต้นทุนของกิจกรรมในแต่ละครั้ง เพื่อนำมาพิจารณาประกอบในการวางแผน และกำหนดงบประมาณต่อไป

8) เมื่อคณะกรรมการศูนย์ความร่วมมืออนุมัติแผนกิจกรรมที่ผ่านการวิเคราะห์ความคุ้มค่าในเชิงต้นทุนต่อหน่วยกิจกรรมแล้ว ฝ่ายจัดทำแผนจะต้องนำข้อสรุปเกี่ยวกับแผนการดำเนินกิจกรรมของศูนย์ความร่วมมือ รายงานให้ประชาคมท้องถิ่นรับทราบ โดยอาจมีการจัดพิมพ์เอกสารเผยแพร่แก่ประชาชนในท้องถิ่นควบคู่ไปด้วย



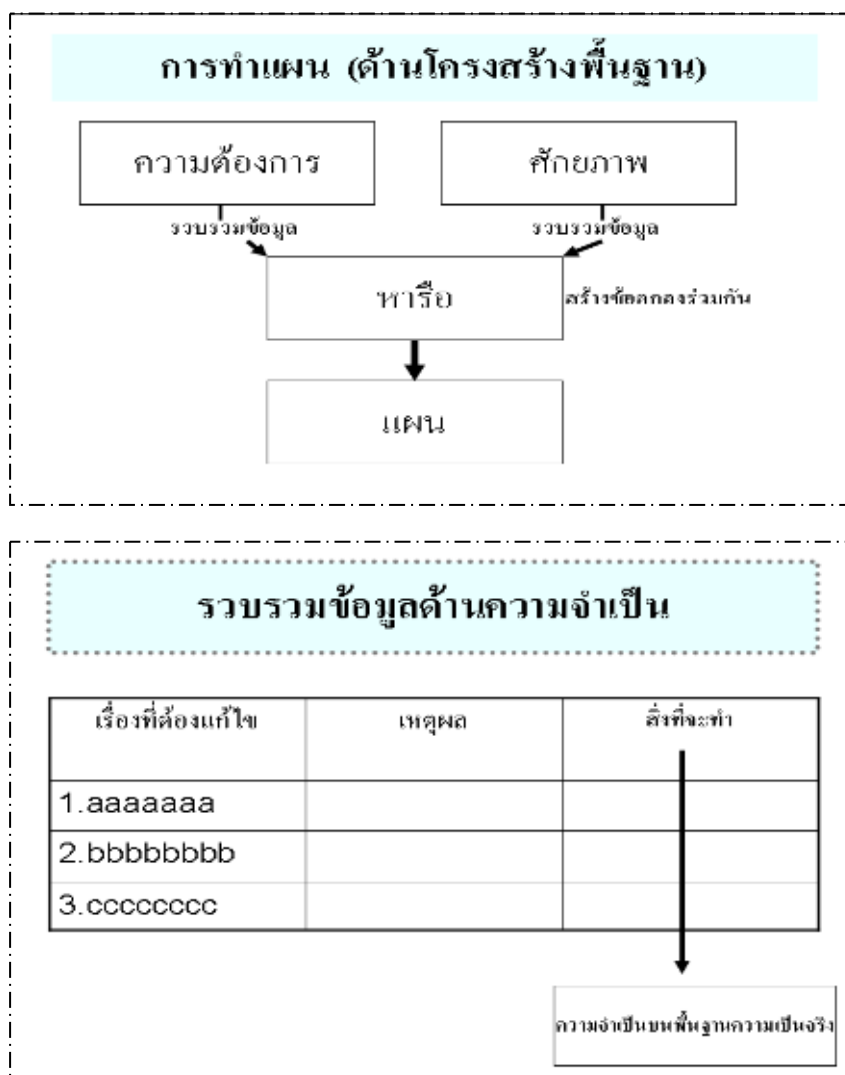
แผนผังแสดงกระบวนการจัดทำแผนการดำเนินกิจกรรม
ของศูนย์ความร่วมมือระหว่างองค์กรปกครองส่วนท้องถิ่น



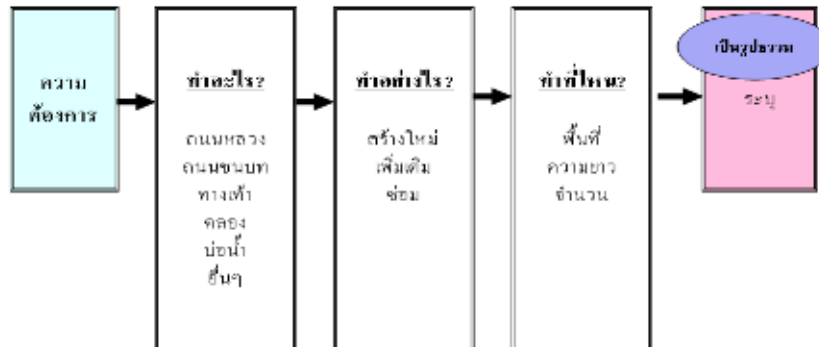
3.4.5 ตัวอย่างแผนการดำเนินงานของศูนย์ฯ

สำหรับแนวทางในการจัดทำแผนการดำเนินงานของศูนย์ความร่วมมือ สามารถประยุกต์ใช้ได้จากตัวอย่างแนวทางการจัดทำแผนเพื่อดำเนินกิจกรรมความร่วมมือระหว่างท้องถิ่นด้านโครงสร้างพื้นฐาน ของคุณชูฉิฉิ ฮิรายามะ ผู้เชี่ยวชาญระยะยาว องค์การความร่วมมือระหว่างประเทศของญี่ปุ่น (JICA) ผู้ประสานงานโครงการเสริมสร้างขีดความสามารถขององค์กรปกครองส่วนท้องถิ่นโดยใช้มาตรฐานความร่วมมือระหว่างท้องถิ่น ที่ประยุกต์จากแนวทางการจัดทำแผนเพื่อดำเนินกิจกรรมความร่วมมือระหว่างท้องถิ่นของประเทศญี่ปุ่น ดังนำเสนอในแผนผังด้านล่าง

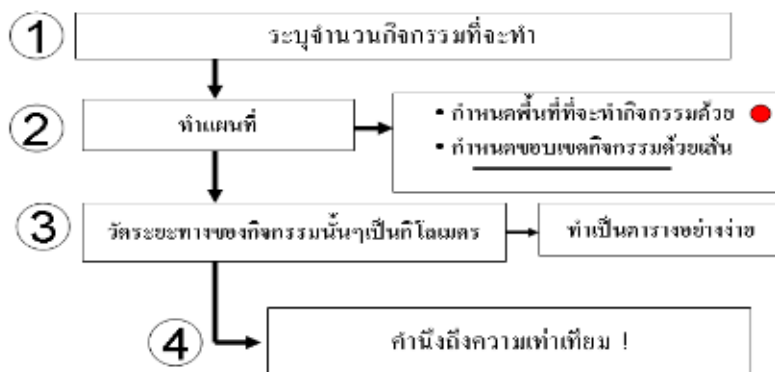
ตัวอย่างแนวทางการจัดทำแผนเพื่อดำเนินกิจกรรมความร่วมมือระหว่างท้องถิ่น ด้านโครงสร้างพื้นฐาน



การแบ่งประเภทความจำเป็น



การทำแผนที่ตามความเป็นจริง



ตัวอย่างการสร้างความต้องการให้เป็นรูปธรรม

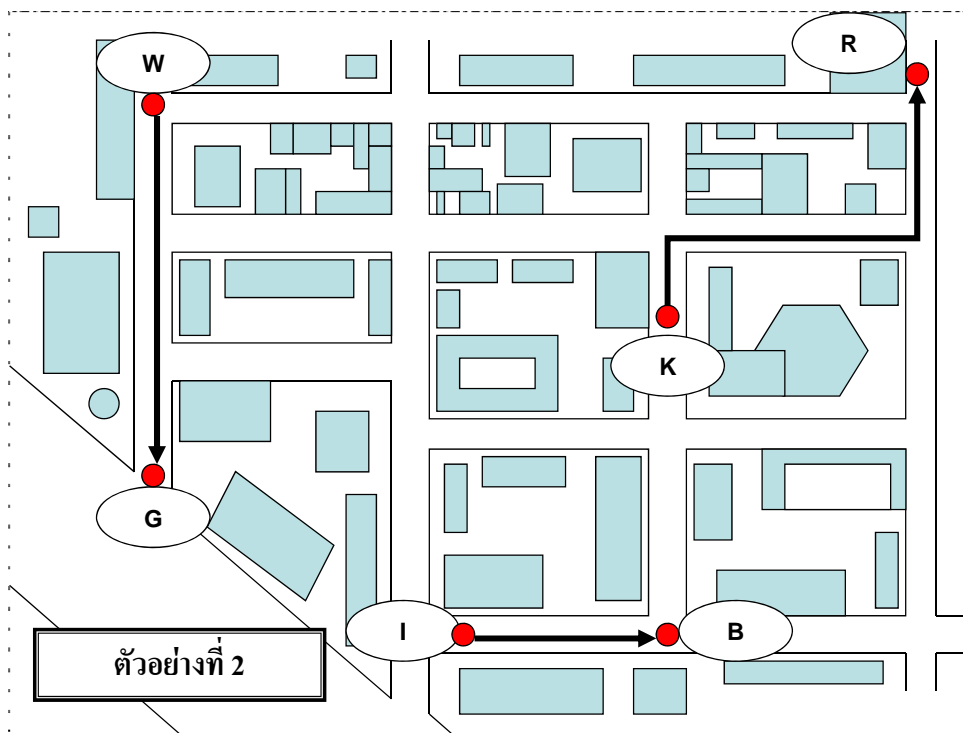
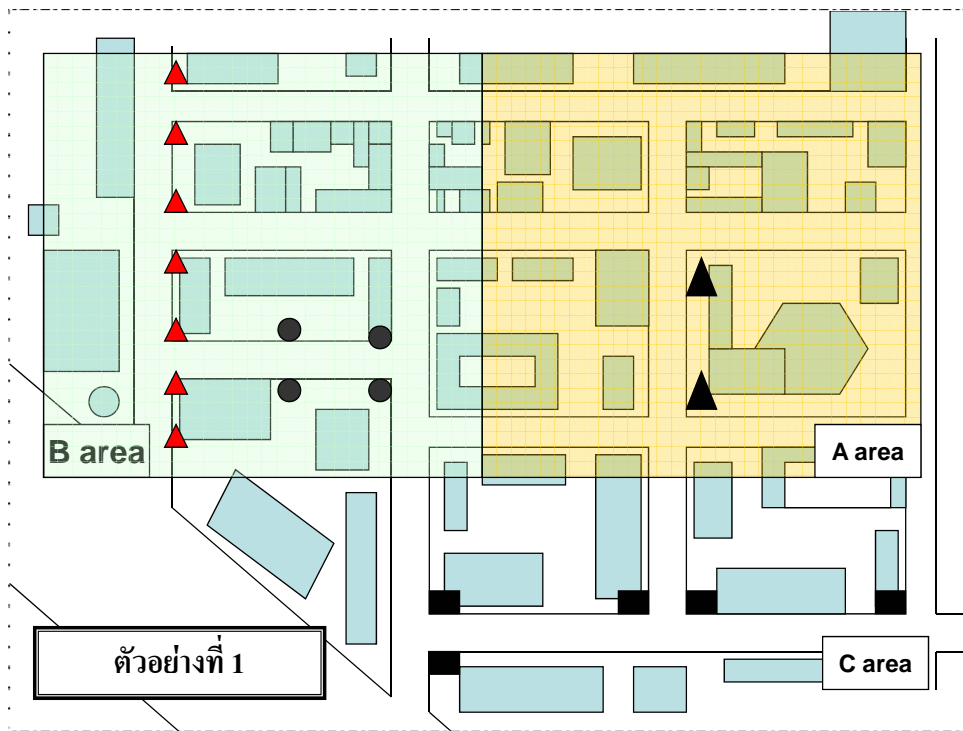
เดิมที...

ตัวอย่างที่ 1

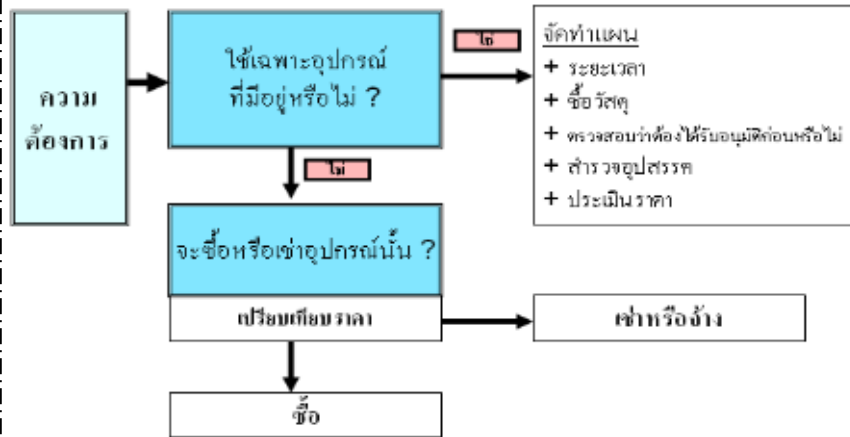
การจัดบริการด้วยไฟฟ้าสาธารณะ		
สถานที่		จำนวน
A	สร้างใหม่ ▲	2
B	ซ่อมแซม ●	4
	สร้างใหม่ ▲	7
C	เติม ■	5

ตัวอย่างที่ 2

การซ่อมบำรุงถนน A.		
1	จาก W ถึง G.	กว้าง 5 ม., ยาว 1.5 กม. ลาดยางหนา 10 ซม.
2	จาก R ถึง K	กว้าง 3 ม., ยาว 8 กม. เทคอนกรีตเพิ่ม หนา 15 ซม.
3	จาก I ถึง B	กว้าง 5 ม., ยาว 2 กม. ซ่อมไหล่ทาง หนา 30 ซม.



การประเมินศักยภาพของอุปกรณ์ที่มีอยู่



ศักยภาพของอุปกรณ์คืออะไร ?

• สำรวจรายละเอียดศักยภาพของอุปกรณ์.

เช่น เครื่องขุดเจาะ 0.7 เมตร ขนาด 3 นิ้ว,
มีส่วนเจาะในตัว จุดได้ลึกสูงสุด 10 เมตร.
ถังน้ำมัน 200 ลิตร ใช้งานได้นาน 10 ชม..
ขนย้ายโดยใช้รถลาก 16 คัน.

การเลือกใช้อุปกรณ์

- รุ่นของอุปกรณ์
- จุดประสงค์การใช้
- เปรียบเทียบราคาระหว่างซื้อกับเช่า
- โรงงานที่ผลิต
- ศักยภาพของอุปกรณ์
- การบำรุงรักษา-ซ่อมแซม
- สถานที่จำหน่ายอะไหล่

ตารางการเปรียบเทียบต้นทุน 1

วัสดุ

ชื่อ	คุณภาพ	ราคาต่อหน่วย	ค่าขนส่ง	บริษัท
ปูนซีเมนต์	อย่างดี	80 บาท	10 บาท/ถุง	บริษัท A, 03-XXXXXX
หินละเอียด	0~40	3000 บาท/ตัน	รวมแล้ว	บริษัท J 02-XXXXXX
ทราย	ทรายละเอียด	2000 บาท/ตัน	500 บาท/ตัน	บริษัท B 05-XXXXXX

ตารางเปรียบเทียบต้นทุน 2

เช่า

ชื่อ	คุณภาพ	ราคาต่อหน่วย	ค่าขนส่ง	บริษัท
เครื่องขุดเจาะ	0.7 ม ³	13000 บาท	2500 บาท/ครั้ง	บริษัท A 03-XXXXXX
	0.4 ม ³	10000 บาท	รวมแล้ว	บริษัท J 02-XXXXXX
	0.1 ม ³	8000 บาท	500 บาท/ครั้ง	บริษัท B 05-XXXXXX
	0.1 ม ³	6000 บาท	รวมแล้ว	บริษัท J 02-XXXXXX

การวางแผน

แผนงบประมาณปีถัดไป

วางแผนสำหรับงบประมาณปีถัดไป

- ความต้องการของ อปท.แต่ละแห่ง
↓ แลกเปลี่ยนข้อมูล
- หารือเพื่อหาข้อตกลงร่วมกัน
↓ พิจารณาสัญญาภาพของศูนย์ในปัจจุบัน
- จัดทำแผน

การวางแผน

ดูแผนพัฒนาฯของ อบต./อบจ./จังหวัด

ประมาณการโดยใช้แผนที่

ตรวจสอบงบประมาณที่มี

หารือเพื่อเลือกกิจกรรมที่จะทำในปี

จัดทำแผนกิจกรรมของศูนย์

3.4.6 ตัวอย่างตารางแสดงรายละเอียดโครงการและกิจกรรมของศูนย์ฯ

รายการโครงการและกิจกรรมของศูนย์ฯ ที่เกิดขึ้นจากการวิเคราะห์ปัญหาและความต้องการของประชาชนในท้องถิ่น และผ่านการอนุมัติของคณะกรรมการศูนย์ฯ เรียบร้อยแล้ว จะถูกนำไปจัดทำเป็น “ตารางแสดงรายละเอียดโครงการและกิจกรรมของศูนย์ฯ” เพื่อบรรจุไว้ในแผนการดำเนินกิจกรรมของศูนย์ความร่วมมือ ในส่วนของ “บัญชีโครงการและกิจกรรมความร่วมมือ” ต่อไป

สำหรับรูปแบบตารางแสดงรายละเอียดโครงการและกิจกรรมของศูนย์ความร่วมมือนั้น ฝ่ายจัดทำแผนสามารถอาศัยรูปแบบตาราง จากตัวอย่างที่ได้นำมาแสดงในที่นี้ หรืออาจจะมีการออกแบบตารางให้มีความยืดหยุ่นและเหมาะสมยิ่งขึ้นก็ได้

ตัวอย่าง ตารางแสดงรายละเอียดโครงการและกิจกรรมของศูนย์ฯ*

ที่	โครงการ	วัตถุประสงค์	เป้าหมาย	งบประมาณ (บาท)	ระยะเวลา ดำเนินการ	หมายเหตุ
1	ซ่อมแซมถนนลูกรังที่ชำรุดเสียหายหลังจากฤดูฝน สายโป่งแก้ง – โป่งบน หมู่ที่ 6 ต.หนองไร่ อ.ปลวกแดง	เพื่อปรับปรุงถนน ให้เหมาะสมกับการใช้งาน และป้องกันการเกิดอุบัติเหตุ	ถนนลูกรัง กว้าง 6 เมตร ยาว 5,500 เมตร	60,000	1-15 มี.ค.50	
2	ซ่อมแซมถนนลูกรังที่ชำรุดเสียหายหลังจากฤดูฝน สายมาบเตย – วังประจักษ์ หมู่ที่ 1 ต.มาบยางพร อ.ปลวกแดง	เพื่อปรับปรุงถนน ให้เหมาะสมกับการใช้งาน และป้องกันการเกิดอุบัติเหตุ	ถนนลูกรัง กว้าง 6 เมตร ยาว 1,900 เมตร	120,000	1-15 พ.ค.50	
3	ซ่อมบำรุงทางหลวงชนบทที่ถ่ายโอนให้แก่องค์กรปกครองส่วน ท้องถิ่น สายจอมพลเจ้าพระยา หมู่ที่ 3 ต.ตาสีหิ อ.ปลวกแดง	เพื่อปรับปรุงถนน ให้เหมาะสมกับการใช้งาน และป้องกันการเกิดอุบัติเหตุ	ถนนลาดยาง กว้าง 8 เมตร ยาว 8,500 เมตร	70,000	1-15 ก.พ.50	
4	ซ่อมบำรุงถนน คสล. สายสำราญราษฎร์ – มาบทราย หมู่ที่ 1 ต.ปลวกแดง อ.ปลวกแดง	เพื่อปรับปรุงถนน ให้เหมาะสมกับการใช้งาน และป้องกันการเกิดอุบัติเหตุ	ถนน คสล. กว้าง 6 เมตร ยาว 50 เมตร หนา 0.15 เมตร	90,730	1-15 มิ.ย.50	
หมายเหตุ : * คัดลอกตัดต่อจาก แผนพัฒนาศูนย์ประสานงานตามโครงการเสริมสร้างขีดความสามารถขององค์กรปกครองส่วนท้องถิ่น โดยใช้มาตรฐานความร่วมมือระหว่างท้องถิ่น อำเภอปลวกแดง จังหวัดระยอง พ.ศ. 2550						