

บทที่ 2

สภาพทั่วไปองค์กรปกครองส่วนท้องถิ่น

องค์กรปกครองส่วนท้องถิ่นแบ่งประเภทเป็น องค์การบริหารส่วนจังหวัด เทศบาล องค์การบริหารส่วนตำบล ทั้งสิ้น 7,619 แห่ง เป็นองค์การบริหารส่วนจังหวัด 75 แห่ง เทศบาล 1,090 แห่ง และองค์การบริหารส่วนตำบล 6,636 แห่ง เมื่อพิจารณาการกระจายขององค์การบริหารส่วนตามภูมิภาค ปรากฏตามตารางที่ 2.1

ภูมิภาค	ประเภทองค์กร			รวม
	อบจ.	เทศบาล	อบต.	
รวม (จำนวน)	75	1,090	6,636	7,619
เหนือ	17	243	2,544	2,804
กลาง	21	290	1,660	1,971
ตะวันออก	4	61	221	286
ตะวันออกเฉียงเหนือ	19	319	1,213	1,551
ใต้	14	177	998	1,189

ตารางที่ 2.1 การกระจายขององค์กรปกครองส่วนท้องถิ่นตามภูมิภาค

ในบทนี้จะกล่าวถึงบทบาทหน้าที่ภารกิจขององค์กรปกครองส่วนท้องถิ่นทั้ง 3 ประเภทดังนี้

2.1 สภาพด้านการบริหารองค์การบริหารส่วนจังหวัด

2.1.1 ภารกิจหน้าที่โดยรวม

ภารกิจ อำนาจหน้าที่ขององค์การบริหารส่วนจังหวัด มีภารกิจที่เกี่ยวข้องดังนี้

- (1) การจัดการและดูแลสถานีขนส่งทางบกและทางน้ำ
- (2) การสร้างและบำรุงรักษาทางบกและทางน้ำที่เชื่อมต่อระหว่างองค์กรปกครองส่วนท้องถิ่น
- (3) การขนส่งมวลชนและการวิศวกรรมจราจร
- (4) การสาธารณสุขการ
- (5) การจัดให้มีและบำรุงทางน้ำและทางบก



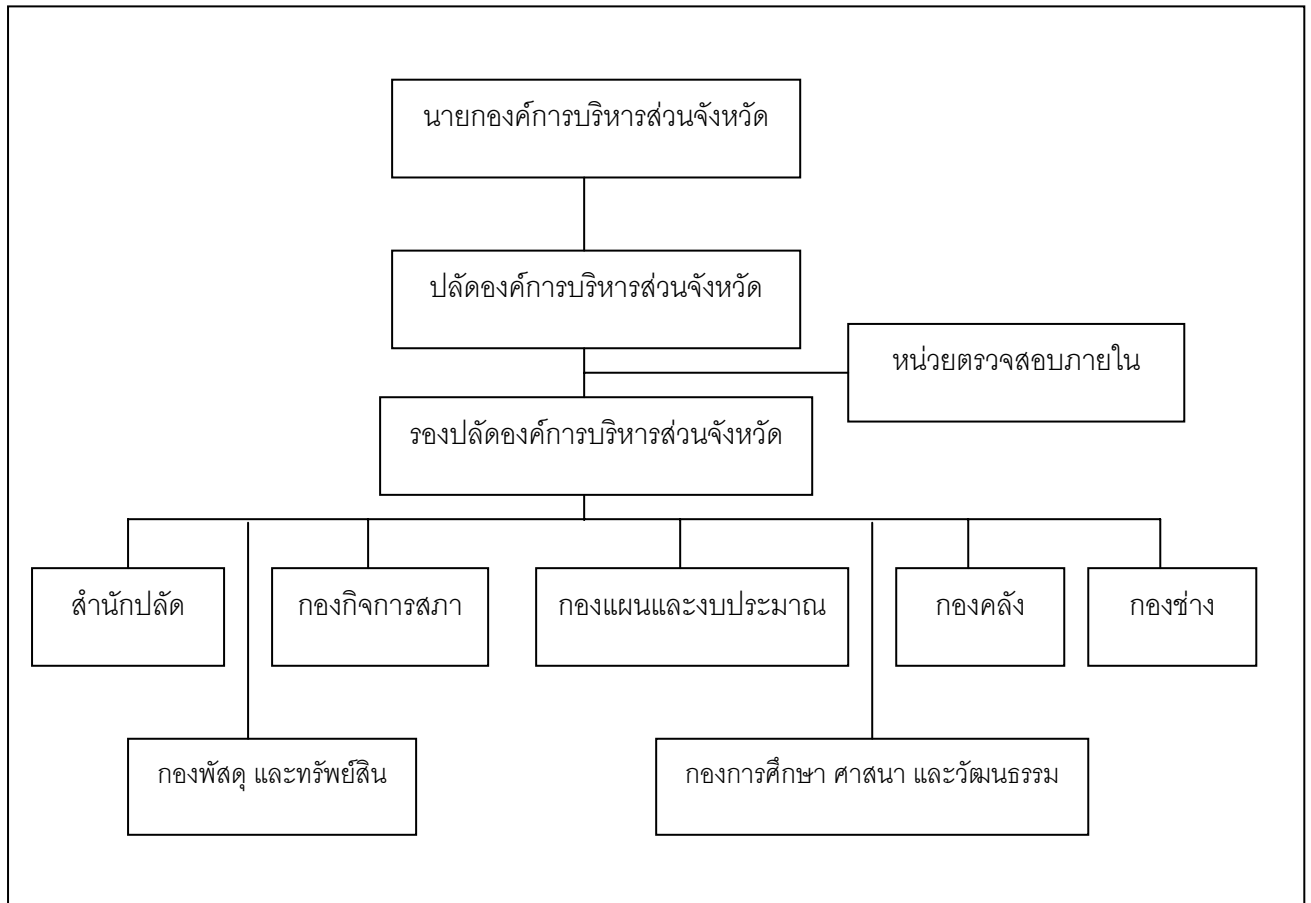
- (6) การจัดให้มีและบำรุงทางระบายน้ำ
- (7) การจัดให้มีน้ำสะอาดหรือการประปา
- (8) การจัดให้มีตลาด ท่าเทียบเรือหรือการประปา
- (9) การจัดให้มีและบำรุงการไฟฟ้าหรือแสงสว่างโดยวิธีอื่น
- (10) การจัดการศึกษา
- (11) การจัดให้มีโรงพยาบาลจังหวัด การรักษาพยาบาล การป้องกันและควบคุมโรคติดต่อ
- (12) การป้องกันโรค บำบัดโรค และการจัดตั้งและบำรุงสถานพยาบาล
- (13) การส่งเสริมสงเคราะห์ และการพัฒนาคุณภาพชีวิตเด็ก สตรี คนชรา และผู้ด้อยโอกาส
- (14) การรักษาความสะอาดของถนน ทางเดิน และสถานที่สาธารณะ
- (15) การจัดให้มีโรงฆ่าสัตว์
- (16) การจัดให้มีสุสานและฌาปนสถาน
- (17) การจัดให้มีและบำรุงสถานที่สำหรับการกีฬา การพักผ่อนหย่อนใจ สวนสาธารณะ สวนสัตว์ ตลอดจนสถานที่ประชุมอบรมราษฎร
- (18) การบำรุงและส่งเสริมการทำมาหากินของราษฎร
- (19) การส่งเสริมประชาธิปไตย ความเสมอภาค และสิทธิเสรีภาพของประชาชน
- (20) การป้องกันและบรรเทาสาธารณภัย
- (21) การจัดให้มีระบบรักษาความสงบเรียบร้อยในจังหวัด
- (22) การรักษาความสงบเรียบร้อยและศีลธรรมอันดีของประชาชนในเขตสภาตำบล
- (23) การจัดทำแผนพัฒนาองค์การบริหารส่วนจังหวัด และประสานการจัดทำแผนพัฒนาจังหวัดตามระเบียบที่คณะรัฐมนตรีกำหนด
- (24) การจัดตั้งและดูแลตลาดกลาง
- (25) การส่งเสริมการท่องเที่ยว
- (26) การพาณิชย์ การส่งเสริมการลงทุน และการทำกิจการไม่ว่าจะดำเนินการเองหรือร่วมกับบุคคลอื่นหรือจากสหการ
- (27) การคุ้มครองและบำรุงรักษาป่าไม้ที่ดิน ทรัพยากรธรรมชาติและสิ่งแวดล้อม
- (28) การจัดตั้งและดูแลระบบบำบัดน้ำเสียรวม
- (29) การกำจัดขยะมูลฝอย และสิ่งปฏิกูล



- (30) การจัดการสิ่งแวดล้อมและมลพิษต่างๆ
- (31) บำรุงศิลปะ จารีตประเพณี ภูมิปัญญาท้องถิ่น และวัฒนธรรมอันดีของท้องถิ่น
- (32) การส่งเสริมกีฬา จารีตประเพณี และวัฒนธรรมอันดีของท้องถิ่น
- (33) การจัดให้มีพิพิธภัณฑ์และหอจดหมายเหตุ
- (34) การศึกษา การทำนุบำรุงศาสนา และการส่งเสริมวัฒนธรรม
- (35) สนับสนุนสภาตำบลและองค์กรปกครองส่วนท้องถิ่นอื่นในการพัฒนาท้องถิ่น
- (36) สนับสนุน หรือช่วยเหลือส่วนราชการ หรือองค์กรปกครองส่วนท้องถิ่นอื่นในการพัฒนาท้องถิ่น
- (37) ประสานและให้ความร่วมมือในการปฏิบัติหน้าที่ของสภาตำบล และองค์กรปกครองส่วนท้องถิ่น
- (38) การแบ่งสรรเงินซึ่งตามกฎหมายจะต้องแบ่งให้แก่สภาตำบล และองค์กรปกครองส่วนท้องถิ่น
- (39) การให้บริการแก่เอกชน ส่วนราชการ หน่วยงานของรัฐ รัฐวิสาหกิจ หรือองค์กรปกครองส่วนท้องถิ่นอื่น

2.1.2 โครงสร้างองค์กร

โครงสร้างองค์กรขององค์การบริหารส่วนจังหวัดแบ่งหน่วยงานออกเป็นสำนักปลัด กองกิจการสภา กองแผนและงบประมาณ กองคลัง กองช่าง กองพัสดุและทรัพย์สิน กองการศึกษา ศาสนาและวัฒนธรรม ดังรูปที่ 2.1 โดยมีการมอบหมายอำนาจหน้าที่ให้กับหน่วยงานในสังกัด แสดงได้ดังภาคผนวก ก



รูปที่ 2.1 โครงสร้างองค์การแบ่งส่วนราชการขององค์การบริหารส่วนจังหวัด

2.2 สภาพด้านการบริหารเทศบาล

2.2.1 ภารกิจหน้าที่โดยรวม

ภารกิจ อำนาจหน้าที่ของเทศบาล มีภารกิจที่เกี่ยวข้องดังนี้

- (1) การจัดทำแผนพัฒนาท้องถิ่นของตนเอง
- (2) การจัดให้มีและบำรุงรักษาทางบก ทางน้ำ และทางระบายน้ำ
- (3) การจัดให้มีและควบคุมตลาด ท่าเทียบเรือ ท่าข้าม และที่จอดรถ
- (4) การสาธารณสุขูปโภค และการก่อสร้างอื่นๆ
- (5) การสาธารณสุขูปการ
- (6) การส่งเสริม การฝึกการประกอบอาชีพ



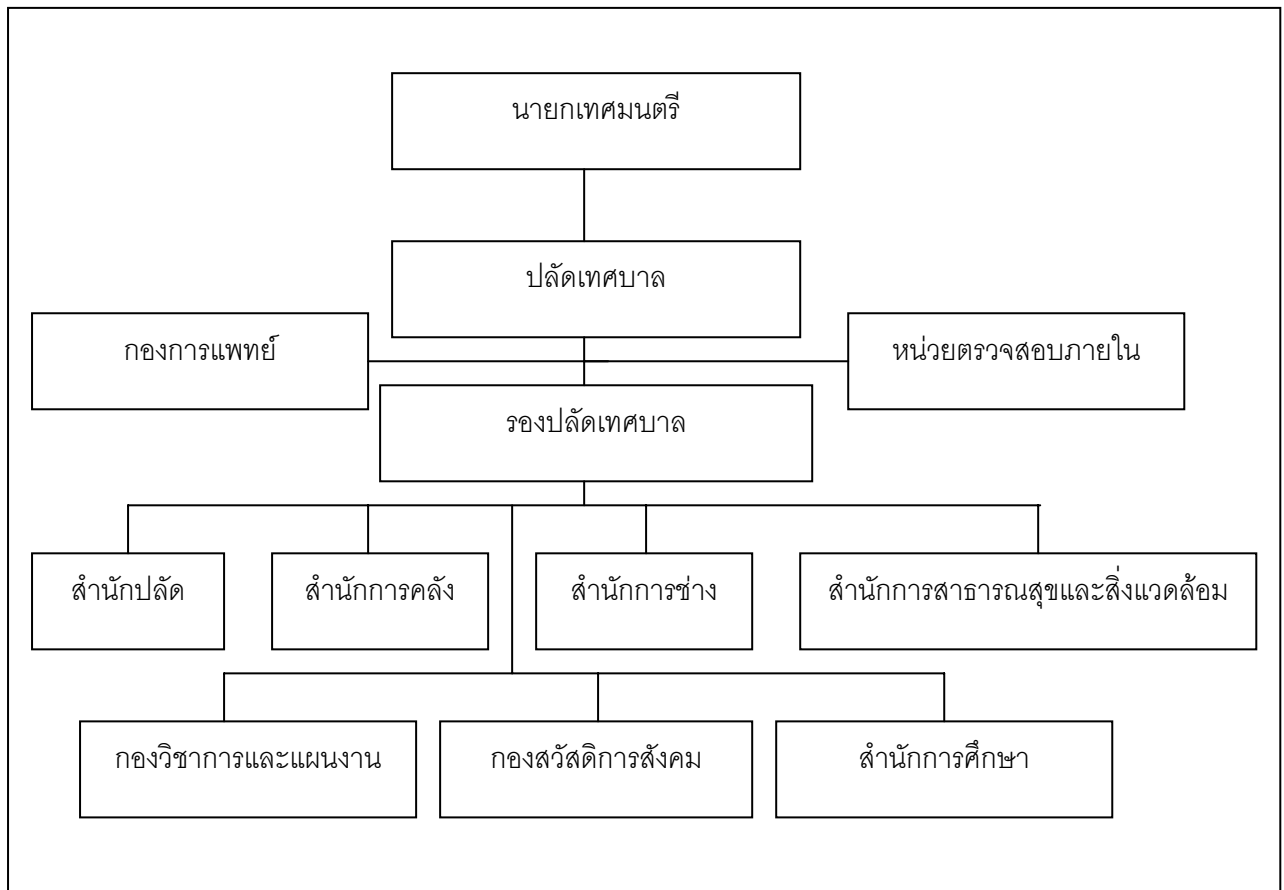
- (7) การพาณิชย์ และการส่งเสริมการลงทุน
- (8) การส่งเสริมการท่องเที่ยว
- (9) การจัดการศึกษา
- (10) การสังคมสงเคราะห์ และการพัฒนาคุณภาพชีวิตเด็ก สตรี คนชรา และผู้ด้อยโอกาส
- (11) การบำรุงรักษา จารีตประเพณี ภูมิปัญญาท้องถิ่น และวัฒนธรรมอันดีของท้องถิ่น
- (12) การปรับปรุงแหล่งชุมชนแออัด และการจัดการเกี่ยวกับที่อยู่อาศัย
- (13) การจัดให้มีและบำรุงสถานที่พักผ่อนหย่อนใจ
- (14) การส่งเสริมการกีฬา
- (15) การส่งเสริมประชาธิปไตย ความเสมอภาค และสิทธิเสรีภาพของประชาชน
- (16) ส่งเสริมการมีส่วนร่วมของราษฎรในการพัฒนาท้องถิ่น
- (17) การรักษาความสะอาดและความเป็นระเบียบเรียบร้อยของบ้านเมือง
- (18) การกำจัดมูลฝอย สิ่งปฏิกูล และน้ำเสีย
- (19) การสาธารณสุข การอนามัยครอบครัว และการรักษาพยาบาล
- (20) การจัดให้มีและควบคุมสุสาน และฌาปนสถาน
- (21) การควบคุมการเลี้ยงสัตว์
- (22) การจัดให้มีและควบคุมการฆ่าสัตว์
- (23) การรักษาความปลอดภัย ความเป็นระเบียบเรียบร้อย และการอนามัยโรงมหรสพ และสาธารณสถานอื่นๆ
- (24) การจัดการ การบำรุงรักษา และการใช้ประโยชน์จากป่าไม้ ที่ดินทรัพยากรธรรมชาติและสิ่งแวดล้อม
- (25) การผังเมือง
- (26) การขนส่งและวิศวกรรมจราจร
- (27) การดูแลรักษาที่สาธารณะ
- (28) การควบคุมอาคาร
- (29) การป้องกันและบรรเทาสาธารณภัย
- (30) การรักษาความสงบเรียบร้อย การส่งเสริมและสนับสนุนการป้องกันและรักษาความปลอดภัยในชีวิตและทรัพย์สิน



(31) กิจกรรมอื่นใดที่เป็นประโยชน์ของประชาชนในท้องถิ่นตามที่คณะกรรมการประกาศ
กำหนด

2.2.2 โครงสร้างองค์กร

โครงสร้างองค์กรของเทศบาลแบ่งออกเป็นหน่วยตรวจสอบภายใน กองการแพทย์ สำนัก
ปลัด สำนักการคลัง สำนักการช่าง สำนักการสาธารณสุขและสิ่งแวดล้อม กองวิชาการและ
แผนงาน กองสวัสดิการสังคม สำนักการศึกษา ดังรูปที่ 2.2 โดยมีการมอบอำนาจหน้าที่ให้กับ
หน่วยงานในสังกัด แสดงได้ดังตารางที่ภาคผนวก ก



รูปที่ 2.2 โครงสร้างองค์กรการแบ่งส่วนราชการของเทศบาล



2.3 สภาพทั่วไปองค์การบริหารส่วนตำบล

2.3.1 ภารกิจหน้าที่โดยรวม

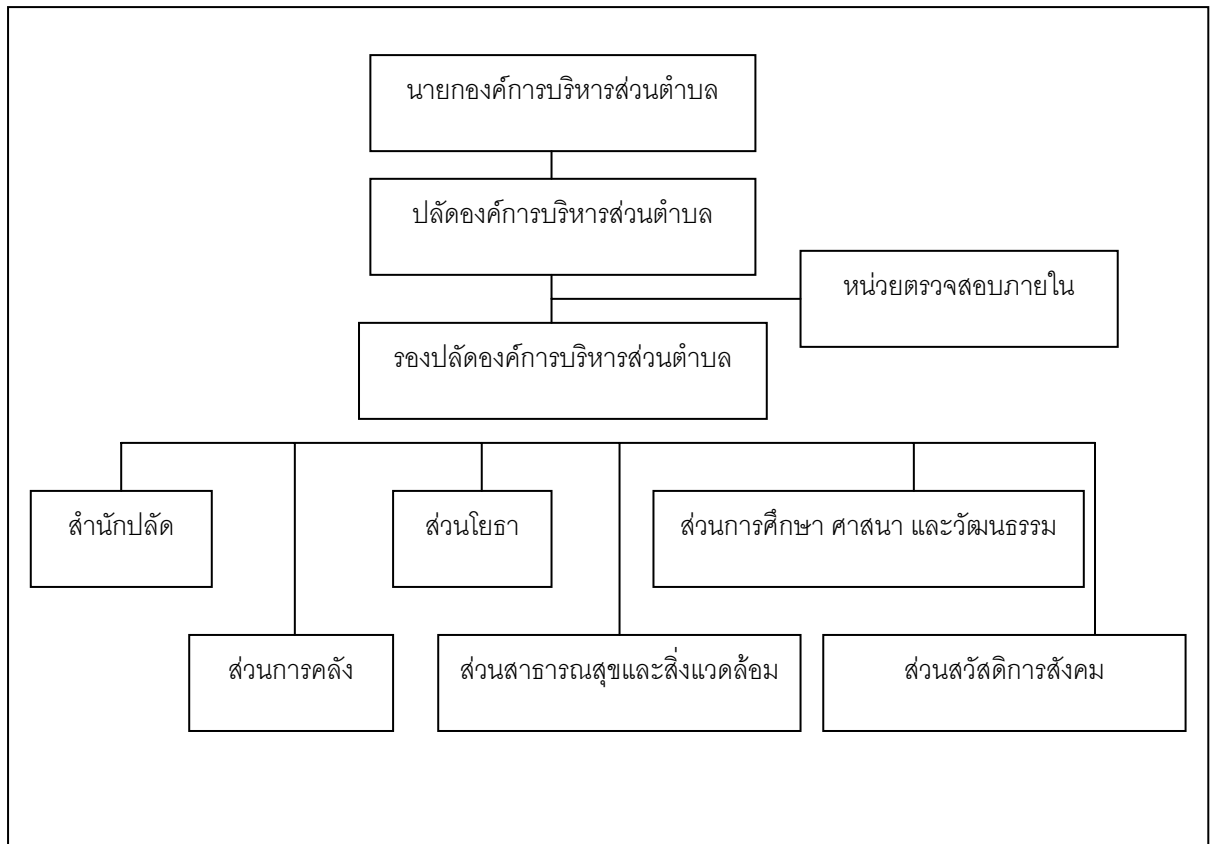
- (1) จัดให้มีและบำรุงรักษาทางน้ำและทางบก
- (2) ให้มีน้ำเพื่อการอุปโภค บริโภค และการเกษตร
- (3) ให้มีและบำรุงการไฟฟ้าหรือแสงสว่างโดยวิธีอื่น
- (4) ให้มีและบำรุงรักษาทางระบายน้ำ
- (5) การสาธารณสุข โภค และการก่อสร้างอื่นๆ
- (6) การสาธารณสุขการ
- (7) ส่งเสริมการพัฒนาศรี เด็ก เยาวชน ผู้สูงอายุ และผู้พิการ
- (8) ป้องกันโรคและระงับโรคติดต่อ
- (9) ให้มีและบำรุงสถานที่ประชุม การกีฬาการพักผ่อนหย่อนใจ และสวนสาธารณะ
- (10) การสังคมสงเคราะห์และการพัฒนาคุณภาพชีวิตเด็ก สตรี คนชรา และผู้ด้อยโอกาส
- (11) การปรับปรุงแหล่งชุมชนแออัด และการจัดการเกี่ยวกับที่อยู่อาศัย
- (12) การส่งเสริมประชาธิปไตยความเสมอภาคและสิทธิเสรีภาพของประชาชน
- (13) การสาธารณสุข การอนามัยครอบครัวและการรักษาพยาบาล
- (14) การป้องกันและบรรเทาสาธารณภัย
- (15) การคุ้มครองดูแล ทรัพย์สินอันเป็นสาธารณสมบัติของแผ่นดิน
- (16) การผังเมือง
- (17) จัดให้มีที่จอดรถ
- (18) การรักษาความสะอาดและความเป็นระเบียบเรียบร้อยของบ้านเมือง
- (19) การควบคุมอาคาร
- (20) ส่งเสริมให้มีอุตสาหกรรมในครอบครัว
- (21) ให้มีและส่งเสริมกลุ่มเกษตรกรและกิจการสหกรณ์
- (22) บำรุงและส่งเสริมการประกอบอาชีพของราษฎร
- (23) ให้มีตลาด
- (24) การท่องเที่ยว
- (25) กิจการเกี่ยวกับการพาณิชย์
- (26) การส่งเสริมการฝึกประกอบอาชีพ



- (27) การพาณิชย์กรรมและการส่งเสริมการลงทุน
- (28) คุ้มครอง ดูแล และบำรุงรักษาทรัพยากรธรรมชาติและสิ่งแวดล้อม
- (29) รักษาความสะอาดของถนน ทางน้ำ ทางเดินและที่สาธารณะ รวมทั้งกำจัดขยะมูลฝอยและสิ่งปฏิกูล
- (30) การจัดการสิ่งแวดล้อมและมลพิษต่างๆ
- (31) บำรุงรักษาศิลปะ จารีตประเพณี ภูมิปัญญาท้องถิ่นและวัฒนธรรมอันดีของท้องถิ่น
- (32) ส่งเสริมการศึกษา ศาสนา และวัฒนธรรม
- (33) การจัดการศึกษา
- (34) การส่งเสริมการกีฬา จารีตประเพณีและวัฒนธรรมอันดีงามของท้องถิ่น
- (35) สนับสนุนสภาตำบล และองค์กรปกครองส่วนท้องถิ่นในการพัฒนาท้องถิ่น
- (36) ปฏิบัติหน้าที่อื่นตามที่ทางราชการมอบหมายโดยจัดสรรงบประมาณหรือบุคลากรให้เป็นไปตามความจำเป็นและสมควร
- (37) ส่งเสริมการมีส่วนร่วมของราษฎรในการมีมาตรการป้องกัน
- (38) การประสานและให้ความร่วมมือในการปฏิบัติหน้าที่ขององค์กรปกครองส่วนท้องถิ่น
- (39) การสร้างและบำรุงรักษาทางบกและทางน้ำที่เชื่อมต่อระหว่างองค์กรปกครองส่วนท้องถิ่น

2.3.2 โครงสร้างองค์กร

โครงสร้างองค์กรขององค์การบริหารส่วนตำบลแบ่งหน่วยงานออกเป็น หน่วยตรวจสอบภายใน สำนักปลัด ส่วนโยธา ส่วนการศึกษา ศาสนา และวัฒนธรรม ส่วนการคลัง ส่วนสาธารณสุขและสิ่งแวดล้อม ส่วนสวัสดิการสังคม ดังรูปที่ 2.3 โดยการกรมมอบอำนาจหน้าที่ให้กับหน่วยงานในสังกัด แสดงได้ดังตารางที่ภาคผนวก ก



รูปที่ 2.3 โครงสร้างองค์การแบ่งส่วนราชการขององค์การบริหารส่วนตำบล

2.4 ผลการวิเคราะห์สภาพแวดล้อมและขีดสมรรถนะ

คณะที่ปรึกษาได้ดำเนินการจัดสัมมนาระดมความคิดเพื่อวิเคราะห์จุดอ่อน จุดแข็ง โอกาส อุปสรรค ขององค์กรปกครองส่วนท้องถิ่นในภาพรวม โดยได้เชิญผู้บริหารขององค์กรปกครองส่วนท้องถิ่นที่จังหวัดเชียงใหม่รวมทั้งสิ้น 60 คน เข้าร่วมประชุม แยกผู้บริหารจากองค์การบริหารส่วนจังหวัด 14 คน เทศบาล 18 แห่ง จำนวน 20 คน และองค์การบริหารส่วนตำบล 25 แห่ง จำนวน 26 คน ร่วมประชุมเป็นเวลา 1 วัน ณ โรงแรม โลตัส ปางสวนแก้ว จังหวัดเชียงใหม่

ประเด็นของการประชุมประกอบด้วยการบรรยายเรื่องเทคโนโลยีสารสนเทศและการสื่อสารของประเทศ (IT2010) และการทำ SWOT กำหนดกลยุทธ์ วิสัยทัศน์ การพัฒนา แยกเป็นองค์การบริหารส่วนจังหวัด เทศบาล และองค์การบริหารส่วนตำบล สรุปผลการวิเคราะห์แสดงได้ดัง ตารางที่ 2.2

เมื่อพิจารณาความคิดเห็นที่สอดคล้องกันขององค์กรปกครองส่วนท้องถิ่นทั้ง 3 ประเภท ในเรื่องของจุดแข็ง จุดอ่อน โอกาส อุปสรรค จะสรุปได้ดังนี้



จุดแข็งร่วม

- 1) มีงบประมาณของตนเอง
- 2) บุคลากรมีความรู้ความสามารถ
- 3) มีความพร้อมด้านทรัพยากร เครื่องมือ เครื่องจักรกล
- 4) มีอิสระในการดำเนินงาน

โดยองค์การบริหารส่วนจังหวัดมีความคิดเห็นจุดแข็งเพิ่มเติม มีพื้นที่มาก เทศบาลมีจุดแข็งที่ต่างคือเป็นศูนย์กลางการคมนาคม ในขณะที่องค์การบริหารส่วนตำบลมีจุดแข็งพื้นที่ไม่มาก ทำให้บริหารจัดการได้สะดวก

จุดอ่อนร่วม

- 1) ผู้บริหารขาดความรู้ ขาดวิสัยทัศน์
- 2) งบประมาณถูกใช้ไม่คุ้มค่า
- 3) ขาดความรู้ด้านไอที

โดยองค์การบริหารส่วนจังหวัดมีความเห็นในเรื่องจุดอ่อนที่แตกต่างจากเทศบาล และองค์การบริหารส่วนตำบล ในประเด็นที่ว่าพื้นที่กว้างขวางเกินไป มีปัญหาด้านการประสานงานระหว่างองค์กรปกครองส่วนท้องถิ่น มีภารกิจมาก และไม่มีพื้นที่ปกครองของตนเอง

องค์การบริหารส่วนตำบล มีจุดอ่อนที่แตกต่างคือ ประชาชนขาดการมีส่วนร่วม ขาดบุคลากร และขาดโครงสร้างพื้นฐาน (โทรศัพท์ ทางคมนาคม)

โอกาสร่วม

- 1) รัฐบาลสนับสนุนด้านการปกครองส่วนท้องถิ่น มีการจัดสรรงบประมาณสู่ท้องถิ่นมากขึ้น มีการกระจายอำนาจสู่ท้องถิ่น
- 2) เป็นแหล่งภูมิปัญญาท้องถิ่น เป็นแหล่งท่องเที่ยว มีสินค้าหนึ่งตำบลหนึ่งผลิตภัณฑ์
- 3) ความร่วมมือจากประชาชน

โดยองค์การบริหารส่วนจังหวัดเห็นโอกาสที่ท้องถิ่นอื่นต้องการให้องค์การบริหารส่วนจังหวัดเป็นแกนนำในการพัฒนาท้องถิ่น ส่วนเทศบาลเห็นโอกาสในการมีทรัพยากรธรรมชาติแหล่ง



ท่องเที่ยวทางการเกษตร ในขณะที่ อบต.เห็นโอกาสในการเป็นสังคมกึ่งชนบทที่มีความเอื้ออาทรต่อกัน

อุปสรรคร่วม

- 1) ฝ่ายการเมืองมีนโยบายไม่ชัด การประสานการทำงานร่วมระหว่างฝ่ายการเมืองและข้าราชการประจำ
- 2) ประชาชนขาดความรู้ความเข้าใจในบทบาทขององค์กรปกครองส่วนท้องถิ่น



SWOT	อบจ.	เทศบาล	อบต.
1. จุดแข็ง	<ol style="list-style-type: none">1. มีงบประมาณมาก (42)2. มีเครื่องมือ เครื่องจักรกลพร้อมเพียง (21)3. มีอิสระการดำเนินงานตามภารกิจ (10)4. ผู้บริหารได้มาจากการเลือกตั้งของประชาชน (8)5. ไม่มีคู่แข่งเพราะเป็นองค์กรที่ทำกิจการแบบผูกขาด (8)6. บุคลากรมีความรู้ ความสามารถ(8)7. มีบุคลากรตามโครงสร้าง (6)8. มีพื้นที่มาก (5)	<ol style="list-style-type: none">1. มีงบประมาณเป็นของตนเอง (35)2. บุคลากรมีคุณภาพ มีความรู้หลากหลายและตั้งใจปฏิบัติงาน (17)3. ประชากรส่วนใหญ่มีการศึกษาดี (10)4. มีภูมิปัญญาท้องถิ่น (9)5. มีทรัพยากรพร้อม (8)6. องค์กรตั้งมานานพอควร มีการจัดองค์กรที่ชัดเจน (6)7. ความเป็นวัฒนธรรมประเพณี (6)8. พื้นที่มีต้นน้ำป่าเขาเป็นพื้นที่ทางการเกษตรและการคมนาคมสะดวก (5)9. เป็นศูนย์กลางการคมนาคม (3)	<ol style="list-style-type: none">1. มีการนำรายได้ไปพัฒนาและใช้ประโยชน์ตามความต้องการของประชาชน (35)2. มีแหล่งท่องเที่ยวที่สมบูรณ์ ภูมิประเทศดี (28)3. มีความพร้อมทางด้านงบประมาณ บุคลากรที่มีความสามารถ (26)4. การประสานงานกับหน่วยงานที่เกี่ยวข้องได้รวดเร็ว (21)5. วิถีชีวิตแบบกึ่งชนบท มีความขัดแย้งน้อย (18)6. ความเป็นอิสระในการทำงาน (9)7. มีการปฏิบัติงานของเจ้าหน้าที่ในรูปกลุ่มได้ผลดี มีความสามัคคี (8)8. พื้นที่ไม่มาก ทำให้บริหารจัดการได้สะดวก (7)9. มีความพร้อมทางด้านวัสดุ อุปกรณ์ (6)



SWOT	อบจ.	เทศบาล	อบต.
2. จุดอ่อน	<ol style="list-style-type: none">พื้นที่กว้างขวางเกินไป (28)การประสานงานต่อหน่วยงานอปท. ต่างๆ (25)มีภารกิจมาก (18)ไม่มีพื้นที่การปกครองเป็นของตัวเองชัดเจน (14)ภารกิจไม่ชัดเจน เรื่องการถ่ายโอนต่างๆ (12)นโยบายเปลี่ยนแปลงตามผู้บริหารที่มาจากการเลือกตั้ง (6)องค์กรใหญ่ทำให้การดำเนินการล่าช้า (6)ความรู้ความสามารถของบุคลากรไม่ได้รับการฝึกฝน (6)ขาดบุคลากรที่ปฏิบัติงานในพื้นที่อำเภอ (5)	<ol style="list-style-type: none">ผู้บริหารไม่ค่อยสนใจขาดวิสัยทัศน์ (23)ขาดภาวะความเป็นผู้นำ (16)บุคลากรขาดความรู้ ความตั้งใจในการทำงาน และมีรายได้จำกัด (10)งบประมาณน้อยและใช้งบประมาณไม่คุ้มค่า (9)ราษฎรเรียกร้องและทักท้วงมาก (7)ระบบ IT มีการเปลี่ยนแปลงตลอดเวลาและราคาค่อนข้างสูง (6)ไม่มีแหล่งท่องเที่ยวที่ดึงดูดนักท่องเที่ยวแม้ว่าจะเทศบาลจะอยู่ไม่ไกลจากแหล่งท่องเที่ยว (5)วิถีชีวิตความเป็นอยู่ (5)ใช้บุคลากรไม่ตรงกับงาน (5)ขาดการสนับสนุนจากภาครัฐและขาดความต่อเนื่อง (4)	<ol style="list-style-type: none">งบประมาณไม่เพียงพอ ใช้ประโยชน์ไม่คุ้มค่า ขาดความคล่องตัวในการเบิกจ่าย (66)ผู้บริหารขาดความรู้ วิสัยทัศน์ ไม่มีแผนและกลยุทธ์ (40)ขาดบุคลากร (12)ถูกแทรกแซงจากส่วนกลาง ส่วนภูมิภาค (11)ขาดความรู้ความเข้าใจไอที (10)ขาดการปฏิบัติงานของเจ้าหน้าที่ในเชิงรุก (10)ประชาชนขาดการมีส่วนร่วม (8)พื้นที่ทำกินน้อย ส่วนใหญ่เป็นป่า (7)ไม่ยอมรับการเปลี่ยนแปลง (5)ขาดโครงสร้างพื้นฐาน (โทรศัพท์, ทางคมนาคม) (5)



SWOT	อบจ.	เทศบาล	อบต.
3. โอกาส	<ol style="list-style-type: none">1. เป็นศูนย์กลางรวมด้านเศรษฐกิจการค้า การลงทุน ในภูมิภาค เป็นเมืองท่องเที่ยว (35)2. สามารถสร้าง ออกข้อบัญญัติเองได้ทำให้มีอำนาจในการจัดเก็บรายได้ (32)3. มีสถานศึกษาที่เอื้อต่อองค์ความรู้ ด้าน IT ต่อประชาชน มีวัฒนธรรมต่อการเรียนรู้ IT เป็นเมืองนำร่อง IT (26)4. ท้องถิ่นอื่นต้องการให้ อบจ. เป็นแกนนำในการพัฒนาท้องถิ่น (15)5. ผู้นำองค์กรได้รับความนิยมจากประชาชน (3)6. นโยบายเร่งด่วนของรัฐที่มีต่อจังหวัด (2)7. รัฐบาลมีแนวโน้มจะอุดหนุนให้แก่ท้องถิ่นจนครบ 35 % มีการถ่ายโอนภารกิจจากภาครัฐมากขึ้น ทำให้งบประมาณมากขึ้น พรบ. กระจายอำนาจ (2)	<ol style="list-style-type: none">1. ได้รับการสนับสนุนงบประมาณจากรัฐบาล (เงิน, นโยบายต่าง ๆ)(26)2. มีแหล่งความรู้ภูมิปัญญาท้องถิ่นและวัฒนธรรมที่เข้มแข็ง (18)3. การกระจายอำนาจสู่ท้องถิ่น (18)4. มีเครื่องมือเครื่องใช้ที่ทันสมัย สามารถสนับสนุนภารกิจได้ (13)5. การให้ความร่วมมือของประชาชน (10)6. การพัฒนานุเคราะห์ (10)7. ทรัพยากรธรรมชาติ แหล่งท่องเที่ยวการเกษตร(4)	<ol style="list-style-type: none">1. การแก้ปัญหาได้รวดเร็วและตรงกับความต้องการ (29)2. มีทรัพยากรที่สามารถนำมาพัฒนาให้เกิดประโยชน์ (20)3. สามารถพัฒนาตำบลให้เป็นแหล่งท่องเที่ยวแบบครบวงจร (17)4. ผลิตภัณฑ์ OTOP สามารถส่งเสริมให้เป็นอาชีพเสริม (15)5. ผลิตภัณฑ์การเกษตรที่มีมากเป็นรายได้หลักแก่ประชากร (15)6. มีการจัดสรรงบประมาณลงสู่ท้องถิ่นมากขึ้น, ได้รับการสนับสนุนงบประมาณ (12)7. สังคมกึ่งชนบทมีความเอื้ออาทรต่อกัน (10)8. การสนับสนุนจากรัฐบาลและหน่วยงานต่างๆ (10)9. มีการปรับด้านอุปโภคบริโภค (9)10. มีโอกาสพัฒนาแหล่งน้ำใช้ให้เพียงพอต่อความต้องการของประชาชน (7)11. สังคมและวัฒนธรรมเปิดโอกาสให้ (7)12. การส่งเสริมการศึกษา, พัฒนาระบบการเรียนรู้อุปกรณ์ให้ประชาชน (7)



SWOT	อบจ.	เทศบาล	อบต.
4. ภัยคุกคาม	<ol style="list-style-type: none"> 1. ความขัดแย้งทางการเมืองระหว่างองค์กร และตัวบุคคล (26) 2. ประชาชนมีความรู้ ความเข้าใจต่อภาพลักษณ์องค์กรน้อย (20) 3. การดำเนินการซ้ำซ้อนกับท้องถิ่นอื่นๆ และมีความไม่ชัดเจนในการกิจ หน้าที่ (15) 4. มีกลุ่มที่เสียผลประโยชน์ (14) 5. ไม่มีศูนย์กลาง ไม่มีแผนแม่บทรองรับ (8) 6. ประชาชนในพื้นที่ไม่ให้ความร่วมมือ และไม่สนับสนุนในบางโครงการ เช่น โครงการกำจัดขยะ (6) 7. ข้าราชการส่วนกลางเข้ามาควบคุมการบริหารงาน (5) 8. ระบบการสร้างเครือข่ายไม่เข้มแข็ง (3) 9. ภัยคุกคามจากนักการเมืองระดับประเทศ (3) 	<ol style="list-style-type: none"> 1. การบริหารภายใต้้นักการเมืองมีนโยบายไม่เด่นชัดมุ่งผลประโยชน์เป็นหลัก (38) 2. ประชาชนขาดความรู้ความเข้าใจในบทบาทของเทศบาล (17) 3. รัฐบาลอุดหนุนเงินมาให้อปท.น้อย (15) 4. ระเบียบกฎหมาย หนังสือสั่งการไม่แน่นอน (12) 5. การไม่ยอมรับการเปลี่ยนแปลงของชุมชน,สังคมไม่ยอมรับ (9) 6. ประชาชนแฉง (6) 7. ภัยธรรมชาติ (2) 	<ol style="list-style-type: none"> 1. ฝ่ายการเมืองมุ่งหาเสียงเป็นหลัก ไม่มุ่งนโยบายที่เป็นประโยชน์ และการเมืองไม่มั่นคง (52) 2. สภาพเศรษฐกิจตกต่ำ และปัญหาราคาพืชผล(27) 3. ขาดความเข้าใจอันดีระหว่างประชาชนและองค์กรในโครงการพัฒนาต่างๆ(25) 4. พื้นที่เสี่ยงในการเกิดอุทกภัยและมีปัญหาสิ่งแวดล้อม(16) 5. พื้นที่ที่จะพัฒนาขัดกับกฎหมายอื่นๆ เช่น พรบ.อุทยาน พรบ.ป่าไม้(16) 6. ปัญหายาเสพติด(7) 7. ผลกระทบทางวัฒนธรรมตะวันตก(5) 8. ปัญหาคนต่างด้าว(5) 9. ภัยคุกคามจากนายทุนซึ่งกว้านซื้อที่ดิน (2)

ตารางที่ 2.2 ผลการวิเคราะห์จุดแข็ง จุดอ่อน โอกาส อุปสรรค



จากการพิจารณา จุดแข็ง จุดอ่อน โอกาส และอุปสรรคอย่างเป็นระบบ ได้นำไปสู่การกำหนดวิสัยทัศน์ พันธกิจ เป้าประสงค์ และยุทธศาสตร์ด้านเทคโนโลยีสารสนเทศองค์กรปกครองส่วนท้องถิ่น ทั้งยุทธศาสตร์เชิงรุก ยุทธศาสตร์เชิงรับ และยุทธศาสตร์เชิงป้องกัน รวม 5 ยุทธศาสตร์ ซึ่งมีรายละเอียดดังจะกล่าวถึงในบทที่ 3

2.5 วิเคราะห์สถานภาพการใช้เทคโนโลยีสารสนเทศในปัจจุบัน

คณะที่ปรึกษาได้ทำการวิเคราะห์สถานภาพด้านไอซีทีภายในองค์กรปกครองส่วนท้องถิ่น จากข้อมูลที่ได้มีการรวบรวมด้วยเทคนิคของการสำรวจและการลงพื้นที่เก็บข้อมูลสัมภาษณ์ผู้บริหาร ดังนี้คือ

1) **การสำรวจข้อมูล** ทำการศึกษาสถานภาพด้านไอซีทีขององค์กรปกครองส่วนท้องถิ่นโดยการสำรวจด้วยแบบสอบถามกระจายไปยังองค์กรปกครองส่วนท้องถิ่นทั่วประเทศ จำนวน 7,801 ชุด จำแนกเป็นองค์การบริหารส่วนจังหวัด 75 แห่ง เทศบาล 1,090 แห่ง และองค์การบริหารส่วนตำบล 6,636 แห่ง

2) **การลงพื้นที่เก็บข้อมูล สัมภาษณ์ผู้บริหาร** การลงพื้นที่เก็บข้อมูลจากองค์กรปกครองส่วนท้องถิ่นในภาคเหนือ ภาคตะวันออกเฉียงเหนือ ภาคกลาง และภาคใต้ จำนวนทั้งสิ้น 12 ครั้ง

3) **การประชุมสัมมนาวิเคราะห์จุดอ่อน จุดแข็ง โอกาส อุปสรรค (SWOT Analysis)** จัดประชุมผู้บริหารองค์กรปกครองส่วนท้องถิ่นที่จังหวัดเชียงใหม่จำนวน 1 ครั้ง

ผลการวิเคราะห์สถานภาพด้านไอซีทีภายในองค์กรปกครองส่วนท้องถิ่นสรุปได้ดังนี้

2.5.1 ปัจจัยด้านอุปกรณ์ ซอฟต์แวร์ และโครงข่ายเทคโนโลยีสารสนเทศและการสื่อสาร

□ **สภาพปัจจุบัน** จากการศึกษพบว่าร้อยละ 97.4 ขององค์กรปกครองส่วนท้องถิ่นมีคอมพิวเตอร์ใช้ในองค์กรเฉลี่ยองค์กรละ 7 เครื่อง โดยที่อบจ. มีคอมพิวเตอร์เฉลี่ยองค์กรละ 7 เครื่อง เทศบาลองค์กรละ 11 เครื่อง และอบต. องค์กรละ 6 เครื่อง เมื่อพิจารณาอัตราส่วนการใช้คอมพิวเตอร์ต่อบุคลากรพบว่า อบจ. มีอัตราส่วนคอมพิวเตอร์ต่อคนเป็น 1:10 เทศบาลเป็น 1:6 และอบต. เป็น 1:3



เมื่อพิจารณาอายุการใช้งานของคอมพิวเตอร์พบว่าเครื่องคอมพิวเตอร์ของอบจ. ส่วนใหญ่มีอายุการใช้งาน 2-3 ปี (27.4%) เทศบาลและอบต. ส่วนใหญ่มีอายุการใช้งาน 1-2 ปี (24.9% และ 26.1 % ตามลำดับ)

เมื่อพิจารณาการเชื่อมต่ออินเทอร์เน็ตขององค์กรปกครองส่วนท้องถิ่น พบว่า ร้อยละ 93.7 มีการเชื่อมต่ออินเทอร์เน็ต (อบจ. 84.8% , เทศบาล 95.4% และอบต. 93.5%) ส่วนการทำเว็บเพจมีเพียงร้อยละ 13.3 (อบจ. 60.6% , เทศบาล 22.2% และ อบต.11.0%)

□ **ปัญหาด้านระบบคอมพิวเตอร์และเครือข่าย** คือ องค์กรปกครองส่วนท้องถิ่นส่วนใหญ่ใช้คอมพิวเตอร์ในลักษณะเครื่องเดี่ยว (Stand alone) ร้อยละ 67.4 ไม่มีการเชื่อมโยงเป็นระบบเครือข่าย นอกจากนั้นแล้วยังมีปัญหาเครื่องคอมพิวเตอร์ไม่เพียงพอต่อการใช้งาน เครื่องคอมพิวเตอร์มีประสิทธิภาพต่ำเครื่องที่มีอยู่ล้าสมัย ขาดการบำรุงรักษาอย่างต่อเนื่อง รวมถึงการใช้เครื่องคอมพิวเตอร์ไม่เต็มประสิทธิภาพ

2.5.2 ลักษณะการใช้งานสารสนเทศระบบสารสนเทศที่ใช้ในปัจจุบัน

□ **สภาพปัจจุบัน** จากการศึกษาพบว่าองค์กรปกครองส่วนท้องถิ่นส่วนใหญ่ 99.0% ใช้คอมพิวเตอร์สำหรับพิมพ์เอกสาร รายงาน รองลงมาคือใช้เชื่อมต่ออินเทอร์เน็ต เพื่อค้นหาข้อมูล และติดต่อสื่อสารด้วย e-mail สำหรับซอฟต์แวร์ที่จะใช้เป็น Microsoft Office และ Internet Explorer เป็นส่วนใหญ่

เมื่อพิจารณาการใช้ระบบสารสนเทศพบว่า องค์กรปกครองส่วนท้องถิ่นเพียงร้อยละ 19.7 เท่านั้นที่มีระบบสารสนเทศใช้ (อบจ. 34.2% เทศบาล 33.2% และอบต. 16.9%) ระบบสารสนเทศที่ใช้ในปัจจุบันส่วนใหญ่คือ 74% จัดจ้างบริษัทพัฒนาขึ้น (การจ้างบริษัทจะเป็น อบต. 79% เทศบาล 62.4% และอบจ. 45.5%) และมี อบจ. ประมาณ 45% ที่พัฒนาระบบใช้งานเอง

เมื่อพิจารณาระบบสารสนเทศที่ใช้ในปัจจุบันพบว่า เป็นระบบแผนที่ภาษี (65.6%) รองลงมาคือระบบทะเบียนทรัพย์สิน ระบบฐานข้อมูลจปฐ. ระบบเงินเดือน ระบบบริหารงานบุคคล AUTOCAD/SPSS ระบบประกันสังคม

□ **ปัญหาอุปสรรคของระบบสารสนเทศที่ใช้ในงานในปัจจุบัน** คือ ระบบมีความสลับซับซ้อนใช้งานได้ยาก ระบบยังไม่สมบูรณ์เกิดปัญหาขัดข้องบ่อย การขาดบุคลากรดูแลข้อมูลที่มีอยู่ไม่สมบูรณ์เป็นต้น



2.5.3 ปัจจัยด้านบุคลากร

□ **สภาพปัจจุบัน** จากการศึกษาบุคลากรในองค์กรจำแนกตามประเภทขององค์กรพบว่า จำนวนบุคลากรเฉลี่ยขององค์กรบริหารส่วนจังหวัดมี 167 คน เทศบาลมีบุคลากรเฉลี่ย 68 คน และองค์กรบริหารส่วนตำบลมีบุคลากรเฉลี่ย 18 คน โดยมีอัตราเฉลี่ยของบุคลากรที่เป็น ลูกจ้างประจำ (ข้าราชการพนักงานจ้าง ลูกจ้างประจำ) ต่อลูกจ้างชั่วคราว เป็นประมาณ 2:1 ใน เทศบาลและองค์กรบริหารส่วนตำบล เป็น 9.5:1 และพบว่าบุคลากรส่วนใหญ่จบการศึกษาในระดับที่ต่ำกว่าปริญญาตรี (ร้อยละของผู้ที่จบต่ำกว่าปริญญาตรีใน อบจ. เทศบาล และอบต. เป็น 53% 60% และ 53% ตามลำดับ)

□ **ปัญหาบุคลากรขององค์กรปกครองส่วนท้องถิ่น** คือ ขาดบุคลากรด้านไอที บุคลากรที่มีขาดความรู้ความเข้าใจด้านเทคโนโลยีสารสนเทศ การใช้บุคลากรไม่ตรงกับงาน และขาดบุคลากรในองค์กรบริหารส่วนตำบล

2.5.4 ปัจจัยด้านงบประมาณ

□ **สภาพปัจจุบัน** องค์กรปกครองส่วนท้องถิ่นทุกแห่งมีงบประมาณเป็นของตนเอง รวมทั้งได้รับงบประมาณสนับสนุนจากรัฐบาลด้วย จากการทำ SWOT แสดงให้เห็นว่าองค์กรปกครองส่วนท้องถิ่นมีจุดแข็งในด้านความพร้อมของงบประมาณ มีงบประมาณเป็นของตนเอง

□ **ปัญหาด้านงบประมาณ** สรุปจากการทำ SWOT ก็คือ การใช้งบประมาณได้ประโยชน์ ไม่คุ้มค่า

2.5.5 ปัจจัยด้านการบริหารจัดการ

องค์กรปกครองส่วนท้องถิ่นทุกแห่งมีผู้บริหารมาจากการเลือกตั้ง เป็นองค์กรที่ปกครองตนเอง ผลสรุปของการทำ SWOT แสดงให้เห็นว่าองค์กรปกครองส่วนท้องถิ่นมีอิสระในการบริหารงาน เมื่อพิจารณาการบริหารงานด้านเทคโนโลยีสารสนเทศ พบว่า องค์กรปกครองส่วนท้องถิ่นไม่มีหน่วยงานดูแลด้านเทคโนโลยีสารสนเทศโดยตรง การพัฒนาด้านเทคโนโลยีสารสนเทศอาศัยความสนใจของบุคคลในองค์กรรวมทั้งคำแนะนำของบริษัทภายนอก ไม่มีการกำหนดเป้าหมายหรือแผนใดๆ

เมื่อพิจารณามูลค่างานด้านเทคโนโลยีสารสนเทศในองค์กรปกครองส่วนท้องถิ่นพบว่า จำนวนบุคลากรเฉลี่ยเท่ากับ 2.6 คน และเป็นผู้จบสาขาคอมพิวเตอร์/IT เพียง 0.7 คน และเมื่อจำแนกตามประเภทขององค์กร พบว่า องค์กรบริหารส่วนจังหวัดมีบุคลากรเฉลี่ยเท่ากับ 3.2 คน แยกเป็น



ผู้จบสาขาคอมพิวเตอร์ 2.1 คน ส่วนองค์การบริหารส่วนตำบลและเทศบาลมีบุคลากรเฉลี่ยเท่ากับ 2.5 และ 2.4 คน ตามลำดับ แยกเป็นผู้จบสาขาคอมพิวเตอร์ 0.6 คน

2.5.6 สรุปจุดอ่อนจุดแข็งการใช้เทคโนโลยีสารสนเทศ

สรุปจุดอ่อนจุดแข็งการใช้เทคโนโลยีสารสนเทศขององค์กรปกครองส่วนท้องถิ่นตามปัจจัยต่างๆได้ดังนี้

ปัจจัย	จุดแข็ง / ข้อได้เปรียบ	จุดอ่อน/ปัญหา
ปัจจัยด้านอุปกรณ์ ซอฟต์แวร์ และเครือข่ายไอซีที	<ol style="list-style-type: none">1. มีคอมพิวเตอร์ และอุปกรณ์ใช้งาน2. มีซอฟต์แวร์พื้นฐานในการทำงานสำนักงาน3. มีระบบสารสนเทศหลักได้แก่ระบบแผนที่ภาษีใช้	<ol style="list-style-type: none">1. ใช้คอมพิวเตอร์และอุปกรณ์ที่มีอยู่ในงานสำนักงานพื้นฐานเท่านั้น2. คอมพิวเตอร์ที่มีอยู่ล้าสมัย3. บางแห่งมีคอมพิวเตอร์ไม่เพียงพอ4. ไม่มีการใช้ทรัพยากรสารสนเทศร่วมกันในองค์กร5. ขาดการบำรุงรักษาระบบคอมพิวเตอร์6. ระบบสารสนเทศที่มีอยู่ยังถูกนำมาใช้ประโยชน์ไม่เต็มที่7. ขาดระบบสารสนเทศอื่นๆที่จำเป็นในการดำเนินงาน
ปัจจัยด้านบุคลากร	<ol style="list-style-type: none">1. มีความกระตือรือร้นในการนำคอมพิวเตอร์มาใช้งาน	<ol style="list-style-type: none">1. ขาดความรู้ความเข้าใจ2. ขาดการฝึกอบรมอย่างเป็นระบบ
ปัจจัยด้านงบประมาณ	<ol style="list-style-type: none">1. มีงบประมาณที่เป็นรายได้ขององค์กรเอง2. รัฐบาลสนับสนุน	<ol style="list-style-type: none">1. งบประมาณไม่เพียงพอ2. การลงทุนเน้นที่ฮาร์ดแวร์เป็นหลัก3. การลงทุนมาจากการผลักดันของบริษัท
ปัจจัยด้านการบริหารจัดการ	<ol style="list-style-type: none">1. ผู้บริหารองค์กรเห็นความสำคัญ	<ol style="list-style-type: none">1. ขาดนโยบาย เป้าหมาย และแผนงาน2. ขาดเจ้าหน้าที่ที่มีความรู้ความเข้าใจในการประยุกต์ใช้ไอซีที
ปัจจัยด้านการใช้สารสนเทศร่วมกันในหน่วยงานและองค์กร	<ol style="list-style-type: none">1. มีระบบอินเทอร์เน็ต อีเมล2. บางองค์กรมีเว็บเพจ	<ol style="list-style-type: none">1. ขาดการใช้สารสนเทศร่วมกันในหน่วยงาน2. ขาดการใช้สารสนเทศร่วมกันระหว่างองค์กรปกครองส่วนท้องถิ่น และกระส่งเสริมการปกครองส่วนท้องถิ่น3. ระบบสารสนเทศที่มีอยู่ในองค์กรปกครอง



ปัจจัย	จุดแข็ง / ข้อได้เปรียบ	จุดอ่อน/ปัญหา
		<p>ส่วนท้องถิ่นเป็นระบบปิด ยากต่อการใช้งานร่วมกัน</p> <p>4. ไม่มีการกำหนดมาตรฐานกลาง</p> <p>5. ค่าใช้จ่ายสูง แต่ละองค์กรปกครองส่วนท้องถิ่นจัดหาระบบกันเอง</p>

ตารางที่ 2.3 สรุปจุดอ่อนจุดแข็งการใช้เทคโนโลยีสารสนเทศขององค์กรปกครองส่วนท้องถิ่น

2.6 ความต้องการด้านเทคโนโลยีสารสนเทศ

เมื่อพิจารณาความต้องการด้านเทคโนโลยีสารสนเทศขององค์กรปกครองส่วนท้องถิ่นสรุปได้ดังนี้

2.6.1 ความต้องการระบบสารสนเทศ

องค์กรปกครองส่วนท้องถิ่นมีความต้องการใช้ระบบจัดการเอกสารสูงถึงร้อยละ 73.0 รองลงมาคือระบบบัญชี/การเงิน/การคลัง และระบบแผนที่ภาษีคิดเป็นร้อยละ 45.3 และร้อยละ 41.2 ตามลำดับ สรุปความต้องการระบบสารสนเทศเรียงตามลำดับ จะเป็นดังตารางที่ 2.4

ระบบงาน	ความต้องการ (ร้อยละ)			รวม
	อบจ.	เทศบาล	อบต.	
1. ระบบจัดการเอกสาร	54.8	69.1	70.9	73.0
2. ระบบบัญชี การเงิน การคลัง	32.3	42.7	44.1	45.3
3. ระบบแผนที่ภาษี	19.4	43.6	39.3	41.2
4. ระบบจัดการฐานข้อมูล	48.4	25.5	19.5	21.6
5. ระบบจัดการรายได้ ภาษี	16.1	15.2	20.6	20.4
6. ระบบการก่อสร้าง ผังเมือง	22.6	15.5	13.7	14.6
7. งานทะเบียนราษฎร	48.4	25.2	6.9	10.7
8. Internet / Intranet	16.1	12.0	8.9	9.8
9. ระบบการวางแผนงบประมาณ	35.5	14.9	8.0	9.8
10. โปรแกรมสำเร็จรูป	25.8	6.9	9.4	9.6
11. ระบบการจัดการเว็บไซต์	9.7	4.9	2.5	3.1
12. ระบบประกันสังคม สวัสดิการ	9.7	11.5	1.2	3.0



ระบบงาน	ความต้องการ (ร้อยละ)			รวม
	อบจ.	เทศบาล	อบต.	
สังคม สาธารณสุข				
13. ระบบสารสนเทศภูมิศาสตร์ แผนที่	-	2.6	2.7	2.8
14. ระบบจัดการศึกษา เศรษฐกิจ สังคม	3.2	5.7	1.6	2.3
15. ระบบการประปา น้ำบาดาล	-	4.6	1.3	1.8
16. ระบบป้องกันและบรรเทาสา ธารณภัย	-	1.2	-	0.2
17. อื่นๆ เช่น ออกบัตรคิวอัตโนมัติ	19.4	9.5	4.1	5.3

ตารางที่ 2.4 สรุปความต้องการระบบสารสนเทศ

2.6.2 ความต้องการด้านระบบคอมพิวเตอร์และเครือข่าย

เมื่อพิจารณาความต้องการด้านระบบคอมพิวเตอร์และเครือข่ายขององค์กรปกครองส่วนท้องถิ่น พบว่า องค์กรปกครองส่วนท้องถิ่นมากกว่าครึ่งต้องการระบบเครือข่าย (LAN) คิดเป็นร้อยละ 64.5 รองลงมาคือต้องการอุปกรณ์คอมพิวเตอร์และอุปกรณ์สื่อสาร และอินเทอร์เน็ตความเร็วสูง คิดเป็นร้อยละ 40.7 และ 26.7 ตามลำดับ ตามตารางที่ 2.5

ความต้องการ	ประเภทองค์กร			รวม
	อบจ.	เทศบาล	อบต.	
รวม	22	231	1,298	1,551
	66.7%	50.3%	52.3%	52.1%
ระบบเครือข่าย (LAN)	68.2%	66.7%	64.1%	64.5%
อุปกรณ์คอมพิวเตอร์และอุปกรณ์สื่อสาร เช่น โทรสารProjector	40.9%	39.8%	40.8%	40.7%
อินเทอร์เน็ตความเร็วสูง(ADSL)	50.0%	25.5%	26.5%	26.7%
ระบบจัดการข้อมูล(GIS)	4.5%	6.5%	3.4%	3.9%
การอบรม เพิ่มประสิทธิภาพบุคลากร	9.1%	2.6%	3.2%	3.2%
ชุมสายโทรศัพท์/ช่องสัญญาณอินเทอร์เน็ต	-	2.2%	1.5%	1.6%
เวปเพจ	-	2.2%	0.8%	1.0%
งบประมาณ/การประสานงาน/การบำรุงรักษา	-	-	0.5%	0.5%

ตารางที่ 2.5 ความต้องการด้านระบบคอมพิวเตอร์และเครือข่ายขององค์กรปกครองส่วนท้องถิ่น



2.6.3 ความคาดหวังต่อแผนแม่บทเทคโนโลยีสารสนเทศ และการสื่อสาร

เมื่อพิจารณาความคาดหวังต่อแผนแม่บทเทคโนโลยีสารสนเทศฯ พบว่า องค์กรปกครองส่วนท้องถิ่นส่วนใหญ่ (ร้อยละ 33.0) คาดหวังว่าจะมีระบบที่ทันสมัย รองลงมาคาดหวังเรื่องระบบใช้งานง่ายและมีประสิทธิภาพ เรื่องการพัฒนาที่เป็นระบบ เรื่องการประสบความสำเร็จของแผนแม่บท เรื่องการพัฒนาคณากรให้มีความรู้ความสามารถ และเรื่องการรองรับความต้องการของประชาชน คิดเป็นร้อยละ 17.9, 13.2, 12.3, 11.9 และ 11.4 ตามลำดับ ตามตารางที่ 2.6

ความคาดหวัง	ประเภทองค์กร			รวม
	อบจ.	เทศบาล	อบต.	
รวม	22	192	1028	1242
	66.7%	41.8%	41.4%	41.7%
มีระบบที่ทันสมัย	40.9%	33.3%	32.8%	33.0%
ใช้งานง่ายและมีประสิทธิภาพ	9.1%	12.0%	19.2%	17.9%
พัฒนาเป็นระบบ	13.6%	17.2%	12.5%	13.2%
ประสบความสำเร็จ	22.7%	12.5%	12.1%	12.3%
พัฒนาคณากรให้มีความรู้ความสามารถ	4.5%	9.9%	12.5%	11.9%
รองรับความต้องการของประชาชน	-	12.0%	11.5%	11.4%
การบริหารรวดเร็ว คล่องตัว	18.2%	6.8%	9.2%	9.0%
อินเทอร์เน็ตทั่วถึง	4.5%	7.3%	5.0%	5.3%
การทำงานมีมาตรฐานเดียวกัน	13.6%	8.3%	4.2%	5.0%
จัดสรรงบประมาณให้เหมาะสม	9.1%	2.1%	3.0%	3.0%
ทำงานถูกต้องตรวจสอบได้	-	1.0%	1.1%	1.0%
พัฒนาในด้านงานเอกสาร	-	0.5%	0.2%	0.2%

ตารางที่ 2.6 ความคาดหวังต่อแผนแม่บทเทคโนโลยีสารสนเทศฯขององค์กรที่เป็นกลุ่มตัวอย่าง

2.6.4 ความคิดเห็นต่อแผนแม่บทเทคโนโลยีสารสนเทศ และการสื่อสาร

จากการศึกษาความคิดเห็นต่อแผนแม่บทเทคโนโลยีสารสนเทศฯขององค์กรปกครองส่วนท้องถิ่น พบว่า ร้อยละ 40.1 มีความเห็นว่าควรพัฒนาคณากรและสถานที่ให้เหมาะสมกับงาน



รองลงมาคือ ร้อยละ 27.8 มีความเห็นว่าอุปกรณ์ด้านเทคโนโลยีสารสนเทศไม่มีประสิทธิภาพ และ ร้อยละ 11.6 มีความเห็นว่าควรจัดหาบุคลากรให้มีความเหมาะสมกับงาน ตามตารางที่ 2.7

ความคิดเห็น	ประเภทองค์กร			รวม
	อบจ.	เทศบาล	อบต.	
รวม	14	82	473	569
	42.4%	17.9%	19.0%	19.1%
พัฒนาบุคลากรและสถานที่ให้เหมาะสมกับงาน	50.0%	35.4%	40.6%	40.1%
อุปกรณ์ด้านเทคโนโลยีสารสนเทศไม่มีประสิทธิภาพ	21.4%	28.0%	27.9%	27.8%
จัดหาบุคลากรให้มีความเหมาะสมกับงาน	7.1%	11.0%	11.8%	11.6%
จัดสรรงบประมาณให้มีความเหมาะสม	-	6.1%	5.7%	5.6%
ประชาสัมพันธ์โครงการ/ท้องถิ่น	7.1%	11.0%	2.7%	4.0%
อุปกรณ์ด้านเทคโนโลยีสารสนเทศไม่เพียงพอ	7.1%	-	4.2%	3.7%
ต้องการโปรแกรมสำเร็จรูป	-	4.9%	2.5%	2.8%
ปรับปรุง/กระจาย/สำรองข้อมูล	-	2.4%	2.1%	2.1%
ทำเวปเพจ	7.1%	-	1.3%	1.2%
พัฒนาองค์กร/หน่วยงานไปในทิศทางเดียวกัน	-	1.2%	1.1%	1.1%

ตารางที่ 2.7 ความคิดเห็นต่อแผนแม่บทเทคโนโลยีสารสนเทศฯขององค์กรที่เป็นกลุ่มตัวอย่าง

2.7 นโยบายการพัฒนาเทคโนโลยีสารสนเทศขององค์กรปกครองส่วนท้องถิ่น

จากภาระหน้าที่ปัจจุบันขององค์กรปกครองส่วนท้องถิ่น จุดอ่อน จุดแข็ง โอกาส อุปสรรค รวมถึงสถานการณ์การใช้เทคโนโลยีสารสนเทศและการสื่อสารในปัจจุบัน คณะที่ปรึกษาได้กำหนดนโยบายการพัฒนาเทคโนโลยีสารสนเทศและการสื่อสารขององค์กรปกครองส่วนท้องถิ่นไว้ดังนี้

2.7.1 นโยบายการพัฒนาเทคโนโลยีสารสนเทศและการสื่อสาร

- ด้านการจัดตั้งเครือข่ายคอมพิวเตอร์



- 1) สร้างเครือข่ายสารสนเทศเพื่อเชื่อมโยงแลกเปลี่ยนข้อมูลข่าวสารและสารสนเทศที่สนับสนุนงานพัฒนาองค์กรปกครองส่วนท้องถิ่น โดยให้เชื่อมกับเครือข่ายของภาครัฐตลอดจนเอกชนอื่นๆ ตามความเหมาะสม
- 2) ใช้เครือข่ายสารสนเทศเพื่อเชื่อมโยงแลกเปลี่ยนข้อมูลข่าวสารและสารสนเทศเพื่อการบริหารจัดการ ติดตามสถานการณ์
- 3) กำหนดมาตรฐานการรักษาความปลอดภัยข้อมูลภายในเครือข่ายขององค์กรปกครองส่วนท้องถิ่น

□ **ด้านการพัฒนาระบบฐานข้อมูล**

- 1) สนับสนุนและส่งเสริมให้การศึกษา วิเคราะห์เพื่อการจัดการระบบข้อมูล ทั้ง MIS และ GIS และสารสนเทศขององค์กรปกครองส่วนท้องถิ่น ให้เป็นระบบมาตรฐานและมีความพร้อมในการที่จะเชื่อมโยงแลกเปลี่ยนและใช้งานร่วมกัน โดยให้มีความสามารถเชื่อมโยงเป็นสารสนเทศในภาพรวม เพื่อสนับสนุนการวางแผนและตัดสินใจของผู้บริหารระดับสูงได้อย่างถูกต้อง และรวดเร็ว
- 2) ส่งเสริมและสนับสนุนความร่วมมือระหว่างหน่วยงาน ในการจัดทำทะเบียนข้อมูลของข้อมูลต่าง ๆ ที่เกี่ยวข้องกับงาน เพื่อการแลกเปลี่ยนและการใช้ข้อมูลร่วมกัน
- 3) ส่งเสริมและสนับสนุนให้มีการพัฒนาระบบข้อมูลข่าวสารและสารสนเทศ เพื่อเป็นแหล่งรวบรวมข่าวสารและสารสนเทศ

□ **ด้านการพัฒนาฐานข้อมูลเพื่อการบริหาร**

- 1) ส่งเสริมและสนับสนุนให้พิจารณาเทคโนโลยีสารสนเทศเพื่อช่วยในการบริหารจัดการข้อมูลที่มีปริมาณมาก และมีหลายมิติ โดยพิจารณาการจัดเก็บข้อมูลในรูปแบบของคลังข้อมูล (Data Warehouse) เพื่อให้สามารถนำเข้าข้อมูลมาวิเคราะห์ในรูปแบบต่าง ๆ ได้ตามความต้องการ
- 2) ส่งเสริมและสนับสนุนให้มีการจัดตั้งหน่วยงานในลักษณะ Information Center ทำหน้าที่รับผิดชอบในการประสานงาน บริหารข้อมูลทั้งด้าน MIS และ GIS สรุปและวิเคราะห์ข้อมูล เพื่อนำเสนอผู้บริหารระดับสูง

□ **ด้านการเผยแพร่ข้อมูลข่าวสาร**



เร่งรัดและผลักดันให้มีการจัดระบบบริหารเผยแพร่ข้อมูลข่าวสารและสารสนเทศของ
องค์กรปกครองส่วนท้องถิ่นที่เป็นประโยชน์ต่อสาธารณชน ทั้งในกลุ่มเป้าหมายในหน่วยงาน
ภาครัฐ หน่วยงานเอกชน นักท่องเที่ยว ชุมชน และบุคคลทั่วไป

□ **ด้านการพัฒนาบุคลากร**

- 1) ส่งเสริมและผลักดันให้องค์กรปกครองส่วนท้องถิ่นมีการจัดตั้งองค์กรและ
จัดเตรียมบุคลากรบริหารเทคโนโลยีสารสนเทศ เพื่อการบริหารงานด้าน
เทคโนโลยีสารสนเทศขององค์กรได้อย่างมีประสิทธิภาพ
- 2) สนับสนุนการสร้างเครือข่ายบริหารจัดการเทคโนโลยีสารสนเทศขององค์กร
ปกครองส่วนท้องถิ่น เพื่อการประสานแลกเปลี่ยนความรู้ ประสบการณ์ ตลอดจน
การร่วมมือในการปฏิบัติงานในด้านเทคโนโลยีสารสนเทศของหน่วยงานภายใน
องค์กร
- 3) ส่งเสริมและสนับสนุนให้ทุกหน่วยงานเร่งดำเนินการพัฒนาบุคลากร ให้มีความรู้
ความสามารถด้านเทคโนโลยีสารสนเทศ โดยให้สามารถใช้เทคโนโลยีสารสนเทศ
เป็นเครื่องมือสนับสนุนการปฏิบัติงานได้ในทุกระดับ

2.7.2 **นโยบายการพัฒนาระบบสารสนเทศโดยรวม**

แนวทางในการพัฒนาเทคโนโลยีสารสนเทศโดยรวมขององค์กรปกครองส่วนท้องถิ่น
เฉพาะในส่วนที่เป็นเทคโนโลยีสารสนเทศเพื่อการสนับสนุนการบริหาร การปฏิบัติการณ์พิจารณา
ประเด็นต่าง ๆ ที่สำคัญ ดังนี้

□ **ด้านการพัฒนาระบบสารสนเทศ**

- 1) พัฒนาเทคโนโลยีสารสนเทศในหน่วยงานองค์กรปกครองส่วนท้องถิ่น โดย
คำนึงถึงการเชื่อมโยงแลกเปลี่ยนข้อมูลและสารสนเทศและการใช้ประโยชน์
ร่วมกัน ระหว่างหน่วยงานที่เกี่ยวข้องและการประมวผลในภาพรวมขององค์กร
ปกครองส่วนท้องถิ่น
- 2) วางแผนการดำเนินการพัฒนาบุคลากรให้มีความรู้ในการบริหารจัดการ และการ
ใช้ข้อมูลสารสนเทศในการบริหารและการปฏิบัติงานทุกระดับ
- 3) จัดตั้งคณะทำงานร่วมในการพัฒนาแนวทาง กรรรมวิธี และมาตรฐานด้านการ
พัฒนาสารสนเทศขององค์กรปกครองส่วนท้องถิ่นร่วมกัน โดยเฉพาะอย่างยิ่งด้าน
การบริหาร ตรวจสอบ ควบคุม และประเมินคุณภาพของการพัฒนา



- 4) จัดตั้งคณะทำงานร่วมพิจารณา กำหนดมาตรฐานข้อมูล โดยให้มีมาตรฐานร่วมกัน และหน่วยงานต่าง ๆ สามารถปรับเข้ากับมาตรฐานของแต่ละหน่วยงานได้
- 5) ประสานการจัดทำแผนปฏิบัติการ การพัฒนาระบบสารสนเทศร่วมกัน โดยเฉพาะอย่างยิ่งระบบที่สามารถใช้งานร่วมกันได้ เช่น ระบบบริหารองค์กร ระบบงานภารกิจหลักที่มีลักษณะการปฏิบัติงานที่คล้ายคลึงกัน

□ **ด้านข้อมูลและสารสนเทศ**

- 1) กำหนดมาตรฐานข้อมูลและสารสนเทศที่มีการใช้งานร่วมกันระหว่างหน่วยงาน และที่จำเป็นต้องประมวลผลรวมในองค์กรปกครองส่วนท้องถิ่น โดยพิจารณา กำหนดมาตรฐานด้านโครงสร้าง รายการและรูปแบบของข้อมูล และสารสนเทศ โดยเฉพาะอย่างยิ่งระบบสารสนเทศ และระบบสารสนเทศทางภูมิศาสตร์
- 2) กำหนดระเบียบและวิธีการในการบริการข้อมูลข่าวสาร ทั้งเพื่อการปฏิบัติงาน การเผยแพร่ประชาสัมพันธ์ โดยคำนึงถึงระดับชั้นความลับของข้อมูลและสารสนเทศที่ต้องทำการเผยแพร่ และกำหนดสิทธิในการเข้าถึงข้อมูล (Access Control)
- 3) กำหนดระบบรักษาความปลอดภัยของข้อมูล ทั้งที่เป็นข้อผิดพลาดจากการปฏิบัติงาน (Error) และเป็นการบุกรุกทำลายและภัยคุกคามจากภายนอก (Hacker) โดยวางแผนในการจัดหาข้อมูลสำรอง และการติดตั้งระบบรักษาความปลอดภัย (Firewall)
- 4) กำหนดระเบียบและระบบรักษาความปลอดภัยในการใช้ระบบ IT Office โดยเฉพาะการแลกเปลี่ยน ติดต่อผ่านเอกสารอิเล็กทรอนิกส์ โดยใช้เทคโนโลยี Digital Signature และ Encryption ในการจัดการเอกสารอิเล็กทรอนิกส์ทางราชการ

□ **ด้านระบบคอมพิวเตอร์และเครือข่าย**

- 1) ดำเนินการจัดหา ติดตั้ง และใช้งานระบบคอมพิวเตอร์และเครือข่ายที่มีสมรรถนะสูง เพื่อช่วยเพิ่มประสิทธิภาพ และศักยภาพในการปฏิบัติงาน
- 2) สนับสนุนและผลักดันการพัฒนาเครือข่ายสารสนเทศขององค์กรปกครองส่วนท้องถิ่น โดยใช้บริการเครือข่ายสาธารณะที่มีประสิทธิภาพสูงสุด



- 3) จัดทำแหล่งสืบค้นข้อมูลความก้าวหน้าทางเทคโนโลยีทั้งทางด้านอุปกรณ์โปรแกรม และเครือข่าย เพื่อการสำรวจ ศึกษา และเตรียมการในการดูแลบำรุงรักษา และเสนอขอปรับปรุงระบบ

□ **ด้านการพัฒนาองค์กรและบุคลากร**

- 1) ศึกษามาตรการ วิธีการ และความเหมาะสมในการจัดหลักสูตรฝึกอบรม พัฒนาทักษะ การฝึกปฏิบัติ และเสริมสร้างประสบการณ์ของบุคลากรในหน่วยงานภายในองค์กรปกครองส่วนท้องถิ่น โดยพิจารณาประสานการจัดหลักสูตรฝึกอบรมร่วมกันเพื่อเป็นการประหยัดงบประมาณค่าใช้จ่ายและได้เนื้อหาสาระตรงตามนโยบายและแผนขององค์กรปกครองส่วนท้องถิ่น
- 2) ส่งเสริมและสนับสนุนการศึกษาในระดับสูงขึ้นไปสำหรับเจ้าหน้าที่ที่เกี่ยวข้องกับงานด้านเทคโนโลยีสารสนเทศโดยตรง เพื่อเพิ่มความรู้และศักยภาพในการปฏิบัติงาน ระหว่างนักวิเคราะห์ นักวิจัย นักวิชาการ และนักพัฒนาระบบที่ดูแลระบบและการบริหารงานด้านเทคโนโลยีสารสนเทศขนาดใหญ่
- 3) พัฒนาบุคลากรด้านการวางแผนและการพัฒนาระบบให้มีศักยภาพในการบริหารโครงการ การเรียนรู้/รับรู้ เทคนิคในการติดตามตรวจสอบ และประเมินคุณภาพระบบงานในกรณีจ้างเหมาดำเนินการ (Outsourcing) ซึ่งเป็นแนวทางการพัฒนาระบบสารสนเทศในปัจจุบันที่ได้รับการสนับสนุนจากรัฐบาล และจะสามารถแก้ไขปัญหาด้านการขาดแคลนบุคลากรได้

□ **การกำหนดและควบคุมมาตรฐาน**

- 1) จัดตั้งคณะทำงานและตรวจสอบคุณภาพงานด้านเทคโนโลยีสารสนเทศขององค์กรปกครองส่วนท้องถิ่น
- 2) กำหนดแนวทางและกลไกในการควบคุมมาตรฐานและคุณภาพงาน และประกาศเป็นระเบียบให้ทุกหน่วยงานภายใต้องค์กรปกครองส่วนท้องถิ่นใช้เป็นแนวทางในการปฏิบัติ
- 3) กำหนดดัชนีวัดผลการพัฒนาและการใช้งานด้านเทคโนโลยีสารสนเทศ ทั้งเชิงปริมาณและคุณภาพ โดยให้หน่วยงานยึดถือเป็นเกณฑ์ในการวัดประสิทธิภาพและประสิทธิผลของการดำเนินงาน



□ **ด้านการรักษาความปลอดภัย**

- 1) กำหนดมาตรการและมาตรฐานระบบรักษาความปลอดภัยของข้อมูลขององค์กร ปกครองส่วนท้องถิ่นร่วมกันทั้งที่ผ่านระบบเครือข่าย และไม่ผ่านระบบเครือข่าย
- 2) วางระบบควบคุมสิทธิของผู้ใช้ (Access Control) ให้หน่วยงานภายใต้องค์กร ปกครองส่วนท้องถิ่นใช้เป็นมาตรฐานเดียวกัน
- 3) กำหนดระเบียบการใช้ระบบข้อมูลและสารสนเทศของหน่วยงานโดยให้ ข้าราชการ ลูกจ้าง และพนักงานที่เกี่ยวข้องได้รับทราบและยึดถือเป็นแนวทาง ปฏิบัติ
- 4) ศึกษาและพิจารณาองค์ประกอบของการรักษาความปลอดภัย เพื่อนำมาใช้ใน องค์กรปกครองส่วนท้องถิ่นได้อย่างเหมาะสม ได้แก่ การป้องกันด้านสถานที่ (Physical Protection) การตรวจสอบผู้ใช้ (User Authentication) การควบคุม การใช้สิทธิ (Access Control) การเข้ารหัส (Encryption) และการจัดการ (Management)

□ **ด้านการบริหารงบประมาณและทรัพยากร**

- 1) กำหนดมาตรการและหลักเกณฑ์ในการจัดหาและติดตั้งใช้อุปกรณ์ที่เป็น มาตรฐานเดียวกันหรือใกล้เคียง เพื่อสร้างความเป็นไปได้ในการประสาน แลกเปลี่ยนและการใช้ทรัพยากรร่วมกัน
- 2) กำหนดแนวทางและกลไกในการสรรหาและพัฒนาบุคลากรด้านเทคโนโลยี สารสนเทศ

□ **ด้านการจัดทำแผนแม่บทและแผนปฏิบัติการ**

- 1) กำหนดแนวทางและมาตรการในการจัดทำแผนแม่บทเทคโนโลยีสารสนเทศให้ เป็นเครื่องมือในการกำกับ และกำหนดแนวทางการดำเนินงานร่วมกันภายใน องค์กรปกครองส่วนท้องถิ่น
- 2) จัดตั้งคณะทำงานเพื่อติดตามและประเมินผลงานตามแผนแม่บทและแผนปฏิบัติ การ เพื่อให้หน่วยงานนำไปปรับปรุง และประสานการจัดทำแผนในระยะยาว ต่อไป
- 3) กำหนดแนวทางและระยะเวลาในการปรับปรุง และจัดทำแผนแม่บทเทคโนโลยี สารสนเทศขององค์กรปกครองส่วนท้องถิ่น เพื่อประสานการปรับเปลี่ยนแผนการ



พัฒนาและการจัดหาเทคโนโลยีร่วมกันอย่างมีประสิทธิภาพโดยให้มีการปรับปรุง
แผนแม่บทเทคโนโลยีสารสนเทศและแผนปฏิบัติการอย่างน้อยปีละ 1 ครั้ง ทั้งนี้
การปรับปรุงสาระสำคัญของแผนให้เสนอผ่านทาง CIO ขององค์กรปกครองส่วน
ท้องถิ่น

แนวคิดในการออกแบบ

เป้าหมายการออกแบบระบบสารสนเทศขององค์กรปกครองส่วนท้องถิ่นคือ ให้มีระบบ
สารสนเทศที่สนับสนุนการทำงานของบุคลากรในทุกระดับตามบทบาทหน้าที่ ภายใต้การทำงานที่
มีการแลกเปลี่ยนข้อมูลสารสนเทศ และการใช้ประโยชน์ร่วมกันระหว่างหน่วยงานที่เกี่ยวข้อง และ
การประมวผลในภาพรวมขององค์กร

□ แนวคิดในการออกแบบระบบงานสารสนเทศในภาพรวม

- 1) ข้อมูลของระบบสารสนเทศเป็นทรัพยากรที่สำคัญขององค์กรปกครองส่วนท้องถิ่น
ต้องได้รับการดูแล บำรุงรักษาอย่างเป็นระบบให้มีความถูกต้อง และต้องได้รับการ
ปกป้องให้ปลอดภัยอยู่เสมอ
- 2) ข้อมูลของระบบสารสนเทศเข้าสู่ระบบครั้งเดียว ข้อมูลเดียวกันควรถูกป้อนเข้าสู่ระบบ
เพียงครั้งเดียว ณ หน่วยงานที่เป็นเจ้าของข้อมูล เพื่อป้องกันข้อมูลซ้ำซ้อน
- 3) หน่วยงานที่เป็นเจ้าของข้อมูล จะต้องเป็นผู้รับผิดชอบในการป้อนข้อมูลเข้าสู่ระบบ
- 4) ข้อมูลของระบบสารสนเทศต้องสามารถไหลจากแหล่งกำเนิด ไปยังผู้ใช้ข้อมูล และ
สามารถไหลไปยังระบบสารสนเทศที่เกี่ยวข้อง ตามสายความสัมพันธ์ของข้อมูล ได้
อย่างสะดวก โดยไม่จำเป็นต้องมีการปรับเปลี่ยนรูปแบบของข้อมูลนั้นใหม่
- 5) ระบบสารสนเทศต้องได้รับการพัฒนาให้สอดคล้องตามความต้องการของผู้ใช้ ตาม
บทบาทหน้าที่ ตามสภาพแวดล้อม
- 6) ระบบสารสนเทศต้องได้รับการพัฒนาเพื่อใช้ในการปฏิบัติงานของบุคลากรไม่ใช่ใช้
เพียงแค่เพื่อการเก็บข้อมูล

□ แนวคิดในการออกแบบระบบเครือข่าย

เพื่อให้การปฏิบัติงานขององค์กรปกครองส่วนท้องถิ่น สามารถบรรลุวัตถุประสงค์ภายใต้
แผนแม่บทเทคโนโลยีสารสนเทศขององค์กรปกครองส่วนท้องถิ่น จำเป็นต้องจัดตั้งระบบคอมพิวเตอร์
ให้มีประสิทธิภาพภายใต้เป้าหมายดังนี้



- 1) มีเครื่องคอมพิวเตอร์แม่ข่าย (Server) ที่มีประสิทธิภาพและเหมาะสม สามารถรองรับการทำงานของหน่วยงานทั้งหมดขององค์กรปกครองส่วนท้องถิ่น
- 2) มีเครื่องคอมพิวเตอร์แม่ข่ายที่ให้บริการทางด้านฐานข้อมูล (Database Server) ที่สามารถตอบสนองการเข้าถึงข้อมูลและการใช้ข้อมูลร่วมกันของทุกหน่วยงาน รวมทั้งมีระบบการสำรองข้อมูล เพื่อป้องกันความเสียหายของข้อมูลที่อาจเกิดขึ้น
- 3) มีคอมพิวเตอร์แม่ข่าย สำหรับการเผยแพร่ข้อมูลข่าวสารออกสู่สาธารณะ (Internet Server)
- 4) มีเครื่องคอมพิวเตอร์ลูกข่าย (Client) ในจำนวนที่เพียงพอและเหมาะสมกับการใช้งานในแต่ละหน่วยงาน
- 5) มีเครื่องคอมพิวเตอร์แม่ข่ายให้บริการด้านแฟ้มข้อมูล (File Server) สำหรับให้บริการงานต่างๆ ในแต่ละองค์กร
- 6) มีอุปกรณ์ประกอบที่เพียงพอและมีประสิทธิภาพต่อการใช้งานร่วมกับอุปกรณ์คอมพิวเตอร์ของแต่ละหน่วยงาน
- 7) มีซอฟต์แวร์ที่ใช้เป็นระบบปฏิบัติการที่ทันสมัยและมีประสิทธิภาพ ง่ายต่อการใช้งาน
- 8) มีซอฟต์แวร์ที่ทำหน้าที่เป็นระบบจัดเก็บฐานข้อมูลที่เหมาะสม
- 9) มีซอฟต์แวร์ที่ทำหน้าที่ตรวจสอบและวิเคราะห์การทำงานของระบบเครือข่ายที่มีประสิทธิภาพ
- 10) มีซอฟต์แวร์ที่เหมาะสมสำหรับรักษาความปลอดภัยของระบบ

□ แนวคิดในการออกแบบระบบ GIS

การพัฒนาระบบสารสนเทศทางภูมิศาสตร์ขององค์กรปกครองส่วนท้องถิ่น ในแผนแม่บทฉบับนี้ มีเป้าหมายของการพัฒนาดังนี้

- 1) ก่อให้เกิดการใช้ GIS ในหน่วยงานต่างๆ ขององค์กรปกครองส่วนท้องถิ่น อย่างมีประสิทธิภาพ และสอดคล้องกับศักยภาพที่หน่วยงานนั้นมีอยู่
- 2) ให้เกิดการเชื่อมโยง แลกเปลี่ยน และใช้ร่วมกัน ของข้อมูล GIS ระหว่างหน่วยงานต่างๆ ขององค์กรปกครองส่วนท้องถิ่นได้อย่างสมบูรณ์
- 3) ผู้บริหาร และผู้ปฏิบัติการ ในองค์กรปกครองส่วนท้องถิ่น สามารถใช้ประโยชน์จาก GIS ในการปฏิบัติงาน การวางแผน และการตัดสินใจ ได้อย่างมีประสิทธิภาพ และเป็นประโยชน์ต่อการปฏิบัติภารกิจต่างๆอย่างแท้จริง



- 4) ก่อให้เกิดการเผยแพร่ข้อมูลขององค์กรปกครองส่วนท้องถิ่น แก่สาธารณชนภายนอก ได้อย่างมีประสิทธิภาพมากขึ้น

□ **แนวคิดในการออกแบบหน่วยงานที่ดูแลด้าน IT**

หน่วยงานที่ทำหน้าที่บริหารงานทางด้านเทคโนโลยีสารสนเทศจัดได้ว่าเป็นหน่วยงานที่มีความสำคัญ ยิ่งขององค์กร เนื่องจากหากองค์กรใดมีหน่วยงานที่ทำหน้าที่บริหารงานทางด้านเทคโนโลยีสารสนเทศที่ดีจะนำมาซึ่งการใช้งานเทคโนโลยีสารสนเทศในองค์กรที่มีประสิทธิภาพ และสามารถใช้ประโยชน์ของเทคโนโลยีสารสนเทศได้อย่างสูงสุด หน่วยงานองค์กรปกครองส่วนท้องถิ่นที่จะทำหน้าที่ดูแลด้านเทคโนโลยีสารสนเทศมี 2 ลักษณะคือ หน่วยงานที่ดูแลด้านเทคโนโลยีสารสนเทศโดยตรง และหน่วยงานที่เป็นผู้ใช้งานระบบสารสนเทศ แนวทางการพัฒนาหน่วยงานจะเป็นดังนี้

- 1) **หน่วยงานที่ดูแลด้านเทคโนโลยีสารสนเทศโดยตรง** สำหรับองค์กรปกครองส่วนท้องถิ่นที่มีความพร้อมควรจะมีการจัดตั้งหน่วยงานงานที่ดูแลด้านเทคโนโลยีสารสนเทศโดยตรง โดยจะต้องมีศักยภาพในการให้บริการแก่หน่วยงานภายในต่างๆ องค์กรปกครองส่วนท้องถิ่น การดำเนินของหน่วยงานเทคโนโลยีสารสนเทศมี 2 ด้านดังต่อไปนี้

ด้านการบริการ มีภาระหน้าที่ครอบคลุมในเรื่องของ

- รวบรวมข้อมูล จัดสร้าง และให้บริการข้อมูลสถิติในด้านต่างๆ
- รวบรวมและเผยแพร่ข้อมูลข่าวสารทางด้านเทคโนโลยีสารสนเทศ ให้แก่หน่วยงานและบุคลากรทั้งภายในและภายนอกองค์กรปกครองส่วนท้องถิ่น
- ให้บริการฝึกอบรมทางด้านเทคโนโลยีสารสนเทศ
- ให้บริการตอบข้อซักถาม และปัญหาต่างๆ ทางด้านเทคโนโลยีสารสนเทศ
- ให้บริการดูแลบำรุงรักษาอุปกรณ์สารสนเทศและระบบงานสารสนเทศของส่วนศูนย์ข้อมูลกลางเอง และที่อยู่ในความรับผิดชอบของส่วนศูนย์ข้อมูลกลาง
- ให้บริการดูแลบำรุงรักษาระบบเครือข่าย ระบบจดหมายอิเล็กทรอนิกส์ ระบบอินเทอร์เน็ต และระบบอินทราเน็ต



ด้านการพัฒนา มีภาระหน้าที่ครอบคลุมในเรื่องของ

- วางแผน ผังทัศน์ และให้ความร่วมมือ ในการพัฒนาเทคโนโลยีสารสนเทศขององค์กรปกครองส่วนท้องถิ่น
- ออกแบบและพัฒนาโฮมเพจขององค์กรปกครองส่วนท้องถิ่น ฝึกสอนและช่วยเหลือหน่วยงานอื่นๆ ในการจัดสร้างโฮมเพจของหน่วยงาน
- ร่วมมือกับหน่วยงานภายนอกในการออกแบบและพัฒนาระบบงานสารสนเทศ เพื่อใช้ในการดำเนินงานขององค์กรปกครองส่วนท้องถิ่น
- พัฒนาแนวทาง กรรมวิธี และมาตรฐานด้านการพัฒนาสารสนเทศขององค์กรปกครองส่วนท้องถิ่น
- กำหนดมาตรฐานข้อมูล ที่ทำการจัดเก็บในฐานข้อมูลของระบบงานสารสนเทศ ที่ใช้ในการดำเนินงานขององค์กรปกครองส่วนท้องถิ่น

2) หน่วยงานที่เป็นผู้ใช้งานระบบเทคโนโลยีสารสนเทศ

สำหรับองค์กรปกครองส่วนท้องถิ่นใดที่ยังไม่มีความพร้อมที่จะจัดตั้งหน่วยงานเทคโนโลยีสารสนเทศ องค์กรปกครองส่วนท้องถิ่นนั้นควรจัดบุคลากรรับผิดชอบงานทางด้านเทคโนโลยีสารสนเทศขององค์กรปกครองส่วนท้องถิ่น โดยมีภาระหน้าที่ครอบคลุมในเรื่องของ

- ให้บริการดูแลบำรุงรักษาอุปกรณ์สารสนเทศและระบบงานสารสนเทศของหน่วยงานในเบื้องต้น
- ให้คำปรึกษาและตอบข้อซักถามแก่บุคลากรในหน่วยงานในการแก้ไขปัญหาทางด้านเทคโนโลยีสารสนเทศหรือในการพัฒนาระบบงานสารสนเทศเบื้องต้น
- ประสานงานกับหน่วยงานอื่นๆด้านเทคโนโลยีสารสนเทศ

□ แนวคิดในการออกแบบหลักสูตรเพื่อพัฒนาความรู้ด้าน IT ให้กับบุคลากร

บุคลากรในส่วนต่างๆขององค์กรปกครองส่วนท้องถิ่นควรได้รับการฝึกอบรมให้มีทักษะความรู้ทางด้านเทคโนโลยีสารสนเทศที่สอดคล้องกับระบบงานสารสนเทศ ระบบคอมพิวเตอร์ ระบบเครือข่าย และระบบสารสนเทศทางภูมิศาสตร์ที่องค์กรปกครองส่วนท้องถิ่นมี เมื่อสิ้นสุดแผนแม่บทฯ เพื่อให้สามารถใช้ และบริหารจัดการระบบดังกล่าวได้อย่างมีประสิทธิภาพ โดยมี



แนวทางในการพัฒนาความรู้ด้านเทคโนโลยีสารสนเทศ ให้กับบุคลากรองค์กรปกครองส่วนท้องถิ่น
ดังนี้

- 1) แบ่งบุคลากรออกเป็นกลุ่มตามลักษณะการใช้เทคโนโลยีสารสนเทศ
- 2) ระบุลักษณะการใช้เทคโนโลยีสารสนเทศ และบทบาททางด้านการบริหารจัดการเทคโนโลยีสารสนเทศของบุคลากรแต่ละกลุ่ม
- 3) กำหนดทักษะทางด้านเทคโนโลยีสารสนเทศของบุคลากรแต่ละกลุ่มตามลักษณะการใช้เทคโนโลยีสารสนเทศ และบทบาทของบุคลากร
- 4) กำหนดหลักสูตรการฝึกอบรมของบุคลากรแต่ละกลุ่มเพื่อให้มีทักษะตามที่กำหนดไว้