

บทที่ 3

สิ่งล่วงล้ำลำน้ำ

(โรงสูบน้ำ, การวางท่อ, สายเคเบิล, การปักเสาไฟฟ้า, กระจกเลี้ยงสัตว์น้ำ, เขื่อนกันน้ำ ฯลฯ)

“สิ่งล่วงล้ำลำน้ำ” หมายความว่า สิ่งล่วงล้ำเข้าไปเหนือน้ำ ในน้ำ และใต้น้ำของแม่น้ำ ลำคลอง บึง อ่างเก็บน้ำ ทะเลสาบ อันเป็นทางสัญจรของประชาชนหรือที่ประชาชนใช้ประโยชน์ร่วมกัน หรือทะเลภายในน่านน้ำไทย หรือบนชายหาดของทะเลดังกล่าว

ลักษณะของการก่อสร้างสิ่งล่วงล้ำลำน้ำที่องค์การปกครองส่วนท้องถิ่นพึงอนุญาตได้ มีดังต่อไปนี้

1. โรงสูบน้ำ

- ก. โรงที่ติดตั้งเครื่องสูบน้ำ ต้องอยู่บนฝั่งหรืออยู่ใกล้ฝั่งมากที่สุด
- ข. การต่อท่อสูบน้ำ เมื่อต่อเชื่อมกับเครื่องสูบน้ำแล้วต้องวางขนานกับแนวเสาของโรงสูบน้ำจนถึงพื้นดิน แล้วจึงวางนอนไปตามแนวพื้นดินใต้น้ำ และปลายท่อต้องอยู่ต่ำกว่าระดับน้ำลงต่ำสุดไม่น้อยกว่า 1 เมตร



รูปภาพแสดงการติดตั้งโรงสูบน้ำ

2. การวางท่อ สายเคเบิล การปักเสาไฟฟ้า

ก. การวางท่อหรือสายเคเบิลผ่านชายหาดของทะเลหรือชายตลิ่ง ต้องฝังท่อหรือสายเคเบิลใต้พื้นดินไม่น้อยกว่า 50 เซนติเมตร โดยมีให้ส่วนใดส่วนหนึ่งของท่อ หรือสายเคเบิลพุดขึ้นมาเหนือพื้นดิน

ข. การวางท่อไปกับสะพานต้องชิดกับตัวสะพานมากที่สุด ระดับใต้ท้องสุดของท่อต้องอยู่ไม่ต่ำกว่าระดับท้องสะพาน และระหว่างช่องลอดสะพานต้องไม่มีสิ่งก่อสร้างยื่นออกจากแนวตอม่อสะพาน

ค. การปักเสาไฟฟ้าพาดสายเพื่อจ่ายกระแสไฟฟ้า หรือเพื่อการอื่นที่มีลักษณะคล้ายคลึงกันและการปักเสาวางท่อน้ำประปาหรือเพื่อการอื่นที่มีลักษณะคล้ายคลึงกัน ให้ปักเสาให้ชิดแนวขอบฝั่งมากที่สุด เพื่อมิให้เกิดขวางทางเดินเรือ



รูปภาพแสดงการวางท่อนานไปกับทางเดิน



รูปภาพแสดงการวางท่อนานไปกับสะพาน

3. กระจกเลี้ยงสัตว์น้ำ

- ก. ตัวกระจกต้องทำด้วยอวนหรือวัสดุอื่นใด ที่มีลักษณะและมีคุณสมบัติ เช่นเดียวกับอวนและเมื่อน้ำลงต่ำสุดกันกระจกต้องลอยอยู่สูงกว่าพื้นท้องน้ำ
- ข. วัสดุที่ใช้พุงกระจกต้องลอยพื้นน้ำและสามารถมองเห็นได้ชัดเจนตลอดเวลา
- ค. การปักเสายึดตัวกระจกต้องปักห่างกันไม่น้อยกว่า 3.00 เมตร ห้ามผูกยึดกระจกกับขอบฝั่งและห้ามสร้างที่พักอาศัยหรือพื้นแผ่นที่บบนกระจก
- ง. ต้องติดตั้งธงสีแดงและไฟสัญญาณเป็นระยะ โดยรอบขอบเขตที่วางกระจกตามความเหมาะสมในแต่ละที่



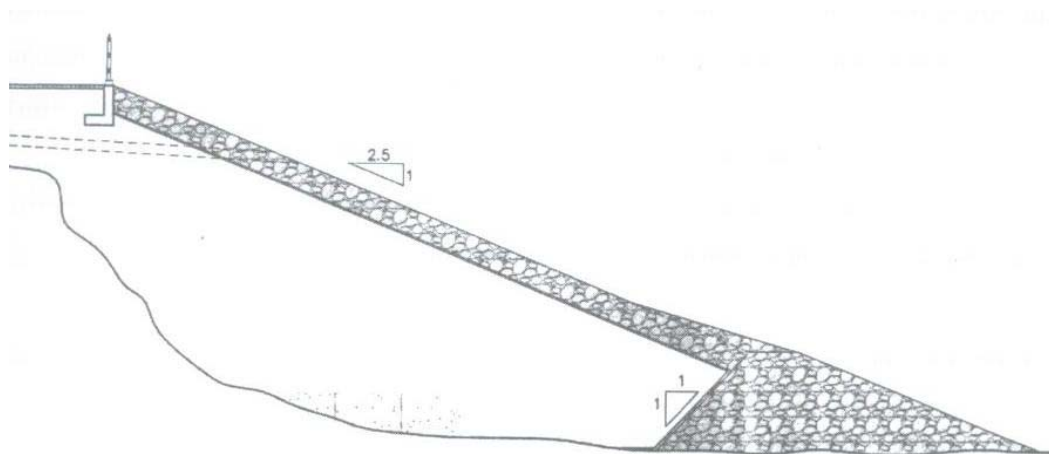
รูปภาพการปลูกสร้างกระจกเลี้ยงสัตว์น้ำ

4. **เขื่อนกันน้ำเซาะ**

ก. ต้องมีรูปแบบที่ไม่ก่อให้เกิดผลกระทบต่อร่องน้ำ ชายตลิ่ง และบริเวณข้างเคียง

ข. ต้องมีโครงสร้างที่แข็งแรงและอยู่ในแนวฝั่งเดิมมากที่สุด หากมีส่วนที่ยื่นเข้าไปในน้ำให้มีเฉพาะส่วนที่จำเป็น

ค. ความลาดชันของเขื่อนกันน้ำเซาะไม่เกิน 1 : 2.5 โดยแนวสันเขื่อนด้านบนต้องอยู่ที่แนวกรรมสิทธิ์ครอบครองที่ดินบนฝั่ง เขื่อนต้องมีลักษณะตั้งตรง และไม่มี ความลาดชันสำหรับบริเวณลำน้ำที่แคบ หรืออาจเป็นอันตรายต่อการเดินเรือ



รูปภาพแสดงภาพตัดขวางเขื่อนกันน้ำเซาะ (ความลาดชันไม่เกิน 1 : 2.5)



รูปภาพแสดงเขื่อนกันน้ำเซาะ

5. สะพานข้ามแม่น้ำหรือสะพานข้ามคลอง

ก. ต้องมีโครงสร้างที่ไม่ทำให้ทิศทางการไหลของน้ำเปลี่ยนแปลง และไม่ ก่อให้เกิดความเสียหายแก่พื้นที่บริเวณใกล้เคียง

ข. ความสูงของสะพานจากระดับน้ำขึ้นสูงสุดถึงระดับได้คาน หรือท้องสะพานแล้วแต่ว่าส่วนใดจะต่ำสุด ต้องเพียงพอให้เรือที่มีขนาดใหญ่ที่สุดที่สามารถใช้ร่องน้ำที่เป็นอยู่ในสภาพปัจจุบัน ตลอดจนแนวโน้มของการขยายและปรับปรุงร่องน้ำทางเดินเรือในอนาคตแล่นผ่านได้ กรณีที่ไม่มี การเดินเรือให้ ความสูงของช่องลอดสะพานจากระดับสูงสุดไม่น้อยกว่า 1.0 เมตร

ค. ความกว้างของช่องลอดสะพานต้องเพียงพอให้เรือที่มีขนาดใหญ่ที่สุดที่สามารถใช้ร่องน้ำที่เป็นอยู่ในสภาพปัจจุบัน ตลอดจนแนวโน้มของการขยายและปรับปรุงร่องน้ำทางเดินเรือในอนาคตสามารถแล่นผ่านกันได้โดยปลอดภัย กรณีคลองที่ไม่มี การเดินเรือเสาตอม่อต้องอยู่ในแนวฝั่งหรือซิดฝั่ง ให้มากที่สุด

ง. ต้องไม่เป็นเหตุให้เกิดการกีดขวางการมองเห็นในการเดินเรือ หรือเป็นที่น่ากลัวอันตรายแก่เรือที่ผ่านไปมา



รูปภาพแสดงสะพานข้ามคลอง

6. คานเรือ

วัตถุประสงค์การใช้งาน สำหรับเป็นทางชักลากเรือเพื่อนำขึ้นมาเก็บบำรุงรักษา ช่อมแซมเรือ

ข้อพิจารณาด้านการใช้พื้นที่ล่งลำน้ำ

ก. การออกแบบคานเรือ ให้ส่วนที่ยื่นออกจากขอบตลิ่ง/ฝั่ง ให้น้อยที่สุดเท่าที่จำเป็น โดยจะต้องพิจารณาขุดลอกพื้นที่ดินให้ได้ความลึกตามสมควร เพื่อมิให้คานเรือยื่นออกมามากเกินไปจนกีดขวางน้ำ และมีความลึกของน้ำน้ำท่าขณะน้ำลงต่ำสุดเพียงพอให้เรือขึ้นคานโดยปลอดภัย

ข. แนววางรองรับเรือ ต้องยาวขึ้นจากฝั่งเพียงพอที่จะชักลากเรือขนาดใหญ่ที่สุดที่คานเรือ นั้นสามารถรับช่อมทำได้ในเวลาน้ำลงต่ำสุด

ค. ต้องสร้างตามแนวเขตที่ดินที่ผู้ขออนุญาตมีกรรมสิทธิ์ หรือสิทธิครอบครองเป็นแนวตรง ยื่นจากฝั่ง โดย

- คานเรือต้องมีระยะห่างจากแนวเขตที่ดินข้างเคียงไม่น้อยกว่า 1 เมตร
- ต้องไม่ยื่นล้ำกว่าแนวสิ่งล่งลำน้ำข้างเคียงที่สร้างอยู่ก่อนแล้ว จนเป็นเหตุให้

เกิดความไม่สะดวกแก่การนำเข้า-ออก ในบริเวณข้างเคียง

- ต้องไม่ยื่นเอนเอียงออกแนวรูกล้ำน้ำแนวเขตที่ดิน หรือหน้าอาคารผู้อื่น หรือหน้าท่าของผู้อื่น

ข้อพิจารณาด้านลักษณะหรือสภาพของสิ่งล่งลำน้ำ

ก. ท่าเลที่จะสร้างคานเรือสำหรับนำเรือขึ้น-ลงนั้น ต้องเป็นตำบลที่เรือผ่านไปมา สามารถมองเห็นการนำเรือขึ้นหรือลงจากคานเรือได้ในระยะที่พอเพียงแก่การหลบหลีก เพื่อมิให้มีเหตุอันตรายเกิดขึ้น

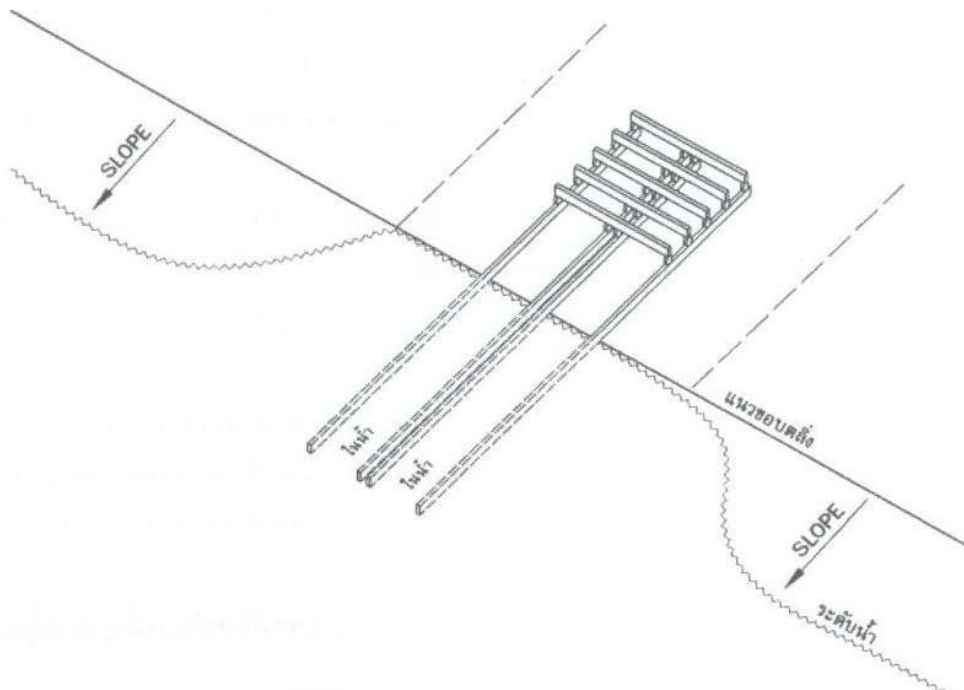
ข. มีมาตรการและอุปกรณ์ในด้านการรักษาความปลอดภัย และอำนวยความสะดวกในการนำเรือขึ้น-ลง จากคานเรือ รวมถึงความปลอดภัยในการเดินเรือ

ค. คานเรือต้องไม่ก่อให้เกิดผลกระทบต่อสิ่งแวดล้อม เช่น การพิจารณาจาก

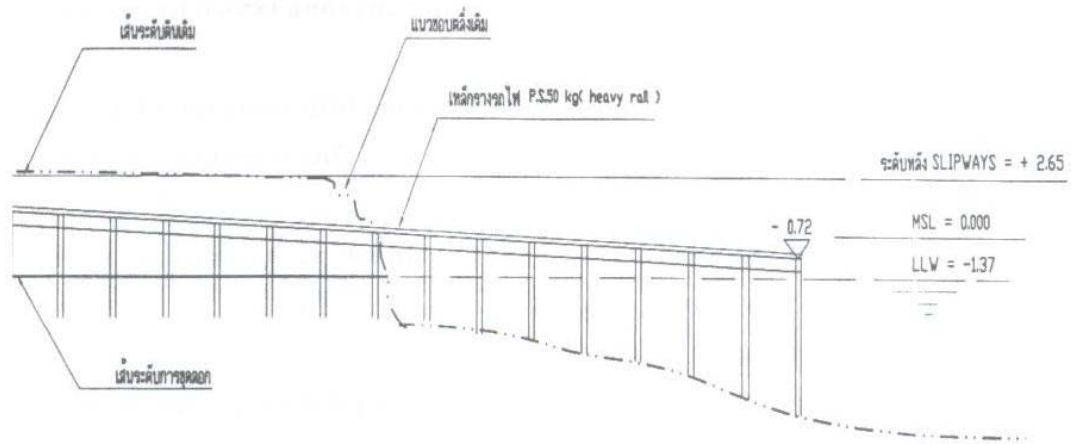
- ประเภท กิจกรรมการใช้คานเรือ
- การป้องกันมิให้วัสดุ สิ่งปฏิกูล หรือสิ่งอื่นใดหกหล่นลงสู่แหล่งน้ำ
- มาตรการควบคุมป้องกันแก้ไข เมื่อเกิดการรั่วไหล หกหล่นของวัสดุ สิ่งปฏิกูล หรือสิ่งอื่นใดลงสู่แหล่งน้ำ

- การเกิดฝุ่นฟุ้งกระจาย หรือเสียงรบกวนขณะประกอบกิจกรรมคานเรือ
- ผู้รับผิดชอบควบคุมในการดำเนินกิจกรรมคานเรือ
- การรักษาความสะอาดบริเวณคานเรือ

ง. ให้กำหนดเงื่อนไขด้านการป้องกันมลพิษ ทั้งติดตามตรวจสอบคุณภาพสิ่งแวดล้อม ตามความเหมาะสมกับสภาพท้องถิ่นนั้นๆ



รูปภาพแสดงองค์ประกอบของคานเรือ และการวางราง



รูปภาพแสดงรายละเอียดโครงสร้างโดยทั่วไปของคานเรือ

7. การขออนุญาต

ในส่วนการขออนุญาตและขั้นตอนในการพิจารณาอนุญาตให้ปลูกสร้างสิ่งล่วงล้ำลำน้ำ ซึ่งเป็นอำนาจขององค์กรปกครองส่วนท้องถิ่น มีขั้นตอนดังนี้

ผู้ขออนุญาตเขียนคำร้องขออนุญาตการก่อสร้างสิ่งล่วงล้ำลำน้ำตามแบบขออนุญาตขององค์กรปกครองส่วนท้องถิ่น พร้อมยื่นเอกสารและหลักฐานสรุปได้ดังตารางต่อไปนี้

ลำดับ	เอกสาร	หมายเหตุ
(1)	สำเนาบัตรประจำตัวประชาชน และสำเนาทะเบียนบ้าน ในกรณีผู้ขออนุญาตเป็นบุคคลธรรมดาหรือสำเนาหนังสือสำคัญแสดงการจดทะเบียนนิติบุคคล และหนังสือบริคณห์สนธิ (ถ้ามี) ในกรณีที่ผู้ขออนุญาตเป็นนิติบุคคล หากประสงค์ให้ผู้อื่นขออนุญาตแทน ต้องมีหนังสือมอบอำนาจที่ถูกต้องตามกฎหมาย	
(2)	หลักฐานแสดงความเป็นเจ้าของกรรมสิทธิ์ เช่น สำเนาโฉนดที่ดิน สำเนาหนังสือ น.ส. 3 ส.ค. เป็นผู้มีสิทธิครอบครองหรือหนังสือยินยอมหรือเป็นผู้มีอำนาจหน้าที่ดูแลรักษาที่ดินที่ติดต่อกับแม่น้ำ ลำคลอง อันเป็นทางสัญจรของประชาชน หรือที่ประชาชนใช้ประโยชน์ร่วมกันหรือทะเลในน่านน้ำไทย หรือบนชายหาดของทะเล	
(3)	แผนผังสังเขปแสดงสิ่งที่ยื่นขออนุญาตที่มีรายละเอียด เช่น ความกว้างของหน้าที่ดินด้านติดกับแม่น้ำ ขนาดของสิ่งที่ยื่นขออนุญาตโดยประมาณ ระยะห่างจากขอบฝั่ง สถานที่สำคัญที่อยู่ใกล้เคียงและระยะห่างโดยประมาณพร้อมสำเนา	
(4)	แบบรูปและรายละเอียดของสิ่งล่วงล้ำลำน้ำที่ขอปลูกสร้าง ซึ่งมีวิศวกรโยธาที่ได้รับอนุญาตตามกฎหมายว่าด้วยวิชาชีพวิศวกรรมเป็นผู้รับรองจำนวน 3 ชุด เว้นแต่การปลูกสร้างชั่วคราว และที่ไม่คงทนถาวรไม่จำเป็นต้องมีวิศวกรรับรอง	
(5)	สำเนาเอกสารและหลักฐานต่างๆ ที่นำมายื่นผู้ขออนุญาตหรือผู้รับมอบอำนาจต้องเซ็นชื่อรับรองสำเนาถูกต้องทุกฉบับ	

8. ขั้นตอนในการพิจารณาอนุญาตของเจ้าหน้าที่

การพิจารณาอนุญาตของพนักงานเจ้าหน้าที่ขององค์กรปกครองส่วนท้องถิ่นในการก่อสร้างสิ่งล่วงล้ำลำน้ำ สรุปได้ดังตารางต่อไปนี้

ลำดับ	ขั้นตอนในการพิจารณา	ระยะเวลา
(1)	เมื่อเจ้าหน้าที่ได้รับคำร้อง เอกสารและหลักฐานต่างๆ แล้ว ต้องทำการตรวจสอบความถูกต้องของเอกสาร และบันทึกหลักฐานรับเรื่องไว้ ดำเนินการภายใน 30 วัน นับแต่วันที่รับคำขออนุญาต ทั้งนี้ ให้คำนึงถึงแนวทางการลดขั้นตอนการปฏิบัติงานราชการ	30 วัน
(2)	ผู้ขออนุญาตชำระค่าธรรมเนียมการตรวจสอบสถานที่ตามอัตราที่กำหนดไว้ในกฎกระทรวง ขึ้นอยู่กับประเภท ลักษณะ และขนาดของสิ่งล่วงล้ำลำน้ำนั้นๆ โดยมีอัตราตั้งแต่ 50 บาท – 2,000 บาท โดยผู้ขออนุญาตจะต้องนัดหมายและนำเจ้าพนักงานไปตรวจยังสถานที่ที่ขออนุญาตด้วย	
(3)	พนักงานเจ้าหน้าที่ไปตรวจสอบสถานที่ที่จะขออนุญาตปลูกสร้างสิ่งล่วงล้ำลำน้ำเพื่อทำข้อมูลต่างๆ แผนที่สังเขปที่มีรายละเอียดพอเพียงต่อการพิจารณาอนุญาต จัดทำรายงานเสนอเจ้าท่าภูมิภาคหรือเจ้าท่าภูมิภาคสาขา	
(4)	นายกองค์กรปกครองส่วนท้องถิ่นพิจารณาเห็นว่าการขออนุญาตถูกต้อง ครบถ้วนตามขั้นตอนและไม่ขัดต่อหลักเกณฑ์ในการอนุญาต จึงพิจารณาให้ความเห็นชอบ	
(5)	เมื่อนายกองค์กรปกครองส่วนท้องถิ่นให้ความเห็นชอบแล้ว ให้ดำเนินการแจ้งผู้ขอรับอนุญาตทราบภายใน 3 วัน นับตั้งแต่ลงนามกรณีไม่อาจอนุญาตได้ให้แจ้งผู้ขอรับอนุญาตภายใน 60 วัน นับตั้งแต่วันที่ยื่นเรื่องขออนุญาต หลักเกณฑ์ในการพิจารณาอนุญาตให้ปลูกสร้างสิ่งล่วงล้ำลำน้ำที่สำคัญ ในส่วนที่นายกองค์กรปกครองส่วนท้องถิ่นต้องพิจารณา คือ - ต้องมีลักษณะหรือสภาพไม่เป็นอันตรายต่อการเดินเรือหรือการสัญจรทางน้ำ	3 วัน, 60 วัน

ลำดับ	ขั้นตอนในการพิจารณา	ระยะเวลา
	<ul style="list-style-type: none"> - เมื่อปลูกสร้างแล้วจะไม่ทำให้ทางน้ำเปลี่ยนแปลง - การใช้ประโยชน์จะไม่เกิดผลกระทบต่อสิ่งแวดล้อม - ต้องไม่รบกวนสิทธิต่างๆ ของผู้ที่อยู่ข้างเคียงตลอดจนผลประโยชน์ของมหาชนโดยส่วนรวม 	
(6)	เจ้าหน้าที่จะแจ้งหรือติดต่อให้ผู้ขออนุญาตมารับใบอนุญาต โดยต้องชำระค่าใบอนุญาตตามกฎหมายกระทรวงฯ ในอัตราฉบับละ 100 บาท	
(7)	ในกรณีที่เห็นว่าการยื่นหลักฐานและเอกสารไม่ครบถ้วนหรือไม่ถูกต้อง และเป็นกรณีที่อาจอนุญาตให้ปลูกสร้างได้ เจ้าหน้าที่จะทำการแจ้งให้ส่งหลักฐานและเอกสารให้ครบถ้วนหรือให้ถูกต้องภายในเวลาที่กำหนด	
(8)	เมื่อได้รับอนุญาตเรียบร้อยแล้วจะต้องเริ่มดำเนินการปลูกสร้างภายในสิบสองเดือน นับแต่วันที่ได้รับอนุญาต ถ้าไม่เริ่มดำเนินการปลูกสร้างภายในเวลาดังกล่าว ใบอนุญาตก็จะสิ้นผล	
(9)	ในกรณีไม่อาจเริ่มดำเนินการปลูกสร้างภายในกำหนดเวลา อาจยื่นขอขยายระยะเวลาเริ่มดำเนินการได้ พร้อมเหตุผลในการขอขยายระยะเวลาได้ครั้งละ 6 เดือน แต่ไม่เกินสองครั้ง	6 เดือน
(10)	ถ้าประสงค์จะโอนสิทธิในการปลูกสร้างสิ่งล่วงล้ำลำน้ำแก่ผู้ใด ให้ผู้โอนหรือผู้รับโอนแจ้งให้ทราบโดยยื่นหลักฐานการโอนสิทธิและหลักฐานเอกสารประกอบการขออนุญาตประกอบด้วย เมื่อเจ้าหน้าที่ได้รับแจ้งและทำการตรวจสอบหลักฐานต่างๆ โดยถูกต้องแล้ว เจ้าหน้าที่จะทำการออกหนังสือรับทราบการโอนสิทธิดังกล่าวเพื่อประโยชน์ในการเรียกเก็บค่าตอบแทนการปลูกสร้างสิ่งล่วงล้ำลำน้ำ โดยถือว่าผู้รับโอนสิทธิเป็นผู้ได้รับอนุญาต	

ขั้นตอนการขออนุญาตสร้างสิ่งล่วงล้ำลำน้ำ

