

บทที่ 4

แนวทางในการบริหารจัดการระบบผลิตไฟฟ้าด้วยพลังงานแสงอาทิตย์

4.1 แนวทางการบริหารจัดการโครงการเร่งรัดขยายบริการไฟฟ้าโดยระบบผลิตกระแสไฟฟ้าด้วยพลังงานแสงอาทิตย์

การบริหารจัดการการให้บริการไฟฟ้าโดยระบบพลังงานแสงอาทิตย์ เพื่อให้การใช้งานระบบได้อย่างมีประสิทธิภาพ เป็นไปอย่างทั่วถึงในพื้นที่ที่ไม่มีการปักเสาพาดสายบริการของการไฟฟ้าส่วนภูมิภาค และมีการใช้งานระบบได้อย่างยั่งยืน หน่วยงานต่างๆ และองค์กรปกครองส่วนท้องถิ่น รวมถึงผู้ใช้ไฟฟ้ามีภาระหน้าที่ต่างกัน โดยแยกเป็น 2 กรณีคือ กรณีการบริหารจัดการโครงการเร่งรัดขยายบริการไฟฟ้าโดยระบบผลิตกระแสไฟฟ้าด้วยพลังงานแสงอาทิตย์ และกรณีที่องค์กรปกครองส่วนท้องถิ่นดำเนินการจัดหาระบบฯ เอง ดังแสดงในรูปที่ 4-1 ดังนี้

1) กระทรวงมหาดไทย

มีหน้าที่ในการประสานงานหน่วยงานที่เกี่ยวข้องด้านการดำเนินการจัดหาไฟฟ้าให้ประชาชนมีใช้อย่างทั่วถึง โดยประสานงานในเรื่องต่างๆ ดังนี้

- เรื่องงบประมาณสนับสนุน ประสานกับกระทรวงการคลังในการเบิกจ่ายงบประมาณโครงการ
- เรื่องการติดตั้งระบบ ประสานกับการไฟฟ้าส่วนภูมิภาคในการให้บริการจัดหาและติดตั้งระบบ
- เรื่องการตรวจสอบอุปกรณ์และระบบ เป็นหน้าที่ของหน่วยงานกลาง ที่การไฟฟ้าส่วนภูมิภาคแต่งตั้งเพื่อให้เป็นหน่วยงานที่เข้ามาดูแลและรับรองผลการตรวจสอบ ทั้งในเรื่องตรวจสอบและทดสอบอุปกรณ์ การตรวจสอบระบบเมื่อติดตั้งแล้วเสร็จ และรับรองผลการตรวจสอบดังกล่าว

2) การไฟฟ้าส่วนภูมิภาค มีบทบาท

- (1) ดำเนินการติดตั้งระบบที่ประชาชนแจ้งความจำนงผ่านองค์กรปกครองส่วนท้องถิ่น
- (2) ดำเนินการจัดฝึกอบรมความรู้ด้านการใช้งานและบำรุงรักษาระบบให้กับประชาชน
- (3) ส่งมอบระบบที่ติดตั้งแล้วเสร็จให้กับองค์กรปกครองส่วนท้องถิ่น
- (4) เป็นหน่วยงานรับแจ้งซ่อมระบบที่ประชาชนแจ้งความจำนงผ่านองค์กรปกครองส่วนท้องถิ่น

3) องค์กรปกครองส่วนท้องถิ่น มีหน้าที่รับมอบระบบฯ โดยการประสานงานกับการไฟฟ้าส่วนภูมิภาค ซึ่งการไฟฟ้าส่วนภูมิภาคต้องจัดส่งรายงานที่จำเป็นให้กับองค์กรปกครองส่วนท้องถิ่นเมื่อทำการส่งมอบระบบฯ

4.2 แนวทางการบริหารจัดการกรณีองค์กรปกครองส่วนท้องถิ่นพิจารณาดำเนินการจัดหาระบบผลิตกระแสไฟฟ้าด้วยพลังงานแสงอาทิตย์เอง

- 1) องค์กรปกครองส่วนท้องถิ่น ทำการสำรวจความต้องการใช้ไฟฟ้าของประชาชนในท้องถิ่น
- 2) ศึกษาความเหมาะสมในการเลือกรูปแบบระบบฯ ที่ต้องการ
- 3) ดำเนินการติดตั้งระบบฯ ทั้งนี้การดำเนินการติดตั้งให้องค์กรปกครองส่วนท้องถิ่นพิจารณาความเหมาะสมในการจัดหาผู้ติดตั้งระบบฯ ให้ประสานงานกับการไฟฟ้าส่วนภูมิภาค
- 4) การตั้งคณะกรรมการไฟฟ้าท้องถิ่น

ทั้งสองกรณีไม่ว่าจะเป็นการรับมอบระบบฯ จากการไฟฟ้าส่วนภูมิภาค หรือการพิจารณาดำเนินการจัดหาระบบเอง เมื่อระบบฯ ได้รับการส่งมอบหรือติดตั้งแล้วเสร็จ องค์กรปกครองส่วนท้องถิ่นต้องดำเนินการจัดทำบริหารจัดการโครงการ ดังนี้ (ศึกษารายละเอียดขั้นตอนหลังการดำเนินการติดตั้งระบบฯ ในบทที่ 3)

1) **องค์กรปกครองส่วนท้องถิ่น** จัดตั้งคณะกรรมการไฟฟ้าท้องถิ่น เพื่อทำหน้าที่ในการบริหารจัดการระบบ รวมทั้งสนับสนุนการดำเนินการของคณะกรรมการไฟฟ้าท้องถิ่น ให้เป็นไปตามระเบียบกระทรวงมหาดไทย ว่าด้วยการบริหารจัดการโครงการเร่งรัดขยายบริการไฟฟ้า โดยระบบผลิตกระแสไฟฟ้าด้วยพลังงานแสงอาทิตย์ขององค์กรปกครองส่วนท้องถิ่น พ.ศ. 2547 และระเบียบกระทรวงมหาดไทย ว่าด้วยการเงิน การคลัง บัญชีและการพัสดุโครงการเร่งรัดขยายบริการไฟฟ้าโดยระบบผลิตกระแสไฟฟ้าด้วยพลังงานแสงอาทิตย์ขององค์กรปกครองส่วนท้องถิ่น พ.ศ. 2548 (ศึกษาระเบียบฯ ในภาคผนวก ก) โดยเน้นการมีส่วนร่วมของกลุ่มผู้ใช้ไฟฟ้า

2) **คณะกรรมการไฟฟ้าท้องถิ่น** แต่งตั้งเจ้าหน้าที่ผู้ปฏิบัติงานตามระเบียบกระทรวงมหาดไทย เพื่อดำเนินการบริหารจัดการระบบฯ ในด้าน

- ตรวจสอบสภาพอุปกรณ์ที่ใช้ในระบบฯ
- ซ่อมและแก้ไขอุปกรณ์
- จัดเก็บค่าบำรุงสมาชิกกลุ่มผู้ใช้ไฟฟ้า
- ขอรับการสนับสนุนงบประมาณจากองค์กรปกครองส่วนท้องถิ่น
- ติดตามผลการใช้งานของสมาชิกฯ และรายงานองค์กรปกครองส่วนท้องถิ่น
- ประชุมร่วมกับคณะกรรมการฯ
- ประสานงานภายในท้องถิ่น
- ร่วมตรวจสอบการดำเนินงานของคณะกรรมการฯ
- รวบรวมรายงานผลการใช้งานของสมาชิกฯ นำส่งให้องค์กรปกครอง

ส่วนท้องถิ่น

ทั้งนี้ ในกรณีที่งบประมาณไม่เพียงพอ ให้คณะกรรมการไฟฟ้าท้องถิ่นจัดทำเรื่องขอรับการสนับสนุนงบประมาณจากองค์กรปกครองส่วนท้องถิ่นนั้นๆ และให้คณะกรรมการไฟฟ้าท้องถิ่นติดตามผลการใช้งานของสมาชิกกลุ่มผู้ใช้ไฟฟ้าย่างไรก็ตามต่อองค์กรปกครองส่วนท้องถิ่น

3) **เจ้าหน้าที่ผู้ปฏิบัติงาน** บทบาทและหน้าที่

- ตรวจสอบสภาพอุปกรณ์ที่ใช้ในระบบฯ
- ซ่อมและแก้ไขอุปกรณ์
- จัดเก็บค่าบำรุงสมาชิกกลุ่มผู้ใช้ไฟฟ้า

- ประชุมร่วมกับคณะกรรมการไฟฟ้าท้องถิ่น
- ประสานงานภายในท้องถิ่น
- ร่วมตรวจสอบการดำเนินงานของคณะกรรมการไฟฟ้าท้องถิ่น
- รวบรวมรายงานผลการใช้งานของสมาชิกกลุ่มผู้ใช้ไฟฟ้านำส่งให้องค์กรปกครองส่วนท้องถิ่น

4) ประชาชน มีบทบาท

- (1) ประชาชนที่มีความต้องการใช้ไฟฟ้า แจ้งความจำนงต่อองค์กรปกครองส่วนท้องถิ่น
- (2) ประชาชนมีส่วนร่วมในการแจ้งผลการติดตั้งให้กับองค์กรปกครองส่วนท้องถิ่น เมื่อผู้ติดตั้งได้ทำการติดตั้งแล้วเสร็จ กรณีรับมอบระบบจากการไฟฟ้าส่วนภูมิภาค
- (3) ประชาชนที่เป็นกลุ่มผู้ใช้ไฟฟ้าต้องช่วยกันดูแลรักษาระบบ และจ่ายค่าบำรุงสมาชิกตามที่องค์กรปกครองส่วนท้องถิ่น โดยคณะกรรมการไฟฟ้าท้องถิ่นเรียกเก็บ

4.3 ข้อเสนอแนะแนวทางการแก้ปัญหาในรูปแบบการบูรณาการ

1) องค์กรปกครองส่วนท้องถิ่น

การบริหารจัดการโครงการระบบผลิตไฟฟ้าด้วยพลังงานแสงอาทิตย์สำหรับครัวเรือน ทั้งกรณีรับมอบจากโครงการเร่งรัดขยายบริการไฟฟ้าและการจัดหาใหม่เพื่อให้ระบบฯ สามารถใช้งานได้อย่างยั่งยืน ปัญหาที่กระทบกับการบริหารจัดการขององค์กรปกครองส่วนท้องถิ่นโดยตรง คือ เรื่องงบประมาณในการจัดหาอุปกรณ์ที่เสื่อมหรือหมดอายุ และอุปกรณ์ใหม่กรณีที่มีครัวเรือนที่ไม่มีไฟฟ้าเพิ่มขึ้น ดังนั้นองค์กรปกครองส่วนท้องถิ่นจะต้องจัดทำบัญชีรายชื่อของประชาชนในพื้นที่ของตัวเองที่ใช้งานระบบดังกล่าว และจัดทำแผนการเงินและงบประมาณ ทั้งในส่วนที่คาดว่าจะจัดเก็บได้จากสมาชิก และในส่วนที่องค์กรปกครองส่วนท้องถิ่นจะตั้งงบประมาณสนับสนุนเป็นรายปีไปจนตลอดอายุการใช้งานของระบบฯ

2) คณะกรรมการไฟฟ้าท้องถิ่น

ปัญหาโดยส่วนใหญ่ที่กระทบกับการบริหารจัดการของคณะกรรมการไฟฟ้าส่วนท้องถิ่น คือเรื่องการจัดหาอุปกรณ์ ทั้งในส่วนของการทดแทนอุปกรณ์ที่ชำรุดเสียหาย และการหาอุปกรณ์ใหม่ โดยเฉพาะอุปกรณ์ต่างๆ ของโครงการเร่งรัดขยายบริการไฟฟ้าโดยระบบผลิต

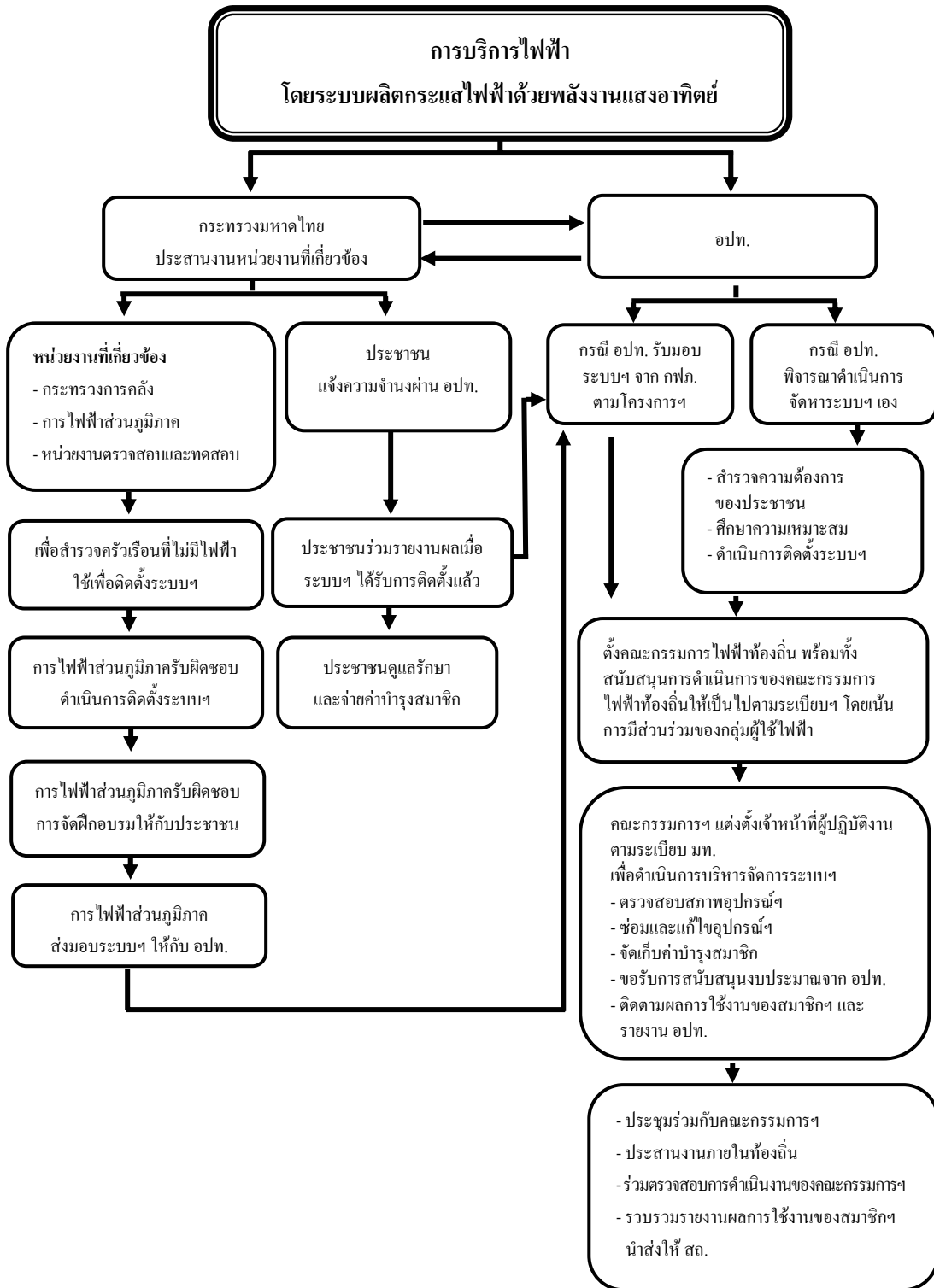
กระแสไฟฟ้าด้วยพลังงานแสงอาทิตย์ เป็นอุปกรณ์ที่ไม่มีจำหน่ายทั่วไป เช่น แบตเตอรี่แบบ deep cycle อุปกรณ์ควบคุมการประจุและอินเวอร์เตอร์ และหลอดฟลูออเรสเซนต์ พร้อมอิเล็กทรอนิกส์บัลลาสต์ ดังนั้นคณะกรรมการไฟฟ้าท้องถิ่นอาจพิจารณาในการเตรียมจัดหา อุปกรณ์ต่างๆ เหล่านี้สำรองล่วงหน้า เพื่อจะได้จัดเปลี่ยนได้ทันทีเมื่อเกิดความเสียหาย ทำให้สมาชิกผู้ใช้ไฟเดือดร้อนน้อยลง หรือพิจารณาเรื่องขยายสัญญาการรับประกันอุปกรณ์ กับผู้ประกอบการต่อจากสัญญาของการไฟฟ้าส่วนภูมิภาค

3) เจ้าหน้าที่ผู้ปฏิบัติงาน

ปัญหาที่กระทบกับเจ้าหน้าที่ผู้ปฏิบัติงาน คือเรื่องของการถ่ายทอดความรู้ ทั้งในเรื่องเทคนิคของระบบ การบริหารและการจัดเก็บเงิน ดังนั้นคณะกรรมการไฟฟ้าท้องถิ่น และเจ้าหน้าที่ผู้ปฏิบัติงาน ควรได้รับการฝึกอบรม ในเรื่องการบริหารกิจการไฟฟ้าในระดับท้องถิ่น รวมทั้งเทคโนโลยีที่สำคัญในโครงการ ก่อนที่จะดำเนินการบริหารจัดการระบบ

4) สมาชิกผู้ใช้ระบบไฟฟ้า

ถึงแม้ว่าสมาชิกผู้ใช้ไฟฟ้า จะได้รับระบบฯ และได้รับการฝึกอบรมเบื้องต้นจากการไฟฟ้าส่วนภูมิภาคแล้ว แต่เมื่อเกิดปัญหาทางเทคนิคในระบบฯ หลายพื้นที่ไม่สามารถแก้ปัญหาเองได้ ดังนั้นการให้บริการทางเทคนิคที่สำคัญยังเป็นหน้าที่ที่คณะกรรมการไฟฟ้าท้องถิ่นจะต้องดูแล การจัดการฝึกอบรมให้กับสมาชิกผู้ใช้ไฟฟ้าในเรื่องการบำรุงรักษาระบบ จึงควรให้คณะกรรมการไฟฟ้าท้องถิ่นจัดอบรมให้แก่สมาชิกผู้ใช้ไฟฟ้าเป็นระยะๆ



รูปที่ 4-1 แผนผังการบริหารจัดการระบบไฟฟ้าด้วยพลังงานแสงอาทิตย์