

บทที่ 5

แนวทางและขั้นตอนการดำเนินงานตามมาตรฐาน

แนวทางและขั้นตอนสำหรับองค์กรปกครองส่วนท้องถิ่นในการจัดทำแผนงานหรือแผนกิจกรรม ตลอดจนการดำเนินการกิจกรรมตัวชี้วัดต่างๆ ในมาตรฐานแต่ละด้านในการดูแลโบราณสถาน การจัดการพิพิธภัณฑสถานและจดหมายเหตุประจำท้องถิ่น มีแนวคิดพื้นฐาน หลักการทำงาน และแนวทางการดำเนินงานดังนี้

5.1 หลักการทำงาน และวางแผน

ในการทำงาน และวางแผนปฏิบัติงานดูแลโบราณสถาน การจัดการพิพิธภัณฑสถานและจดหมายเหตุประจำท้องถิ่นควรยึดหลักการดังต่อไปนี้

5.1.1 การศึกษา และวิเคราะห์ข้อมูลที่เกี่ยวข้องกับโบราณสถาน แหล่งโบราณคดีและโบราณวัตถุของท้องถิ่น โดยองค์กรปกครองส่วนท้องถิ่น ต้องศึกษาหาข้อมูลจากแหล่งต่างๆ

5.1.2 การประสานงาน องค์กรปกครองส่วนท้องถิ่นประสานงานกับหน่วยงานของกระทรวงศึกษาธิการ กระทรวงวัฒนธรรม องค์กรทางศาสนา และองค์กรเอกชน เพื่อขอรับคำปรึกษาแนะนำในการกำหนดนโยบาย การจัดทำแผนงาน และกิจกรรมด้านการดูแลรักษาโบราณสถาน การจัดการพิพิธภัณฑสถานและจดหมายเหตุประจำท้องถิ่น

5.1.3 การมีส่วนร่วม องค์กรปกครองส่วนท้องถิ่นรณรงค์ระดมความคิดเห็นเพื่อให้ทุกภาคส่วนในสังคมมีส่วนร่วมในการดูแลรักษาโบราณสถาน การจัดการพิพิธภัณฑสถานและจดหมายเหตุประจำท้องถิ่น

5.2 ขั้นตอนการปฏิบัติงาน

ในการปฏิบัติงานตามมาตรฐานในการดูแลโบราณสถาน การจัดการพิพิธภัณฑสถานและจดหมายเหตุประจำท้องถิ่น องค์กรปกครองส่วนท้องถิ่นจะต้องปฏิบัติให้ได้อย่างน้อยที่สุดตามตัวชี้วัดขั้นพื้นฐาน ส่วนตัวชี้วัดขั้นพัฒนา ขึ้นอยู่กับองค์กรปกครองส่วนท้องถิ่นจะพิจารณาดำเนินการตามศักยภาพและความเหมาะสมของแต่ละท้องถิ่น ตามขั้นตอนต่อไปนี้

5.2.1 ควรจัดตั้งคณะกรรมการดำเนินการบำรุงดูแลรักษาโบราณสถาน โบราณวัตถุ การจัดการพิพิธภัณฑสถานและจดหมายเหตุประจำท้องถิ่น ขององค์กรปกครองส่วนท้องถิ่น ดังนี้

1) องค์กรปกครองส่วนท้องถิ่นตั้งคณะกรรมการฯ รับผิดชอบการทำงานด้านการบำรุงดูแลรักษาโบราณสถาน โบราณวัตถุ การจัดการพิพิธภัณฑสถานและจดหมายเหตุประจำท้องถิ่น (ในกรณีที่มี) โดยมีผู้นำศาสนาในชุมชนเป็นที่ปรึกษา และมีคณะกรรมการฯ ซึ่งอาจประกอบด้วย

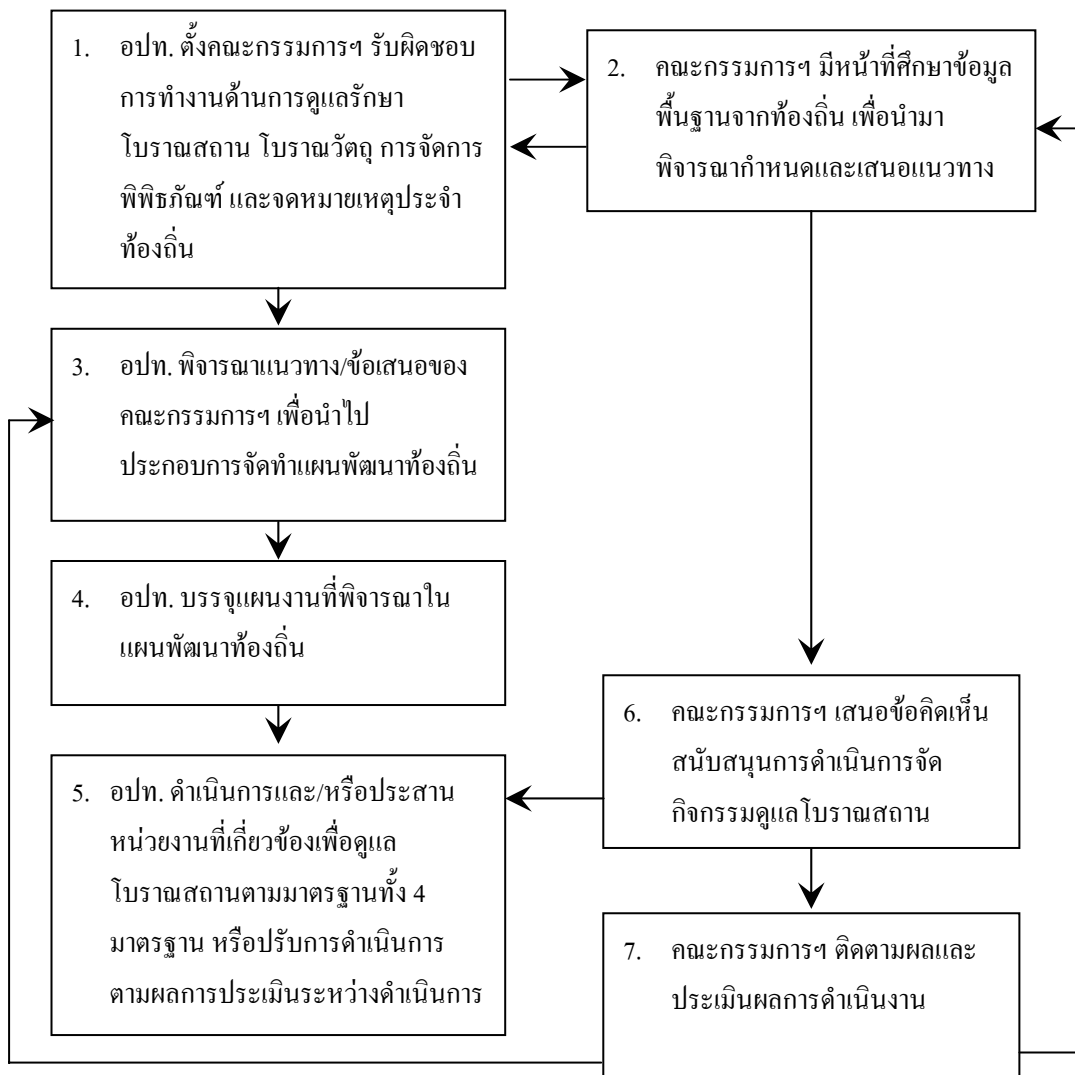
1.1) นายองค์กรปกครองส่วนท้องถิ่น	ประธานกรรมการ
1.2) ประธานสภาท้องถิ่น	กรรมการ
1.3) รองนายองค์กรปกครองส่วนท้องถิ่น	กรรมการ
1.4) ผู้แทนส่วนราชการที่เกี่ยวข้อง	กรรมการ
1.5) ผู้นำชุมชน	กรรมการ
1.6) สภาวัฒนธรรมท้องถิ่น	กรรมการ
1.7) ตัวแทนประชาคม หรือ ประชาชนท้องถิ่น	กรรมการ
1.8) ปลัดองค์กรปกครองส่วนท้องถิ่น	กรรมการ
1.9) ผู้อำนวยการสำนัก/กอง/หัวหน้ากอง/ส่วน ช่าง/โยธา	กรรมการ และเลขานุการ
1.10) ผู้อำนวยการสำนัก/กอง/หัวหน้ากอง/ส่วน/ การศึกษา	กรรมการ และผู้ช่วยเลขานุการ

ทั้งนี้ จำนวนกรรมการ ข้อ 1.3) – 1.7) เป็นไปตามความเหมาะสมของแต่ละท้องถิ่น

แต่หากองค์กรปกครองส่วนท้องถิ่นใดที่ไม่มีความพร้อมในการจัดตั้งคณะกรรมการดังกล่าว อาจมอบหมายภารกิจที่เกี่ยวข้องกับการบำรุงดูแลรักษาโบราณสถาน โบราณวัตถุ การจัดการพิพิธภัณฑสถานและจดหมายเหตุประจำท้องถิ่น ให้คณะทำงานหรือคณะกรรมการที่องค์กรปกครองส่วนท้องถิ่นแต่งตั้งเพื่อทำงานเชิงบูรณาการในภารกิจต่างๆ ที่เกี่ยวข้องสัมพันธ์กัน

- 2) คณะกรรมการฯ ศึกษาข้อมูลพื้นฐานจากท้องถิ่น เพื่อนำมาพิจารณากำหนดแนวทางการจัดทำแผน และเสนอต่อองค์กรปกครองส่วนท้องถิ่น
- 3) องค์กรปกครองส่วนท้องถิ่นพิจารณาข้อเสนอของคณะกรรมการฯ เพื่อนำไปประกอบการจัดทำแผน
- 4) องค์กรปกครองส่วนท้องถิ่นบรรจุแผนงานที่พิจารณาในแผนพัฒนาท้องถิ่น และแผนแม่บทการดูแลโบราณสถาน การจัดการพิพิธภัณฑสถานและจดหมายเหตุประจำท้องถิ่น
- 5) องค์กรปกครองส่วนท้องถิ่น ดำเนินการ หรือประสานงานกับหน่วยงานที่เกี่ยวข้องเพื่อดำเนินการกิจกรรมการดูแลรักษาโบราณสถาน การจัดการพิพิธภัณฑสถานและจดหมายเหตุประจำท้องถิ่น ตามมาตรฐานทั้ง 4 มาตรฐานที่กำหนด
- 6) คณะกรรมการฯ เสนอข้อคิดเห็นหรือสนับสนุนการดำเนินการจัดกิจกรรมการดูแลรักษาโบราณสถาน การจัดการพิพิธภัณฑสถานและจดหมายเหตุประจำท้องถิ่น
- 7) คณะกรรมการฯ ดำเนินการติดตามและประเมินผลการดำเนินการกิจกรรม/โครงการตามดัชนีชี้วัดความสำเร็จที่กำหนดไว้ เพื่อนำมาใช้เป็นข้อมูลประกอบการปรับปรุงแนวทางและแผนการดำเนินการกิจกรรมครั้งต่อไปของท้องถิ่น

แผนภูมิขั้นตอนการปฏิบัติงาน



5.2.2 จัดโครงการ/กิจกรรม โดยอาจใช้รูปแบบ PDCA (ดูรายละเอียดในบทที่ 4) คือ

- 1) สำรวจ ศึกษาข้อมูลพื้นฐาน และความต้องการของประชาชนในท้องถิ่น
- 2) กำหนด โครงการ/กิจกรรมไว้ในแผนยุทธศาสตร์/แผนปฏิบัติงานประจำปี/
แผนแม่บทการดูแลรักษาโบราณสถาน การจัดการพิพิธภัณฑน์และจดหมายเหตุประจำท้องถิ่น
- 3) เสนอของบประมาณดำเนิน โครงการ/กิจกรรม

- 4) ตั้งคณะกรรมการผู้รับผิดชอบโครงการ/กิจกรรม
- 5) จัดทำรายละเอียดโครงการ/กิจกรรมเพื่อขออนุมัติดำเนินการ
- 6) ดำเนินโครงการ/กิจกรรม
 - ติดต่อประสานงานกับบุคคลหรือหน่วยงานที่เกี่ยวข้อง เช่น วิทยากร สถานที่ อาหาร อุปกรณ์
 - ประชาสัมพันธ์โครงการ/กิจกรรมให้ผู้เกี่ยวข้องหรือผู้สนใจทั่วไปทราบ
 - ดำเนินการและตรวจสอบการจัดโครงการ/กิจกรรมให้เป็นไปตามแผนที่กำหนดไว้
 - ประเมินผลการจัดโครงการ/กิจกรรม
- 7) สรุปผลการจัดโครงการ/กิจกรรมตามดัชนีชี้วัดความสำเร็จ พิจารณาผลดี-ผลเสีย ปัญหาอุปสรรค รวมทั้งข้อเสนอแนะ เพื่อปรับปรุงพัฒนาโครงการ/กิจกรรมต่อไป

จากมาตรฐานทั้ง 4 มาตรฐาน ในการดูแลรักษาโบราณสถาน การจัดการพิพิธภัณฑสถานและจดหมายเหตุประจำท้องถิ่น ทั้งตัวชี้วัดขั้นพื้นฐาน และขั้นพัฒนา องค์กรปกครองส่วนท้องถิ่นสามารถจัดโครงการ/กิจกรรมได้ในลักษณะดังนี้

1. องค์กรปกครองส่วนท้องถิ่นดำเนินการเอง
2. องค์กรปกครองส่วนท้องถิ่นให้การสนับสนุนหน่วยงานอื่น เช่น สถานศึกษา ในท้องถิ่น เป็นผู้ดำเนินการ โดยองค์กรปกครองส่วนท้องถิ่นเป็นผู้ให้ข้อมูล และ/หรือเป็นผู้สนับสนุนงบประมาณ
3. องค์กรปกครองส่วนท้องถิ่นดำเนินการร่วมกับหน่วยงานอื่น

ผลจากการจัดโครงการ/กิจกรรม มีลักษณะดังนี้

1. ผลที่เป็นนามธรรม เช่น ความรู้จากการจัดอบรมสัมมนา ความร่วมมือและความสามัคคีในการทำกิจกรรมการดูแลรักษาโบราณสถาน การจัดการพิพิธภัณฑสถานและจดหมายเหตุประจำท้องถิ่น รวมทั้งกิจกรรมทางวัฒนธรรมต่างๆ ในท้องถิ่น
2. ผลที่เป็นรูปธรรม เช่น ศูนย์ข้อมูล ระบบฐานข้อมูลที่ประชาชนใช้ประโยชน์ได้ง่ายและสะดวกตลอดเวลา

ทั้งนี้ ในการดำเนินโครงการ/กิจกรรม องค์กรปกครองส่วนท้องถิ่นจะต้องคำนึงถึงความเหมาะสม และสอดคล้อง เพื่อประโยชน์สูงสุดของท้องถิ่นเป็นสำคัญ

นอกจากนี้ องค์กรปกครองส่วนท้องถิ่นควรพยายามดำเนินการเพื่อให้มีบุคลากรประจำขององค์กรตรงตามเงื่อนไขที่กรมศิลปากรกำหนดไว้ว่าต้องมีอยู่ในคณะผู้ดำเนินการกิจกรรมการดูแลรักษาโบราณสถานระดับท้องถิ่น ได้แก่

นักโบราณคดี	คุณวุฒิปริญญาตรี สาขาโบราณคดี
นักวิชาการวัฒนธรรม	คุณวุฒิปริญญาตรี สาขาประวัติศาสตร์ศิลปะ มานุษยวิทยา นักภาษาโบราณสถาน
สถาปนิก	คุณวุฒิปริญญาตรี สาขาสถาปัตยกรรม
วิศวกร	คุณวุฒิปริญญาตรี สาขาวิศวกรรม
นักวิทยาศาสตร์	คุณวุฒิปริญญาตรี สาขาวิทยาศาสตร์ (เคมี)

(ผู้มีความรู้หรือประสบการณ์ในเรื่องงานอนุรักษ์โบราณสถาน)

นักวิชาการช่างศิลป์	คุณวุฒิปริญญาตรี สาขาศิลปะ
---------------------	----------------------------

(ผู้มีความรู้ในเรื่องการศึกษาวิเคราะห์โบราณสถาน เช่น นักประวัติศาสตร์)

บุคลากรกลุ่มช่างเทคนิค	คุณวุฒิ ปวช., ปวส. หรือ ปวท. ทางด้าน ช่างสำรวจ ช่างศิลปกรรม ช่างโยธา และช่างเขียนแบบ ผู้ทรงคุณวุฒิด้านศิลปวัฒนธรรมท้องถิ่น
------------------------	--

ในกรณีที่ยังไม่มีบุคลากรดังกล่าว องค์กรปกครองส่วนท้องถิ่นควรขอรับการสนับสนุนบุคลากรจากหน่วยงานที่เกี่ยวข้องหรือหน่วยงานที่มีผู้มีความรู้ ความสามารถ เช่น กรมศิลปากร สถาบันการศึกษา ฯลฯ