

บทที่ 4

บทบาทและการดำเนินงานขององค์กรปกครองส่วนท้องถิ่น ในการส่งเสริมและพัฒนาสตรี

สำหรับการดำเนินงานเพื่อส่งเสริมการพัฒนาสตรีนั้น จำเป็นต้องมีการกำหนดกรอบแนวคิดต่อบทบาทขององค์กรปกครองส่วนท้องถิ่นตามมาตรฐานการส่งเสริมการพัฒนาสตรี และลักษณะการดำเนินงาน รวมถึงแนวทางการปฏิบัติต่างๆ คือ แนวทางการปฏิบัติตามมาตรฐานส่งเสริมการพัฒนาสตรี แนวทางการจัดทำแผนยุทธศาสตร์ และแนวทางการประสานงานเพื่อส่งเสริมการพัฒนาสตรี อันเป็นแนวทางสำหรับดำเนินงานตามมาตรฐานการส่งเสริมการพัฒนาสตรี ซึ่งมีรายละเอียดดังนี้

4.1 กรอบแนวคิดการกำหนดบทบาทการดำเนินงานขององค์กรปกครองส่วนท้องถิ่นตามมาตรฐานการส่งเสริมการพัฒนาสตรี

ในการดำเนินงานเพื่อส่งเสริมการพัฒนาสตรี ขององค์กรปกครองส่วนท้องถิ่นนั้น การกำหนดบทบาทและขอบเขตการดำเนินงานขององค์กรปกครองส่วนท้องถิ่น เพื่อส่งเสริมการพัฒนาสตรีจะขึ้นอยู่กับปัจจัยและเงื่อนไขสำคัญดังนี้

4.1.1 เงื่อนไขเบื้องต้นคือ สภาพขององค์กรปกครองส่วนท้องถิ่นนั้นๆ ได้แก่ ประเภทขององค์กรปกครองส่วนท้องถิ่น เช่น องค์การบริหารส่วนจังหวัด เทศบาล องค์การบริหารส่วนตำบล เพราะองค์กรปกครองส่วนท้องถิ่นแต่ละประเภทจะมีอำนาจหน้าที่ ลักษณะพื้นที่และนวัตกรรมในพื้นที่ที่แตกต่างกันไป ดังนั้นในการกำหนดบทบาทการดำเนินงานจึงต้องคำนึงถึงพื้นฐานเหล่านี้เป็นเบื้องต้น

4.1.2 การคำนึงถึงกลุ่มอายุของสตรีตั้งแต่วัยทารก - วัยชรา รวมทั้งการดำเนินชีวิตในแต่ละช่วงอายุของสตรี ทั้งนี้เพื่อให้การดำเนินงานส่งเสริมและพัฒนาสตรีนั้นครอบคลุมในทุกกลุ่มอายุ และสอดคล้องตามความต้องการและความจำเป็นของแต่ละกลุ่มที่มีความแตกต่างกัน

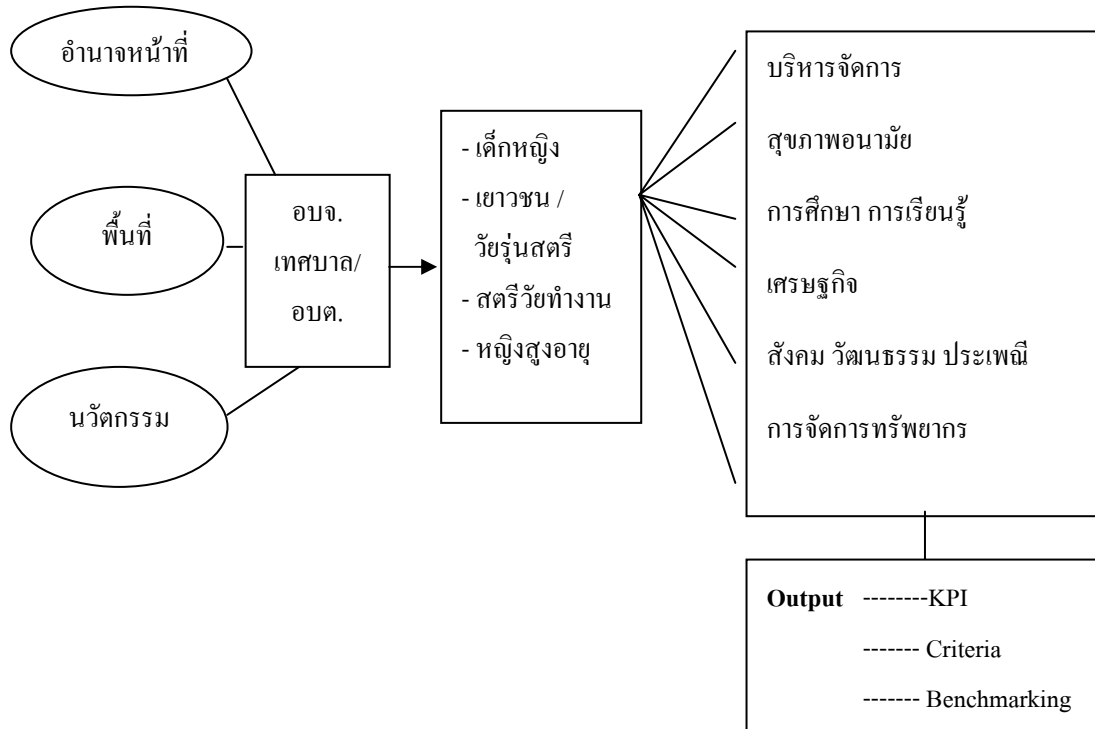
4.1.3 การดำเนินงานที่ครอบคลุมในด้านต่างๆ เพื่อให้สตรีทุกกลุ่มอายุได้รับการพัฒนา องค์กรปกครองส่วนท้องถิ่นต้องมีบทบาทการดำเนินงาน 6 ด้านสำคัญคือ

1) ด้านการบริหารจัดการ เป็นการวางระบบและการจัดโครงสร้างการดำเนินงาน เพื่อให้การส่งเสริมและพัฒนาสตรีเป็นไปอย่างมีประสิทธิภาพ

- 2) ด้านสุขภาพอนามัย เพื่อให้สตรีในทุกกลุ่มวัยได้รับบริการ การดูแลด้านสุขภาพอนามัยที่ดี
- 3) ด้านการศึกษา การเรียนรู้ เพื่อให้สตรีได้เข้าถึงโอกาสในการศึกษา และเรียนรู้เพื่อการพัฒนาตนเองอย่างต่อเนื่อง
- 4) ด้านเศรษฐกิจ เพื่อให้สตรีสามารถประกอบอาชีพ มีรายได้ที่สามารถพึ่งพาตนเองได้รวมทั้งการได้รับโอกาสในการพัฒนาอาชีพอย่างเท่าเทียมและเป็นธรรม
- 5) ด้านสังคม วัฒนธรรม ประเพณี เพื่อให้สตรีมีความภาคภูมิใจและตระหนักถึงคุณค่าของตนเอง รวมทั้งการสร้างระบบการคุ้มครองสตรีจากความรุนแรงต่างๆ ตลอดจนการมีส่วนร่วมของสตรีในด้านสังคมและการเมือง
- 6) ด้านการจัดการทรัพยากร เพื่อให้เกิดความเป็นธรรมและโอกาสในการจัดการทรัพยากรให้เกิดประโยชน์และมีความปลอดภัยต่อทุกคน

4.1.4 การพิจารณาผลลัพธ์และผลกระทบที่เกิดขึ้น โดยการที่องค์กรปกครองส่วนท้องถิ่นควรจัดให้มีการติดตามประเมินผลการดำเนินงานเป็นระยะอย่างต่อเนื่องเพื่อทำให้เกิดประสิทธิภาพการดำเนินงานส่งเสริมและพัฒนาสตรี ซึ่งสามารถดำเนินการ โดยการกำหนดเกณฑ์การพัฒนาขององค์กรปกครองส่วนท้องถิ่นนั้นๆ ขึ้นมาเอง (Key Performance Index – KPI) และการวัดและเปรียบเทียบบริการและวิธีการปฏิบัติ เพื่อนำผลของการเปรียบเทียบมาใช้ในการปรับปรุงองค์กรของตน (Benchmarking) เป็นต้น

โดยกรอบแนวคิด ในการกำหนดบทบาทการดำเนินงาน ขององค์กรปกครองส่วนท้องถิ่นเพื่อส่งเสริมการพัฒนาสตรีนั้นสามารถเขียนเป็นแผนภาพ 4.1 ได้ดังนี้



แผนภาพ 4.1 กรอบแนวคิดการกำหนดบทบาทการดำเนินงานตามมาตรฐานส่งเสริมการพัฒนาศรี

4.2 ลักษณะการดำเนินงานส่งเสริมการพัฒนาศรี

ในการดำเนินงานส่งเสริมการพัฒนาศรีขององค์กรปกครองส่วนท้องถิ่นอย่างมีประสิทธิภาพ นั้น ต้องคำนึงถึงกระบวนการมีส่วนร่วมและการประสานความร่วมมือกับทุกภาคส่วน โดยองค์กรปกครองส่วนท้องถิ่นต้องทำงานใน 2 ลักษณะร่วมกัน ไปด้วยกัน คือ

4.2.1 การทำงานเป็นภาคี กับกระทรวงและหน่วยงานภาครัฐที่เกี่ยวข้อง อาทิเช่น กระทรวงการพัฒนาสังคมและความมั่นคงของมนุษย์ กระทรวงสาธารณสุข กระทรวงศึกษาธิการ เป็นต้น นอกจากนี้ การให้ความสำคัญกับงานด้านสตรีและครอบครัวด้วยการทำงานร่วมเป็นภาคีโดยมีการแสดงความคิดเห็นอย่างสร้างสรรค์ อีกทั้งผู้บริหารองค์กรปกครองส่วนท้องถิ่นเองต้องมีวิสัยทัศน์ในการติดตามและคิดเชิงนโยบายเพื่อให้เกิดประโยชน์แก่ท้องถิ่น เช่น การตั้งศูนย์พัฒนาครอบครัวในชุมชน

ซึ่งถือเป็นตัวอย่างหนึ่งของการสร้างความร่วมมือระหว่างภาครัฐ คือ สำนักงานกิจการสตรีและสถาบันครอบครัวและองค์กรปกครองส่วนท้องถิ่น การป้องกันและปราบปรามยาเสพติด เป็นความร่วมมือระหว่างองค์กรปกครองส่วนท้องถิ่นกับสำนักงานป้องกันและปราบปรามยาเสพติด (ปปส.) กรมการพัฒนาชุมชน และกระทรวงสาธารณสุข หรือโครงการหนึ่งโรงเรียนสองสังกัดที่จังหวัดภูเก็ต ซึ่งเป็นความร่วมมือระหว่างองค์กรปกครองส่วนท้องถิ่นและกระทรวงศึกษาธิการ ในการถ่ายโอนอำนาจการกำกับดูแลโรงเรียนในสังกัดกระทรวงศึกษาธิการลงมาสู่องค์กรปกครองส่วนท้องถิ่น หรือการคัดเลือกคณะกรรมการพัฒนาสตรีหมู่บ้าน (กพสม.) ตามแนวทางที่กำหนดเพื่อเข้าร่วมรับการฝึกอบรมเพิ่มพูนประสิทธิภาพองค์กรสตรีระดับหมู่บ้าน และโครงการส่งเสริมและพัฒนาอาชีพเพื่อแก้ไขปัญหาของสตรีครอบครัว และชุมชน ซึ่งองค์กรปกครองส่วนท้องถิ่นได้รับการถ่ายโอนอำนาจการกำกับดูแลจากกรมการพัฒนาชุมชนสู่การบริหารจัดการ โดยองค์กรปกครองส่วนท้องถิ่น เป็นต้น

4.2.2 การทำงานแบบมีส่วนร่วม การกระตุ้นและส่งเสริมให้สตรีได้เข้ามามีส่วนร่วมในองค์กรปกครองส่วนท้องถิ่นจะมีส่วนช่วยได้มากในการพัฒนาคน พัฒนาคือการพัฒนาครอบครัว ซึ่งเป็นแนวทางในการแก้ไขปัญหาต่างๆ ปัญหาได้ เช่น ปัญหาความรุนแรง สำหรับคุณค่าสตรีในงานท้องถิ่นควรมองว่าใครมีความคิดดีกว่าในการพัฒนาท้องถิ่น บางเรื่องสตรีอาจคิดได้ดีกว่าหรือคิดได้เชื่อมโยงเป็นระบบมากกว่า โดยเฉพาะในงานด้านสตรีและครอบครัวซึ่งถือได้ว่ามีความสำคัญมาก เพราะการพัฒนาสังคมให้น่าอยู่ บ้านน่าอยู่ และเมืองน่าอยู่ เริ่มต้นจากครอบครัวอันเป็นฐานสำคัญที่สุดในการส่งเสริมให้ชุมชนมีความเข้มแข็ง ซึ่งผู้หญิงจะมีบทบาทมาก นอกจากนี้สตรีในชุมชนยังอาจมีบทบาทในการจัดตั้งกลุ่มต่างๆ เช่น กลุ่มชุมชนบางพระน่าอยู่ในองค์การบริหารส่วนตำบลบางพระ จังหวัดชลบุรี เป็นต้น

4.3 แนวทางการปฏิบัติตามมาตรฐานการส่งเสริมการพัฒนาสตรี

จากการกำหนดกรอบมาตรฐานและตัวชี้วัดการส่งเสริมการพัฒนาสตรี จำเป็นที่องค์กรปกครองส่วนท้องถิ่นต้องมีเทคนิควิธีการและขั้นตอนการดำเนินงาน รวมทั้งการจัดสรรและจัดการทรัพยากรในการเตรียมการในเรื่องสำคัญ ดังนี้

4.3.1 การดำเนินการภายในองค์กร ประกอบด้วย

1) การจัดตั้งคณะกรรมการส่งเสริมการพัฒนาสตรีท้องถิ่น เพื่อให้การส่งเสริมการพัฒนาสตรีขององค์กรปกครองส่วนท้องถิ่นมีการดำเนินการอย่างต่อเนื่องและเป็นไปเพื่อประโยชน์ของท้องถิ่น องค์กรปกครองส่วนท้องถิ่นแต่ละแห่งควรจัดตั้งคณะกรรมการส่งเสริมการพัฒนาสตรีขึ้นเพื่อที่จะทำให้สามารถดำเนินงานได้อย่างมีประสิทธิภาพและประสิทธิผล โดยรูปแบบคณะกรรมการฯ นี้

จะทำให้การดำเนินงานได้รับความร่วมมือจากหลายฝ่ายในการผลักดันให้การดำเนินงานเป็นไปอย่างต่อเนื่องและยั่งยืน ซึ่งองค์ประกอบของคณะกรรมการส่งเสริมการพัฒนาศรีขององค์กรปกครองส่วนท้องถิ่นควรประกอบด้วย ผู้แทนจากหน่วยงานทั้งภาครัฐ เอกชน องค์กรประชาชน ผู้นำชุมชน เพื่อให้กิจกรรมการส่งเสริมการพัฒนาศรีมีความหลากหลาย สอดคล้องกับความต้องการที่หลากหลายของสตรีทั้งในระดับปัจเจกบุคคลและกลุ่ม รวมทั้งยังสามารถตอบสนองโดยครอบคลุมต่อปัญหาทุกด้านของสตรีในพื้นที่ องค์กรปกครองส่วนท้องถิ่นควรจัดตั้งคณะกรรมการส่งเสริมการพัฒนาศรีขึ้น โดยในการแต่งตั้งคณะกรรมการดังกล่าว สามารถพิจารณาตามศักยภาพและขนาด โดยแบ่งเป็น 2 ลักษณะคือ

ก.) รูปแบบสำหรับองค์กรปกครองส่วนท้องถิ่นขนาดใหญ่ ที่มีความพร้อมและมีศักยภาพในการดำเนินงาน ประกอบด้วย

- | | |
|---|---------------------|
| (1) นายองค์กรปกครองส่วนท้องถิ่น | ประธานกรรมการ |
| (2) ประธานสภาท้องถิ่น | กรรมการ |
| (3) รองนายองค์กรปกครองส่วนท้องถิ่น | กรรมการ |
| (4) ปลัดองค์กรปกครองส่วนท้องถิ่น | กรรมการ |
| (5) ผู้อำนวยการสำนัก/กอง/หัวหน้ากอง/ส่วนการศึกษา | กรรมการ |
| (6) ผู้อำนวยการสำนัก/กอง/หัวหน้ากอง/ส่วนสาธารณสุข | กรรมการ |
| (7) ผู้อำนวยการสำนัก/กอง/หัวหน้ากอง/ส่วนการคลัง | กรรมการ |
| (8) ผู้แทนจากสถาบันทางวิชาการ/ผู้อำนวยการสถานศึกษาในท้องถิ่น | กรรมการ |
| (9) ผู้แทนองค์กรเอกชน/สมาคมที่ทำงานด้านสตรีเด็กเยาวชน ผู้สูงอายุ ในเขตองค์กรปกครองส่วนท้องถิ่น | กรรมการ |
| (10) ผู้แทนองค์กรภาครัฐที่ดำเนินงานด้านสตรี เด็กเยาวชน ผู้สูงอายุ ในเขตองค์กรปกครองส่วนท้องถิ่น | กรรมการ |
| (11) ผู้แทนกลุ่มองค์กรธุรกิจ พ่อค้า กลุ่มประชาสังคม และกลุ่มอาชีพในเขต | กรรมการ |
| (12) ผู้แทนจากคณะกรรมการพัฒนาศรีระดับท้องถิ่น | กรรมการ |
| (13) ผู้อำนวยการสำนัก/กอง/หัวหน้ากอง/ส่วนสวัสดิการสังคม | กรรมการและเลขานุการ |

- | | |
|--|--------------------------------|
| (14) หัวหน้างานด้านสวัสดิการ หรือเจ้าหน้าที่
ที่ได้รับมอบหมาย | กรรมการ
และผู้ช่วยเลขานุการ |
|--|--------------------------------|

ทั้งนี้จำนวนของคณะกรรมการลำดับ (8) – (12) ให้กำหนดจำนวนตามความเหมาะสมของแต่ละองค์กรปกครองส่วนท้องถิ่น

ข.) รูปแบบสำหรับองค์กรปกครองส่วนท้องถิ่นขนาดเล็ก ประกอบด้วย

- | | |
|--|-------------------------|
| (1) นายองค์กรปกครองส่วนท้องถิ่น | ประธานกรรมการ |
| (2) ประธานสภาท้องถิ่น | กรรมการ |
| (3) รองนายองค์กรปกครองส่วนท้องถิ่น | กรรมการ |
| (4) ปลัดองค์กรปกครองส่วนท้องถิ่น | กรรมการ |
| (5) ผู้แทน/ผู้นำชุมชนในท้องถิ่น | กรรมการ |
| (6) ผู้แทนคณะกรรมการพัฒนาสตรี อย่างน้อย 2 คน | กรรมการ |
| (7) เจ้าหน้าที่ที่ได้รับมอบหมายด้านการส่งเสริม
การพัฒนาสตรี | กรรมการ
และเลขานุการ |

อย่างไรก็ตาม หากองค์กรปกครองส่วนท้องถิ่นมีความขาดแคลนบุคลากร งบประมาณ และผู้แทนในคณะกรรมการดังกล่าว ในระยะแรกองค์กรปกครองส่วนท้องถิ่นอาจมอบหมายภารกิจงานพัฒนาสตรีให้แก่คณะกรรมการพัฒนาท้องถิ่น เพื่อดำเนินการบูรณาการการพัฒนาสตรีไปพร้อมกับภารกิจด้านอื่นๆ

สำหรับอำนาจหน้าที่ของคณะกรรมการส่งเสริมการพัฒนาสตรีท้องถิ่นที่แต่งตั้งขึ้นมีดังนี้

- (1) วางแผน ประสานแผน ติดตามประเมินผลการดำเนินงานส่งเสริมและพัฒนาสตรีระยะ 3 ปี ตามวิสัยทัศน์และทิศทางการพัฒนาในกรอบงานขององค์กรปกครองส่วนท้องถิ่น
- (2) ติดตามแผนงาน/โครงการ/กิจกรรมส่งเสริมและพัฒนาสตรีประจำปี ให้มีการดำเนินงานสอดคล้องกับแผนฯ ปัญหาและความจำเป็นในท้องถิ่น
- (3) ส่งเสริม สนับสนุน ประสานงานให้ความร่วมมือกับหน่วยงานที่เกี่ยวข้องในการศึกษาวิจัยเกี่ยวกับการส่งเสริมและพัฒนาสตรีในพื้นที่องค์กรปกครองส่วนท้องถิ่น ทั้งในเรื่องปัญหาเฉพาะของกลุ่มต่างๆ รวมทั้งปัญหาของสตรีในทุกวัย และทุกมิติ (เศรษฐกิจ สังคม การศึกษา สุขภาพอนามัย และการจัดการทรัพยากร)

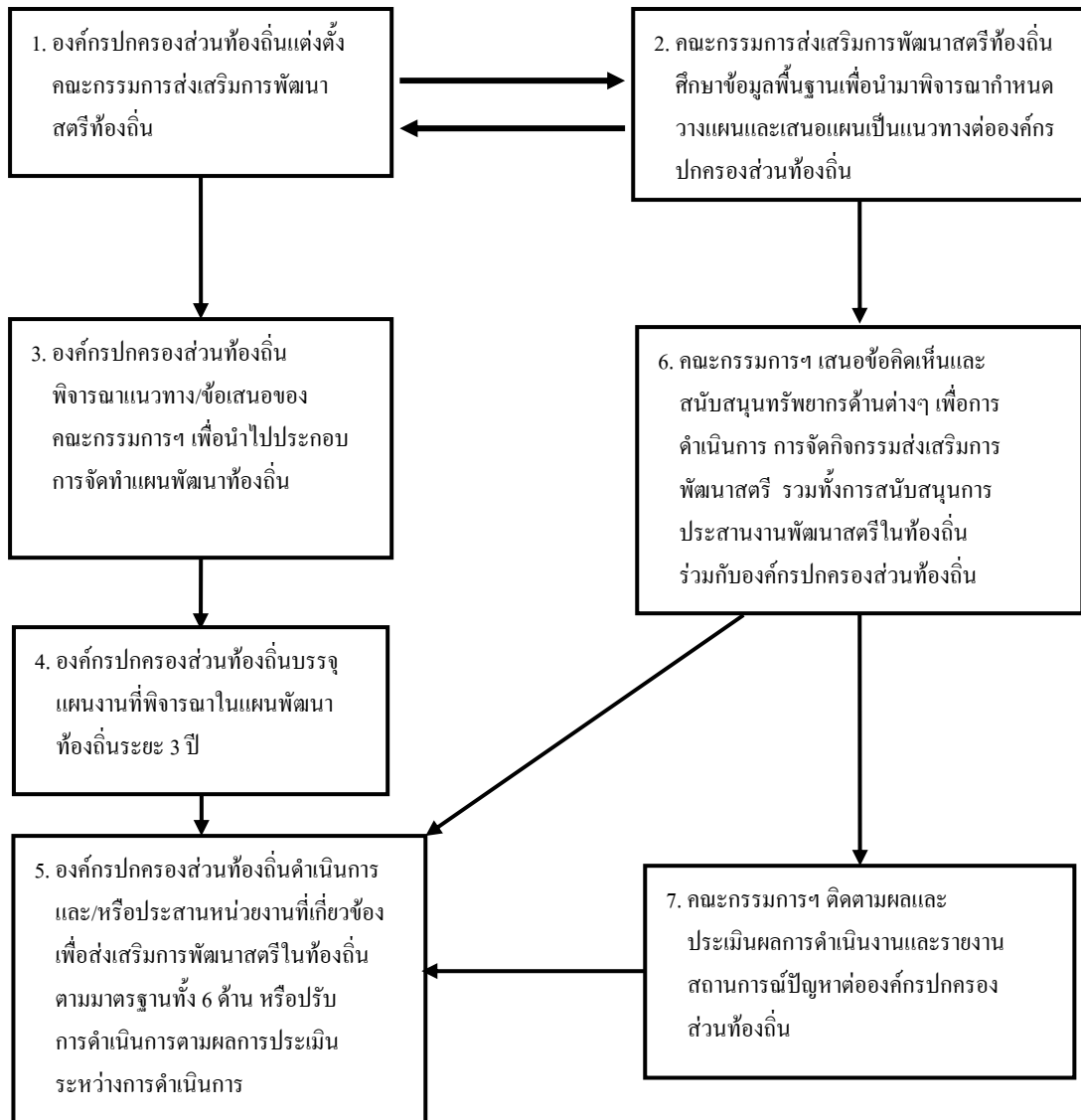
(4) รมรงค์และส่งเสริมให้องค์กรต่างๆ ในเขตพื้นที่ท้องถิ่น ทั้งภาคเอกชน ภาคประชาชนตระหนักถึงความสำคัญของการส่งเสริมการพัฒนาศตริ (เด็ก เยาวชน ผู้สูงอายุ ผู้พิการ ผู้ด้อยโอกาส) และถือว่าเป็นความรับผิดชอบของทุกคนในท้องถิ่นที่มีต่อกลุ่มต่างๆ ดังกล่าว

(5) สนับสนุนและระดมทรัพยากรในท้องถิ่นเพื่อการพัฒนาศตริ

(6) ติดตามและรายงานสถานการณ์ปัจจุบันของปัญหาศตริ (ทุกกลุ่มวัย) ในเขต องค์กรปกครองส่วนท้องถิ่นพร้อมทั้งนำเสนอแนวทางแก้ปัญหา

(7) แต่งตั้งคณะทำงานเพื่อช่วยเหลือการดำเนินงานในด้านต่างๆ ตามความเหมาะสม ภายใต้อำนาจหน้าที่ดังกล่าว คณะกรรมการฯ มีแนวทางในการดำเนินงานพัฒนาศตริ

ดังแผนภาพ 4.2



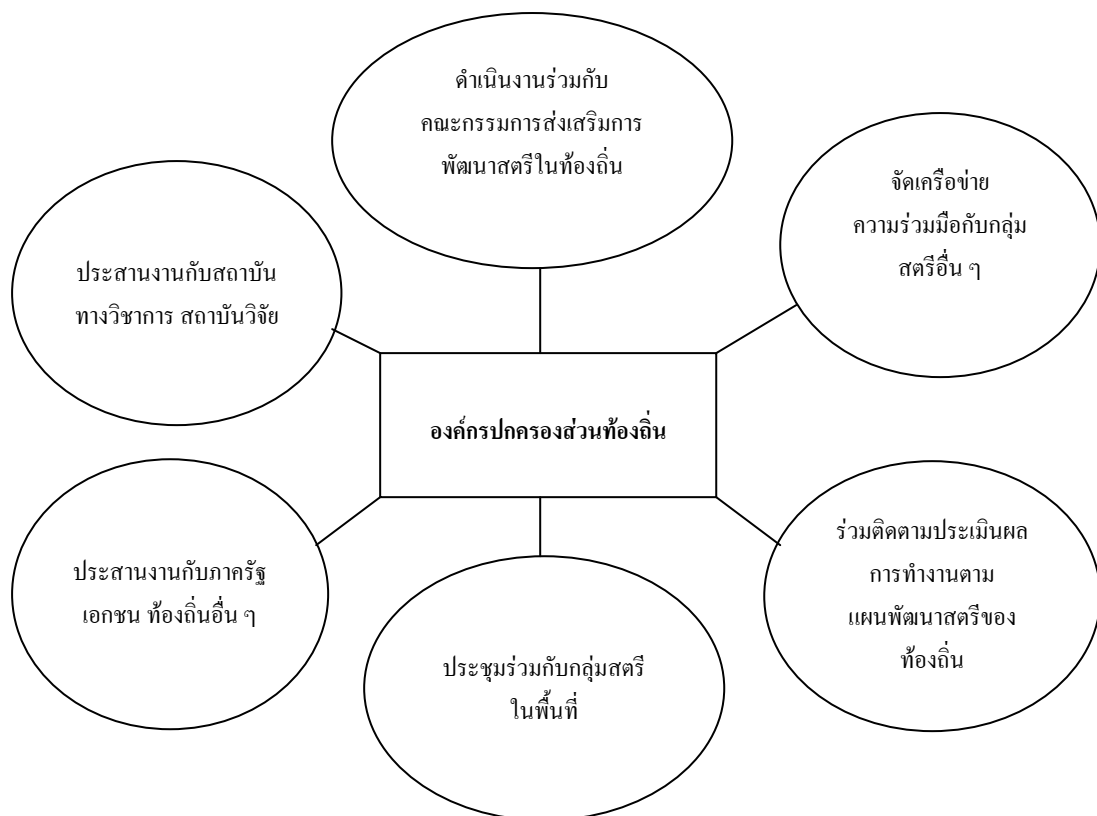
แผนภาพ 4.2 แนวทางการดำเนินการตามบทบาทและอำนาจหน้าที่ของคณะกรรมการส่งเสริมพัฒนาสตรี

- 2) การจัดทำฐานระบบข้อมูลและทะเบียนกลุ่มองค์กรสตรี คณะกรรมการพัฒนาสตรีในระดับท้องถิ่น และข้อมูลสตรีในทุกด้าน ทุกกลุ่มวัย
- 3) การกำหนดแผนปฏิบัติงานส่งเสริมการพัฒนาสตรีไปสู่มาตรฐาน ตัวชี้วัดคุณภาพกรอบระยะเวลา เพื่อใช้ในการติดตามและประเมินผล
- 4) จัดประชุมเชิงปฏิบัติการ (Workshop) ร่วมระดมความคิดเห็นและการมีส่วนร่วมจากทุกภาคส่วน ทุกฝ่ายที่เกี่ยวข้อง เพื่อกำหนดแผนการดำเนินงานระยะสั้น ระยะยาว
- 5) จัดสรรงบประมาณสนับสนุนโครงการ/กิจกรรมต่างๆอย่างเหมาะสม
- 6) จัดหาเจ้าหน้าที่ผู้รับผิดชอบงานด้านส่งเสริมการพัฒนาสตรี อย่างน้อย 1 คน ที่มีความเหมาะสมโดยเป็นบุคคลที่มีความสนใจในงานสวัสดิการสังคม การพัฒนาสตรี เด็ก เยาวชน และการจัดสวัสดิการกลุ่มผู้สูงอายุ ผู้ด้อยโอกาส ผู้พิการ เป็นต้น
- 7) จัดทำปฏิทินการดำเนินงานประจำปี เพื่อลำดับกิจกรรม โครงการต่างๆ ให้ทุกฝ่ายได้รับทราบ เพื่อที่จะได้มีส่วนร่วมอย่างมีคุณภาพ
- 8) การจัดตั้งกองทุนชุมชนเพื่อพัฒนาสตรี โดยครอบคลุมทั้งด้านสุขภาพ ด้านเศรษฐกิจ ด้านสังคมต่างๆ ในทุกกลุ่มวัย (เด็กหญิงกำพร้า เด็กหญิงที่ถูกกระทำ ถูกทารุณ ผู้หญิงที่ป่วยด้วยโรคร้ายแรง ผู้หญิงสูงอายุที่ถูกทอดทิ้ง ฯลฯ)
- 9) การจัดตั้งศูนย์ช่วยเหลือประสานและคุ้มครองสตรีในท้องถิ่น โดยให้คำปรึกษาในทุกด้าน โดยอาจประสานขอรับการสนับสนุนผู้เชี่ยวชาญด้านสังคมสงเคราะห์ จิตวิทยา การแพทย์ หมุนเวียนมาให้คำปรึกษา
- 10) สนับสนุน/ส่งเสริมให้มีการจัดสวัสดิการพิเศษรับเลี้ยงเด็กกลางวัน (Daycare) และสวัสดิการดูแลผู้สูงอายุเพื่อแบ่งเบาภาระสตรี

4.3.2 การประสานความร่วมมือกับหน่วยงานภายนอก องค์กรปกครองส่วนท้องถิ่นจำเป็นต้องมีการประสานงานกับหน่วยงานภายนอกทั้งภาครัฐ ภาคเอกชน ภาคประชาชน ภาคการเมือง รวมทั้งสถาบันทางวิชาการต่างๆ ทั้งนี้ในการจัดการในด้านนี้มีขั้นตอนการดำเนินงาน ดังนี้

- 1) การติดต่อประสานงานกับสถาบันทางวิชาการ สถาบันวิจัย องค์กรพัฒนาเอกชน ที่ทำงานเกี่ยวกับผู้หญิง ทั้งในระดับชาติ และระดับท้องถิ่น เพื่อขอความสนับสนุนและร่วมมือในการร่วมเป็นที่ปรึกษาในด้านการทำวิจัย โครงการ/กิจกรรม การเป็นวิทยากรฝึกอบรม การติดตามประเมินผล เป็นต้น

- 2) สร้างเครือข่ายความร่วมมือของกลุ่มสตรี องค์กรสตรี คณะกรรมการพัฒนาสตรี หมู่บ้าน คณะกรรมการพัฒนาสตรีตำบล ภายในองค์กรปกครองส่วนท้องถิ่น การเชื่อมโยงเครือข่ายกับท้องถิ่นอื่น และการเชื่อมโยงระดับสูงขึ้น เช่น คณะกรรมการพัฒนาสตรีอำเภอ เป็นต้น
- 3) ประสานงานกับหน่วยงาน/องค์กรระดับต่างๆ ทั้งภาครัฐ ภาคเอกชน หรือองค์กรปกครองส่วนท้องถิ่นที่มีผลงานด้านการส่งเสริมการพัฒนาสตรี เด็ก เยาวชน หรือกลุ่มผู้ด้อยโอกาส ผู้ยากลำบาก เพื่อให้กลุ่มสตรี กลุ่มแม่บ้าน ได้ศึกษาและเรียนรู้
- 4) ร่วมประชุมกับองค์กรสตรี กลุ่มสตรี คณะกรรมการพัฒนาสตรีระดับท้องถิ่น เพื่อรับฟังความคิดเห็น ปัญหา ความต้องการต่างๆ ทั้งนี้เพื่อนำมาเป็นข้อมูลในการจัดทำแผนงานการส่งเสริมการพัฒนาสตรี และเพื่อให้เกิดการมีส่วนร่วมของผู้หญิงในท้องถิ่นด้วย
- 5) การติดตามและประเมินผลการดำเนินงานตามมาตรฐานการส่งเสริมการพัฒนาสตรี และจัดทำรายงานประจำปี



แผนภาพ 4.3 การประสานความร่วมมือกับหน่วยงานอื่นเพื่อส่งเสริมการพัฒนาสตรี

4.4 แนวทางการจัดทำแผนยุทธศาสตร์ : เครื่องมือและกลไกการส่งเสริมการพัฒนาศตริ

ในการส่งเสริมการพัฒนาศตรินั้น องค์กรปกครองส่วนท้องถิ่นจำเป็นต้องจัดทำแผนการส่งเสริมการพัฒนาศตริ หรือแผนแม่บทส่งเสริมความเสมอภาคหญิง – ชาย ซึ่งเป็นแผนที่กระทรวงการพัฒนาสังคมและความมั่นคงของมนุษย์ได้ส่งเสริมให้ทุกส่วนราชการจัดทำให้สอดคล้องกับแผนพัฒนาองค์กรปกครองส่วนท้องถิ่นทั้งในเนื้อหาสาระและรูปแบบ รวมทั้งแผนดังกล่าวต้องสอดคล้องกับแผนพัฒนาศตริในแผนพัฒนาเศรษฐกิจและสังคมแห่งชาติ และควรสอดคล้องกับความต้องการและปัญหาของท้องถิ่นนั้นๆ การจัดทำแผนยุทธศาสตร์เป็นเครื่องมือและกลไกสำคัญในการส่งเสริมการพัฒนาศตริให้เป็นไปอย่างต่อเนื่อง โดยอาจจัดทำเป็นแผนพัฒนาระยะ 3 ปี ให้สอดคล้องกับระยะเวลาของแผนพัฒนาขององค์กรปกครองส่วนท้องถิ่น รวมทั้งเพื่อให้เกิดความเชื่อมโยงกับแผนงานด้านอื่นๆ ขององค์กรปกครองส่วนท้องถิ่นด้วย ซึ่งในกรณีของกรุงเทพมหานคร ได้มีการจัดทำแผนพัฒนาศตริของกรุงเทพมหานคร บรรจุไว้ในแผนพัฒนากรุงเทพมหานคร (ศึกษารายละเอียดในภาคผนวก ก)

4.4.1 หลักการพื้นฐานของการส่งเสริมการพัฒนาศตริ ในการจัดทำแผนและการดำเนินงานขององค์กรปกครองส่วนท้องถิ่น ควรตระหนักถึงหลักการในการส่งเสริมและพัฒนาศตริ ซึ่งเป็นพื้นฐานสำคัญกล่าวคือ

- 1) ความเสมอภาคและศักดิ์ศรีความเป็นมนุษย์ เพราะความเสมอภาคระหว่างเพศจะช่วยให้เสริมสร้างขีดความสามารถของประเทศในการสร้างความเป็นเจริญเติบโต ในการลดความยากจนในการบริหารอย่างมีประสิทธิภาพ การส่งเสริมความเสมอภาคในมิติหญิง-ชาย จึงเป็นส่วนสำคัญของกลยุทธ์การพัฒนาที่มุ่งเน้นให้คนทุกคน ทั้งผู้หญิงและผู้ชายหลุดพ้นจากความยากจน และสามารถยกระดับคุณภาพชีวิตของตนเองได้
- 2) บทบาทหญิงชาย ในเรื่องของสิทธิหน้าที่ ความรับผิดชอบต่างๆ และโอกาสต่างๆ ทางสังคมที่จะต้อง ไม่ถูกกำหนดหรือขึ้นอยู่กับว่าคุณคนนั้นเกิดเป็นผู้หญิงหรือผู้ชาย
- 3) การจัดการเลือกปฏิบัติต่อสตรี เพื่อผู้หญิงจะมีโอกาสในการพัฒนาศักยภาพได้อย่างเต็มที่ เป็นคนที่มีความเป็นมนุษย์เท่าเทียมกับผู้ชายในทุกๆ ด้าน
- 4) การส่งเสริมการมีส่วนร่วมของสตรีในการพัฒนา เพื่อแก้ไขปัญหาที่เกิดขึ้นกับผู้หญิง อีกทั้งปัญหาเรื่องการขาดโอกาสในสังคม, ปัญหาความยากจนและปัญหาด้านการไม่มีส่วนร่วมในกระบวนการพัฒนาอย่างเต็มที่

4.4.2 ความมุ่งหวังของการส่งเสริมการพัฒนาสตรี บทบาทขององค์กรปกครองส่วนท้องถิ่นในการพัฒนาคุณภาพชีวิตของประชาชนในชุมชนท้องถิ่นนั้น ครอบคลุมในทุกกลุ่ม ทุกเพศและทุกวัย สำหรับการส่งเสริมการพัฒนาสตรีขององค์กรปกครองส่วนท้องถิ่นนั้น มีความมุ่งหวังเพื่อ

- 1) สตรีมีศักยภาพเพียงพอในทุกด้านที่จะสามารถพึ่งพาตนเองได้ มีคุณภาพชีวิตที่ดี และสามารถอยู่ในสังคมได้อย่างมีความสุขและมีคุณค่าตลอดทุกช่วงอายุ
- 2) สตรีมีส่วนร่วมในกระบวนการพัฒนาและกระบวนการตัดสินใจในทุกด้านและทุกระดับ
- 3) สตรีได้รับการคุ้มครองจากครอบครัว ชุมชน และสังคม และการปฏิบัติอย่างเสมอภาคกับชาย
- 4) สตรีมีโอกาสในการเข้าถึงสื่อ และไม่ตกเป็นเครื่องมือในเชิงการค้าและพาณิชย์
- 5) สตรีได้รับประโยชน์จากการบริหารจัดการเพื่อความก้าวหน้าของสตรีที่เข้มแข็ง และมีประสิทธิภาพอย่างสม่ำเสมอ

4.4.3 วัตถุประสงค์เพื่อการจัดทำแผนยุทธศาสตร์ส่งเสริมการพัฒนาสตรี คือ

- 1) เพื่อจัดทำแผนยุทธศาสตร์ส่งเสริมการพัฒนาสตรีที่ตอบสนองต่อปัญหาความต้องการ และศักยภาพขององค์กรปกครองส่วนท้องถิ่นต่อการส่งเสริมการพัฒนาสตรี
- 2) เพื่อเป็นกรอบในการส่งเสริมการพัฒนา และเป็นแนวทางในการดำเนินงาน
- 3) เป็นเครื่องมือในการประสานแผนส่งเสริมการพัฒนาสตรีรวมทั้งการพัฒนาในกลุ่มอื่นๆ ที่เกี่ยวข้องกัน ซึ่งถือเป็นงานที่องค์กรปกครองส่วนท้องถิ่นต้องรับผิดชอบดูแล เช่น งานด้านเด็ก เยาวชน ผู้สูงอายุ และผู้พิการ
- 4) เพื่อประสานการพัฒนาให้สอดคล้องทั้งในระดับส่วนกลาง ส่วนภูมิภาค และส่วนท้องถิ่น รวมทั้งชุมชน

4.4.4 กลยุทธ์และเทคนิคในการจัดทำแผนยุทธศาสตร์ส่งเสริมการพัฒนาสตรี ในการจัดทำแผนการส่งเสริมการพัฒนาสตรีที่สอดคล้องกับความต้องการ ปัญหาและศักยภาพ ตลอดจนมิติความเปลี่ยนแปลงที่เป็นอยู่นั้น ควรที่จะดำเนินการ โดยใช้กลยุทธ์และเทคนิควิธีการดังนี้

- 1) เพื่อพัฒนาบุคลากรขององค์กรปกครองส่วนท้องถิ่นให้มีทักษะและความสามารถในการจัดทำแผนยุทธศาสตร์การส่งเสริมการพัฒนาสตรี

2) การศึกษาข้อมูลเกี่ยวกับปัญหาและความต้องการของสตรี บริบทการพัฒนาสตรี ในปัจจุบัน แนวคิดการพัฒนาสตรี กรอบแผนพัฒนาสตรีของชาติ มาตรฐานการส่งเสริมการพัฒนาสตรี เป็นต้น

3) การรับฟังความคิดเห็นของผู้แทนจากฝ่ายต่างๆ ที่เกี่ยวข้องทั้งภาคประชาชนและองค์กรปกครองส่วนท้องถิ่น หน่วยงานของภาครัฐและเอกชน

4) การจัดเวทีแลกเปลี่ยน การพูดคุยปรึกษา ชี้แจงวัตถุประสงค์ของการจัดทำแผน หากดูร่วมความเต็มใจและตั้งใจ และแสวงหาความร่วมมือกับองค์กรชุมชนต่างๆ เช่น สมาชิกองค์กรปกครองส่วนท้องถิ่น กำนัน ผู้ใหญ่บ้าน และพระสงฆ์ เป็นต้น

5) กระบวนการรวบรวมข้อมูลเพื่อใช้ในการวางแผนฯ จำเป็นต้องให้ชุมชนมีส่วนร่วมรับรู้และให้ข้อมูล เพื่อให้เกิดการรับรู้ ซึ่งจะนำไปสู่การยอมรับและการสนับสนุนการดำเนินงานตามแผนฯ

6) ใช้แผนยุทธศาสตร์เพื่อเป็นกรอบในการกำหนดโครงการ/กิจกรรม ซึ่งเมื่อได้ดำเนินการวิเคราะห์ข้อมูลแล้ว นำข้อมูลที่ได้มาพัฒนาสู่โครงการหรือกิจกรรมในแผนพัฒนา 3 ปี ขององค์กรปกครองส่วนท้องถิ่น โดยพิจารณาตามสำคัญของปัญหา ความเร่งด่วนของแหล่งทุนและการดำเนินการ เป็นต้น

4.4.5 กระบวนการและขั้นตอนการจัดทำแผนยุทธศาสตร์การส่งเสริมการพัฒนาสตรี

การจัดทำแผนยุทธศาสตร์การส่งเสริมการพัฒนาสตรีขององค์กรปกครองส่วนท้องถิ่น จำเป็นต้องให้ชุมชนร่วมกันพัฒนาขึ้น อันเป็นกระบวนการเรียนรู้ทำให้เข้าใจศักยภาพที่แท้จริงของตนเอง และพบแนวทางในการพัฒนาหรือการแก้ไขปัญหาของหมู่บ้าน ตำบล ท้องถิ่น จึงต้องมาจากคนในชุมชน/ท้องถิ่น เป็นหลัก สำหรับเป้าหมายในการจัดทำแผนยุทธศาสตร์การส่งเสริมการพัฒนาสตรีขององค์กรปกครองส่วนท้องถิ่น ต้องเริ่มต้นจากการเก็บข้อมูลต่างๆ เช่น ทรัพยากรในชุมชนที่มีอยู่ ตลอดจนสถานการณ์ปัญหาต่างๆ และกระบวนการจัดการของชุมชนและบางเรื่องจำเป็นต้องร่วมมือที่กว้างขวางมากกว่ากลุ่มเดียวหรือหมู่เดียวกัน หลังจากนั้นก็นำสู่กระบวนการและขั้นตอนวางแผนยุทธศาสตร์การส่งเสริมการพัฒนาสตรี ซึ่งมีขั้นตอนการดำเนินงานดังนี้

ขั้นตอนที่ 1 องค์กรปกครองส่วนท้องถิ่นเตรียมความพร้อมให้แก่เจ้าหน้าที่ผู้ปฏิบัติงานวางแผนยุทธศาสตร์

ขั้นตอนที่ 2 คณะกรรมการส่งเสริมการพัฒนาสตรีท้องถิ่น โดยการสนับสนุนขององค์กรปกครองส่วนท้องถิ่นจัดประชุมเชิงปฏิบัติการเพื่อชี้แจงทำความเข้าใจแก่ผู้ที่มีส่วนเกี่ยวข้อง การรับฟังปัญหา ความต้องการและศักยภาพจากชุมชน ผู้แทนจากคณะกรรมการพัฒนาสตรีในพื้นที่หน่วยงานของ

ภาครัฐและเอกชน ในการพัฒนา เพื่อกำหนดวิสัยทัศน์ภารกิจหลักและ
จุดมุ่งหมายการพัฒนาสตรี

ขั้นตอนที่ 3 คณะกรรมการส่งเสริมพัฒนาสตรีท้องถิ่นพิจารณากำหนดยุทธศาสตร์
การพัฒนาสตรี โดยการบูรณาการแนวทางการพัฒนาในด้านส่งเสริม
การพัฒนาสตรีกับกลุ่มอื่นๆ หรืองานด้านส่งเสริมคุณภาพชีวิต

ขั้นตอนที่ 4 คณะกรรมการส่งเสริมการพัฒนาสตรีท้องถิ่น เสนอแผนยุทธศาสตร์
การส่งเสริมการพัฒนาสตรีให้แก่องค์กรปกครองส่วนท้องถิ่น เพื่อใช้
เป็นกรอบในการจัดทำแผนพัฒนา 3 ปี

4.4.6 เงื่อนไขในการส่งเสริมการพัฒนาสตรีขององค์กรปกครองส่วนท้องถิ่น เพื่อที่จะทำให้
กระบวนการการพัฒนาสตรีในท้องถิ่นเป็นไปตามความมุ่งหวัง ควรมีแนวทางการดำเนินงานดังนี้

- 1) สร้างระบบการให้ข้อมูล ข่าวสารและความรู้ต่างๆ
- 2) การสนับสนุนด้านงบประมาณที่จำเป็นเพื่อเสริมสร้างการดำเนินงาน
- 3) สนับสนุนเครื่องมือ และเทคโนโลยีที่ทันสมัยอย่างเพียงพอและเหมาะสมแก่การ
ดำเนินงาน
- 4) สนับสนุนองค์ความรู้ เทคนิควิธีการใหม่ๆ และมีการแลกเปลี่ยนเรียนรู้กัน
- 5) ปรับปรุงกฎระเบียบที่เป็นอุปสรรคและสร้างกฎระเบียบใหม่มาสนับสนุนศักยภาพ
ของสตรี
- 6) สนับสนุนให้ผู้หญิงรวมกลุ่มกันแก้ไขปัญหาในชุมชนท้องถิ่นมากขึ้น
- 7) สนับสนุนให้ทำงานแบบภาคีเครือข่าย
- 8) เสริมสร้างศักยภาพของกลุ่มสตรีให้เกิดเป็นเครือข่ายที่ยั่งยืน

4.5 แนวทางการประสานงานเพื่อส่งเสริมการพัฒนาสตรี

ในการดำเนินงานเพื่อส่งเสริมการพัฒนาสตรีให้สำเร็จลุล่วงได้นั้น องค์กรปกครองส่วน
ท้องถิ่นต้องมีการประสานงานกับหน่วยงานที่เกี่ยวข้อง เพื่อให้การดำเนินงานเป็นไปอย่างมีประสิทธิภาพ
ตามวัตถุประสงค์และเป้าหมายตามมาตรฐานการส่งเสริมการพัฒนาสตรีนั้น โดยการสร้างองค์กร
เครือข่ายที่ดำเนินงานร่วมในมาตรฐานงานส่งเสริมการพัฒนาสตรีทั้ง 6 ด้านนั้น องค์กรภาคีเครือข่ายที่
เกี่ยวข้องมีดังนี้



แผนภาพ 4.4 องค์กรภาคีเครือข่ายที่เกี่ยวข้องกับการดำเนินงานด้านส่งเสริมการพัฒนาสตรี

ทั้งนี้บทบาทขององค์กรภาคีต่างๆ จะมีส่วนในการดำเนินงานตามมาตรฐานขององค์กรปกครองส่วนท้องถิ่น ซึ่งบทบาทขององค์กรต่างๆ จะมีมาก/น้อยนั้นขึ้นอยู่กับปัจจัยความสามารถในการประสานงานขององค์กรปกครองส่วนท้องถิ่น และจุดเน้นของงานด้านการพัฒนาศรีที่อาจแตกต่างกันไปในแต่ละท้องถิ่น ยกตัวอย่างกรณีการจัดบริการสวัสดิการสังคมและสังคมสงเคราะห์ขั้นพื้นฐานแก่สตรีตามบทบาทอำนาจหน้าที่ของกรมพัฒนาสังคมและสวัสดิการ กระทรวงการพัฒนาสังคมและความมั่นคงของมนุษย์ มีการจัดให้บริการแก่สตรี (ศึกษารายละเอียดในภาคผนวก ง) ดังนี้

- 1) การรับคนไร้ที่พึ่งเข้าสถานสงเคราะห์
- 2) การเข้ารับการคุ้มครองในสถานแรกรับ
- 3) การเข้ารับการคุ้มครองในสถานคุ้มครองและพัฒนาอาชีพ
- 4) การเข้ารับการฝึกอาชีพศูนย์สงเคราะห์และฝึกอาชีพ