

## บทที่ 4

### การฃาปนกิจสงเคราะห์

หลักการของการฃาปนกิจสงเคราะห์ คือการมุงสงเคราะห์เฉพาะเมื่อมีการตายเกิดขึ้น โดยประชาชนมีส่วนร่วมช่วยเหลือเกื้อกูลกันเอง ซึ่งกลุ่มพลังของประชาชนนี้จะเป็นรากฐานสำคัญอันนำไปสู่ความมั่นคง เข้มแข็งของครองครัว ชุมชน และสังคมอย่างแท้จริง

ตามพระราชบัญญัติกำหนดแผนและขั้นตอนการกระจายอำนาจให้แก่องค์กรปกครองส่วนท้องถิ่น พ.ศ. 2542 กำหนดให้สำนักงานกิจการสตรีและสถาบันครอบครัว กระทรวงการพัฒนาสังคมและความมั่นคงของมนุษย์ ถ่ายโอนงานฃาปนกิจสงเคราะห์ให้แก่ เทศบาล เมืองพัทยา องค์การบริหารส่วนตำบล องค์การบริหารส่วนจังหวัด และกรุงเทพมหานคร คือ

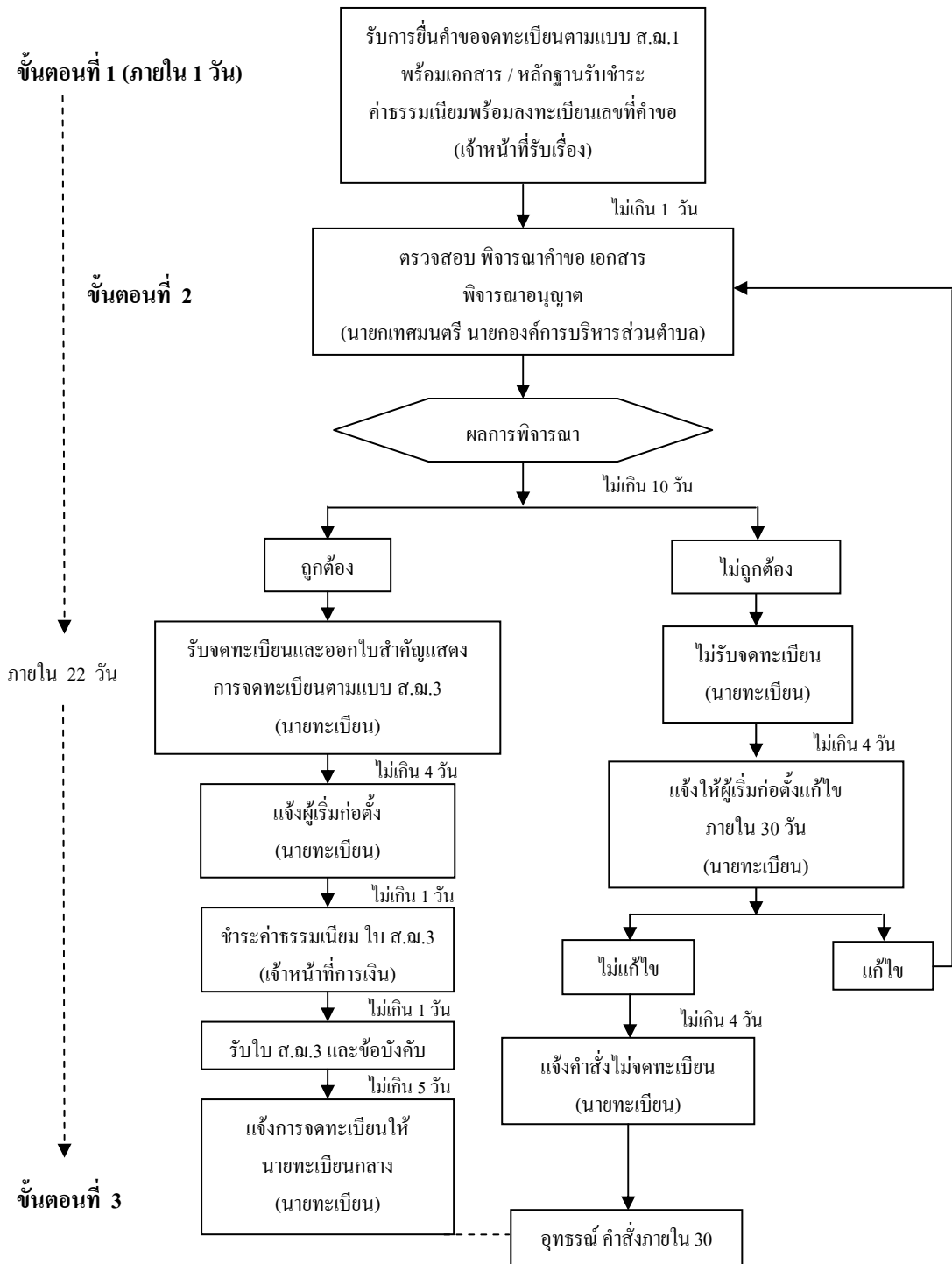
- การรับจดทะเบียนสมาคมฃาปนกิจสงเคราะห์
- งานสถิติและทะเบียนสมาคมฃาปนกิจสงเคราะห์
- งานตรวจสอบสมาคมฃาปนกิจสงเคราะห์

และโดยที่ภารกิจเหล่านี้เป็นภารกิจใหม่ขององค์กรปกครองส่วนท้องถิ่น ในการปฏิบัติงานจึงต้องมีการรวบรวมแนวทางปฏิบัติ หรือหลักเกณฑ์ และเงื่อนไขจากกฎหมายต่างๆ ที่เกี่ยวข้องเพื่อเป็นแนวทางปฏิบัติในการดำเนินการต่อไป

#### 4.1 การจดทะเบียนสมาคมฃาปนกิจสงเคราะห์

ขั้นตอนและรายละเอียดในการดำเนินการ (ตามประกาศกระทรวงการพัฒนาสังคมและความมั่นคงของมนุษย์ เรื่อง หลักเกณฑ์และวิธีการยื่นคำขอจดทะเบียนจัดตั้งสมาคมฃาปนกิจสงเคราะห์ (มีผลบังคับใช้ตั้งแต่วันที่ 13 มีนาคม 2546) มีดังนี้

### 4.1.1 ขั้นตอนการดำเนินการขอจดทะเบียนจัดตั้งสมาคมฌาปนกิจสงเคราะห์



**ขั้นตอนที่ 1** รับคำขอจดทะเบียน (ดำเนินการแล้วเสร็จ ภายใน 1 วัน) ให้ผู้เริ่มกิจการ จัดตั้งจำนวน ไม่น้อยกว่า 7 คน ยื่นคำขอตามแบบ ส.ฉ.1 พร้อมด้วย เอกสารหลักฐาน ดังนี้

- 1) ข้อบังคับของสมาคมฉบับกิจสงเคราะห์ จำนวน 3 ฉบับ
- 2) สำเนาบัตรประจำตัวประชาชนหรือสำเนาบัตรประจำตัวเจ้าหน้าที่ของรัฐ และสำเนาทะเบียนบ้านของผู้เริ่มกิจการจัดตั้งทุกคน
- 3) ประวัติของผู้เริ่มกิจการจัดตั้งทุกคนตามแบบ ส.ฉ.2
- 4) แผนผังที่ตั้งสำนักงานของสมาคมฉบับกิจสงเคราะห์
- 5) หนังสืออนุญาตให้ใช้สถานที่เพื่อเป็นที่ตั้งของสมาคมฉบับกิจสงเคราะห์
- 6) เอกสารอื่นๆ (ถ้ามี)

**ขั้นตอนที่ 2** ตรวจสอบ-รับจดทะเบียน

**กรณีที่ 1** ถ้าการยื่นคำขอได้ปฏิบัติตามถูกต้องครบถ้วนให้นายทะเบียนรับจดทะเบียนและให้ออกใบสำคัญตามแบบที่รัฐมนตรีประกาศกำหนด (แบบ ส.ฉ. 3) ให้สมาคมนั้น

**กรณีที่ 2** ถ้าการยื่นคำขอนั้น นายทะเบียนเห็นว่ามิได้ปฏิบัติตามให้ถูกต้องครบถ้วนให้นายทะเบียนมีคำสั่งให้ผู้ยื่นคำขอแก้ไขเปลี่ยนแปลงให้ถูกต้อง เมื่อแก้ไขเปลี่ยนแปลงถูกต้องแล้วให้นายทะเบียนออกใบสำคัญแสดงการจดทะเบียนให้สมาคมนั้น

ถ้าผู้ยื่นคำขอไม่แก้ไขหรือเปลี่ยนแปลงให้ถูกต้องภายใน 30 วัน นับตั้งแต่วันทราบคำสั่ง นายทะเบียน ให้นายทะเบียนมีคำสั่งไม่รับจดทะเบียน พร้อมแจ้งคำสั่งไม่รับจดทะเบียนพร้อมเหตุผลไปยังผู้ขอภายใน 30 วัน นับแต่วันยื่นคำขอ

ผู้จดทะเบียนมีสิทธิอุทธรณ์คำสั่งต่อปลัดกระทรวง โดยทำเป็นหนังสือยื่นต่อ นายทะเบียนภายใน 30 วัน นับตั้งแต่วันที่รับแจ้งคำสั่งและให้นายทะเบียนส่งคำอุทธรณ์ไปยัง ปลัดกระทรวงโดยมิชักช้า

ปลัดกระทรวงต้องวินิจฉัยให้แล้วเสร็จภายใน 60 วัน นับแต่วันยื่นอุทธรณ์ และคำวินิจฉัย ของปลัดกระทรวงให้เป็นที่สุด

**ขั้นตอนที่ 3** ให้นำทะเบียนประจำท้องที่แจ้งการจดทะเบียนสมาคมให้นำทะเบียนกลางเพื่อดำเนินการประกาศการจดทะเบียนสมาคมฉาปนกิจสงเคราะห์ในราชกิจจานุเบกษาต่อไป

(ตัวอย่าง แบบ ส.ฉ.1 ส.ฉ.2 และ ส.ฉ.3 คูได้จากภาคผนวก)

สำหรับคุณสมบัติของผู้ริเริ่มก่อตั้งสมาคมฉาปนกิจสงเคราะห์ตามประกาศกระทรวงพัฒนาสังคมและความมั่นคงของมนุษย์ เรื่อง คุณสมบัติของผู้ริเริ่มก่อการตั้งสมาคมฉาปนกิจสงเคราะห์ ลงวันที่ 27 ธันวาคม 2545 และมีผลบังคับใช้ตั้งแต่วันที่ 13 มีนาคม 2546 มีดังนี้

- 1) มีสัญชาติไทย
- 2) มีอายุไม่ต่ำกว่า 25 ปีบริบูรณ์
- 3) มีวุฒิการศึกษาไม่ต่ำกว่าชั้นประถมศึกษาปีที่ 4
- 4) มีภูมิลำเนาหรือถิ่นที่อยู่ในจังหวัดที่ยื่นคำขอจดทะเบียนจัดตั้งสมาคมฉาปนกิจสงเคราะห์เป็นเวลาไม่น้อยกว่า 1 ปี
- 5) มีอาชีพเป็นหลักแหล่งและมีฐานะมั่นคง
- 6) ไม่เป็นผู้มีความประพฤติเสื่อมเสีย หรือบกพร่องในศีลธรรมอันดี
- 7) ไม่เป็นภิกษุ สามเณร นักพรต หรือนักบวชในศาสนาใด
- 8) ไม่เคยถูกนายทะเบียนสมาคมฉาปนกิจสงเคราะห์ประจำท้องที่สั่งให้พ้นจากตำแหน่งกรรมการสมาคมฉาปนกิจสงเคราะห์
- 9) ไม่เคยถูกที่ประชุมใหญ่สมาคมฉาปนกิจสงเคราะห์ถอดถอนให้ออกจากตำแหน่งกรรมการ เพราะเหตุทุจริตต่อหน้าที่ หรือ ไม่เคยต้องโทษตามกฎหมายว่าด้วยการฉาปนกิจสงเคราะห์

#### 4.1.2 การแก้ไขหรือเพิ่มเติมข้อบังคับของสมาคมฉาปนกิจสงเคราะห์

(ดำเนินการให้แล้วเสร็จภายใน 7 วัน)

**ขั้นตอนที่ 1** รับคำขอ พร้อมเอกสาร ดังนี้

- 1) รายงานการประชุมที่มีมติให้มีการแก้ไขหรือเพิ่มเติมข้อบังคับของสมาคมฉาปนกิจสงเคราะห์
- 2) ข้อบังคับของสมาคมฉาปนกิจสงเคราะห์เฉพาะส่วนที่เข้าไปเพิ่มเติม

## ขั้นตอนที่ 2 ตรวจสอบ-จดทะเบียน

เมื่อได้รับคำขอจดทะเบียนพร้อมเอกสารหลักฐานจากผู้ยื่นขอแล้วให้นายทะเบียนสมาคมฌาปนกิจสงเคราะห์ประจำท้องที่ตรวจสอบเอกสารหลักฐาน หากเห็นว่าเอกสารหลักฐานถูกต้องครบถ้วนและเข้าหลักเกณฑ์ที่รับจดทะเบียนได้ให้ผู้ยื่นคำขอชำระค่าธรรมเนียมและให้นายทะเบียนออกใบสำคัญแสดงการจดทะเบียนแก้ไขเพิ่มเติมข้อบังคับตามแบบ ส.ฌ.5 ให้แก่สมาคมฌาปนกิจสงเคราะห์

ในกรณีที่นายทะเบียนเห็นว่าในการขอจดทะเบียนมิได้ปฏิบัติให้ถูกต้องครบถ้วนหรือในกรณีที่มีการอุทธรณ์คำสั่งให้ดำเนินการเช่นเดียวกันกับกรณีที่ 2 ของขั้นตอนที่ 2 ในการจดทะเบียนสมาคมฌาปนกิจสงเคราะห์ (ข้อ 3.1.1)

(ตัวอย่างแบบ ส.ฌ.4 และแบบ ส.ฌ.5 ดูได้จากภาคผนวก)

### 4.1.3 การขอจดทะเบียนแต่งตั้งและเปลี่ยนตัวกรรมการของสมาคมฌาปนกิจสงเคราะห์

(ดำเนินการให้แล้วเสร็จภายใน 7 วัน)

#### ขั้นตอนที่ 1 รับคำขอ พร้อมเอกสาร ดังนี้

- 1) รายงานการประชุมใหญ่ของสมาคมฌาปนกิจสงเคราะห์ที่มีมติแต่งตั้งและเปลี่ยนตัวกรรมการของสมาคมฌาปนกิจสงเคราะห์
- 2) ประวัติกรรมการที่ได้รับเลือกตั้งตามแบบ ส.ฌ.2
- 3) สำเนาบัตรประจำตัวประชาชนหรือสำเนาบัตรประจำตัวเจ้าหน้าที่ของรัฐและสำเนาทะเบียนบ้านของกรรมการทุกคน
- 4) เอกสารอื่นๆ (ถ้ามี)

#### ขั้นตอนที่ 2 ตรวจสอบ-จดทะเบียน แก้ไขเพิ่มเติมเกี่ยวกับกรรมการ

ปฏิบัติเช่นเดียวกันกับขั้นตอนที่ 2 ของข้อ 3.1.2 และใช้ใบสำคัญแสดงการจดทะเบียนแต่งตั้งและเปลี่ยนตัวกรรมการตามแบบ ส.ฌ.7

(ตัวอย่างแบบ ส.ฌ.6 และแบบ ส.ฌ.7 ดูได้จากภาคผนวก)

### 4.1.4 อัตราค่าธรรมเนียม

- 1) คำขอจดทะเบียนสมาคมฌาปนกิจ  
สงเคราะห์

ฉบับละ 100 บาท

2)	คำขอจดทะเบียนแก้ไขหรือเพิ่มเติม ข้อบังคับของสมาคมฉาปนกิจสงเคราะห์	ฉบับละ	50 บาท
3)	คำขอจดทะเบียนตั้งหรือเปลี่ยนตัว กรรมการของสมาคมฉาปนกิจสงเคราะห์	ฉบับละ	50 บาท
4)	คำขอตรวจหรือคัดเอกสารเกี่ยวกับ สมาคมฉาปนกิจสงเคราะห์	ฉบับละ	50 บาท
5)	คำขอเกี่ยวกับสมาคมฉาปนกิจสงเคราะห์ อย่างอื่น นอกจาก (1) (2) (3) และ (4)	ฉบับละ	25 บาท
6)	ใบสำคัญแสดงการจดทะเบียนสมาคม ฉาปนกิจสงเคราะห์	ฉบับละ	500 บาท
7)	ใบแทนใบสำคัญแสดงการจดทะเบียน สมาคมฉาปนกิจสงเคราะห์	ฉบับละ	100 บาท
8)	การรับรองสำเนาเอกสารเกี่ยวกับ สมาคมฉาปนกิจสงเคราะห์	ฉบับละ	25 บาท

## 4.2 งานสถิติและทะเบียนสมาคมฉาปนกิจสงเคราะห์

### 4.2.1 งานสถิติ

องค์กรปกครองส่วนท้องถิ่นควรทำสถิติของจำนวนสมาคมฉาปนกิจสงเคราะห์ และสมาชิกของสมาคมฉาปนกิจสงเคราะห์ เพื่อใช้ในการบริหารจัดการเกี่ยวกับคุณภาพชีวิตและความเป็นอยู่ของประชาชนในท้องถิ่นนั้นๆ

#### 1) สถิติสมาคมฉาปนกิจสงเคราะห์

- จำนวนสมาคมฉาปนกิจสงเคราะห์ทั้งหมดของท้องถิ่นที่ได้จดทะเบียนไว้ โดยแยกเป็นจำนวนเดิมและที่จดทะเบียนใหม่ในปีที่ทำสถิติ
- จำนวนสมาคมฉาปนกิจสงเคราะห์ที่ล้มเลิก
- จำนวนรวมทั้งหมดของสมาคมฉาปนกิจสงเคราะห์ในท้องถิ่นนั้น

**2) สถิติสมาชิกของสมาคมฌาปนกิจสงเคราะห์**

จากรายงานที่แต่ละสมาคมฌาปนกิจสงเคราะห์ในท้องถิ่นต้องส่งให้นายทะเบียนประจำท้องที่ในแต่ละปี องค์กรปกครองส่วนท้องถิ่นอาจกำหนดให้มีการจัดทำสถิติของสมาชิกฌาปนกิจสงเคราะห์ทั้งหมดของท้องถิ่น ได้โดยอาจประกอบด้วยจำนวนต่างๆ เช่น

- จำนวนสมาชิกยกมาต้นปี
- จำนวนสมาชิกเพิ่มระหว่างปี
- จำนวนสมาชิกตายระหว่างปี
- จำนวนสมาชิกลาออกระหว่างปี
- จำนวนสมาชิกถูกคัดชื่อออกระหว่างปี
- สมาชิกคงเหลือสิ้นปี
- จำนวนเงินได้จากการจ่ายค่าสมาชิกสงเคราะห์
- อื่นๆ

ตัวอย่างตาราง เช่น

**สถิติการรับสมาชิกของสมาคมฯ ปี 2540-21 สิงหาคม 2545**

ลำดับ	รายการ	2540	2541	2542	2543	2544	มกราคม – 21 ส.ค. 2545	หมายเหตุ
1.	สมาชิกยกมาต้นปี	5,294	6,073	6,277	6,325	6,409	6,539	
2.	สมาชิกเพิ่มระหว่างปี	1,270	879	484	518	408	326	
3.	สมาชิกตายระหว่างปี	192	232	229	240	228	164	
4.	สมาชิกลาออกระหว่างปี	8	60	19	39	8	2	
5.	สมาชิกถูกคัดชื่อ	291	383	188	155	42	50	
6.	สมาชิกคงเหลือสิ้นปี	6,073	6,277	6,235	6,409	6,539	6,649	
7.	สมาชิกเพิ่มสุทธิ	779	204	48	84	130	110	
8.	สมาชิกจ่ายเงินสงเคราะห์ ศพคนละ/ต่อปี	3,840	4,176	4,122	4,320	4,104	2,952	

- หมายเหตุ 1. ถ้าเพิ่มสมาชิกอีก 1,500 ราย สามารถลดเงินสงเคราะห์ศพจากศพละ 18 บาท เหลือศพละ 15 บาท  
 2. ถ้าเพิ่มสมาชิกอีก 3,500 ราย สามารถลดเงินสงเคราะห์ศพจากศพละ 18 บาท เหลือศพละ 12 บาท  
 3. ขณะนี้มีผู้สมัครไว้ยังไม่ครบอายุการทดสอบสุขภาพ จำนวน 335 ราย

#### 4.2.2 งานทะเบียนสมาคมฉาปนกิจสงเคราะห์

เมื่อนายทะเบียนประจำท้องถิ่นได้ดำเนินการจดทะเบียนในเรื่องต่างๆ แล้วควรทำทะเบียนไว้ควบคุมโดยอาจมีทะเบียนต่างๆ ดังนี้

##### 1) ทะเบียนคำขอ อาจประกอบด้วย

- เลขที่คำขอ
- วัน เดือน ปี
- ชื่อสมาคม
- เรื่อง
- หมายเหตุ เป็นต้น

สมุดทะเบียนคำขอเป็นสมุดทะเบียนที่แตกต่างหากจากสมุดทะเบียนรับ-ส่งหนังสือปกติของงานสารบรรณ การออกเลขที่คำขอจะเรียงลำดับไปตลอดปี เลขทะเบียนคำขอจะนำไปใช้ประกอบในการดำเนินการต่างๆ เช่น การแก้ไขหรือเพิ่มเติมข้อบังคับสมาคมฉาปนกิจสงเคราะห์ แบบ ส.ฉ. 4 เป็นต้น

ตัวอย่างตารางอยู่ในภาคผนวก ค.

##### 2) ทะเบียนคำสั่ง อาจประกอบด้วย

- ลำดับที่
- วันอนุมัติ
- เลขที่คำสั่ง
- ชื่อสมาคม
- เรื่อง
- หมายเหตุ เป็นต้น

สมุดทะเบียนคำสั่งเป็นสมุดทะเบียนคำสั่งที่แตกต่างหากเฉพาะงานฉาปนกิจสงเคราะห์ เลขที่คำสั่งจะเรียงตามลำดับในแต่ละปี โดยเริ่มจาก 1/ปี พ.ศ. ไปจนหมดปี และเมื่อเริ่มปี พ.ศ. ใหม่ ก็เริ่มต้น 1/ปี พ.ศ. ใหม่ เช่น เลขที่คำสั่ง ที่ 1/2549... เลขที่คำสั่ง 8/2549 เป็นต้น

ตัวอย่างตารางอยู่ในภาคผนวก ค.



3) ทะเบียนสมาคมฉนวนกึ่งสังเคราะห์ประจำท้องถิ่นที่อาจประกอบด้วย

- ลำดับที่
- ชื่อสมาคม
- เลขที่ทะเบียน
- วัน เดือน ปี ที่ได้รับจดทะเบียน
- ผู้เริ่มก่อการจัดตั้ง
- สถานที่ตั้งสำนักงานสมาคม เป็นต้น

ตัวอย่างตารางอยู่ในภาคผนวก ค.

งานทะเบียนดังกล่าวทั้ง 3 เรื่อง เป็นเรื่องที่สำคัญเพราะจะต้องเกี่ยวข้องกับการควบคุมตรวจสอบสมาคมฉนวนกึ่งสังเคราะห์ด้วย

#### 4.3 งานตรวจสอบสมาคมฉนวนกึ่งสังเคราะห์

ในแต่ละช่วงปีนายทะเบียนประจำท้องถิ่นจะต้องตรวจสอบสมาคมฉนวนกึ่งสังเคราะห์ในท้องถิ่นเรื่องต่างๆ ดังนี้

1) ตรวจสอบจำนวนสมาชิกและการเปลี่ยนแปลงจากเอกสารสำเนาทะเบียนสมาชิกสมาคมฉนวนกึ่งสังเคราะห์ที่ต้องส่งครั้งแรกในวันที่ครบ 90 วัน นับแต่วันที่จดทะเบียนและส่งทุกสิ้นเดือนมีนาคม มิถุนายน กันยายน และธันวาคมของทุกปี

2) ตรวจสอบรายงานจำนวนเงินที่มีอยู่ในมือและในธนาคารตามรายงานของสมาคมฉนวนกึ่งสังเคราะห์ทุกสิ้นเดือนมิถุนายนของทุกปี โดยสมาคมฉนวนกึ่งสังเคราะห์ต้องรายงานภายใน 30 วัน นับแต่วันสิ้นเดือน

3) ตรวจสอบสำเนาบุคคลที่มีคำรับรองว่าถูกต้องโดยต้องตรวจสอบภายใน 30 วัน นับตั้งแต่วันที่มิประชุมใหญ่ของสมาคมอนุมัติ

#### 4.4 การเตรียมบุคลากร

องค์กรปกครองส่วนท้องถิ่นควรเตรียมบุคลากรที่มีวุฒิการศึกษาอย่างต่ำปริญญาตรี ทางด้านบัญชีหรือกฎหมาย เพื่อรองรับงานการฉาปนกิจสงเคราะห์

หมายเหตุ : เรียบเรียงจาก

1. พระราชบัญญัติการฉาปนกิจสงเคราะห์ พ.ศ. 2545
2. คู่มือการปฏิบัติงานตามพระราชบัญญัติการฉาปนกิจสงเคราะห์ พ.ศ. 2545 สำหรับเจ้าหน้าที่ ของสำนักงานกิจการสตรีและสถาบันครอบครัว กระทรวงการพัฒนาสังคมและความมั่นคงของมนุษย์