

บทที่ 3

ขั้นตอน และวิธีปฏิบัติเกี่ยวกับการขออนุญาตจัดตั้ง ดำเนินการ และก่อสร้างสุสานและฌาปนสถาน

ตามพระราชบัญญัติสุสานและฌาปนสถาน พ.ศ. 2528 บัญญัติไว้ว่า

มาตรา 6 ห้ามมิให้ผู้ใดจัดตั้งสุสานและฌาปนสถานสาธารณะหรือสุสานและฌาปนสถาน
เอกชน เว้นแต่จะได้รับใบอนุญาตจากเจ้าพนักงานท้องถิ่น

มาตรา 7 เมื่อได้จัดตั้งสุสานและฌาปนสถานสาธารณะหรือสุสานและฌาปนสถาน
เอกชนเสร็จแล้ว ห้ามมิให้ดำเนินการ เว้นแต่จะได้รับใบอนุญาตจากเจ้าพนักงานท้องถิ่น

“เจ้าพนักงานท้องถิ่น” (มาตรา 4) หมายความว่า

(1) ผู้ว่าราชการกรุงเทพมหานคร หรือผู้อำนวยการเขตหรือผู้ช่วยผู้อำนวยการเขตซึ่ง
ผู้ว่าราชการกรุงเทพมหานครมอบหมาย สำหรับในเขตกรุงเทพมหานคร

(2) ผู้ว่าราชการจังหวัด หรือนายอำเภอหรือปลัดอำเภอผู้เป็นหัวหน้าประจำกิ่งอำเภอซึ่ง
ผู้ว่าราชการจังหวัดมอบหมาย สำหรับในเขตจังหวัดซึ่งอยู่นอกเขตเทศบาล เขตสุขาภิบาลและเขต
เมืองพัทยา

(3) นายกเทศมนตรี หรือเทศมนตรีหรือพนักงานเทศบาลซึ่งนายกเทศมนตรีมอบหมาย
สำหรับในเขตเทศบาล

(4) ประธานกรรมการสุขาภิบาล หรือกรรมการสุขาภิบาลหรือพนักงานสุขาภิบาลซึ่ง
ประธานกรรมการสุขาภิบาลมอบหมาย สำหรับในเขตสุขาภิบาล

(5) ปลัดเมืองพัทยา หรือพนักงานเมืองพัทยาซึ่งปลัดเมืองพัทยามอบหมายสำหรับใน
เขตเมืองพัทยา

การขออนุญาตและการอนุญาตให้เป็นไปตามหลักเกณฑ์ วิธีการและเงื่อนไขที่กำหนด
ในกฎกระทรวง โดยมีขั้นตอน ดังต่อไปนี้

1. การขออนุญาตจัดตั้งสุสานและฌาปนสถาน และ
2. การขออนุญาตดำเนินการสุสานและฌาปนสถาน

โดยมีกฎหมายที่เกี่ยวข้องที่ต้องนำมาประกอบการพิจารณา เช่น พระราชบัญญัติการสาธารณสุข พ.ศ. 2535 พระราชบัญญัติส่งเสริมและรักษาคุณภาพ พ.ศ. 2535 พระราชบัญญัติควบคุมอาคาร พ.ศ. 2522 เป็นต้น

3.1 อำนาจหน้าที่ในการดำเนินการเกี่ยวกับสุสานและฌาปนสถาน

ตามพระราชบัญญัติสุสานและฌาปนสถาน พ.ศ. 2528 และพระราชบัญญัติควบคุมอาคาร พ.ศ. 2522 กำหนดอำนาจหน้าที่ในการดำเนินการเกี่ยวกับสุสานและฌาปนสถาน ไว้ดังนี้

เรื่อง	เขต/พื้นที่	สถานที่ยื่นคำขอ	ผู้มีอำนาจอนุญาต	กฎหมายที่เกี่ยวข้อง
1. การขอใบอนุญาตจัดตั้ง / การต่อใบอนุญาต / การออกใบแทน / การยกเลิกใบอนุญาต / การออกใบแทน	1) เทศบาล	สำนักงานเทศบาล	นายกเทศมนตรี	- พรบ. สุสานและฌาปนสถาน พ.ศ. 2528
	2) เมืองพัทยา	ศาลาว่าการเมืองพัทยา	ปลัดเมืองพัทยา	
	3) นอกเขต/พื้นที่ 1) - 2)	ที่ว่าการอำเภอ	ผู้ว่าราชการจังหวัด	
2. การขอใบอนุญาตดำเนินการ/ การต่อใบอนุญาต / การออกใบแทน	1) เทศบาล	สำนักงานเทศบาล	นายกเทศมนตรี	- พรบ. สุสานและฌาปนสถาน พ.ศ. 2528
	2) เมืองพัทยา	ศาลาว่าการเมืองพัทยา	ปลัดเมืองพัทยา	
	3) นอกเขต/พื้นที่ 1) - 2)	ที่ว่าการอำเภอ	ผู้ว่าราชการจังหวัด	
3. การขอใบอนุญาตก่อสร้าง / แฉังการก่อสร้าง / การต่อใบอนุญาต	1) เทศบาล	สำนักงานเทศบาล	นายกเทศมนตรี	- พรบ. ควบคุมอาคาร พ.ศ. 2522
	2) อบต.	ที่ทำการ อบต.	นายก อบต.	
	3) เมืองพัทยา	ศาลาว่าการเมืองพัทยา	นายกเมืองพัทยา	

3.2 การขออนุญาตจัดตั้งสุสานและฌาปนสถาน

การขออนุญาตจัดตั้งสุสานและฌาปนสถาน มีหลักเกณฑ์ เงื่อนไข และอัตราค่าธรรมเนียม ตามที่กำหนดไว้ในกฎกระทรวง (พ.ศ. 2543) และกฎกระทรวง ฉบับที่ 2 (พ.ศ. 2543) ออกตามความ ในพระราชบัญญัติสุสานและฌาปนสถาน พ.ศ. 2528 ดังนี้

ขั้นตอนการดำเนินการ

1. การขอรับใบอนุญาตจัดตั้ง

ขั้นตอนที่ 1

การยื่นขอรับใบอนุญาตจัดตั้งสุสานและฌาปนสถานสาธารณะ และสุสานและ ฌาปนสถานเอกชน (แบบ สฉ.1)

- เอกชน / นิติบุคคลยื่นแบบ สฉ.1 พร้อมเอกสารและหลักฐานต่อเจ้าพนักงาน ท้องถิ่น

1. คุณสมบัติของผู้ขอรับใบอนุญาตจัดตั้ง (มาตรา 8)

- (1) มีอายุไม่ต่ำกว่ายี่สิบปีบริบูรณ์
 - (2) ไม่เป็นผู้มีความประพฤติเสื่อมเสีย หรือบกพร่องในศีลธรรมอันดี
 - (3) ไม่เป็นบุคคลวิกลจริต หรือจิตฟั่นเฟือนไม่สมประกอบ
 - (4) ไม่เป็นคนไร้ความสามารถ หรือเสมือนไร้ความสามารถ
 - (5) ไม่เป็นผู้เคยรับโทษจำคุกโดยคำพิพากษาถึงที่สุดให้จำคุก เว้นแต่เป็น โทษสำหรับความผิดที่ได้กระทำโดยประมาท หรือความผิดลหุโทษ
- กรณีนิติบุคคลเป็นผู้ขอรับใบอนุญาตจัดตั้งผู้แทนของนิติบุคคลต้องมี

คุณสมบัติตาม 1) ถึง 5) ด้วย

2. เอกสารและหลักฐาน

● บุคคลธรรมดา

- (1) ภาพถ่ายบัตรประจำตัวประชาชนหรือบัตรอื่นที่ใช้แทนบัตร ประจำตัวประชาชนได้ หรือภาพถ่ายใบสำคัญประจำตัวคนต่างด้าว
- (2) สำเนาหรือภาพถ่ายทะเบียนบ้าน

- (3) หนังสือสำคัญแสดงกรรมสิทธิ์ หรือสิทธิครอบครองในที่ดิน ที่จะใช้เป็นที่ตั้งสุสานและฌาปนสถานที่ยขอนุญาตจัดตั้ง ซึ่งผู้ขอรับใบอนุญาตจะต้องเป็นผู้มีกรรมสิทธิ์หรือสิทธิครอบครองในที่ดินผืนนั้น
- (4) แผนที่แสดงเขตที่ดินที่จะใช้เป็นที่ตั้งสุสานและฌาปนสถานที่ยอนุญาตจัดตั้งพร้อมทั้งบริเวณใกล้เคียง
- (5) แผนผังแสดงการใช้ที่ดินและสิ่งปลูกสร้างในกิจการของสุสานและฌาปนสถานที่ยอนุญาตจัดตั้ง

● **นิติบุคคล**

- (1) หลักฐานแสดงการเป็นนิติบุคคล และวัตถุประสงค์ของนิติบุคคล
- (2) หลักฐานแสดงว่าผู้ยื่นคำขอเป็นผู้มีอำนาจกระทำการแทนนิติบุคคลผู้ขอรับใบอนุญาต
- (3) เอกสารตามเอกสารของบุคคลธรรมดา (1) และ (2) ของผู้แทนนิติบุคคลที่ลงลายมือชื่อในคำขอรับใบอนุญาต
- (4) เอกสารตามเอกสารของบุคคลธรรมดา (3) (4) และ (5)

สำหรับขั้นตอนที่ 1 ควรดำเนินการให้แล้วเสร็จภายใน 1 วัน

ขั้นตอนที่ 2

การพิจารณาคำขอตามหลักเกณฑ์และเงื่อนไข

- พิจารณาและตรวจสอบคำขอรับใบอนุญาต สม.1
- ตรวจสอบเอกสารหลักฐานและทำเล สถานที่ตามหลักเกณฑ์ เงื่อนไขที่กำหนดไว้ตามกฎหมาย

หลักเกณฑ์ และเงื่อนไขของที่ตั้งสุสานและฌาปนสถาน (ตามกฎหมายกระทรวง (พ.ศ. 2543) ออกตามความในพระราชบัญญัติสุสานและฌาปนสถาน พ.ศ. 2528)

สถานที่เก็บหรือฝังศพ	สถานที่เผาศพ
1) สถานที่ที่ตั้งต้องมีพื้นที่ไม่น้อยกว่า 1 ไร่	1) สถานที่ที่ตั้งต้องมีพื้นที่ไม่น้อยกว่า 1 ไร่
2) สถานที่ที่ตั้งต้องไม่เป็นพื้นที่ป่าต้นน้ำลำธาร	2) สถานที่ที่ตั้งต้องไม่เป็นพื้นที่ป่าต้นน้ำลำธาร
3) สถานที่ที่ตั้งต้องไม่อยู่ในเขตพื้นที่อันเป็นสถานที่ท่องเที่ยว หรือเขตพื้นที่อันจัดสรรเป็นพื้นที่นันทนาการหรือเขตอนุรักษ์และพื้นที่คุ้มครองสิ่งแวดล้อมตามกฎหมายว่าด้วยส่งเสริมและรักษาคุณภาพสิ่งแวดล้อมแห่งชาติ	3) สถานที่ที่ตั้งต้องไม่อยู่ในเขตพื้นที่อันเป็นสถานที่ท่องเที่ยว หรือเขตพื้นที่อันจัดสรรเป็นพื้นที่นันทนาการหรือเขตอนุรักษ์และพื้นที่คุ้มครองสิ่งแวดล้อมตามกฎหมายว่าด้วยส่งเสริมและรักษาคุณภาพสิ่งแวดล้อมแห่งชาติ
4) สถานที่ที่ตั้งต้องไม่อยู่ในบริเวณที่เป็นเอกลักษณ์หรือสัญลักษณ์ของท้องถิ่นหรือมีความสำคัญทางประวัติศาสตร์หรือโบราณคดี	4) สถานที่ที่ตั้งต้องไม่อยู่ในบริเวณที่เป็นเอกลักษณ์หรือสัญลักษณ์ของท้องถิ่นหรือมีความสำคัญทางประวัติศาสตร์หรือโบราณคดี
5) สถานที่ที่ตั้งต้องอยู่ห่างจากทางหลวงที่เป็นทางหรือถนนสำหรับประชาชนใช้ในการจราจรสาธารณะอย่างน้อย 50 เมตร ห่างจากทางน้ำซึ่งประชาชนใช้ในการจราจรสาธารณะ ห้วย แม่น้ำ คลอง หรือแหล่งน้ำสาธารณะประ โยชนอื่น อย่างน้อย 400 เมตร เว้นแต่ในกรณีที่มีการป้องกันมิให้กลิ่นและสิ่งปฏิกูลรั่วไหล สถานที่ตั้งนั้นจะต้องอยู่ห่างจากทางน้ำไม่น้อยกว่า 100 เมตร	
6) สถานที่ที่ตั้งของสุสานและฌาปนสถานเอกชนต้องไม่อยู่ในเขตเมืองพัทยาหรือเทศบาล	

ขั้นตอนที่ 3

เสนอเจ้าพนักงานท้องถิ่น (ตามมาตรา 4 ของพระราชบัญญัติสุสานและฌาปนสถาน พ.ศ. 2528) พิจารณา

- เสนอผลการตรวจสอบเอกสารและหลักฐานให้เจ้าพนักงานท้องถิ่นพิจารณาอนุญาตหรือไม่อนุญาต

- เจ้าพนักงานท้องถิ่น
 - 1) ในเขตจังหวัดซึ่งอยู่นอกเขตเทศบาล และเขตเมืองพัทยา
 - ผู้ว่าราชการจังหวัด หรือนายอำเภอ หรือปลัดอำเภอผู้เป็นหัวหน้าประจำกิ่งอำเภอ ซึ่งผู้ว่าราชการจังหวัดมอบหมาย
 - 2) ในเขตเทศบาล
 - นายกเทศมนตรี หรือเทศมนตรี หรือพนักงานเทศบาล ซึ่งนายกเทศมนตรี มอบหมาย
 - 3) เขตเมืองพัทยา
 - ปลัดเมืองพัทยา หรือพนักงานเมืองพัทยา ซึ่งปลัดเมืองพัทยามอบหมาย
- สำหรับขั้นตอนที่ 2 และที่ 3 ระยะเวลาดำเนินการไม่ควรเกิน 25 วัน

นับตั้งแต่วันที่ได้รับคำขอรับใบอนุญาต และเอกสารหรือหลักฐานครบถ้วน

ขั้นตอนที่ 4

แจ้งผลการพิจารณา

- แจ้งผลการพิจารณาให้ผู้ยื่นคำขอทราบภายใน 3 วัน นับแต่วันพิจารณาแล้วเสร็จ โดยมี 2 กรณี ดังนี้

กรณีที่ 1 เจ้าพนักงานท้องถิ่นให้ออกใบอนุญาต (ดำเนินการให้แล้วเสร็จภายใน 1 วัน)

- ออกใบอนุญาตจัดตั้งให้ผู้ยื่นคำขอ
 - แบบสผ.2 สำหรับเอกชน
 - แบบสผ.2 /1 สำหรับนิติบุคคล

กรณีที่ 2 เจ้าพนักงานท้องถิ่นไม่ออกใบอนุญาต

- ผู้ขอรับใบอนุญาตมีสิทธิอุทธรณ์เป็นหนังสือต่อ รัฐมนตรีภายใน 30 วัน นับตั้งแต่วันที่ทราบคำสั่งไม่ออกใบอนุญาตให้

กฎเกณฑ์และเงื่อนไข

- อัตราค่าธรรมเนียมใบอนุญาตจัดตั้งสุสานและฌาปนสถานสาธารณะ หรือสุสานและฌาปนสถานเอกชน ฉบับละ 1,000 บาท
- ใบอนุญาตใช้ได้จนถึงวันที่ 31 ธันวาคม ของปีที่ 3 นับแต่ปีที่ออกใบอนุญาต
- รัฐมนตรีผู้รักษาการตามพระราชบัญญัติสุสานและฌาปนสถาน พ.ศ. 2528 (รัฐมนตรีว่าการกระทรวงมหาดไทย และรัฐมนตรีว่าการกระทรวงสาธารณสุข)

2. การขอต่ออายุใบอนุญาตจัดตั้ง (ดำเนินการให้แล้วเสร็จภายใน 3 วัน)

ผู้ได้รับใบอนุญาตจัดตั้งสุสานและฌาปนสถาน ยื่นคำขอต่ออายุใบอนุญาตตาม แบบสม.5 พร้อมใบอนุญาตจัดตั้ง หรือใบแทนต่อเจ้าพนักงานท้องถิ่นก่อนใบอนุญาตเดิมสิ้นอายุ ไม่น้อยกว่า 30 วัน

กรณีที่ 1 เมื่อเจ้าพนักงานท้องถิ่นเห็นควรอนุญาตให้ต่ออายุใบอนุญาต

- ออกใบอนุญาตตามแบบใบอนุญาตเดิม (แบบ สม.2 หรือ สม.2/1)

กรณีที่ 2 เมื่อเจ้าพนักงานท้องถิ่นเห็นควรไม่อนุญาตให้ต่ออายุใบอนุญาต

- ผู้ขอต่ออายุใบอนุญาตมีสิทธิอุทธรณ์เป็นหนังสือต่อรัฐมนตรี ภายใน 30 วัน นับตั้งแต่วันที่ทราบคำสั่งไม่อนุญาตให้ต่ออายุใบอนุญาตให้

กฎเกณฑ์และเงื่อนไข

- นิติบุคคลต้องยื่นหลักฐานแสดงว่าผู้ยื่นคำขอเป็นผู้มีอำนาจกระทำการแทนนิติบุคคลผู้ขอรับใบอนุญาตพร้อมกับ
 - แบบ สม.5
 - ใบอนุญาตจัดตั้งเดิม หรือใบแทนใบอนุญาตเดิม
- อัตราค่าธรรมเนียมการต่ออายุใบอนุญาต ฉบับละ 1,000 บาท
- ใบอนุญาตใหม่ให้ใช้ได้จนถึงวันที่ 31 ธันวาคม ของปีที่ 3 นับแต่ปีที่ออกใบอนุญาตให้ใหม่

- รัฐมนตรีผู้รักษาการตามพระราชบัญญัติสุสานและฌาปนสถาน พ.ศ. 2528 คือ รัฐมนตรีว่าการกระทรวงมหาดไทยและรัฐมนตรีว่าการกระทรวงสาธารณสุข

3. การออกใบแทนใบอนุญาตและการยกเลิกใบอนุญาตจัดตั้ง (ดำเนินการให้แล้วเสร็จภายใน 3 วัน)

1) การออกใบแทนใบอนุญาต

ผู้ได้รับใบอนุญาต ยื่นคำขอรับใบแทนต่อเจ้าพนักงานท้องถิ่นภายใน 15 วัน นับแต่วันที่ได้ทราบถึงการสูญหาย ถูกทำลายหรือชำรุด

กฎเกณฑ์และเงื่อนไข

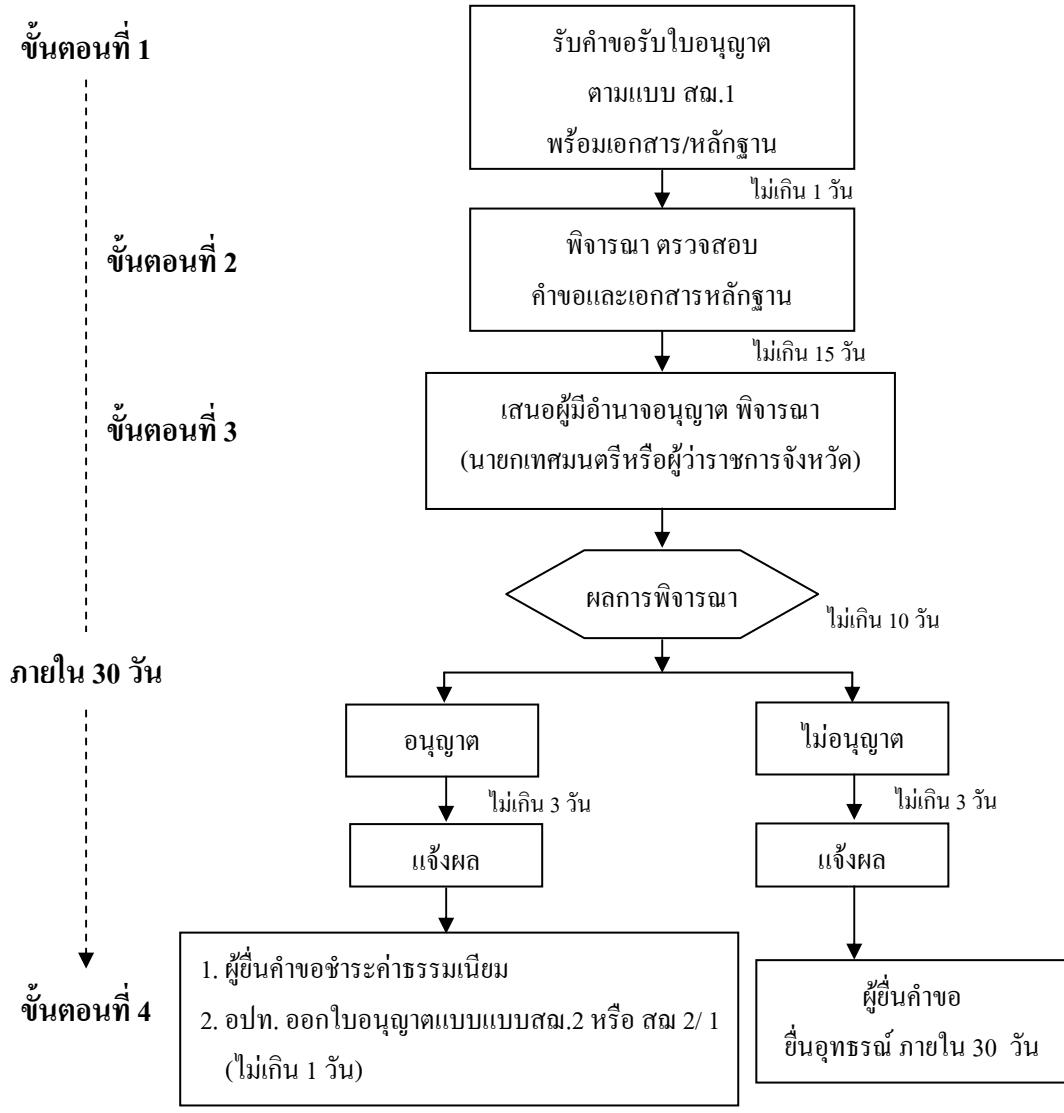
- กรณีที่ใบอนุญาตสูญหาย ถูกทำลาย หรือชำรุด ในสาระสำคัญ
- อัตราค่าธรรมเนียมใบแทนฉบับละ 50 บาท

2) การยกเลิกสุสานและฌาปนสถานสาธารณะหรือสุสานและฌาปนสถานเอกชนผู้ได้รับใบอนุญาตแจ้งเป็นหนังสือให้เจ้าพนักงานท้องถิ่นทราบล่วงหน้าไม่น้อยกว่า 15 วัน

หมายเหตุ : เรียบเรียงจาก

1. พระราชบัญญัติสุสานและฌาปนสถาน พ.ศ. 2528
2. กฎกระทรวง (พ.ศ. 2543) และฉบับที่ 2 ออกตามความในพระราชบัญญัติสุสานและฌาปนสถาน พ.ศ. 2528
3. ตัวอย่าง แบบ สฉ.1 แบบ สฉ.2 แบบ สฉ.2/1 และแบบ สฉ.5 (ดูได้ในภาคผนวก)

แผนผังขั้นตอนการดำเนินการขอรับใบอนุญาตจัดตั้งสุสานและฌาปนสถาน



แบบ สฉ.2 - สำหรับบุคคลธรรมดา สฉ.2/1 - สำหรับนิติบุคคล

หมายเหตุ : - ตามกฎกระทรวง (พ.ศ. 2543) ออกตามความใน พรบ. สุสานและฌาปนสถาน พ.ศ. 2528

- 1) การพิจารณาอนุญาตต้องให้แล้วเสร็จภายใน 60 วัน นับแต่วันได้รับคำขอที่ถูกต้องและสมบูรณ์ (ข้อ 6 (2))
- 2) ต้องแจ้งผลการพิจารณาให้ผู้ยื่นคำขอทราบภายใน 15 วัน นับแต่วันพิจารณาแล้วเสร็จ (ข้อ 6 (3))

- ระยะเวลาการดำเนินการตามผังภาพดังกล่าว ได้ปรับลดระยะเวลาการปฏิบัติราชการจากที่กฎหมายกำหนด เพื่อให้สอดคล้องกับมติคณะรัฐมนตรี เมื่อวันที่ 19 พฤษภาคม 2546

3.3 การขอใบอนุญาตดำเนินการสุสานและฌาปนสถาน

ตามพระราชบัญญัติสุสานและฌาปนสถาน พ.ศ.2528 มาตรา 7 กำหนดไว้ว่า “เมื่อได้จัดตั้งสุสานและฌาปนสถานสาธารณะหรือสุสานและฌาปนสถานเอกชนเสร็จแล้ว ห้ามมิให้ดำเนินการ เว้นแต่จะได้รับใบอนุญาตจากเจ้าพนักงานท้องถิ่น” และกฎกระทรวง (พ.ศ. 2543) ออกตามความในพระราชบัญญัติสุสานและฌาปนสถาน พ.ศ. 2528 ข้อ 8 กำหนดไว้ว่า “ผู้ใดประสงค์จะดำเนินการสุสานและฌาปนสถานสาธารณะหรือสุสานและฌาปนสถานเอกชนให้ยื่นคำขอรับใบอนุญาตต่อเจ้าพนักงานท้องถิ่นแห่งท้องที่ที่จัดตั้งสุสานและฌาปนสถานนั้น”

โดยมีขั้นตอนดำเนินการขอใบอนุญาตดำเนินการสุสานและฌาปนสถาน ดังต่อไปนี้

ขั้นตอนการดำเนินการ

1. การขอรับใบอนุญาตดำเนินการ

ขั้นตอนที่ 1

การยื่นขอรับใบอนุญาตดำเนินการสุสานและฌาปนสถาน (แบบ สฉ.3) ในขั้นตอนการขอรับใบอนุญาต ควรดำเนินการให้แล้วเสร็จภายใน 1 วัน

- ผู้ประสงค์จะดำเนินการสุสานและฌาปนสถาน ยื่นคำขอรับใบอนุญาตตาม แบบ สฉ.3 พร้อมเอกสารและหลักฐานต่อเจ้าพนักงานท้องถิ่น

เอกสารและหลักฐาน

(1) สำเนาบัตรประจำตัวประชาชนหรือบัตรอื่นที่ใช้แทนบัตรประจำตัวประชาชนได้หรือภาพถ่ายใบสำคัญประจำตัวคนต่างด้าว

(2) สำเนาทะเบียนบ้าน

(3) หนังสือยินยอมให้เป็นผู้ดำเนินการสุสานและฌาปนสถานสาธารณะ หรือสุสานและฌาปนสถานเอกชนของผู้ได้รับใบอนุญาตจัดตั้งสุสานและฌาปนสถานสาธารณะ หรือสุสานและฌาปนสถานเอกชน เว้นแต่ ผู้ขอเป็นผู้ได้รับใบอนุญาตจัดตั้งสุสานและฌาปนสถานนั้นเอง

(4) สำเนาใบอนุญาตจัดตั้งสุสานและฌาปนสถานสาธารณะหรือสุสานและฌาปนสถานเอกชนหรือใบแทนใบอนุญาตดังกล่าว

ขั้นตอนที่ 2

การตรวจสอบเอกสารและหลักฐาน

- ตรวจสอบความถูกต้องสมบูรณ์ของคำขอ เอกสารและหลักฐาน

ขั้นตอนที่ 3

เสนอผู้มีอำนาจอนุญาต

- เสนอผลการตรวจสอบเอกสารและหลักฐานให้ผู้มีอำนาจอนุญาตพิจารณาให้ออกใบอนุญาต

สำหรับขั้นตอนที่ 2 และที่ 3 ระยะเวลาดำเนินการไม่ควรเกิน 15 วัน นับตั้งแต่วันที่ได้รับคำขออนุญาตและเอกสารหรือหลักฐานครบถ้วน

ขั้นตอนที่ 4

การแจ้งผลการพิจารณาและการออกใบอนุญาต

- แจ้งผลการพิจารณาให้ผู้ยื่นคำขอทราบภายใน 3 วัน นับตั้งแต่วันที่พิจารณาแล้วเสร็จ โดยมี 2 กรณี ดังนี้

กรณีที่ 1 เจ้าพนักงานท้องถิ่นให้ออกใบอนุญาต (ดำเนินการให้แล้วเสร็จภายใน 1 วัน)

- ออกใบอนุญาตให้ผู้ยื่นคำขอตาม แบบ สฉ. 4

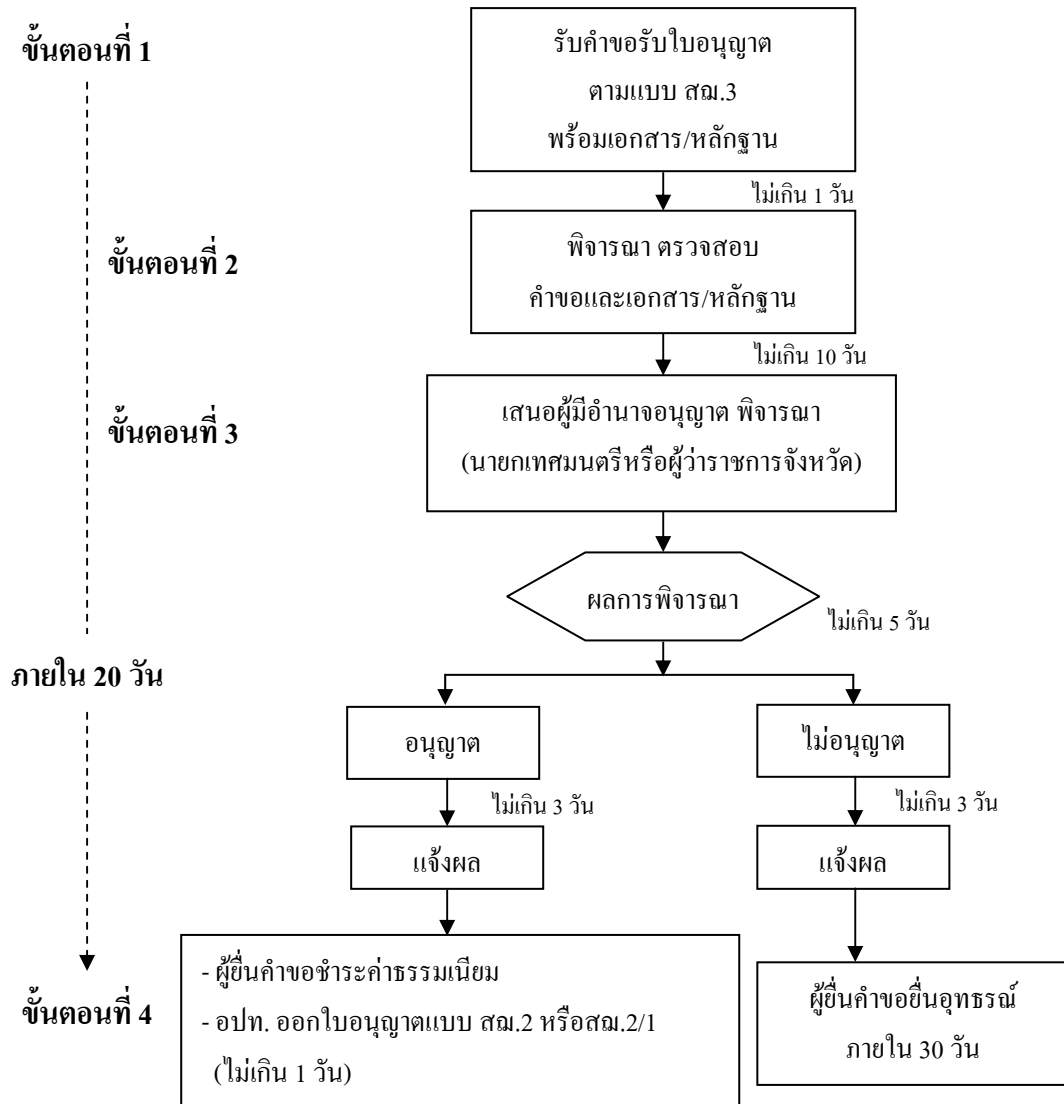
กฎเกณฑ์และเงื่อนไข

- อัตราค่าธรรมเนียมใบอนุญาตเป็นผู้ดำเนินการสุสานและฌาปนสถานสาธารณะหรือสุสานและฌาปนสถานเอกชน ฉบับละ 500 บาท
- ใบอนุญาตใช้ได้จนถึงวันที่ 31 ธันวาคม ของปีที่ 3 นับแต่ปีที่ออกใบอนุญาต

กรณีที่ 2 เจ้าพนักงานท้องถิ่นไม่ออกใบอนุญาตให้

- ผู้ขอรับใบอนุญาตมีสิทธิอุทธรณ์เป็นหนังสือต่อรัฐมนตรีภายใน 30 วัน นับแต่วันที่ทราบคำสั่งไม่ออกใบอนุญาตให้
- รัฐมนตรีผู้รักษาการตามพระราชบัญญัติสุสานและฌาปนสถาน พ.ศ. 2528 คือ รัฐมนตรีว่าการกระทรวงมหาดไทยและรัฐมนตรีว่าการกระทรวงสาธารณสุข

แผนผังขั้นตอนการดำเนินการขอรับใบอนุญาตดำเนินการสูสานและฌาปนสถาน



หมายเหตุ : - ตามกฎกระทรวง (พ.ศ. 2543) ออกตามความในพระราชบัญญัติสูสานและฌาปนสถาน พ.ศ. 2528

- 1) การพิจารณาอนุญาตต้องให้แล้วเสร็จภายใน 30 วัน นับแต่วันได้รับคำขอ ที่ถูกต้องและสมบูรณ์ (ข้อ 9 (2))
- 2) ต้องแจ้งผลการพิจารณาให้ผู้ยื่นคำขอทราบภายใน 15 วัน นับแต่วันพิจารณาแล้วเสร็จ (ข้อ 9 (3))

- ระยะเวลาการดำเนินการตามผังภาพดังกล่าว ได้ปรับลดระยะเวลาการปฏิบัติราชการจากที่กฎหมายกำหนด เพื่อให้สอดคล้องกับมติคณะรัฐมนตรี เมื่อวันที่ 19 พฤษภาคม 2546

2. การขอต่อใบอนุญาตดำเนินการ (ดำเนินการให้แล้วเสร็จภายใน 3 วัน)

ผู้ได้รับใบอนุญาตดำเนินการสุสานและฌาปนสถาน ยื่นคำขอต่ออายุใบอนุญาตตามแบบ แบบ สฉ. 6 พร้อมใบอนุญาตดำเนินการหรือใบแทนใบอนุญาตต่อเจ้าพนักงานท้องถิ่น ก่อนใบอนุญาตเดิมสิ้นอายุไม่น้อยกว่า 30 วัน

กรณีที่ 1 เมื่อเจ้าพนักงานท้องถิ่นเห็นควรให้ต่ออายุใบอนุญาต

- ออกใบอนุญาตตามแบบใบอนุญาตเดิม (แบบ สฉ.4)

กฎเกณฑ์และเงื่อนไข

- อัตราค่าธรรมเนียมการต่ออายุใบอนุญาตฉบับละ 500 บาท
- ใบอนุญาตใหม่ให้ใช้ได้จนถึงวันที่ 31 ธันวาคมของปีที่ 3 นับแต่ปีที่ออกใบอนุญาตให้ใหม่

กรณีที่ 2 เมื่อเจ้าพนักงานท้องถิ่นเห็นควรไม่อนุญาตให้ต่ออายุใบอนุญาต

- ผู้ขอต่ออายุใบอนุญาตมีสิทธิยื่นอุทธรณ์เป็นหนังสือต่อรัฐมนตรีภายใน 30 วัน นับตั้งแต่วันที่ทราบคำสั่งไม่ต่ออายุใบอนุญาตให้
- รัฐมนตรีผู้รักษาการตามพระราชบัญญัติสุสานและฌาปนสถาน พ.ศ. 2528 รัฐมนตรีว่าการกระทรวงมหาดไทย และรัฐมนตรีว่าการกระทรวงสาธารณสุข

3. การออกใบแทนใบอนุญาตดำเนินการ (ดำเนินการให้แล้วเสร็จภายใน 3 วัน)

ผู้ได้รับใบอนุญาตยื่นคำขอรับใบแทนต่อเจ้าพนักงานท้องถิ่นภายใน 15 วัน นับแต่วันทราบถึงการสูญหาย ถูกทำลาย หรือชำรุด

กฎเกณฑ์และเงื่อนไข

- กรณีที่ใบอนุญาตสูญหาย ถูกทำลาย หรือชำรุดในสาระสำคัญ
- อัตราค่าธรรมเนียมใบแทน ฉบับละ 50 บาท

หมายเหตุ : เรียบเรียงจาก 1. พระราชบัญญัติสุสานและฌาปนสถาน พ.ศ. 2528
2. กฎกระทรวง (พ.ศ. 2543) และฉบับที่ 2 (พ.ศ. 2543) ออกตามความในพระราชบัญญัติสุสานและฌาปนสถาน พ.ศ. 2528
3. ตัวอย่าง แบบ สฉ.3 แบบ สฉ.4 และแบบ สฉ.6
(ดูได้ในภาคผนวก)

3.4 การก่อสร้างสุสานและฌาปนสถาน

เมื่อผู้ขออนุญาตจัดตั้งสุสานและฌาปนสถาน ได้รับใบอนุญาตจัดตั้งสุสานและฌาปนสถานแล้ว ให้ผู้ที่ได้รับอนุญาต ดำเนินการยื่นเรื่องขออนุญาตก่อสร้างสุสานและฌาปนสถาน ตามรายละเอียดการใช้ที่ดินและสิ่งปลูกสร้างที่ได้ยื่นขออนุญาตจัดตั้งสุสานและฌาปนสถานไว้ ตามระเบียบ หลักเกณฑ์ เงื่อนไขที่กำหนดไว้ ตามพระราชบัญญัติควบคุมอาคาร พ.ศ. 2522 รวมทั้งกฎกระทรวงและกฎหมายอื่นๆ ที่เกี่ยวข้องกับพระราชบัญญัติส่งเสริมและรักษาคุณภาพสิ่งแวดล้อมแห่งชาติ พ.ศ. 2535 และพระราชบัญญัติการสาธารณสุข พ.ศ. 2535 เป็นต้น รายละเอียดและขั้นตอนในการดำเนินการก่อสร้างสุสานและฌาปนสถาน มีดังนี้

การขออนุญาตหรือการแจ้งการก่อสร้าง

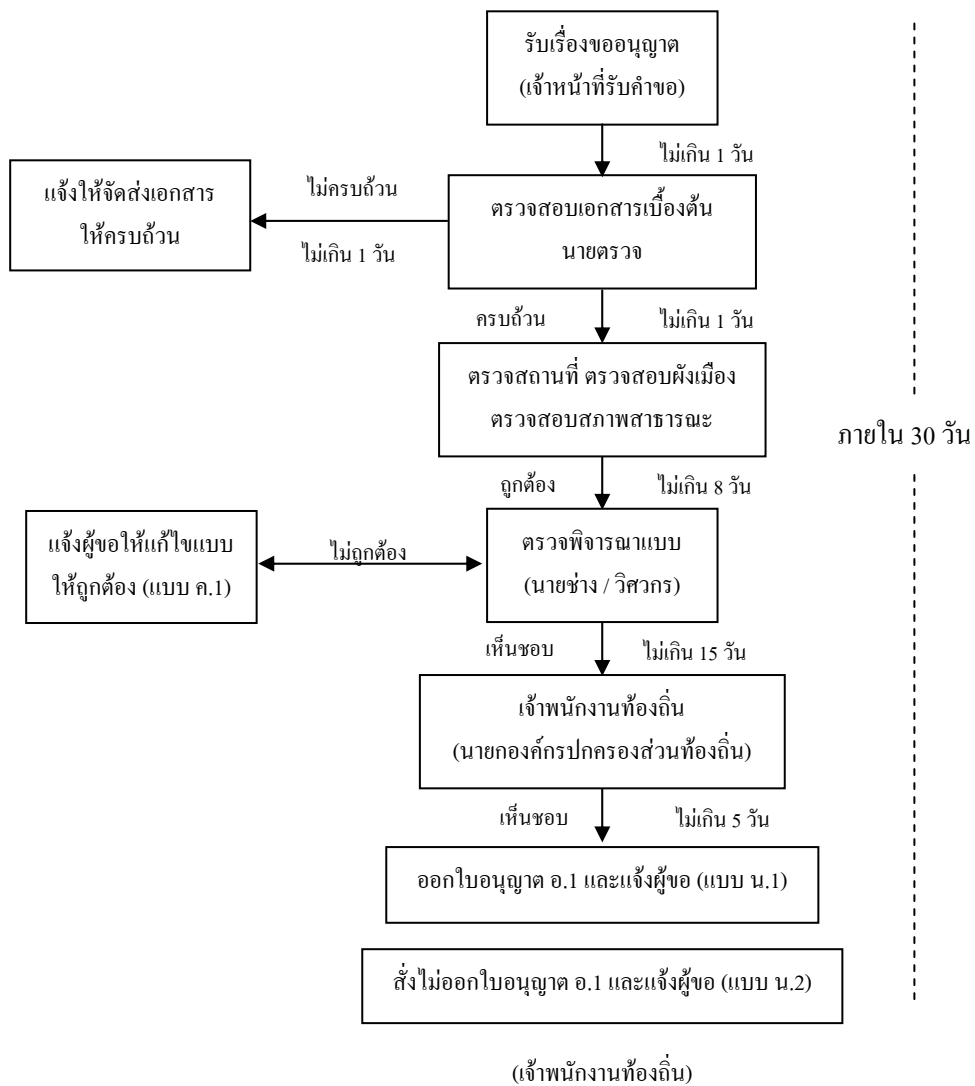
การขออนุญาตก่อสร้างสุสานและฌาปนสถาน ตามพระราชบัญญัติควบคุมอาคาร พ.ศ. 2522 มี 2 กรณี คือ

กรณีที่ 1 การขอใบอนุญาตก่อสร้าง ตามมาตรา 21 ซึ่งจำเป็นต้องได้รับอนุมัติก่อนจึงจะดำเนินการก่อสร้างได้

กรณีที่ 2 การขอรับใบแจ้งการก่อสร้าง ตามมาตรา 39 ทวิ ซึ่งเป็นการแจ้งข้อมูลและเอกสารให้ครบถ้วนแล้วสามารถดำเนินการก่อสร้างได้ทันที ไม่ต้องรออนุมัติ แต่ในกรณีนี้ ต้องมีผู้รับผิดชอบงานออกแบบ คำนวณอาคาร ต้องเป็นวุฒิสถาปนิกและวุฒิวิศวกร รวมถึงมีสถาปนิกและวิศวกรผู้ได้รับใบอนุญาตเป็นผู้ประกอบวิชาชีพสถาปนิกและวิศวกรเป็นผู้ควบคุมงาน

การดำเนินการทั้ง 2 กรณี มีรายละเอียด ดังนี้

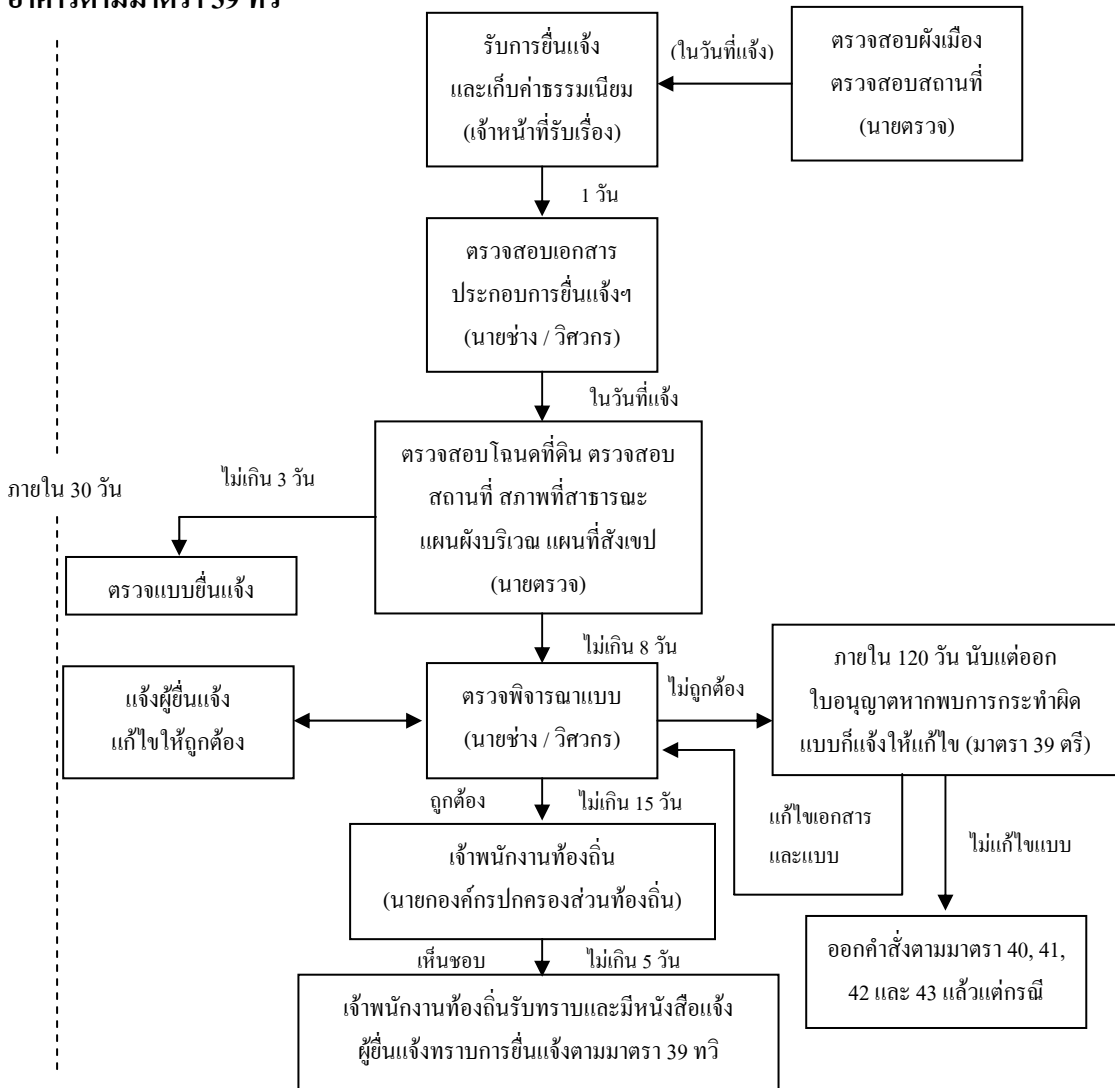
กรณีที่ 1 การขอใบอนุญาตก่อสร้าง
แผนผังแสดงรายละเอียดและระยะเวลาในการตรวจสอบเอกสารและพิจารณา
อนุมัติออกใบอนุญาตก่อสร้างอาคาร ตามมาตรา 21



กรณีที่ 2 การขอรับใบแจ้งการก่อสร้าง

แผนผังแสดงรายละเอียดและระยะเวลาในการยื่นแจ้งความประสงค์จะก่อสร้าง

อาคารตามมาตรา 39 ทวิ



- หมายเหตุ - ให้องค์รปกครองส่วนท้องถิ่น พิจารณาลดขั้นตอนและอำนวยความสะดวกแก่ประชาชนตาม หนังสือกระทรวงมหาดไทย ที่ มท 0810.3/ว 10793 ลงวันที่ 19 กันยายน 2546 เรื่อง การลด ขั้นตอนและระยะเวลาการปฏิบัติราชการเพื่อประชาชน กรณีขออนุญาตก่อสร้างอาคารจากเดิม ภายใน 45 วัน ปรับลดเป็นภายใน 30 วัน
- ในกรณีที่ไม่ต้องพิจารณาสภาพสาธารณะหรือแบบแปลนใหม่ อาจดำเนินการอนุญาตได้ภายใน 15 วัน

1) เงื่อนไขการออกใบอนุญาตหรือใบรับแจ้ง

การก่อสร้างสุสานและฌาปนสถาน ซึ่งเป็นอาคารสาธารณะตามกฎหมายว่าด้วยอาคาร พ.ศ. 2522 สามารถดำเนินการได้ 2 วิธี คือ 1) ขอรับใบอนุญาตตามมาตรา 21 และ 2) การแจ้งตามมาตรา 39 ทวิ ในการขอรับใบอนุญาตก่อสร้างหรือใบแจ้งการก่อสร้าง ตามพระราชบัญญัติดังกล่าว มีเงื่อนไขตามมาตรา 21 มาตรา 21 ทวิ และมาตรา 39 ทวิ ดังนี้

มาตรา 21 ผู้ใดจะก่อสร้าง คัดแปลง หรือเคลื่อนย้ายอาคารต้องได้รับใบอนุญาตจากเจ้าพนักงานท้องถิ่น หรือแจ้งต่อเจ้าพนักงานท้องถิ่นและดำเนินการตามมาตรา 39 ทวิ

มาตรา 21 ทวิ การก่อสร้าง คัดแปลง หรือเคลื่อนย้ายอาคารชนิดหรือประเภทที่กฎกระทรวงกำหนดให้มีการตรวจสอบงานออกแบบและคำนวณส่วนต่างๆ ของโครงสร้างอาคาร ผู้ขอรับใบอนุญาตหรือผู้แจ้งตามมาตรา 39 ทวิ ต้องจัดให้มีการตรวจสอบงานออกแบบ และคำนวณดังกล่าวตามหลักเกณฑ์ วิธีการ และเงื่อนไขที่กำหนดในกฎกระทรวง

มาตรา 39 ทวิ ผู้ใดจะก่อสร้าง คัดแปลง รื้อถอน หรือเคลื่อนย้ายอาคาร โดยไม่ยื่นคำขอรับใบอนุญาตจากเจ้าพนักงานท้องถิ่นก็ได้ โดยการแจ้งต่อเจ้าพนักงานท้องถิ่นและต้องดำเนินการดังต่อไปนี้

(1) แจ้งให้เจ้าพนักงานท้องถิ่นทราบตามแบบที่เจ้าพนักงานท้องถิ่นกำหนด พร้อมทั้งแจ้งข้อมูลและยื่นเอกสารดังต่อไปนี้ด้วย

(ก) ชื่อของผู้รับผิดชอบงานออกแบบอาคารซึ่งจะต้องเป็นผู้ได้รับใบอนุญาตให้เป็นผู้ประกอบวิชาชีพสถาปัตยกรรมควบคุมประเภทสถาปนิกตามกฎหมายว่าด้วยวิชาชีพสถาปัตยกรรม และจะต้องไม่เป็นผู้ได้รับการแจ้งเวียนชื่อตามมาตรา 49 ทวิ

(ข) ชื่อของผู้รับผิดชอบงานออกแบบและคำนวณอาคารซึ่งจะต้องเป็นผู้ได้รับใบอนุญาตให้เป็นผู้ประกอบวิชาชีพวิศวกรรมควบคุมประเภทวิศวกรตามกฎหมายว่าด้วยวิชาชีพวิศวกรรม และจะต้องไม่เป็นผู้ได้รับการแจ้งเวียนชื่อตามมาตรา 49 ทวิ

(ค) ชื่อของผู้ควบคุมงานซึ่งจะต้องเป็นผู้ได้รับใบอนุญาตให้เป็นผู้ประกอบวิชาชีพสถาปัตยกรรมควบคุมตามกฎหมายว่าด้วยวิชาชีพสถาปัตยกรรมและเป็นผู้ได้รับใบอนุญาตให้เป็นผู้ประกอบวิชาชีพวิศวกรรมควบคุมตามกฎหมายว่าด้วยวิชาชีพวิศวกรรมและจะต้องไม่เป็นผู้ได้รับการแจ้งเวียนชื่อตามมาตรา 49 ทวิ

(ง) สำเนาใบอนุญาตของบุคคลตาม (ก) (ข) และ (ค)

(จ) หนังสือรับรองของบุคคลตาม (ก) (ข) และ (ค) ว่าตนเป็นผู้ออกแบบอาคาร เป็นผู้ออกแบบและคำนวณอาคาร หรือจะเป็นผู้ควบคุมงาน แล้วแต่กรณี พร้อมทั้งรับรองว่าการก่อสร้าง ดัดแปลง รื้อถอน หรือเคลื่อนย้ายอาคารนั้นถูกต้องตามบทบัญญัติแห่งพระราชบัญญัตินี้ กฎกระทรวงและข้อบัญญัติท้องถิ่นที่ออกตามพระราชบัญญัตินี้ และกฎหมายอื่นที่เกี่ยวข้องทุกประการ

(ฉ) แผนผังบริเวณ แบบแปลน รายการประกอบแบบแปลนและรายการคำนวณของอาคารที่จะก่อสร้าง ดัดแปลง รื้อถอน หรือเคลื่อนย้ายซึ่งมีคำรับรองของบุคคลตาม (ก) และ (ข) ว่าตนเป็นผู้ออกแบบอาคารและผู้ควบคุมอาคารนั้น

(2) ชำระค่าธรรมเนียมการตรวจแบบแปลนก่อสร้างหรือดัดแปลงอาคารในกรณีที่เป็นการแจ้งการก่อสร้างหรือดัดแปลงอาคาร

ถ้าผู้แจ้งได้ดำเนินการตามที่ระบุไว้ในวรรคหนึ่งครบถ้วนแล้ว ให้เจ้าพนักงานท้องถิ่นออกใบรับแจ้งตามแบบที่เจ้าพนักงานท้องถิ่นกำหนดเพื่อเป็นหลักฐานการแจ้งให้แก่ผู้นั้นภายในวันที่ได้รับแจ้ง และให้ผู้แจ้งเริ่มต้นดำเนินการก่อสร้าง ดัดแปลง รื้อถอน หรือเคลื่อนย้ายอาคารตามที่ได้แจ้งไว้ได้ตั้งแต่วันที่ได้รับใบแจ้ง

“มาตรา 49 ทวิ ในกรณีที่มีการก่อสร้าง ดัดแปลง รื้อถอน หรือเคลื่อนย้ายอาคารโดยฝ่าฝืนบทบัญญัติแห่งพระราชบัญญัตินี้ กฎกระทรวงหรือข้อบัญญัติท้องถิ่นที่ออกตามพระราชบัญญัตินี้ และเจ้าพนักงานท้องถิ่นได้ดำเนินการตามมาตรา 40 มาตรา 41 หรือมาตรา 42 แล้วแต่กรณี แต่มิได้มีการปฏิบัติตามคำสั่งของเจ้าพนักงานท้องถิ่น และมีเหตุอันควรสงสัยว่าผู้รับผิดชอบงานออกแบบและคำนวณอาคาร หรือผู้รับผิดชอบงานออกแบบอาคาร หรือผู้ควบคุมงาน อาจเป็นผู้กระทำหรือมีส่วนร่วมในการกระทำดังกล่าว ให้เจ้าพนักงานท้องถิ่นแจ้งให้บุคคลเช่นว่านั้นทราบ และให้มีหนังสือแสดงหลักฐานภายในสามสิบวันนับแต่วันที่ได้รับแจ้ง เพื่อพิสูจน์ว่าเป็นการกระทำของผู้อื่น หากไม่สามารถพิสูจน์ได้ว่าเป็นการกระทำของผู้อื่น ให้เจ้าพนักงานท้องถิ่นดำเนินการแจ้งซื้อและการกระทำของบุคคลเช่นว่านั้นให้คณะกรรมการควบคุมอาคารทราบและให้แจ้งสภาวิศวกรและสภาสถาปนิกทราบเพื่อพิจารณาดำเนินการตามกฎหมายว่าด้วยวิศวกรและกฎหมายว่าด้วยสถาปนิก” (พรบ. ควบคุมอาคาร (ฉบับที่ 3) พ.ศ. 2543)

2) ขั้นตอนการขอรับใบอนุญาตหรือใบแจ้ง

จากเงื่อนไขต่างๆ ในมาตรา 21 มาตรา 21 ทวิ และมาตรา 39 ทวิ อาจกำหนดขั้นตอนในการขอรับใบอนุญาตการก่อสร้างหรือใบแจ้งการก่อสร้างได้ ดังนี้

กรณีขอใบอนุญาตก่อสร้าง

แผนผังตามมาตรา 21

ขั้นตอนที่ 1 ยื่นคำขอรับใบอนุญาต พร้อมเอกสาร / หลักฐาน แบบแปลนอาคาร และการคำนวณ

ขั้นตอนที่ 2 เจ้าพนักงานท้องถิ่นตรวจพิจารณา

ขั้นตอนที่ 3 เจ้าพนักงานท้องถิ่นพิจารณาการออกใบอนุญาตหรือไม่ออก
ใบอนุญาตภายใน 45 วัน นับแต่วันที่ได้รับคำขอ

ขั้นตอนที่ 4 เจ้าพนักงานท้องถิ่นแจ้งให้ผู้ขอรับใบอนุญาตทราบโดยไม่ชักช้า

อนึ่งการพิจารณาในขั้นตอนที่ 3 ถ้าไม่สามารถดำเนินการได้ภายใน 45 วัน อาจขยายเวลาออกไปได้อีกไม่เกิน 2 คราวๆ ละไม่เกิน 45 วัน

- เอกสารและหลักฐานที่จะต้องยื่นต่อพนักงานท้องถิ่น มีดังนี้
 - (1) แบบคำขออนุญาตก่อสร้างอาคาร (แบบ ข.1) จำนวน 1 ชุด
 - (2) กรณีผู้ขอเป็นบุคคลธรรมดา - สำเนาบัตรประชาชนและทะเบียนบ้านของผู้ขออนุญาต
กรณีผู้ขอเป็นนิติบุคคล - สำเนาหนังสือรับรองการจดทะเบียนนิติบุคคล (ที่ออกให้ไม่เกิน 6 เดือน)
จำนวน 1 ชุด
 - (3) สำเนาโฉนดที่ดินขนาดเท่าต้นฉบับทุกหน้า พร้อมเจ้าของที่ดินลงนามรับรองสำเนาทุกหน้า จำนวน 1 ชุด
กรณีผู้ขออนุญาตไม่ใช่เจ้าของที่ดิน
ต้องมีหนังสือยินยอมของเจ้าของที่ดินให้ก่อสร้างอาคารในที่ดินหรือสำเนาสัญญาเช่าที่ดิน

- (4) หนังสือมอบอำนาจเจ้าของที่ดิน
- (5) หนังสือยินยอมของเขตที่ดินต่างเจ้าของ
- (6) สำเนาบัตรประชาชนและสำเนาทะเบียนของผู้มีอำนาจลงนามแทนนิติบุคคล ผู้รับมอบอำนาจเจ้าของที่ดิน จำนวน 1 ชุด
- (7) หนังสือรับรองของผู้ประกอบอาชีพวิศวกรรมควบคุมของผู้ออกแบบและคำนวณ โครงสร้างอาคาร
- (8) หนังสือรับรองของผู้ประกอบอาชีพสถาปัตยกรรมควบคุมของผู้ออกแบบงานสถาปัตยกรรม
- (9) แผนผังบริเวณ แบบแปลนและรายการประกอบแบบแปลน จำนวน 5 ชุด
- (10) รายการคำนวณโครงสร้างพร้อมลงลายมือชื่อ จำนวน 1 ชุด
- (11) รายการคำนวณระบบบำบัดน้ำเสีย กรณีอาคารต้องมีระบบบำบัดน้ำเสีย

ในขั้นตอนในการรับเรื่อง (ขั้นตอนที่ 1) เพื่อความสะดวกในการตรวจสอบความครบถ้วนของเอกสารหลักฐาน อาจมีการทำตารางบัญชีสำหรับตรวจ (Checklist) ตามตัวอย่างดังนี้

บัญชีเอกสารหลักฐานที่ยื่นพร้อม แบบ ข.1

<input type="checkbox"/>	มี	<input type="checkbox"/>	ไม่มี	1) แบบ ข.1	จำนวน	ชุด
<input type="checkbox"/>	มี	<input type="checkbox"/>	ไม่มี	2) สำเนาบัตรประชาชน	จำนวน	ชุด
<input type="checkbox"/>	มี	<input type="checkbox"/>	ไม่มี	3) สำเนาทะเบียนบ้าน	จำนวน	ชุด
<input type="checkbox"/>	มี	<input type="checkbox"/>	ไม่มี	4) สำเนาทะเบียนนิติบุคคล	จำนวน	ชุด
<input type="checkbox"/>	มี	<input type="checkbox"/>	ไม่มี	5) สำเนาโฉนดที่ดิน	จำนวน	ชุด
<input type="checkbox"/>	มี	<input type="checkbox"/>	ไม่มี	6) หนังสือยินยอมของเจ้าของที่ดิน หรือ สำเนาสัญญาเช่าที่ดิน	จำนวน	ชุด
<input type="checkbox"/>	มี	<input type="checkbox"/>	ไม่มี	7) หนังสือมอบอำนาจเจ้าของที่ดิน	จำนวน	ชุด
<input type="checkbox"/>	มี	<input type="checkbox"/>	ไม่มี	8) หนังสือยินยอมขีดเขตที่ดิน	จำนวน	ชุด
<input type="checkbox"/>	มี	<input type="checkbox"/>	ไม่มี	9) สำเนาบัตรประชาชนของผู้มีอำนาจลงนามแทน นิติบุคคลผู้รับมอบอำนาจเจ้าของที่ดิน	จำนวน	ชุด
<input type="checkbox"/>	มี	<input type="checkbox"/>	ไม่มี	10) หนังสือรับรองของวิศวกรผู้ออกแบบโครงสร้าง	จำนวน	ชุด
<input type="checkbox"/>	มี	<input type="checkbox"/>	ไม่มี	11) หนังสือรับรองของสถาปนิกผู้ออกแบบ สถาปัตยกรรม	จำนวน	ชุด
<input type="checkbox"/>	มี	<input type="checkbox"/>	ไม่มี	12) แผนผังบริเวณ แบบแปลนและรายการประกอบ แบบแปลน	จำนวน	ชุด
<input type="checkbox"/>	มี	<input type="checkbox"/>	ไม่มี	13) รายการคำนวณโครงสร้าง	จำนวน	ชุด
<input type="checkbox"/>	มี	<input type="checkbox"/>	ไม่มี	14) รายการคำนวณระบบบำบัดน้ำเสีย	จำนวน	ชุด

- เจ้าพนักงานท้องถิ่น หมายถึง
 - 1) นายกเทศมนตรี สำหรับในเขตเทศบาล
 - 2) นายกองค้การบริหารส่วนจังหวัด สำหรับในเขตองค์การบริหารส่วนจังหวัด
 - 3) นายกองค้การบริหารส่วนตำบล สำหรับในเขตองค์การบริหารส่วนตำบล
 - 4) ผู้บริหารท้องถิ่นขององค์กรปกครองส่วนท้องถิ่นอื่นที่รัฐมนตรีประกาศกำหนดสำหรับเขตองค์กรปกครองส่วนท้องถิ่นนั้น

เมื่อผู้ขอรับใบอนุญาตได้รับใบอนุญาตแล้วให้มีหนังสือแจ้งชื่อผู้ควบคุมงานกับวันเริ่มต้น และวันสิ้นสุดการดำเนินการตามที่ได้รับอนุญาตให้เจ้าพนักงานท้องถิ่นทราบพร้อมทั้งแนบหนังสือแสดงความยินยอมของผู้ควบคุมงานมาด้วย (จากมาตรา 29 ของพระราชบัญญัติควบคุมอาคาร พ.ศ. 2522)

กรณีขอรับใบแจ้ง

แผนผังตามมาตรา 39 ทวิ

การก่อสร้างอาจดำเนินการได้โดยไม่ต้องขอรับใบอนุญาต แต่ต้องแจ้งเจ้าพนักงานท้องถิ่นทราบ และดำเนินการตามรายละเอียดตามมาตรา 39 ทวิ ซึ่งได้เสนอไปแล้วในข้อ 1) เงื่อนไขการออกใบอนุญาตหรือใบรับแจ้ง โดยมีขั้นตอนการดำเนินการ ดังนี้

ขั้นตอนที่ 1 ยื่นเรื่องการแจ้งการก่อสร้างพร้อมหลักฐานและเอกสาร

ขั้นตอนที่ 2 เจ้าพนักงานท้องถิ่นตรวจสอบเอกสาร

ขั้นตอนที่ 3 เจ้าพนักงานท้องถิ่นตรวจสอบ โฉนดที่ดิน สภาพที่ดิน ทำผังบริเวณและแบบสังเขป

ขั้นตอนที่ 4 เจ้าพนักงานท้องถิ่นตรวจพิจารณาแบบ

ขั้นตอนที่ 5 ผู้บริหารองค์กรปกครองส่วนท้องถิ่นพิจารณาให้ความเห็นชอบ

ขั้นตอนที่ 6 แจ้งให้ผู้ยื่นแจ้งทราบ

● เอกสารและหลักฐานที่จะต้องยื่นต่อพนักงานท้องถิ่น

- (1) หนังสือแจ้งความประสงค์จะก่อสร้างอาคาร (แบบ อปท.1) จำนวน 5 ชุด
- (2) หนังสือรับรองว่าเป็นผู้ออกแบบและคำนวณอาคาร (แบบ อปท.5) ของวิศวกรผู้ออกแบบและคำนวณโครงสร้างอาคาร
- (3) หนังสือรับรองว่าเป็นผู้ออกแบบอาคารของสถาปนิกผู้ออกแบบอาคาร (แบบ อปท.5)
- (4) หนังสือรับรองว่าเป็นผู้ควบคุมงานของวิศวกร โยธาผู้ควบคุมงานโครงการสร้างอาคาร (แบบ อปท.5)
- (5) หนังสือรับรองว่าเป็นผู้ควบคุมงานของสถาปนิกผู้ควบคุมงาน (แบบ อปท.5)

กรณีผู้ยื่นแจ้งเป็นบุคคลธรรมดา

สำเนาบัตรประจำตัวประชาชนและทะเบียนบ้านของผู้ยื่นแจ้ง

กรณีผู้ยื่นแจ้งเป็นนิติบุคคล

ต้องมีหนังสือยินยอมของเจ้าของที่ดินให้ก่อสร้างอาคารในที่ดินหรือ
สำเนาสัญญาเช่าที่ดิน

- (6) สำเนาโฉนดที่ดินขนาดเท่าต้นฉบับทุกหน้าพร้อมเจ้าของที่ดินลงนาม
รับรองสำเนาทุกหน้า จำนวน 1 ชุด

กรณีผู้ยื่นแจ้งไม่ใช่เจ้าของที่ดิน

ต้องมีหนังสือยินยอมของเจ้าของที่ดินให้ก่อสร้างอาคารในที่ดินหรือ
สำเนาสัญญาเช่าที่ดิน

- (7) หนังสือมอบอำนาจผู้ยื่นแจ้ง
(8) หนังสือมอบอำนาจเจ้าของที่ดิน
(9) หนังสือยินยอมเขตที่ดินต่างเจ้าของ
(10) สำเนาบัตรประชาชนและสำเนาทะเบียนของผู้มีอำนาจลงนามแทนนิติ
บุคคล ผู้รับมอบอำนาจเจ้าของที่ดิน จำนวน 1 ชุด
(11) แผนผังบริเวณ แบบแปลน และรายการประกอบแบบแปลน จำนวน 5 ชุด
(12) รายการคำนวณโครงสร้างพร้อมลงลายมือชื่อ จำนวน 1 ชุด
(13) รายการคำนวณระบบบำบัดน้ำเสีย กรณีอาคารต้องมีระบบบำบัดน้ำเสีย

สำหรับตารางบัญชีสำหรับตรวจสอบ (Checklist) ของเอกสารหลักฐานประกอบการ
ยื่นขอไปรับแจ้งอาจทำตามตัวอย่างบัญชีสำหรับตรวจสอบในกรณียื่นขอใบอนุญาตก่อสร้างได้

หมายเหตุ : เรียบเรียงจาก 1. พระราชบัญญัติควบคุมอาคาร พ.ศ. 2522
2. มาตรฐานการควบคุมอาคาร ลำดับที่ 108 ของกรมส่งเสริม
การปกครองส่วนท้องถิ่น กระทรวงมหาดไทย

3.5 การควบคุมและกำกับดูแล

เพื่อให้การดำเนินการสุสานและฌาปนสถานเป็นไปอย่างมีประสิทธิภาพสอดคล้องกับศักยภาพของท้องถิ่นและเกิดประโยชน์สูงสุดแก่ประชาชนผู้รับบริการองค์กรปกครองส่วนท้องถิ่น ควรจัดให้มีการควบคุมและกำกับดูแล ดังนี้

1) ด้านสถานที่และสิ่งก่อสร้าง

เจ้าพนักงานท้องถิ่นขององค์กรปกครองส่วนท้องถิ่นควรประสานงานกับบุคลากรของหน่วยงานอื่นในท้องถิ่น เช่น บุคลากรด้านสาธารณสุข ด้านสิ่งแวดล้อมในการตรวจสอบดูแลสิ่งก่อสร้างและการใช้สถานที่ให้เป็นไปตามวัตถุประสงค์และเป็นไปตามกฎหมายต่างๆ ที่เกี่ยวข้องอย่างน้อยควรไปตรวจสอบปีละหนึ่งครั้ง

2) ด้านเตาเผาศพ

เจ้าพนักงานท้องถิ่นขององค์กรปกครองส่วนท้องถิ่นควรประสานกับหน่วยงานที่เกี่ยวข้อง เช่น สำนักงานส่งเสริมคุณภาพสิ่งแวดล้อมจังหวัด สำนักงานส่งเสริมคุณภาพสิ่งแวดล้อมภาค รวมถึงสำนักงานพระพุทธศาสนาแห่งชาติ และเจ้าหน้าที่กรมควบคุมมลพิษด้วยในการตรวจสอบการใช้เตาเผาและตรวจวัดค่าความทึบแสงของเขม่าควันจากปล่องเตาเผา เพื่อจะได้ให้ผู้รับผิดชอบได้ควบคุมแก้ไขให้เป็นไปตามมาตรฐานที่ทางราชการกำหนด

3) ด้านประชาชนและผู้ให้บริการ

เจ้าพนักงานท้องถิ่นควรจัดให้มีผู้รับความคิดเห็นหรือช่องทางที่จะให้ประชาชนแสดงความคิดเห็นในการใช้บริการหรือการได้รับผลกระทบจากการดำเนินงานของสุสานและฌาปนสถาน หรือเจ้าพนักงานท้องถิ่นอาจจะออกไปเก็บข้อมูลจากประชาชนและผู้ให้บริการเพื่อที่จะได้นำมาประกอบในการควบคุมกำกับดูแลให้การดำเนินการสุสานและฌาปนสถานเป็นไปอย่างมีประโยชน์สูงสุดต่อประชาชนในท้องถิ่นนั้นๆ

3.6 บุคลากรในการบริหารจัดการ

บุคลากรที่เป็นเจ้าพนักงานท้องถิ่นในการดูแลและบริหารจัดการเกี่ยวกับการดำเนินการสุสานและฌาปนสถานที่อยู่ในท้องถิ่นนั้นๆ ควรมีความรู้ในด้านก่อสร้าง โดยมีคุณวุฒิอย่างต่ำประกาศนียบัตรวิชาชีพชั้นสูง (ปวส.) ทางการก่อสร้าง เนื่องจากภาระงานส่วนใหญ่จะเกี่ยวกับการใช้พื้นดิน การก่อสร้างและการดูแลเตาเผาศพ อย่างไรก็ตามแม้จะมีพื้นความรู้ทางด้านก่อสร้างแล้วก็ตาม ก็น่าจะได้ส่งไปอบรมหรือดูงานเกี่ยวกับการควบคุมมลพิษที่เกี่ยวกับการเผาศพเพิ่มเติมขึ้นด้วย

3.7 แนวทางการพัฒนาการบริหารจัดการสุสานและฌาปนสถาน

ในการบริหารจัดการสุสานและฌาปนสถานขององค์กรปกครองส่วนท้องถิ่นมีประเด็นที่ควรพิจารณาในการพัฒนา ดังนี้

1) การออกข้อบัญญัติเกี่ยวกับสุสานและฌาปนสถาน

องค์กรปกครองส่วนท้องถิ่น โดยเฉพาะในพื้นที่ซึ่งมีความสำคัญของปัญหามลพิษทางอากาศมาก เช่นพื้นที่ชุมชนหนาแน่น หรือแหล่งท่องเที่ยว ควรเร่งออกข้อบัญญัติท้องถิ่นเพื่อใช้ในการกำกับดูแลปัญหามลพิษทางอากาศจากเตาเผาศพ

2) การจัดให้มีสุสานและฌาปนสถานกลาง

เนื่องจากการพัฒนาฌาปนสถานหรือเตาเผาที่ใช้ในการเผาศพจะมีค่าใช้จ่ายค่อนข้างสูง ดังนั้น องค์กรปกครองส่วนท้องถิ่นน่าจะได้มีการพิจารณาจัดให้มีฌาปนสถานกลางเพื่อให้ประชาชนในท้องถิ่นนั้นใช้ประโยชน์โดยอาจทำได้ 2 วิธี คือจัดสร้างฌาปนสถานขึ้นใหม่หรือพัฒนาปรับปรุงฌาปนสถานเดิมแห่งใดแห่งหนึ่งหรือหลายแห่งให้เป็นฌาปนสถานกลางของท้องถิ่นนั้นก็ได้

3) สนับสนุนให้มีการพัฒนาปรับปรุงฌาปนสถานที่มีอยู่เดิม

องค์กรปกครองส่วนท้องถิ่น ในพื้นที่ซึ่งมีความสำคัญของปัญหามลพิษทางอากาศจากเตาเผาศพ อาจตั้งงบประมาณ หรือประสานขอรับงบประมาณจากหน่วยงานภาครัฐที่เกี่ยวข้องเพื่อสนับสนุนการดำเนินงานปรับปรุงเตาเผาศพของวัดในพื้นที่ ให้ได้มาตรฐานตามที่ทางการกำหนดหรือปรับปรุงให้ลดการปล่อยมลพิษลงให้มากที่สุด

4) รณรงคใ้จัดการศพด้วยวิธีเผาศพ

การจัดการศพด้วยวิธีฝังศพถาวรทำให้เหลือพื้นที่ดินที่จะใช้ประโยชน์อย่างอื่นลดลงยั้ยาวนานวันพื้นที่ดินก็จะลดลงเรื่อยๆ หากองค์กรปกครองส่วนท้องถิ่นได้มีการรณรงคัประชาสัมพันธั้ถึงข้อดีของการจัดการศพด้วยวิธีเผาศพใ้ประชาชนในท้องถิ่นทราบและเปลี่ยนความเชือมาจัดการศพด้วยวิธีเผาศพก็จะช่วยลดการใช้พื้นที่ดินของท้องถิ่นนั้นลงได้ส่วนหนึ่ง

ตัวชี้วัดสุสานและฌาปนสถาน

รายละเอียดมาตรฐาน	มาตรฐาน	
	ขั้นพื้นฐาน	ขั้นพัฒนา
1. การดำเนินการขอรับใบอนุญาตจัดตั้งสุสานและฌาปนสถาน		
1.1 มีการตรวจสอบเอกสาร หลักฐาน คุณสมบัติของบุคคล/นิติบุคคล และสถานที่ตั้ง สุสาน/ฌาปนสถาน รายการที่จะต้องตรวจสอบดังนี้		
1) คุณสมบัติของผู้รับใบอนุญาต (ตามแบบ สฉ.1 และมีคุณสมบัติตามมาตรา 8 ของ พ.ร.บ. สุสานและฌาปนสถาน พ.ศ. 2528)	✓	-
2) เอกสารและหลักฐานของผู้ขอรับใบอนุญาตหนังสือแสดงกรรมสิทธิ์ที่ดิน แผนที่และผังการใช้ที่ดิน (ตามกฎหมายกระทรวง พ.ศ. 2543 ออกตามความใน พ.ร.บ. สุสานและฌาปนสถาน พ.ศ. 2528 ข้อ 1 และ 2)	✓	-
3) ตรวจสอบพิจารณาสถานที่ที่ใช้ในการขอจัดตั้งสุสานและฌาปนสถาน ตามหลักเกณฑ์และเงื่อนไขของที่ตั้งสุสานและฌาปนสถาน (ตามกฎหมายกระทรวง (พ.ศ. 2543) ออกตามความใน พ.ร.บ. สุสานและฌาปนสถาน พ.ศ. 2528 ข้อ 3 และ 4)	✓	-
1.2 การขอต่ออายุและการออกใบแทนใบอนุญาตจัดตั้ง		
1) มีการตรวจเอกสารและหลักฐานตามแบบ สฉ.5 และดำเนินการให้แล้วเสร็จภายใน 3 วัน	✓	-
2) มีการแสดงใบอนุญาตไว้ในที่เปิดเผย ณ ที่ทำการสุสานและฌาปนสถาน	✓	-
3) จัดระบบแจ้งเตือนการต่อใบอนุญาตจัดตั้ง	-	✓
2. การดำเนินการขอรับใบอนุญาตดำเนินการสุสานและฌาปนสถาน		
2.1 การขอรับใบอนุญาตดำเนินการ มีการตรวจเอกสารประจำตัวของผู้ขอรับใบอนุญาตและภาพถ่ายใบอนุญาตจัดตั้งสุสานและฌาปนสถานตามแบบ สฉ.3	✓	-
2.2 การขอต่อใบอนุญาตและออกใบแทน		
1) มีการตรวจเอกสารและหลักฐานตามแบบ สฉ.6 และดำเนินการให้แล้วเสร็จภายใน 3 วัน	✓	-
2) มีการแสดงใบอนุญาตไว้ในที่เปิดเผย ณ ที่ทำการสุสานและฌาปนสถาน	✓	-
3) จัดระบบแจ้งเตือนการต่อใบอนุญาตดำเนินการ	-	✓

รายละเอียดมาตรฐาน	มาตรฐาน	
	ขั้นพื้นฐาน	ขั้นพัฒนา
3. การก่อสร้างสุสานและฌาปนสถาน ดำเนินการตามมาตรฐานการควบคุมอาคาร ลำดับที่ 108 ของกรมส่งเสริมการปกครองท้องถิ่น กระทรวงมหาดไทย	✓	-
4. ตัวชี้วัดเตาเผาศพ		
4.1 นอกเขตเทศบาล		
1) เตาเผาศพชนิดปิด มี 1 ห้องเผา	✓	-
2) เตาเผาศพชนิดปิด มี 2 ห้องเผา	-	✓
3) ใช้ถ่านหรือน้ำมันดีเซลเป็นเชื้อเพลิง	✓	-
4) ใช้ก๊าซ LPG เป็นเชื้อเพลิง	-	✓
5) ค่าความทึบแสงของเขม่าควันของเตาเผาศพชนิดใช้ถ่านหรือฟืน		
- เกินร้อยละ 50-90	✓	-
- ไม่เกินร้อยละ 50	-	✓
6) ค่าความทึบแสงของเขม่าควันของเตาเผาศพชนิดใช้น้ำมันดีเซล		
- เกินร้อยละ 10-18	✓	-
- ไม่เกินร้อยละ 10	-	✓
7) เตาเผาศพชนิดสองห้องเผา	-	✓
4.2 ในเขตเทศบาล		
1) เตาเผาศพจะต้องเป็นแบบ 2 ห้องเผา	✓	-
2) เชื้อเพลิงในการเผาศพต้องใช้น้ำมันดีเซลหรือก๊าซ LPG	✓	-
3) ความทึบแสงของเขม่าควันจากปล่องเตาเผาศพ		
- ไม่เกินร้อยละ 10	✓	-
4) เตาเผาศพแบบสองห้องเผาและป้อนศพด้วยเครื่องอัตโนมัติ เพื่อให้ควบคุมอุณหภูมิห้องเผาศพได้อย่างคงที่	-	✓

รายละเอียดมาตรฐาน	มาตรฐาน	
	ขั้นพื้นฐาน	ขั้นพัฒนา
5. สถานที่เก็บศพและฝังศพ		
5.1 ลักษณะโครงสร้างของสถานที่เก็บศพ		
1) มีกำแพงกันโดยรอบ มีประตูเข้าออก	✓	-
2) ที่เก็บศพห่างจากกำแพงตาม 1) ไม่น้อยกว่า 2 เมตร	✓	-
3) ที่เก็บศพทำด้วยคอนกรีตหรือก่ออิฐถือปูนและทำเป็นช่องสูงจากพื้นทางเดินไม่น้อยกว่า 50 ซม.	✓	-
4) ที่เก็บศพต้องมีฝาปิดและกวางพอนที่จะเคลื่อนย้ายศพได้โดยสะดวก	✓	-
5) ภายในช่องเก็บศพต้องมีฐานรองสูงกว่าพื้น 10 ซม.	✓	-
6) มีราระบายสิ่งปฏิกูลลงบ่อเกรอะซึม	✓	-
7) มีบ่อบำบัดสิ่งปฏิกูลที่ถูกต้องตามหลักวิชาการ	-	✓
5.2 ลักษณะโครงสร้างของสถานที่ฝังศพ		
1) ที่ฝังศพอยู่ห่างจากแนวเขตสถานที่อย่างน้อย 4 เมตร	✓	-
2) หลุมศพแต่ละหลุมห่างกันไม่น้อยกว่า 50 ซม.	✓	-
3) หีบศพหรือห่อที่บรรจุศพต่ำกว่าพื้นดินไม่น้อยกว่า 1 เมตร	✓	-
4) มีการเก็บศพเก่าออกไปไว้ในภาชนะหรือซองขนาดเล็ก เพื่อให้พื้นที่เดิมฝังศพใหม่ได้	-	✓
5) มีการประชาสัมพันธ์ให้จัดการศพด้วยวิธีเผา	-	✓
5.3 การตรวจสอบที่เก็บศพและฝังศพ		
1) มีการตรวจสอบอย่างน้อยปีละ 1 ครั้ง	✓	-
2) มีการประสานหน่วยงานที่เกี่ยวข้องร่วมตรวจสอบ	-	✓
6. การดำเนินการฃาปนกิจสงเคราะห์		
6.1 มีการตรวจคุณสมบัติของผู้ริเริ่มจัดตั้งสมาคม ตามแบบ ส.ฃ.1 และ ส.ฃ.2 รวมทั้งแผนผังที่ตั้งสมาคมพร้อมการตรวจเอกสาร หลักฐาน	✓	-
6.2 หนังสืออนุญาตให้ใช้สถานที่ในการจดทะเบียนสมาคมฃาปนกิจสงเคราะห์	✓	-
6.3 มีงานสถิติสมาคมฃาปนกิจสงเคราะห์	✓	-
6.4 มีงานสถิติสมาชิกสมาคมฃาปนกิจสงเคราะห์	✓	-

รายละเอียดมาตรฐาน	มาตรฐาน	
	ขั้นพื้นฐาน	ขั้นพัฒนา
6.5 มีการตรวจสอบกิจการสมาคมฌาปนกิจสงเคราะห์ด้านการดำเนินงานและด้านการเงิน	✓	-
6.6 มีการอบรมเจ้าหน้าที่ในการดำเนินการทางด้านปฏิบัติงานและการเงินให้มีประสิทธิภาพและถูกต้องตามระเบียบกฎหมายที่บังคับใช้อยู่	-	✓
6.7 มีการประชาสัมพันธ์และคำชี้แจงในการเข้าเป็นสมาชิกสมาคมฌาปนกิจสงเคราะห์ที่เข้าใจง่าย	-	✓
6.8 มีการรายงานผลดำเนินการของสมาคมฌาปนกิจสงเคราะห์เป็นประจำทุก 3 เดือน	-	✓

3.8 ประโยชน์ที่ประชาชนได้รับ

จากการจัดให้มีมาตรฐานการจัดการเกี่ยวกับสุสานและฌาปนสถานตลอดจนการที่องค์กรปกครองส่วนท้องถิ่นจะมีการพัฒนาหรือหาแนวทางในการพัฒนาในเรื่องของสุสานและฌาปนสถานให้ได้ตามมาตรฐานทั้งการจัดการและด้านสิ่งแวดล้อม จะทำให้ประชาชนในท้องถิ่นนั้นได้รับประโยชน์หลายประการ เช่น

- 1) ทำให้ได้รับความสะดวกรวดเร็วในการจัดตั้งหรือดำเนินการเกี่ยวกับสุสานและฌาปนสถาน
- 2) ทำให้สิ่งแวดล้อมในชุมชนดีขึ้น โดยเฉพาะการลดมลพิษทางอากาศ
- 3) ทำให้การใช้ประโยชน์ที่ดินในท้องถิ่นทำได้อย่างคุ้มค่า
- 4) ทำให้ประชาชนลดค่าใช้จ่ายในการจัดงานศพลงได้
- 5) ทำให้คุณภาพชีวิตของประชาชนในท้องถิ่นนั้นๆ ดีขึ้น