

**การมีส่วนร่วมของประชาชนในการจัดการ  
ขยะมูลฝอยและสิ่งปฏิกูล**

## บทที่ 4

### การมีส่วนร่วมของประชาชนในการจัดการขยะมูลฝอยและสิ่งปฏิกูล

#### 4.1 ความสำคัญของการมีส่วนร่วมของประชาชน

การมีส่วนร่วม เป็นกระบวนการทางสังคมที่เปิดโอกาสให้ผู้ที่มีส่วนเกี่ยวข้องในฐานะที่เป็นผู้ที่มีส่วนได้ส่วนเสีย ได้เข้ามามีส่วนในการรับรู้ข้อมูลข่าวสาร การวิเคราะห์ปัญหา การแสดงความคิดเห็น การดำเนินการ การประสานความร่วมมือ การติดตามตรวจสอบผลกระทบของการดำเนินการ ตลอดจนมีส่วนร่วมในการดำเนินการในเรื่องหนึ่งเรื่องใด อันเป็นการแก้ไขปัญหามูลฝอยและสิ่งปฏิกูลของชุมชนหรือท้องถิ่นของตน เพื่อให้บรรลุตามความต้องการที่แท้จริงของประชาชน และสอดคล้องกับนโยบายของรัฐ เพื่อให้เกิดการป้องกัน แก้ไข และจัดการได้อย่างถูกต้อง และมีประสิทธิภาพ อันเป็นการคุ้มครองคุณภาพสิ่งแวดล้อมและคุณภาพชีวิตของประชาชน

การมีส่วนร่วม เป็นกระบวนการที่มีปฏิสัมพันธ์ระหว่างกลุ่มคนต่างๆ ในชุมชนหรือสังคมที่องค์กรปกครองส่วนท้องถิ่นต้องสนับสนุนให้เกิดกระบวนการอย่างสร้างสรรค์ โดยมีองค์ประกอบของการดำเนินงานดังนี้

- การกำหนดวัตถุประสงค์ของการมีส่วนร่วมในเรื่องนั้นๆ ที่ชัดเจน
- การกำหนดเป้าหมายที่ต้องการ
- การกำหนดกลุ่มเป้าหมายที่จะเข้ามามีส่วนร่วม
- การสร้างข้อตกลงร่วมกันในกระบวนการมีส่วนร่วม

องค์กรปกครองส่วนท้องถิ่น เป็นองค์กรหลักในระดับท้องถิ่นที่ต้องเข้ามาบทบาทในการดำเนินการเพื่อจัดการขยะมูลฝอยและสิ่งปฏิกูล ดังนั้นหลีกเลี่ยงไม่ได้ที่ต้องเข้าใจมิติทางสังคมและวัฒนธรรมของชุมชน เพื่อให้ประชาชนในชุมชนเข้ามามีส่วนร่วมในกระบวนการต่างๆ ที่องค์กรปกครองส่วนท้องถิ่นได้ริเริ่มร่วมกับชุมชนในการแก้ไขปัญหา

ปัจจุบันการดำเนินการเพื่อจัดหาสถานที่กำจัดขยะมูลฝอยและสิ่งปฏิกูล ที่เกิดขึ้นในชุมชนมักประสบปัญหาการคัดค้านจากประชาชนในชุมชน ทั้งนี้เนื่องจากการไม่สามารถสื่อสารให้ทุกฝ่ายมีความเข้าใจกันและกันในการวางแผนและตัดสินใจในโครงการ ดังนั้นหากองค์กรปกครองส่วนท้องถิ่นตระหนักและเห็นคุณค่าของการมีส่วนร่วม จะช่วยลดข้อขัดแย้งในโครงการพัฒนาต่างๆ ได้เป็นอย่างดี ซึ่งความสำคัญของการมีส่วนร่วมในมิติต่างๆ มีดังนี้

#### 4.1.1 ช่วยเพิ่มคุณค่าในการตัดสินใจเพื่อแก้ไขปัญหาของชุมชน

การตัดสินใจเพื่อแก้ไขปัญหาของชุมชน หากเป็นการตัดสินใจฝ่ายเดียว โดยเฉพาะการตัดสินใจแก้ไขปัญหาของผู้นำชุมชน หรือหน่วยงานราชการที่เกี่ยวข้อง อาจไม่เป็นที่ยอมรับของสมาชิกในชุมชน ดังนั้นการมีส่วนร่วมจึงช่วยในการเพิ่มคุณค่าในการตัดสินใจร่วมกัน

#### 4.1.2 ช่วยลดค่าใช้จ่ายและเวลาของหน่วยงานองค์กรปกครองส่วนท้องถิ่นในการแก้ไขปัญหา

โดยปกติการทำกระบวนการมีส่วนร่วมในการแก้ไขปัญหา จะมีค่าใช้จ่ายและเสียเวลาในการดำเนินการ แต่ในทางปฏิบัติแล้วการมีส่วนร่วมของประชาชน สามารถช่วยลดความล่าช้าที่เกิดจากความขัดแย้งได้มาก ในกรณีที่ไม่มีการแก้ไขด้วยการมีส่วนร่วม ปัญหาอาจลุกลามขยายความรุนแรงเพิ่มขึ้นได้

#### 4.1.3 ช่วยสร้างฉันทามติร่วมกันของสมาชิกในชุมชนต่อการแก้ไขปัญหา

การมีส่วนร่วม เป็นกระบวนการที่ต้องอาศัยความร่วมมือของทุกฝ่าย โดยเฉพาะสมาชิกในชุมชน องค์กรปกครองส่วนท้องถิ่น และส่วนราชการที่เกี่ยวข้อง การสร้างข้อตกลงด้วยกระบวนการมีส่วนร่วมจึงเป็นการยอมรับของทุกฝ่ายโดยฉันทามติร่วม (Consensus Building) และเกิดความชอบธรรมในการแก้ไขปัญหาหลีกเลี่ยงสิ่งแวดลอม

#### 4.1.4 ช่วยเพิ่มความง่ายต่อการปฏิบัติตามแนวทางการแก้ไขปัญหา

การแสวงหาทางออกทางเลือกในการแก้ไขปัญหาของชุมชน ด้วยกระบวนการมีส่วนร่วม เป็นการเพิ่มความง่ายในการนำไปปฏิบัติ เพราะมีการระดมความคิดเห็นต่อแนวทางปฏิบัติ ขั้นตอนวิธีการ หน่วยงานรับผิดชอบ การติดตามประเมินผล ดังนั้นจึงเป็นผลดีต่อการนำไปปฏิบัติตามแนวทางที่ชัดเจน และทุกฝ่ายเห็นพ้องต้องกัน

#### 4.1.5 หลีกเลี่ยงการเผชิญหน้าระหว่างกันของกลุ่มพิพาท

หากมีความขัดแย้งของสมาชิกในชุมชนต่อปัญหาหลีกเลี่ยงสิ่งแวดลอมที่เกิดขึ้นในชุมชน ย่อมเป็นความเสี่ยงต่อการเกิดการเผชิญหน้าระหว่างกลุ่มพิพาทระหว่างกัน ได้ ดังนั้นกระบวนการมีส่วนร่วมจึงเป็นการให้ทั้งสองฝ่าย รวมทั้งฝ่ายที่ได้รับผลกระทบจากปัญหาหลีกเลี่ยงสิ่งแวดลอม ได้มีโอกาสแลกเปลี่ยนความคิดเห็นและหาข้อสรุปในการแก้ไขปัญหา ช่วยลดการเผชิญหน้าของกลุ่มได้เป็นอย่างดี

#### 4.1.6 ดำรงไว้ซึ่งความน่าเชื่อถือของผู้นำชุมชน และ/หรือองค์กรปกครองส่วนท้องถิ่น

การตัดสินใจของผู้นำชุมชน มักเป็นการประนีประนอมมากกว่าการใช้แนวทางแบบฝ่ายหนึ่งชนะอีกฝ่ายหนึ่งแพ้ (Win-Lose Approach) ซึ่งจะทำให้ผู้นำชุมชนมีแรงกดดันจากสมาชิกในชุมชนมาก อย่างไรก็ตามการประนีประนอมกันมักไม่นำมาซึ่งการหาข้อตกลงร่วมกันได้ อันทำให้การแก้ไขปัญหาไม่เกิดผลเป็นรูปธรรม

การมีส่วนร่วม จึงเป็นการแสวงหาข้อตกลงร่วมกันของผู้มีส่วนได้ส่วนเสีย โดยเฉพาะ ผู้นำชุมชนฝ่ายเดียวเท่านั้น ด้วยเหตุนี้จึงมีข้อสรุปที่เกิดจากทุกฝ่าย ผู้นำชุมชนเพียงแต่อำนวยความสะดวกในการเตรียมการให้เกิดการมีส่วนร่วม และนำผลและข้อตกลงไปปฏิบัติ

#### 4.1.7 พัฒนาการความคิดสร้างสรรค์ของสมาชิกในชุมชนในการแก้ไขปัญหา

การมีส่วนร่วม เป็นกระบวนการที่ต้องอาศัยการระดมความคิดเห็นของสมาชิกในชุมชนและผู้มีส่วนเกี่ยวข้อง ตั้งแต่การวิเคราะห์ปัญหา ผลกระทบ โอกาสในการแก้ไขปัญหา และความ ต้องการในการแก้ปัญหาน้ำเสีย ดังนั้นผู้ที่เข้าร่วมกระบวนการด้วยความสนใจจะเกิดการพัฒนาคิดคิดและทักษะในกระบวนการให้ได้มาซึ่งทางออกของการแก้ไขปัญหา เกิดการแลกเปลี่ยนเรียนรู้ซึ่งกันและกันและช่วยสร้างความสมานฉันท์ที่เกิดขึ้นกับชุมชน

### 4.2 การเสริมสร้างศักยภาพของประชาชนในการจัดการขยะมูลฝอยและสิ่งปฏิกูล

แนวทางในการเสริมสร้างและพัฒนาศักยภาพของประชาชนในการจัดการขยะมูลฝอยและสิ่งปฏิกูล นับว่าเป็นเรื่องที่มีความสำคัญอย่างมาก ความสำเร็จของการจัดการขยะมูลฝอย ต้องเริ่มต้นที่การจัดการกับประชาชนเป็นอันดับแรกก่อน ทั้งนี้เนื่องจากประชาชนในท้องถิ่นเป็นปัจจัยสำคัญที่ก่อให้เกิดปัญหาขยะมูลฝอยอยู่ในปัจจุบัน ดังนั้นแนวทางที่องค์กรปกครองส่วนท้องถิ่นควรดำเนินการมีแนวทางดังนี้

#### 4.2.1 การให้ความรู้ความเข้าใจ

การให้ความรู้ความเข้าใจเกี่ยวกับการจัดการขยะมูลฝอยและสิ่งปฏิกูล แก่ประชาชนทุกระดับ รวมทั้งผู้นำท้องถิ่น โดยควรให้มีความรู้ความเข้าใจในเรื่องของความสำคัญที่จะต้องมีการจัดการขยะมูลฝอย ปัญหาและผลกระทบที่เกิดขึ้นต่อสิ่งแวดล้อม สุขภาพอนามัยและคุณภาพชีวิตของประชาชนในท้องถิ่น การเข้าถึงความรู้ดังกล่าวนี้ควรผ่านกระบวนการฝึกอบรม การประชุมสัมมนา การศึกษาดูงานและการแลกเปลี่ยนความคิดเห็นกับหน่วยงานหรือท้องถิ่นอื่นๆอย่างสม่ำเสมอ ซึ่งองค์กรปกครองส่วนท้องถิ่นสามารถจัดทำเป็นโครงการเสริมสร้างศักยภาพของชุมชนในการจัดการขยะมูลฝอยได้ โดยให้ผู้นำชุมชนเข้าร่วม โครงการ จากนั้นนำคณะไปศึกษาดูงานในท้องถิ่นที่มีการจัดการขยะมูลฝอยที่ดีและถูกหลักสุขาภิบาล

#### 4.2.2 การจัดตั้งกลุ่มอาสาสมัครสิ่งแวดล้อม

ควรมีการจัดตั้งกลุ่มอาสาสมัครสิ่งแวดล้อมขึ้นในท้องถิ่น โดยค้นหาศักยภาพของผู้นำชุมชน หรืออาสาสมัครเข้ามามีส่วนร่วมในการรณรงค์ ประชาสัมพันธ์ด้านการจัดการขยะมูลฝอย ทั้งการคัดแยก และลดปริมาณขยะมูลฝอยจากแหล่งกำเนิด การทำโครงการปฎิหมักชีวภาพ การทำปุ๋ยน้ำชีวภาพ

เพื่อชี้ให้เห็นว่าสามารถนำมูลฝอยอินทรีย์มาใช้ประโยชน์ได้ เพื่อให้เป็นต้นแบบในการขยายผลไปยังประชาชนทั่วไปให้กว้างขวางยิ่งขึ้น

#### 4.2.3 การประชาสัมพันธ์

หากในท้องถิ่นมีชุมชนริมน้ำ ควรเริ่มต้นในการประชาสัมพันธ์และรณรงค์ให้ชุมชนริมน้ำมีการจัดการขยะมูลฝอยและสิ่งปฏิกูลที่ถูกหลักสุขาภิบาลก่อน เนื่องจากเป็นพื้นที่ที่มีความเสี่ยงต่อผลกระทบสิ่งแวดล้อมกับแหล่งน้ำ โดยการรณรงค์การคัดแยกขยะมูลฝอยเพื่อจำหน่าย ทั้งนี้องค์กรปกครองส่วนท้องถิ่นอาจจัดหาร้านรับซื้อของเก่ามาบริการในการรับซื้อขยะที่สามารถนำกลับมาใช้ใหม่ได้

#### 4.2.4 การจัดกิจกรรมส่งเสริม

องค์กรปกครองส่วนท้องถิ่นควรริเริ่มทำโครงการเกี่ยวกับการจัดการขยะมูลฝอยจากแหล่งกำเนิดอย่างต่อเนื่องเพื่อเป็นการกระตุ้นชุมชนอย่างสม่ำเสมอ โดยเฉพาะการให้ความสำคัญกับกลุ่มเยาวชนในการเข้าร่วมโครงการ เช่น จัดทำโครงการประกวดการนำขยะมูลฝอยกลับมาใช้ใหม่ เป็นต้น เพื่อให้เกิดแรงจูงใจให้เยาวชนสนใจในกิจกรรมด้านสิ่งแวดล้อม ทั้งนี้ควรประสานความร่วมมือกับทางโรงเรียนในการดำเนินกิจกรรม

### 4.3 การรณรงค์การลดและคัดแยกขยะมูลฝอยจากครัวเรือน

ความสำเร็จของการจัดการขยะมูลฝอยก็คือ การที่มีขยะมูลฝอยเกิดขึ้นน้อยที่สุด ซึ่งจะไม่เป็นภาระต่อท้องถิ่นในการกำจัดต่อไป หากท้องถิ่นใดมีปริมาณขยะมูลฝอยในปริมาณมาก อีกทั้งยังมีปริมาณเพิ่มขึ้นอย่างต่อเนื่องนั้นแสดงว่ามีกิจกรรมทำให้เกิดขยะมูลฝอยมากเช่นกัน ขณะเดียวกันการส่งเสริมและประชาสัมพันธ์ หรือการรณรงค์ให้ประชาชนมีระบบการคัดแยกขยะมูลฝอยจากครัวเรือน หรือจากแหล่งกำเนิด ก็เป็นอีกแนวทางหนึ่งที่จะช่วยให้ท้องถิ่นสามารถบริหารจัดการขยะมูลฝอยที่เกิดขึ้นเพื่อนำไปกำจัดได้อย่างมีประสิทธิภาพและทันต่อเวลา ไม่มีขยะมูลฝอยตกค้างเกิดขึ้น

การรณรงค์การลดและคัดแยกขยะมูลฝอยจากครัวเรือน เกี่ยวข้องกับพฤติกรรมของครัวเรือนเป็นหลัก หากสมาชิกในครัวเรือนหรือหัวหน้าครัวเรือนไม่เห็นความสำคัญก็เป็นไปได้ยากที่จะทำให้สำเร็จได้ อย่างไรก็ตาม หากครัวเรือนมีระบบการคัดแยกขยะมูลฝอยที่ถูกต้องแล้ว องค์กรปกครองส่วนท้องถิ่นเองก็ควรวางแผนการจัดเก็บขยะมูลฝอยตามประเภทของขยะมูลฝอยที่ได้มีการคัดแยกไว้แล้วด้วยเช่นกัน

## แนวทางปฏิบัติในการลดและคัดแยกขยะมูลฝอยจากครัวเรือน ทำได้ดังนี้

### 4.3.1 ส่งเสริมการคัดแยกขยะมูลฝอยจากครัวเรือน

ควรเลือกทำเฉพาะชุมชนย่อยที่พิจารณาแล้วเห็นว่ามีความพร้อมในการร่วมโครงการได้ เพื่อให้เป็นชุมชนนำร่อง โดยมีจำนวนครัวเรือนเป้าหมายประมาณ 40-60 ครัวเรือน

### 4.3.2 ส่งเสริมให้ครัวเรือนใช้ถุงบรรจุขยะมูลฝอยแบบแยกสี

โดยให้ถุงสีเขียวเป็นขยะมูลฝอยที่สามารถนำกลับมาใช้ประโยชน์ได้ และถุงสีดำเป็นขยะมูลฝอยทั่วไป ทั้งนี้องค์กรปกครองส่วนท้องถิ่นควรแจกถุงบรรจุให้กับครัวเรือนในพื้นที่เป้าหมาย เพื่อสร้างแรงจูงใจที่ดี อีกทั้งเป็นการประเมินพฤติกรรมคัดแยกขยะมูลฝอยควบคู่ไปด้วย

### 4.3.3 จัดเก็บถุงบรรจุขยะมูลฝอย

ให้องค์กรปกครองส่วนท้องถิ่นกำหนดวันและเวลาในการเก็บขยะมูลฝอยที่สามารถนำกลับมาใช้ประโยชน์ได้ เพื่อจำหน่ายและเป็นรายได้ให้กับครัวเรือนในพื้นที่เป้าหมาย อนึ่งในการกำหนดวันเก็บขยะมูลฝอยประเภทรีไซเคิลได้ หรือขยะมูลฝอยที่เป็นขยะมูลฝอยอันตรายนั้น ไม่ควรเก็บถี่เกินไป เนื่องจากอาจมีปริมาณขยะมูลฝอยน้อย ดังนั้นเพื่อให้เหมาะสมกับสภาพท้องถิ่นแต่ละแห่งอย่างน้อยควรจัดเก็บเดือนละ 1-2 ครั้งก็เพียงพอ และไม่เป็นการสิ้นเปลืองงบประมาณในการดำเนินงาน

### 4.3.4 การลดปริมาณขยะมูลฝอยจากครัวเรือน

สามารถดำเนินการได้ในรูปแบบของการส่งเสริมให้ครัวเรือนจัดทำกล่องคอนกรีต (ครัวเรือนที่มีพื้นที่ว่างเพียงพอ) หรืออาจใช้เป็นถังหมักขยะมูลฝอย ขนาดบรรจุ 20 ลิตรแทนก็ได้ โดยให้นำมูลฝอยอินทรีย์ ประเภทเศษผัก ผลไม้ เศษอาหารมาหมักรวมกันในภาชนะนี้ เพื่อให้เกิดการย่อยสลายเป็นปุ๋ยหมัก องค์กรปกครองส่วนท้องถิ่นอาจส่งเสริมและสนับสนุนโดยการแจกสารเร่งการย่อยสลาย (EM) เพื่อให้เกิดแรงจูงใจแก่ครัวเรือนที่เข้าร่วมโครงการ สำหรับขยะมูลฝอยที่หมักแล้วก็จะกลายเป็นปุ๋ยสำหรับการบำรุงต้นไม้ องค์กรปกครองส่วนท้องถิ่นอาจมารับซื้อเพื่อจำหน่ายต่อไปก็ได้ แนวคิดนี้หากได้ดำเนินการอย่างจริงจังและมีผู้รับผิดชอบโดยตรงแล้ว จะช่วยให้ครัวเรือนเห็นความสำคัญของการลดปริมาณขยะมูลฝอย และยังช่วยเพิ่มมูลค่าทางเศรษฐกิจอีกประการหนึ่งด้วย

## 4.4 การมีส่วนร่วมในการจัดเก็บค่าธรรมเนียม

เกือบทุกท้องถิ่นมักไม่ค่อยให้ความสำคัญต่อการจัดเก็บค่าธรรมเนียมขยะมูลฝอยและสิ่งปฏิกูล เนื่องจากกระทบต่อความรู้สึกของประชาชนในพื้นที่ อย่างไรก็ตามการจัดเก็บค่าธรรมเนียมขยะมูลฝอยและสิ่งปฏิกูลเป็นสิ่งจำเป็น เนื่องจากในอนาคตภาครัฐไม่สามารถจะสนับสนุนงบประมาณในการแก้ไขปัญหาได้ทั้งหมด แต่ต้องอาศัยองค์กรปกครองส่วนท้องถิ่นเป็นหน่วยงานหลักในการดำเนินการ โดยมีส่วนราชการคอยสนับสนุนเทคนิคทางวิชาการที่เกี่ยวข้อง

แนวทางในการจัดเก็บค่าธรรมเนียม จึงต้องดำเนินการด้วยความละเอียดอ่อน เพื่อให้ประชาชนมีความเต็มใจที่จะจ่าย ซึ่งมีแนวทางหลักๆ ดังนี้

4.4.1 การสำรวจความคิดเห็นของประชาชนในการเต็มใจที่จะจ่ายค่าธรรมเนียม รวมทั้งวิธีการจ่ายค่าธรรมเนียมควรเป็นอย่างไร โดยให้ประชาชนในพื้นที่มีส่วนร่วมในการตัดสินใจร่วมกัน

4.4.2 การประชาสัมพันธ์รณรงค์ให้ประชาชนโดยทั่วไปได้รับทราบการจัดเก็บค่าธรรมเนียม

4.4.3 การกำหนดอัตราการจัดเก็บ ควรค่อยๆเพิ่มอัตราจนถึงอัตราสูงสุดที่กำหนดไว้ตามระยะเวลาที่วางไว้และไม่กระทบต่อการประกอบอาชีพและสถานภาพทางเศรษฐกิจของประชาชน

4.4.4 องค์กรปกครองส่วนท้องถิ่นต้องจัดทำแผนการใช้จ่ายเงินที่ได้จากการจัดเก็บค่าธรรมเนียมให้ชัดเจนและโปร่งใส ประชาชนสามารถตรวจสอบได้

อนึ่ง การมีส่วนร่วมในการจัดเก็บค่าธรรมเนียม ในหลายพื้นที่ อาจใช้แนวทางการเชิญให้หน่วยงานที่เกี่ยวข้องในพื้นที่ รวมทั้งสถานประกอบการย่านพาณิชย์กรรม ย่านท่องเที่ยว ย่านบริการต่างๆ ที่ตั้งอยู่ในท้องถิ่น เข้ามาร่วมกับองค์กรปกครองส่วนท้องถิ่นในการกำหนดอัตราค่าธรรมเนียมที่เหมาะสม โดยอาจตั้งเป็นคณะกรรมการหรือคณะทำงานเพื่อประเมินความเป็นไปได้ในการจัดเก็บค่าธรรมเนียม โดยสถานประกอบการใดที่ทำให้เกิดขยะมูลฝอยและสิ่งปฏิกูลในปริมาณมาก อาจต้องเสียค่าธรรมเนียมมากตามไปด้วย

สิ่งที่ไม่ควรมองข้ามคือ เมื่อมีการจัดเก็บค่าธรรมเนียมแล้ว องค์กรปกครองส่วนท้องถิ่นต้องมีการวางระบบการให้บริการแก่ประชาชนในการจัดการขยะมูลฝอยและสิ่งปฏิกูลให้เกิดประสิทธิภาพด้วยเช่นกัน

#### 4.5 การมีส่วนร่วมของประชาชนในการคัดเลือกพื้นที่ก่อสร้างบ่อฝังกลบ

มีหลายพื้นที่เมื่อจะมีการก่อสร้างบ่อฝังกลบขยะมูลฝอยขึ้น มักมีการคัดค้านหรือต่อต้านโครงการ ทั้งนี้เนื่องจากกระบวนการศึกษาและการคัดเลือกพื้นที่ไม่มีความชัดเจนเพียงพอ อีกทั้งประชาชนโดยรอบพื้นที่ขาดการมีส่วนร่วมในกระบวนการตัดสินใจคัดเลือกพื้นที่

ประชาชนสามารถเข้ามามีส่วนร่วมในการคัดเลือกพื้นที่ก่อสร้างบ่อฝังกลบได้ตั้งแต่ขั้นตอนการศึกษาความเหมาะสมของโครงการ ในขั้นตอนนี้ควรมีการพิจารณาคัดเลือกทางเลือกที่กำหนดไว้ไม่น้อยกว่า 2 พื้นที่แล้วทำการวิเคราะห์และประเมินผลกระทบสิ่งแวดล้อม และผลกระทบทางสังคมในแต่ละพื้นที่ โดยจะเลือกเอาพื้นที่ที่มีผลกระทบน้อยที่สุดเป็นพื้นที่สำหรับการก่อสร้างโครงการ

ประชาชนต้องมีส่วนร่วมในการเป็นคณะกรรมการ คณะทำงาน หรือผู้ให้ข้อมูลที่เป็นจริงในการพิจารณาคัดเลือกพื้นที่ นอกจากนี้หากมีการจัดประชุมรับฟังความคิดเห็นของประชาชน (Public Hearing) ควรเข้าไปมีส่วนร่วมในการให้ข้อคิดเห็น ความห่วงใยต่อผลกระทบที่อาจเกิดขึ้นต่อสิ่งแวดล้อมและชุมชนของตน เพื่อให้เป็นข้อมูลประกอบการตัดสินใจขององค์กรปกครองส่วนท้องถิ่นต่อไป

หากต้องมีการจัดประชุมรับฟังความคิดเห็นสาธารณะต่อการคัดเลือกสถานที่ก่อสร้าง องค์กรปกครองส่วนท้องถิ่น ควรดำเนินการให้ประชาชนสามารถมีส่วนร่วมได้ดังต่อไปนี้

- 4.5.1 การติดตามข่าวสารเกี่ยวกับการจัดประชุมรับฟังความคิดเห็นสาธารณะ ผ่านทางสื่อต่างๆ
- 4.5.2 การแสดงความจำนงในการเข้าร่วมแสดงความคิดเห็นในการประชุมที่จะจัดให้มีขึ้น
- 4.5.3 การเข้าร่วมประชุมและแสดงความคิดเห็นในประเด็นหารือ
- 4.5.4 การทำความเข้าใจ ปรัชญาหรือความห่วงใยต่างๆ ของชุมชนที่มีต่อโครงการ และการเจรจาต่อรองในแนวทางการแก้ไขปัญหา

4.5.5 การติดตามผลการตัดสินใจขององค์กรปกครองส่วนท้องถิ่น และให้ความร่วมมือในการดำเนินการ

## 4.6 กรณีศึกษา

### 4.6.1 การทำธนาคารขยะ

การทำธนาคารขยะ เป็นการส่งเสริมและสนับสนุนให้ประชาชน หรือเยาวชน นักเรียน ในสถานศึกษา มีส่วนร่วมในการรวบรวมขยะมูลฝอยที่เกิดขึ้นในชุมชน หรือสถานศึกษา จากนั้นจำหน่ายให้กับร้านรับซื้อขยะมูลฝอย รายได้ที่เกิดจากการจำหน่ายขยะมูลฝอย ก็จะมีการระดมไว้เป็นกองทุนส่วนกลางส่วนหนึ่ง อีกส่วนหนึ่งปันคืนให้กับเจ้าของขยะมูลฝอยที่นำขยะมูลฝอยมาจำหน่าย หรืออาจปันคืนให้เจ้าของขยะมูลฝอยทั้งหมดก็ได้ ทั้งนี้อยู่ที่การจัดการ

ในกรณีของการทำธนาคารขยะ ต้องอาศัยการรวมกลุ่มของสมาชิกในชุมชนที่มีความสนใจ โดยให้สมาชิกรวบรวมขยะมูลฝอยมากองรวมไว้ที่บริเวณส่วนกลางที่จัดเตรียมไว้ จากนั้นประสานไปยังร้านรับซื้อขยะหรือร้านรับซื้อของเก่ามารับซื้อไป รายได้ที่เกิดขึ้นจะแบ่งปันให้กับสมาชิก โดยคิดตามปริมาณขยะมูลฝอยที่รวบรวมได้

สำหรับกรณีของกลุ่มนักเรียน เยาวชนตามสถานศึกษา สามารถดำเนินการได้เช่นกัน โดยการนำขยะมูลฝอยจากบ้านเรือนมาเก็บรวมกันไว้ที่โรงเรียน จากนั้น โรงเรียนจะช่วยจำหน่ายให้เงินที่ได้จะนำมาสะสมไว้ที่ธนาคารขยะ โดยนักเรียนที่เข้าร่วมโครงการ ต้องเปิดบัญชีธนาคารขยะไว้ทุกคน เงินที่ได้จะปันให้กับสมาชิกทุกคน



การทำธนาคารขยะ เป็นสิ่งที่ท้องถิ่นสามารถนำมาประยุกต์ใช้ได้ไม่ยากนัก แต่ปัญหา คือ มักไม่ค่อยทำอย่างต่อเนื่อง เนื่องจากปริมาณขยะที่ได้มีน้อย หรือเนื่องจากความไม่ต่อเนื่องในการเข้ามาซื้อของร้านรับซื้อของเก่า ทำให้บางแห่งต้องหยุดไป อย่างไรก็ตามการทำธนาคารขยะช่วยสร้างจิตสำนึกให้กับประชาชนและเยาวชนได้เป็นอย่างดี

#### ตัวอย่างโครงการและท้องถิ่นที่ดำเนินโครงการ

- (1) ธนาคารขยะตำบลตากตก  
อบต.ตากตก อ.บ้านตาก จ.ตาก
- (2) ธนาคารขยะตำบลท่าแซะ  
เทศบาลตำบลท่าแซะ อ.ท่าแซะ จ.ชุมพร
- (3) ธนาคารขยะรีไซเคิล  
เทศบาลนครอุดรธานี อ.เมือง จ.อุดรธานี
- (4) ธนาคารขยะรีไซเคิลตำบลเอกราช  
อบต.เอกราช อ.ป่าโมก จ.อ่างทอง
- (5) สหกรณ์ขยะในโรงเรียน  
อบต.หาดส้มแป้น อ.เมือง จ.ระยอง
- (6) กองทุนขยะบุญ  
เทศบาลตำบลอุโมงค์ อ.เมือง จ.ลำพูน
- (7) การกำจัดขยะ  
อบต.สวนส้ม อ.บ้านแพ้ว จ.สมุทรสาคร (สนับสนุนโครงการธนาคารขยะในโรงเรียน)
- (8) การบริหารจัดการขยะแบบครบวงจร (ธนาคารขยะโรงเรียน)  
เทศบาลนครนนทบุรี อ. เมือง จ.นนทบุรี
- (9) ธนาคารวัสดุรีไซเคิลในโรงเรียน  
เทศบาลตำบลด่านขุนทด อ.ด่านขุนทด จ.นครราชสีมา

#### 4.6.2 ตลาดนัดรีไซเคิล

การทำตลาดนัดรีไซเคิล คือ การจัดให้มีวันตลาดนัดวันใดวันหนึ่งในรอบสัปดาห์ โดยให้ประชาชนที่สนใจ นำของเก่าที่ไม่ใช้แล้ว มาจำหน่ายให้กับร้านรับซื้อของเก่า หรือนำมาวางขายในลักษณะแบบตลาดนัด เพื่อให้ผู้สนใจซื้อขายกันได้

การทำตลาดนัดรีไซเคิล ช่วยให้เกิดขยะมูลฝอยน้อยลง เนื่องจากของใช้ที่บางคนไม่ต้องการใช้แล้ว อาจเป็นที่ต้องการของผู้อื่นที่สนใจ ดังนั้นการทำตลาดนัดในลักษณะนี้ อาจใช้เวลาเพียงครึ่งวันในแต่ละสัปดาห์เท่านั้น และต้องมีการประชาสัมพันธ์ให้ประชาชนรับทราบอย่างทั่วถึง เพื่อให้มีของใช้ต่างๆ มาขายที่ตลาดนัดเป็นจำนวนมาก และช่วยเสริมสร้างบรรยากาศแบบตลาดนัดได้เป็นอย่างดี

#### ตัวอย่างโครงการและท้องถิ่นที่ดำเนินโครงการ

- (1) การจัดการขยะมูลฝอย  
เทศบาลนครระยอง อ.เมือง จ.ระยอง
- (2) การคัดแยกขยะและพัฒนาขยะโดยชุมชน  
อบต. โศกใหญ่ อ.ท่าลี่ จ.เลย
- (3) ขยะทองคำ  
อบต.ชมพู อ.สารภี จ.เชียงใหม่
- (4) ขยะรีไซเคิลสร้างรายได้  
อบต. สัตหีบ อ.สัตหีบ จ.ชลบุรี
- (5) ทรัพย์ทวีด้วยรีไซเคิล  
เทศบาลนครขอนแก่น อ.เมือง จ.ขอนแก่น
- (6) การกำจัดขยะครบวงจร  
เทศบาลนครนครราชสีมา อ.เมือง จ.นครราชสีมา

#### 4.6.3 ถนนปลอดถังขยะ

เป็นโครงการที่องค์กรปกครองส่วนท้องถิ่น ควรดำเนินการโดยการกำหนดให้ถนนบางสายในเขตชุมชนเป็นถนนปลอดถังขยะ มีการประชาสัมพันธ์ให้ประชาชนได้รับทราบถึงการดำเนินโครงการอย่างทั่วถึงพร้อมทั้งกำหนดมาตรการรองรับ กล่าวคือ ให้ประชาชนในละแวกถนนสายดังกล่าวสามารถนำขยะมากองมัดปากถุงรวมไว้หน้าอาคารบ้านเรือน หรือริมถนนเพื่อท้องถิ่นจะได้รวบรวมไปกำจัดต่อไป ตามช่วงเวลาที่กำหนดไว้ โดยทั่วไปพนักงานเก็บขยะจะมารวบรวมในช่วงเย็นถึงเช้ามืด คือประมาณ 18.00 - 06.00 น.

โครงการถนนปลอดถังขยะ เป็นโครงการที่ช่วยให้ถนนที่ทำการโครงการมีความสะอาดเรียบร้อย ไม่มีขยะมูลฝอยหกเรียราด เหมาะสำหรับย่านพักอาศัยที่ไม่มีกิจกรรมหนาแน่น นอกจากนี้ยังช่วยเสริมสร้างความเข้าใจของประชาชนในการนำขยะมาวางเพื่อนำไปกำจัดให้เป็นเวลาที่แน่นอน

#### ตัวอย่างโครงการและท้องถิ่นที่ดำเนินโครงการ

- (1) ถนนปลอดถังขยะ  
เทศบาลเมืองหล่มสัก อ.หล่มสัก จ.เพชรบูรณ์
- (2) ถนนสีขาวไร้ถังขยะ  
เทศบาลเมืองสตูล อ.เมือง จ.สตูล

#### 4.6.4 ซาเล้งเมืองสะอาด

โครงการซาเล้งเมืองสะอาด เป็นการสร้างความร่วมมือกับผู้เก็บขยะขาย หรือที่เรียกว่า “ซาเล้ง” ซึ่งโดยปกติมักเข้าไปซื้อขยะถึงขยะที่วางอยู่ตามตลาด หน้าร้านค้าต่างๆ ขณะเดียวกันเมื่อซื้อแล้ว ก็มักทำให้เกิดการเรียกราคาของขยะเป็นจำนวนมากทำให้เกิดความไม่เรียบร้อยของชุมชน

การทำโครงการลักษณะนี้ คือ การรณรงค์ให้ผู้มีอาชีพเก็บขยะของเก่าใช้แล้วมาร่วมประชุมหารือในการกำหนดแนวทางในการเก็บหาของเก่าหรือขยะตามถังขยะขององค์กรปกครองส่วนท้องถิ่น ทั้งนี้อาจให้แรงจูงใจแก่กลุ่มซาเล้ง เช่น การตรวจสุขภาพประจำปีให้ฟรี การแจกถุงมือเพื่อความปลอดภัยในการเก็บหาของเก่า การมอบเสื้อที่มีแถบสะท้อนแสงเพื่อความปลอดภัยในเวลาที่ผู้เก็บขยะในช่วงค่ำหรือเช้ามืด เป็นต้น

การทำโครงการนี้ ช่วยให้ผู้มีอาชีพซาเล้ง หรือเก็บหาของเก่าขายมีความสัมพันธ์ที่ดีกับองค์กรปกครองส่วนท้องถิ่น และมีระเบียบวินัยในการซื้อขยะตามแหล่งชุมชนต่างๆ ทำให้การปฏิบัติงานของพนักงานเก็บขนขยะทำได้สะดวกรวดเร็วขึ้น

#### ตัวอย่างโครงการและท้องถิ่นที่ดำเนินโครงการ

- (1) ซาเล้งคัดแยกขยะ  
เทศบาลนครระยอง อ.เมือง จ.ระยอง

#### 4.6.5 ปูหมักและปุ๋ยน้ำชีวภาพ

เป็นโครงการที่สนับสนุนให้ชุมชนรวมกลุ่มกัน หรืออาจเป็นการดำเนินการรายย่อยแบบครัวเรือนก็สามารถทำได้ โดยการนำขยะมูลฝอยสดจากตลาดสดหรือเทศบาลมาสับให้เป็นชิ้นเล็กๆ นำไปผสมกับแกลบ ชี้น้ำ แล้วกองทิ้งไว้จนกว่าขยะจะย่อยสลายจนเป็นปุ๋ย จากนั้นนำมาบรรจุถุง และจำหน่าย

การทำปุ๋ยหมักลักษณะนี้เหมาะสำหรับชุมชนที่มีปริมาณขยะสดในแต่ละวันมาก ซึ่งสามารถทำได้อย่างต่อเนื่อง นอกจากนี้ขยะสดเหล่านี้ยังสามารถนำมาหมักรวมกันในภาชนะ พร้อมทั้งนำกากน้ำตาลมาผสมกับขยะสดที่สับเป็นชิ้นเล็กๆ แล้วปิดฝาปล่อยทิ้งไว้ จนเกิดเป็นน้ำหมักชีวภาพ หรือปุ๋ยน้ำชีวภาพ นำมาบรรจุขวดจำหน่าย สามารถนำไปใช้ในการเป็นปุ๋ยให้กับต้นไม้ ใช้ในการรดกลิ้นเหม็นของน้ำเสีย หรือช่วยในการย่อยสลายอินทรีย์สารในน้ำเสียได้ดี หรือแม้กระทั่งนำไปผสมน้ำสำหรับการฆ่าแมลงศัตรูพืช เป็นต้น

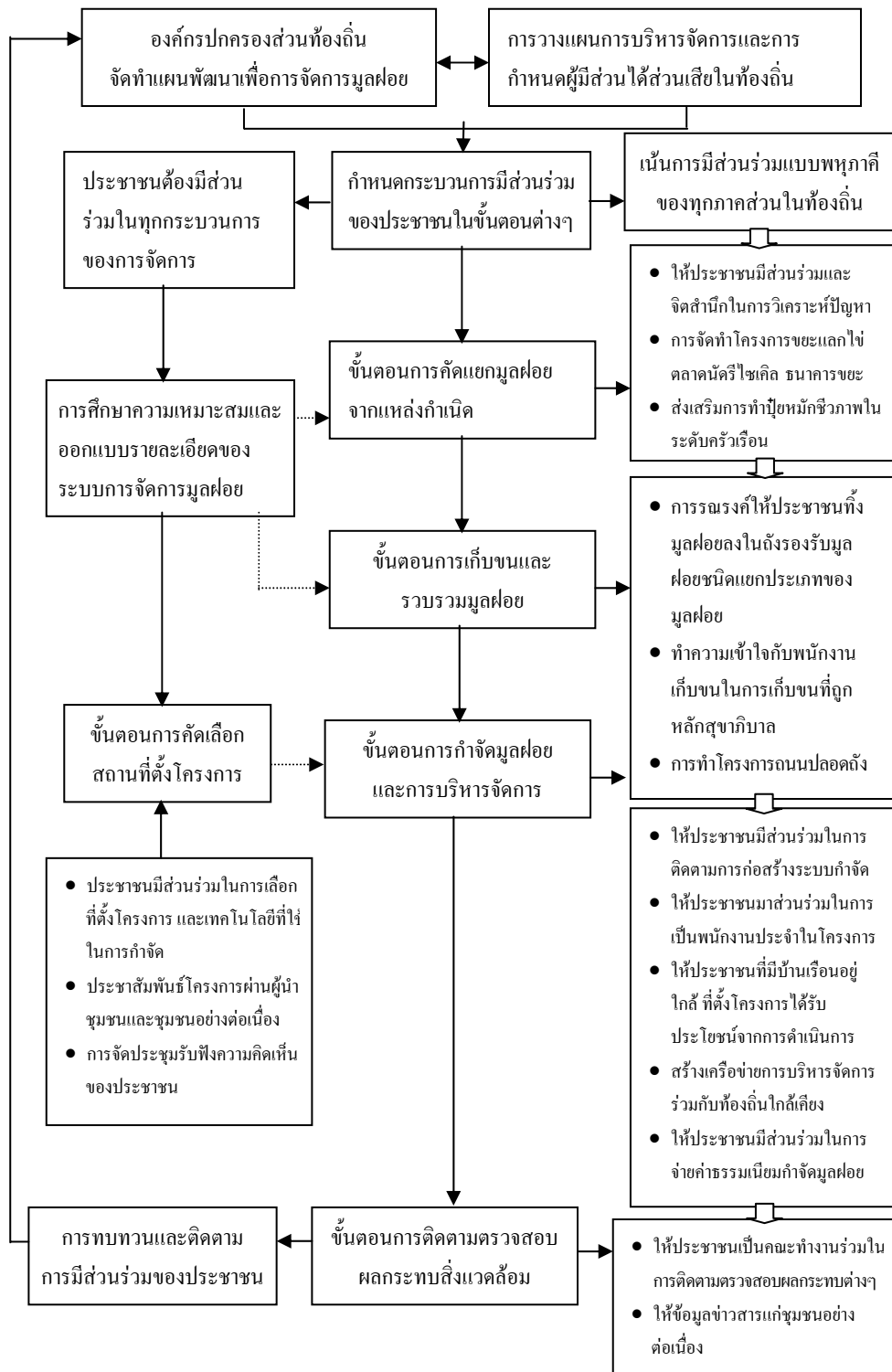
**ตัวอย่างโครงการและท้องถิ่นที่ดำเนินโครงการ**

- (1) การคัดแยกขยะมูลฝอยและการทำปุ๋ยหมักจากขยะด้วยจุลินทรีย์ อี เอ็ม เทศบาลเมืองลำพูน อ.เมือง จ.ลำพูน
- (2) การคัดแยกขยะมูลฝอยและพัฒนาโดยชุมชน อบต. โศกใหญ่ อ.ท่าลี่ จ.เลย
- (3) การจัดการขยะและการเกษตรปลอดสารพิษ อบต.คินนาคำ อ.เมือง จ.เลย
- (4) การบริหารจัดการขยะในชุมชน อบต.คอนแก้ว อ.แม่อิง จ.เชียงใหม่
- (5) การหมักขยะเพื่อผลิตจุลินทรีย์ชีวภาพ เทศบาลเมืองปัตตานี อ.เมือง จ.ปัตตานี

**4.6.6 การให้เอกชนดำเนินการเก็บขยะและจัดเก็บค่าธรรมเนียม**

**ตัวอย่างโครงการและท้องถิ่นที่ดำเนินโครงการ**

- (1) การจัดเก็บขยะมูลฝอยจากเกาะพีพี อบต.อ่าวนาง อ.เมือง จ.กระบี่
- (2) การจัดการโดยการจ้างเหมาเอกชน อบต.ม่วงนา อ.คอนจัน จ.กาฬสินธุ์
- (3) การกำจัดขยะมูลฝอยรูปแบบ B.O.O. เทศบาลนครลำปาง อ.เมือง จ.ลำปาง



แผนผังที่ 3 กระบวนการและขั้นตอนการเสริมสร้างการมีส่วนร่วมของประชาชนในการจัดการมูลฝอยและสิ่งปฏิกูล