



## บันทึกข้อความ

วช  
22/10/52

3563

ส่วนราชการ สด. (ก.พ.ร.สด.)

โทร. ภายใน 1253

ที่ มท 0812/ว 1440

วันที่ 22 กรกฎาคม 2552

เรื่อง การปรับปรุงโครงสร้างส่วนราชการและแบ่งงานภายใน สด.

เรียน รองอธิบดี ผู้เชี่ยวชาญ ฯ และผู้อำนวยการสำนัก/กอง ทุกท่าน

ตามที่ สด.ได้เสนอขอปรับปรุงการแบ่งส่วนราชการตามกฎหมายกระทรวงแบ่งส่วนราชการ กรมส่งเสริมการปกครองท้องถิ่น กระทรวงมหาดไทย พ.ศ.2545 เพื่อให้สามารถทำหน้าที่สนับสนุนการกำกับดูแลอปท.ตามอำนาจหน้าที่ของผู้ว่าราชการจังหวัดและนายอำเภอได้อย่างมีประสิทธิภาพ และ มท.ได้ออกกฎกระทรวงแบ่งส่วนราชการกรมส่งเสริมการปกครองท้องถิ่น พ.ศ.2551 โดยให้มีราชการบริหารส่วนภูมิภาค นั้น

เพื่อให้การปฏิบัติราชการของ สด.เกิดผลสัมฤทธิ์ตามวัตถุประสงค์ของการปรับปรุงการแบ่งส่วนราชการ รวมทั้งเพื่อเป็นการพัฒนาระบบและกลไกการตรวจราชการของ สด.ให้สอดคล้องกับแนวทางการพัฒนาระบบการตรวจราชการของสำนักนายกรัฐมนตรีและกระทรวงมหาดไทย จึงได้ปรับปรุงโครงสร้างส่วนราชการและแบ่งงานภายในของสำนักประสานการส่งเสริมการปกครองท้องถิ่น (สน.ปส.) ดังนี้

1. ปรับสำนักประสานการส่งเสริมการปกครองท้องถิ่น เป็นสำนักงานผู้ตรวจราชการ (สนง.ผต.)
2. กำหนดให้ตำแหน่งผู้ตรวจราชการ (ผต.สด.) ขึ้นตรงต่อ อสส.
3. กำหนดให้ผู้ตรวจราชการ 1 ตำแหน่ง เป็นหัวหน้าผู้ตรวจราชการ (หน.ผต.สด.) มีอำนาจ

หน้าที่กำกับดูแลการปฏิบัติงานและบังคับบัญชาข้าราชการและบุคลากรในสำนักงานผู้ตรวจราชการ  
รายละเอียดปรากฏตามเอกสารที่ส่งมาพร้อมนี้

จึงเรียนมาเพื่อทราบ สำหรับ กจ. ขอให้ปรับเกลี้ยอัตรากำลังให้สอดคล้องกับการปรับปรุงดังกล่าวและดำเนินการในส่วนที่เกี่ยวข้องต่อไป

(นายมานิต วัฒนเสน)

อสส.



คำสั่งกรมส่งเสริมการปกครองท้องถิ่น

ที่ ๕๐๓ / ๒๕๕๒

เรื่อง การปรับปรุงโครงสร้างส่วนราชการและแบ่งงานภายในกรมส่งเสริมการปกครองท้องถิ่น

ตามที่กรมส่งเสริมการปกครองท้องถิ่นได้เสนอขอปรับปรุงการแบ่งส่วนราชการตามกฎหมายว่าด้วยการแบ่งส่วนราชการ กรมส่งเสริมการปกครองท้องถิ่น กระทรวงมหาดไทย พ.ศ. ๒๕๔๕ เพื่อให้สามารถทำหน้าที่สนับสนุนการกำกับดูแลองค์กรปกครองส่วนท้องถิ่นตามอำนาจหน้าที่ของผู้ว่าราชการจังหวัดและนายอำเภอได้อย่างมีประสิทธิภาพ และกระทรวงมหาดไทยได้ออกกฎกระทรวงแบ่งส่วนราชการกรมส่งเสริมการปกครองท้องถิ่น พ.ศ. ๒๕๕๑ โดยให้มีราชการบริหารส่วนภูมิภาค นั้น

เพื่อให้การปฏิบัติราชการของกรมส่งเสริมการปกครองท้องถิ่นเกิดผลสัมฤทธิ์ตามวัตถุประสงค์ของการปรับปรุงการแบ่งส่วนราชการ รวมทั้งเพื่อเป็นการพัฒนาระบบและกลไกการตรวจราชการของกรมส่งเสริมการปกครองท้องถิ่นให้สอดคล้องกับแนวทางการพัฒนาระบบการตรวจราชการของสำนักนายกรัฐมนตรี และกระทรวงมหาดไทยซึ่งเน้นการตรวจราชการเชิงบูรณาการและเชิงยุทธศาสตร์ อาศัยอำนาจตามความในมาตรา ๓๒ แห่งพระราชบัญญัติระเบียบบริหารราชการแผ่นดิน พ.ศ. ๒๕๓๔ ซึ่งแก้ไขเพิ่มเติมโดยมาตรา ๑๒ แห่งพระราชบัญญัติระเบียบบริหารราชการแผ่นดิน พ.ศ. ๒๕๔๕ (ฉบับที่ ๕) จึงปรับปรุงโครงสร้างส่วนราชการและแบ่งงานภายในของกรมส่งเสริมการปกครองท้องถิ่น ดังนี้

(๑) ปรับปรุงโครงสร้างเป็นการภายในของสำนักประสานการส่งเสริมการปกครองท้องถิ่น เป็นสำนักงานผู้ตรวจราชการโดยเป็นโครงสร้างภายในของกรมส่งเสริมการปกครองท้องถิ่น มีโครงสร้างและอำนาจหน้าที่ความรับผิดชอบตามผนวก ก แนบท้ายคำสั่ง

(๒) กำหนดให้ตำแหน่งผู้ตรวจราชการขึ้นตรงต่ออธิบดีกรมส่งเสริมการปกครองท้องถิ่น มีอำนาจหน้าที่ความรับผิดชอบตามผนวก ข แนบท้ายคำสั่ง

(๓) กำหนดให้มีหัวหน้าผู้ตรวจราชการ ๑ ตำแหน่ง โดยมีอำนาจหน้าที่กำกับดูแลการปฏิบัติงานและบังคับบัญชาข้าราชการและบุคลากรในสำนักงานผู้ตรวจราชการ

ทั้งนี้ ตั้งแต่บัดนี้เป็นต้นไป

สั่ง ณ วันที่ ๒๒ กรกฎาคม พ.ศ. ๒๕๕๒

(นายมานิต วัฒนเสน)

อธิบดีกรมส่งเสริมการปกครองท้องถิ่น

## สำนักงานผู้ตรวจราชการ

### อำนาจหน้าที่

- ก. ศึกษา วิเคราะห์และจัดทำแผนการตรวจราชการของผู้ตรวจราชการกรมส่งเสริมการปกครองท้องถิ่น และประสานแผนการตรวจราชการในเชิงบูรณาการกับสำนัก/กองต่าง ๆ
- ข. สนับสนุน ช่วยเหลือผู้ตรวจราชการกรมส่งเสริมการปกครองท้องถิ่นในการปฏิบัติงานเกี่ยวกับการตรวจและติดตามผลการปฏิบัติราชการตามนโยบายของรัฐบาล แผนการบริหารราชการแผ่นดิน แผนปฏิบัติราชการกระทรวงมหาดไทย แผนปฏิบัติราชการกรมส่งเสริมการปกครองท้องถิ่น และแผนต่าง ๆ ของชาติ และของหน่วยงานของรัฐอื่น ๆ ที่เกี่ยวข้องหรือที่ได้รับมอบหมาย รวมทั้งประสานการส่งเสริมการปฏิบัติราชการระหว่างกรมส่งเสริมการปกครองท้องถิ่น สำนักงานส่งเสริมการปกครองท้องถิ่นจังหวัด สำนักงานส่งเสริมการปกครองท้องถิ่นอำเภอ และองค์กรปกครองส่วนท้องถิ่น
- ค. ประสานแผนและติดตามผลการดำเนินงานของหน่วยงานต่าง ๆ ตามข้อเสนอแนะของผู้ตรวจราชการ
- ง. รวบรวม ศึกษา วิเคราะห์ข้อมูล เพื่อประกอบการตรวจราชการและจัดทำรายงานผลการตรวจราชการของผู้ตรวจราชการและประเมินผลการตรวจราชการ
- จ. พัฒนาระบบการตรวจราชการ รวมทั้งการสร้างระบบสนับสนุนการตรวจราชการของผู้ตรวจราชการ
- ฉ. ทำหน้าที่ประสานงานและปฏิบัติงานร่วมกับผู้ตรวจราชการสำนักนายกรัฐมนตรี ผู้ตรวจราชการกระทรวงมหาดไทย หรือสนับสนุนการปฏิบัติงานของหน่วยงานอื่นที่เกี่ยวข้องหรือตามที่ได้รับมอบหมาย
- ช. ปฏิบัติงานอื่น ๆ ตามที่ได้รับมอบหมาย

### ประกอบด้วยหน่วยงาน ดังต่อไปนี้

#### 1. งานบริหารทั่วไป

มีหน้าที่และความรับผิดชอบในการดำเนินงานสารบรรณ งานธุรการ งานพิมพ์หนังสือ ร่างโต้ตอบหนังสือราชการ งานการประชุม งานพัสดุครุภัณฑ์และบำรุงรักษาครุภัณฑ์สำนักงาน งานบริหารงบประมาณของสำนักงาน จัดทำรายงานการใช้จ่ายงบประมาณและรายงานผลการปฏิบัติงานของสำนักงาน งานบริหารงานบุคคลในสำนักงาน งานอำนวยความสะดวกเรียบริ้อยในสำนักงาน และงานตามที่ได้รับมอบหมาย

#### 2. ฝ่ายสนับสนุนการตรวจราชการ มีหน้าที่รับผิดชอบ ดังนี้

- 1) จัดทำแผนการตรวจราชการเพื่อเสนออธิบดีกรมส่งเสริมการปกครองท้องถิ่นให้ความเห็นชอบ
- 2) รวบรวม ศึกษา วิเคราะห์ข้อมูลประกอบการตรวจราชการและการปฏิบัติงานของผู้ตรวจราชการและจัดทำรายงานผลการตรวจราชการของผู้ตรวจราชการ
- 3) จัดทำแบบการตรวจราชการและร่วมออกตรวจราชการกับผู้ตรวจราชการ ติดตามความก้าวหน้า ความสำเร็จ ปัญหาอุปสรรค พร้อมทั้งเสนอแนะแนวทางในการปฏิบัติงานให้กับหน่วยงานผู้รับการตรวจ
- 4) จัดทำฐานข้อมูลการตรวจราชการ

- 5) พัฒนาระบบการตรวจราชการ รวมทั้งการสร้างระบบสนับสนุนการตรวจราชการของผู้ตรวจราชการกรมส่งเสริมการปกครองท้องถิ่น
- 6) ประสานการตรวจราชการกับหน่วยงานตรวจราชการทุกระดับ หรือสนับสนุนการปฏิบัติงานของหน่วยงานอื่นที่เกี่ยวข้องหรือที่ได้รับมอบหมาย
- 7) สนับสนุนผู้ตรวจราชการในการสอบสวนข้อเท็จจริงและการปฏิบัติราชการตามอำนาจหน้าที่ รวมถึงการดำเนินการอื่นใดตามที่ได้รับมอบหมาย

\*\*\*\*\*

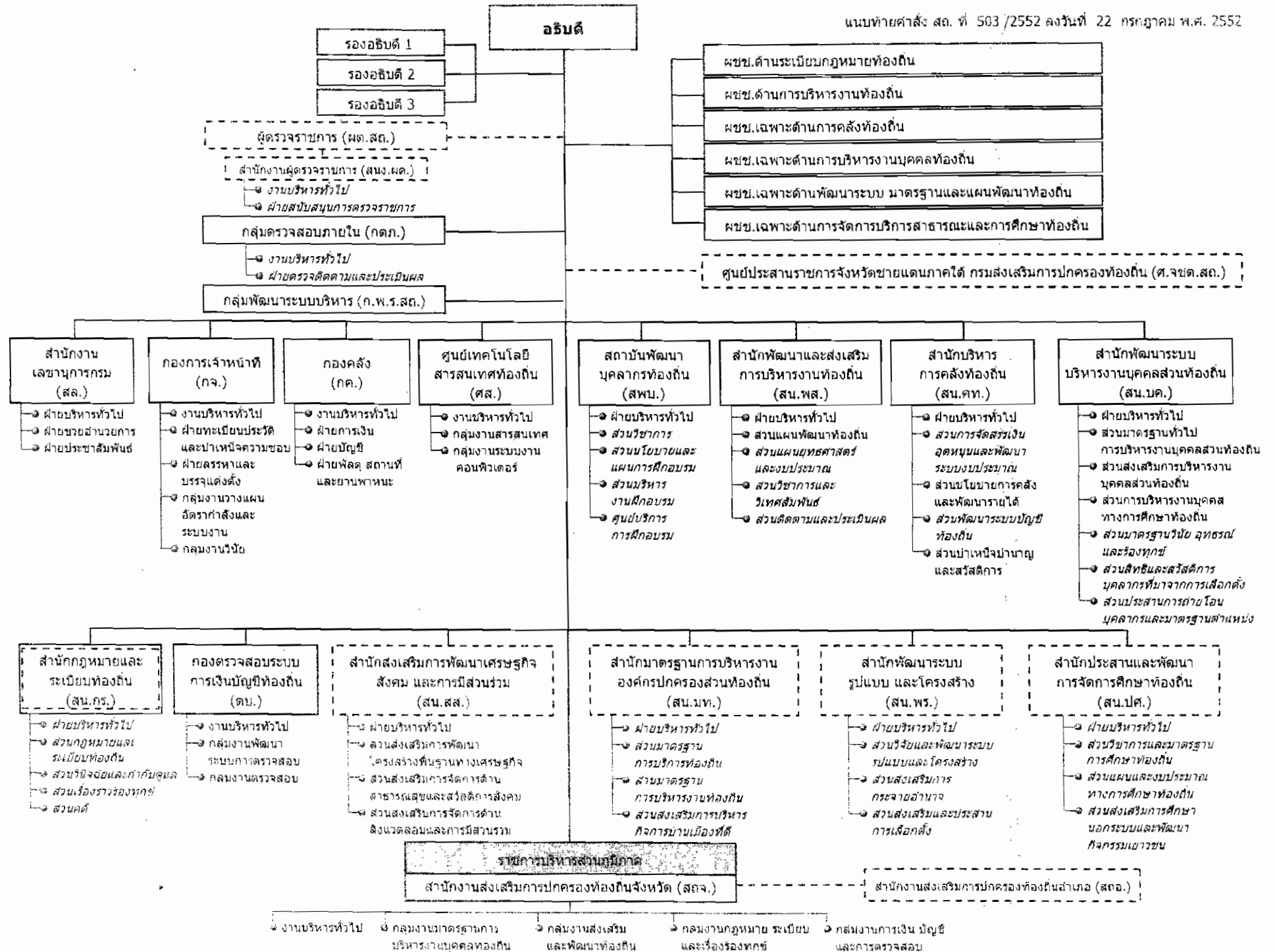
## ผู้ตรวจราชการกรมส่งเสริมการปกครองท้องถิ่น

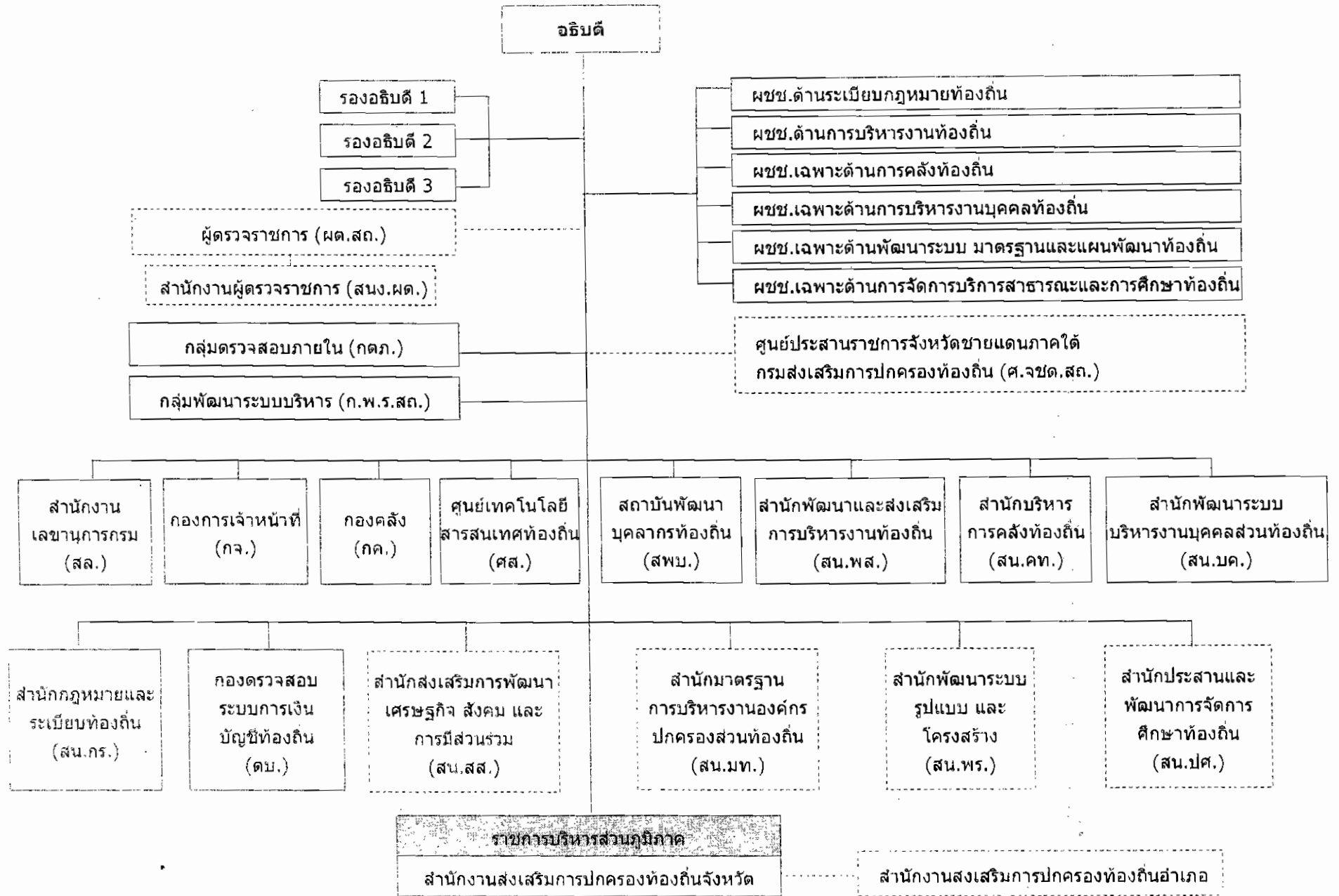
### อำนาจหน้าที่ของผู้ตรวจราชการกรม

มีหน้าที่รับผิดชอบและมีอำนาจและหน้าที่ในการตรวจราชการเกี่ยวกับการปฏิบัติราชการของหน่วยงานของรัฐและเจ้าหน้าที่ของรัฐ เฉพาะในขอบเขตอำนาจและหน้าที่ของกรมในฐานะผู้สอดส่องดูแลแทนอธิบดี ดังนี้

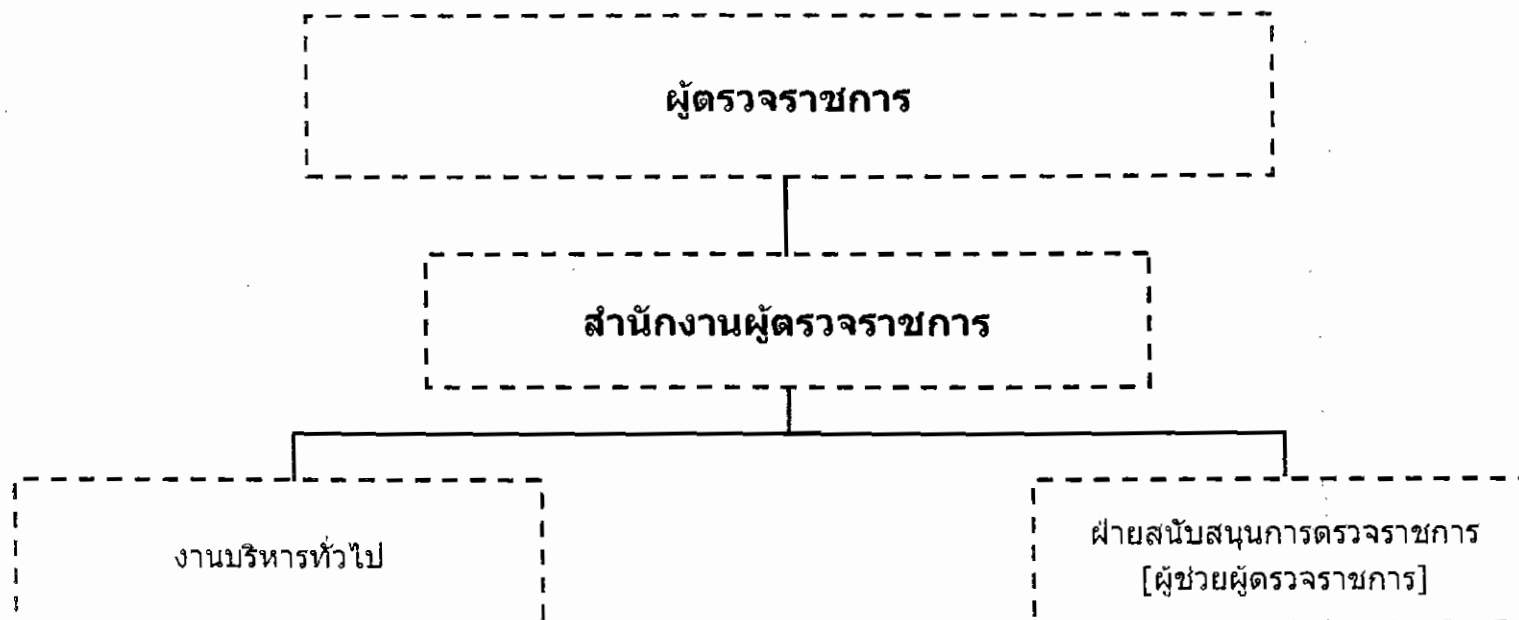
- 1) ตรวจแนะนำ ชี้แจง แนะนำ ทำความเข้าใจและประสานการปฏิบัติราชการระหว่างสำนัก/กอง สำนักงานส่งเสริมการปกครองท้องถิ่นจังหวัด สำนักงานส่งเสริมการปกครองท้องถิ่นอำเภอ และองค์กรปกครองส่วนท้องถิ่นเกี่ยวกับแนวทางและการปฏิบัติงานหรือการดำเนินการตามภารกิจ ตามนโยบายของรัฐบาล แผนการบริหารราชการแผ่นดิน แผนปฏิบัติราชการกระทรวงมหาดไทย แผนปฏิบัติราชการกรมส่งเสริมการปกครองท้องถิ่น และแผนต่าง ๆ ของชาติและของหน่วยงาน ของรัฐอื่น ๆ ที่เกี่ยวข้อง
- 2) ตรวจสอบติดตามความก้าวหน้า ความสำเร็จ ปัญหาอุปสรรคและรับทราบข้อเสนอแนะในการปฏิบัติงานตามแผนปฏิบัติราชการ นโยบาย แผนงาน และโครงการ ตลอดจนผลกระทบที่อาจพึงมีในงานด้านต่าง ๆ
- 3) แสวงหาและสอบสวนข้อเท็จจริง หรือสับรับฟังเหตุการณ์เมื่อได้รับคำสั่ง คำร้องเรียนหรือเมื่อมีเหตุอันสมควรและเสนออธิบดีกรมส่งเสริมการปกครองท้องถิ่นเพื่อทราบ และพิจารณาหรือวินิจฉัยสั่งการปรับปรุงแก้ไขการปฏิบัติงานให้เกิดประโยชน์ต่อราชการ
- 4) ตรวจเยี่ยม และรับฟังความคิดเห็น ตลอดจนให้คำแนะนำ ชี้แจงและให้ความช่วยเหลือการปฏิบัติราชการของข้าราชการในสังกัดกรมส่งเสริมการปกครองท้องถิ่นให้มีประสิทธิภาพยิ่งขึ้น
- 5) ปฏิบัติงานและปฏิบัติงานร่วมกับผู้ตรวจราชการสำนักนายกรัฐมนตรี ผู้ตรวจราชการกระทรวงมหาดไทย หรือสนับสนุนการปฏิบัติงานของหน่วยงานอื่นที่เกี่ยวข้อง
- 6) ปฏิบัติงานอื่นตามที่ได้รับมอบหมาย

\*\*\*\*\*





แนบท้ายคำสั่ง สก. ที่ 503 /2552 ลงวันที่ 22 กรกฎาคม พ.ศ.2552



**หมายเหตุ :**

- 1.กำหนดให้ตำแหน่งผู้ตรวจราชการขึ้นตรงต่ออธิบดีกรมส่งเสริมการปกครองท้องถิ่น
- 2.การกำหนดเขตตรวจราชการของผู้ตรวจราชการกรมส่งเสริมการปกครองท้องถิ่น ให้เป็นไปตามคำสั่งกรมส่งเสริมการปกครองท้องถิ่น
- 3.กำหนดให้ผู้ตรวจราชการ 1 ตำแหน่ง ทำหน้าที่เป็นหัวหน้าผู้ตรวจราชการ มีอำนาจหน้าที่กำกับดูแลการปฏิบัติงานและบังคับบัญชาข้าราชการและบุคลากรในสำนักงานผู้ตรวจราชการ