

|   |                                  |
|---|----------------------------------|
| <input checked="" type="checkbox"/> ก.บพ. | <input type="checkbox"/> ก.จ.กร. |
| <input type="checkbox"/> ก.จ.มท.          | <input type="checkbox"/> ก.จ.บช. |
| <input type="checkbox"/> ก.จ.สท.          |                                  |



สำนักงานส่งเสริมการปกครองท้องถิ่นจังหวัดสุรินทร์  
 รับเลขที่ ๕๔๗๔  
 วันที่ ๒๕-๐๖-๒๕๕๗ เวลา .....

ที่ มท ๐๘๐๒.๔/ว ๑๐๑๐

ถึง สำนักงานส่งเสริมการปกครองท้องถิ่นจังหวัดทุกจังหวัด

ด้วยสำนักงาน ก.พ. ได้จัดทำเอกสาร “กำลังคนภาครัฐในฝ่ายพลเรือน ๒๕๕๕” ซึ่งเป็นเอกสารที่เสนอภาพกำลังคนในฝ่ายพลเรือนที่ปฏิบัติงานในส่วนราชการต่างๆ ทั่วประเทศ ปีงบประมาณ พ.ศ. ๒๕๕๕ ในส่วนที่เกี่ยวกับตำแหน่ง จำนวนข้าราชการ เพศ ระดับการศึกษา ระดับตำแหน่ง การกระจายของกำลังคน ในราชการบริหารส่วนกลาง ส่วนภูมิภาค ส่วนท้องถิ่น และพื้นที่ปฏิบัติงาน โดยจำแนกเป็นข้าราชการแต่ละประเภท รวมทั้งข้อมูลกำลังคนในตำแหน่งผู้บริหาร ตำแหน่งระดับสูงบางตำแหน่ง ลูกจ้างประจำ ลูกจ้างชั่วคราว พนักงานราชการ พนักงานจ้าง

เพื่อเป็นการเผยแพร่องค์ความรู้ข้อมูลกำลังคนภาครัฐในฝ่ายพลเรือน ๒๕๕๕ ให้แก่ข้าราชการในสังกัดกรมส่งเสริมการปกครองท้องถิ่นทั้งส่วนกลางและส่วนภูมิภาค กรมส่งเสริมการปกครองท้องถิ่นจึงได้จัดทำสรุปข้อมูลกำลังคนภาครัฐในฝ่ายพลเรือน ๒๕๕๕ ขึ้น เพื่อนำไปใช้ประโยชน์ในส่วนที่เกี่ยวข้องต่อไป ทั้งนี้ สามารถดาวน์โหลดเอกสารสรุปข้อมูลกำลังคนภาครัฐในฝ่ายพลเรือน ๒๕๕๕ ได้ที่เว็บไซต์ สด. [www.dla.go.th](http://www.dla.go.th) หัวข้อ “ระบบอินทราเน็ต” หัวข้อย่อย “หนังสือราชการภายใน”

จึงเรียนมาเพื่อโปรดทราบ และประชาสัมพันธ์ให้ข้าราชการในสังกัดทราบต่อไป

**เรียน ท้องถิ่นจังหวัดสุรินทร์**

- เพื่อโปรดทราบและพิจารณา
- เห็นควรแจ้ง เจ้าพนักงาน อ.ร.ก. ๕๖๓-๕๖๔.๑ ราย

*ก.พ.*  
*Ho a. n. In*  
*T. Mungkh*

กองการเจ้าหน้าที่  
 โทร. ๐ ๒๒๔๑ ๙๐๐๐ ต่อ ๑๒๐๔  
 โทรสาร ๐ ๒๔๓ ๖๖๓๗



1165  
*QV*  
 (นางกมล ชัยกันทะ)

นักส่งเสริมการปกครองท้องถิ่นชำนาญการพิเศษ รักษาการแทน  
 ท้องถิ่นจังหวัดสุรินทร์



# สรุปข้อมูลกำลังคนภาครัฐในฝ่ายพลเรือน 2555



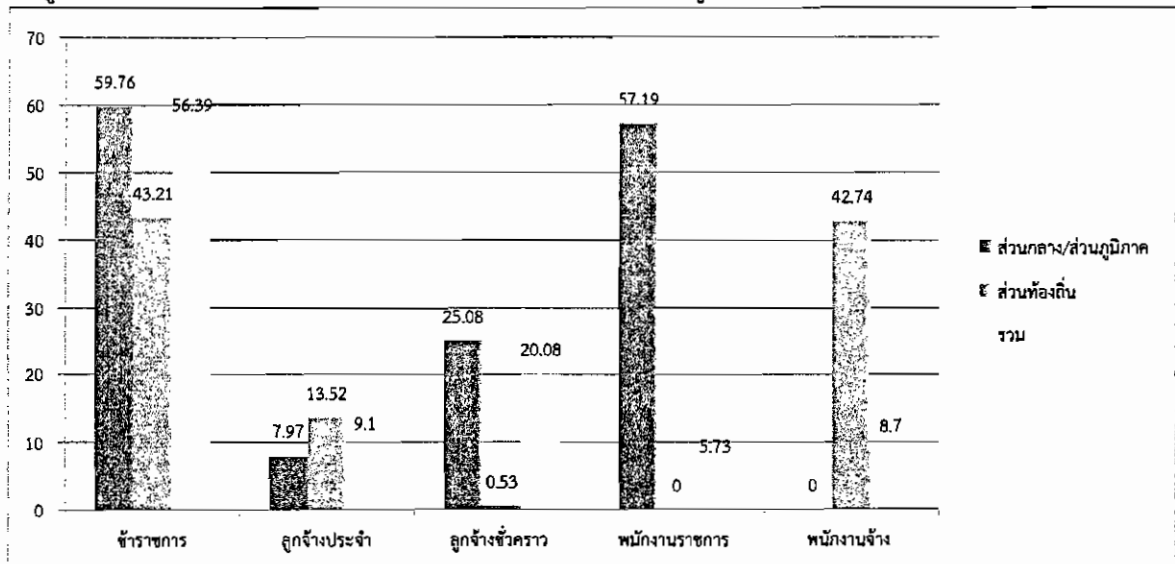
สำนักงาน ก.พ. ได้จัดทำข้อมูลกำลังคนภาครัฐในฝ่ายพลเรือน 2555 ซึ่งมีข้อมูลจำนวนกำลังคนในด้านต่างๆ เช่น ข้อมูลกำลังคนแยกตามประเภทกำลังคนภาครัฐ ข้อมูลกำลังคนแยกตามเพศ ข้อมูลกำลังคนแยกตามระดับการศึกษา เป็นต้น โดยกำลังคนภาครัฐในฝ่ายพลเรือนตามเอกสารนี้ ประกอบด้วยข้าราชการประจำ ลูกจ้างประจำ ลูกจ้างชั่วคราว พนักงานราชการ และพนักงานจ้าง ที่สังกัดกระทรวง ทบวง กรม ฝ่ายพลเรือน ในราชการบริหารส่วนกลาง ส่วนภูมิภาค และส่วนท้องถิ่น สรุปข้อมูลกำลังคนภาครัฐในฝ่ายพลเรือน 2555 ได้ดังนี้

## 1. ประเภทกำลังคนภาครัฐ

กำลังคนในฝ่ายพลเรือนมีจำนวน 2,221,555 คน สังกัดราชการบริหารส่วนกลางและส่วนภูมิภาค 1,769,325 คน และสังกัดราชการบริหารส่วนท้องถิ่น 452,230 คน ซึ่งกำลังคนในฝ่ายพลเรือนมีข้าราชการจำนวนมากที่สุดทั้งสิ้น 1,252,733 คน คิดเป็นร้อยละ 56.39 ในขณะที่พนักงานราชการมีจำนวนน้อยที่สุด คือ 127,296 คน คิดเป็นร้อยละ 5.73 โดยมีรายละเอียดดังนี้

| ประเภท          | ส่วนกลางและส่วนภูมิภาค |        | ส่วนท้องถิ่น |        | รวม       |        |
|-----------------|------------------------|--------|--------------|--------|-----------|--------|
|                 | จำนวนคน                | ร้อยละ | จำนวนคน      | ร้อยละ | จำนวนคน   | ร้อยละ |
| ข้าราชการ       | 1,057,338              | 59.76  | 195,395      | 43.21  | 1,252,733 | 56.39  |
| ลูกจ้างประจำ    | 140,968                | 7.97   | 61,138       | 13.52  | 202,106   | 9.10   |
| ลูกจ้างชั่วคราว | 443,723                | 25.08  | 2,399        | 0.53   | 446,122   | 20.08  |
| พนักงานราชการ   | 127,296                | 7.19   | -            | -      | 127,296   | 5.73   |
| พนักงานจ้าง     | -                      | -      | 193,298      | 42.74  | 193,298   | 8.70   |
| รวม             | 1,769,325              | 100    | 452,230      | 100    | 2,221,555 | 100    |

ข้อมูลกำลังคนในฝ่ายพลเรือนข้างต้น (ร้อยละ) สามารถแสดงผลในรูปแบบกราฟได้ดังนี้



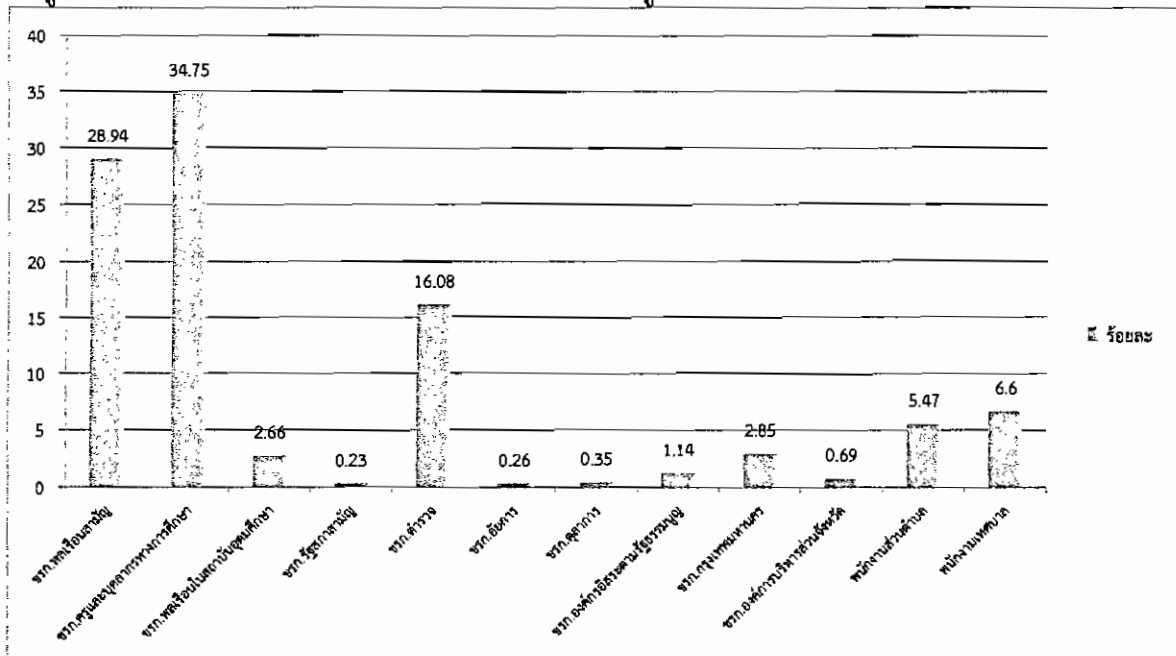
## 2. ประเภทข้าราชการ

จำนวนตำแหน่งข้าราชการประเภทต่างๆ ในปีงบประมาณ พ.ศ. 2555 มีจำนวนทั้งสิ้น 1,424,267 ตำแหน่ง ในขณะที่มีจำนวนข้าราชการผู้ครองตำแหน่งข้าราชการประเภทต่างๆ จำนวน 1,252,733 คน ในจำนวนนี้ ข้าราชการครูและบุคลากรทางการศึกษามีจำนวนมากที่สุดทั้งสิ้น 435,329 คน คิดเป็นร้อยละ 34.75 ในขณะที่ข้าราชการรัฐสภาสามัญมีจำนวนน้อยที่สุด คือ 2,903 คน คิดเป็นร้อยละ 0.23 โดยมีรายละเอียดดังนี้



| ประเภท                                       | จำนวนคน          | ร้อยละ     |
|--|------------------|------------|
| <b>ส่วนกลางและส่วนภูมิภาค (1,057,338 คน)</b> |                  |            |
| - ข้าราชการพลเรือนสามัญ                      | 362,534          | 28.94      |
| - ข้าราชการครูและบุคลากรทางการศึกษา          | 435,329          | 34.75      |
| - ข้าราชการพลเรือนในสถาบันอุดมศึกษา          | 33,274           | 2.66       |
| - ข้าราชการรัฐสภาสามัญ                       | 2,903            | 0.23       |
| - ข้าราชการตำรวจ                             | 201,423          | 16.08      |
| - ข้าราชการอัยการ                            | 3,259            | 0.26       |
| - ข้าราชการตุลาการ                           | 4,359            | 0.35       |
| - ข้าราชการองค์การอิสระตามรัฐธรรมนูญ         | 14,257           | 1.14       |
| <b>ส่วนท้องถิ่น (195,395 คน)</b>             |                  |            |
| - ข้าราชการกรุงเทพมหานคร                     | 35,647           | 2.85       |
| - ข้าราชการองค์การบริหารส่วนจังหวัด          | 8,634            | 0.69       |
| - พนักงานส่วนตำบล                            | 68,487           | 5.47       |
| - พนักงานเทศบาล                              | 82,627           | 6.60       |
| <b>รวม</b>                                   | <b>1,252,733</b> | <b>100</b> |

ข้อมูลประเภทข้าราชการข้างต้น (ร้อยละ) สามารถแสดงผลในรูปแบบกราฟได้ดังนี้

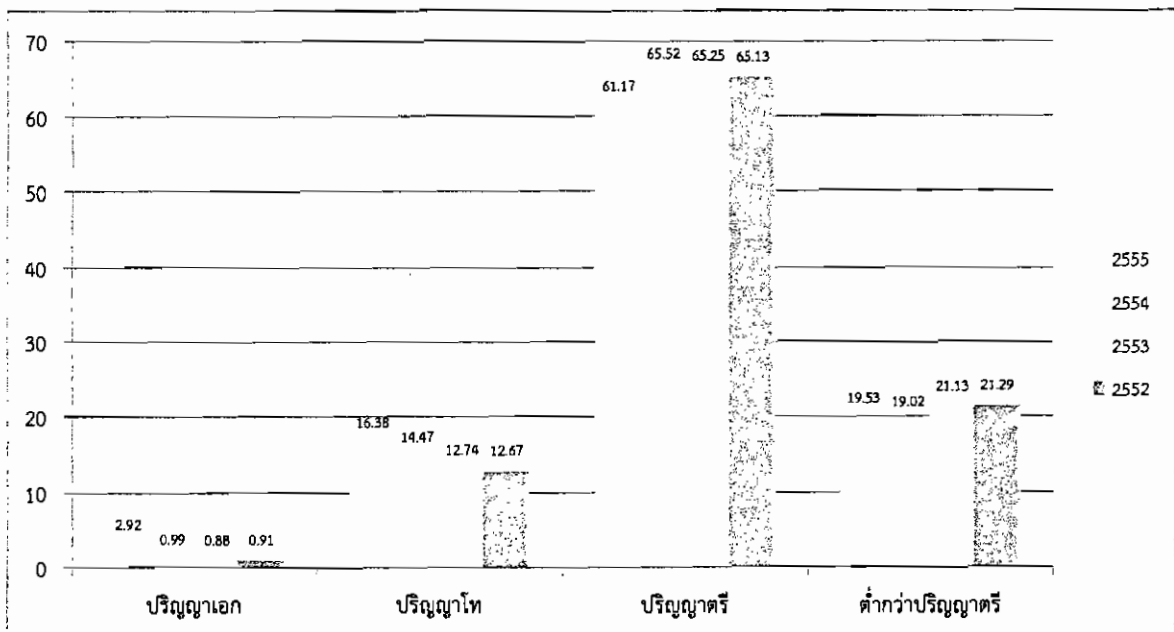


### 3. ระดับการศึกษา

ข้าราชการในฝ่ายพลเรือนส่วนใหญ่ คือร้อยละ 80.47 (1,008,114 คน) มีการศึกษาในระดับปริญญาตรีขึ้นไป (จำแนกเป็นปริญญาตรี ร้อยละ 61.17 ปริญญาโท ร้อยละ 16.38 และปริญญาเอก ร้อยละ 2.92) ส่วนอีกร้อยละ 19.53 มีการศึกษาในระดับต่ำกว่าปริญญาตรี ซึ่งเมื่อเปรียบเทียบกับข้อมูลในปีที่ผ่านมา พบว่าสัดส่วนของข้าราชการในฝ่ายพลเรือนที่มีการศึกษาระดับปริญญาตรีขึ้นไปมีแนวโน้มเพิ่มขึ้นอย่างต่อเนื่อง ในขณะที่กำลังคนในระดับการศึกษาต่ำกว่าปริญญาตรีมีแนวโน้มลดลง โดยมีรายละเอียดดังนี้

| ระดับการศึกษา    | ปี 2555   |        | 2554      |        | 2553      |        | 2552      |        |
|------------------|-----------|--------|-----------|--------|-----------|--------|-----------|--------|
|                  | จำนวนคน   | ร้อยละ | จำนวนคน   | ร้อยละ | จำนวนคน   | ร้อยละ | จำนวนคน   | ร้อยละ |
| ปริญญาเอก        | 36,639    | 2.92   | 12,591    | 0.99   | 11,402    | 0.88   | 11,702    | 0.91   |
| ปริญญาโท         | 205,220   | 16.38  | 184,133   | 14.47  | 164,618   | 12.74  | 162,221   | 12.67  |
| ปริญญาตรี        | 766,245   | 61.17  | 833,415   | 65.52  | 843,355   | 65.25  | 833,980   | 65.13  |
| ต่ำกว่าปริญญาตรี | 244,630   | 19.53  | 241,956   | 19.02  | 273,092   | 21.13  | 272,554   | 21.29  |
| รวม              | 1,252,733 | 100    | 1,272,095 | 100    | 1,292,466 | 100    | 1,280,456 | 100    |

ข้อมูลประเภทข้าราชการข้างต้น (ร้อยละ) สามารถแสดงผลในรูปแบบกราฟได้ดังนี้

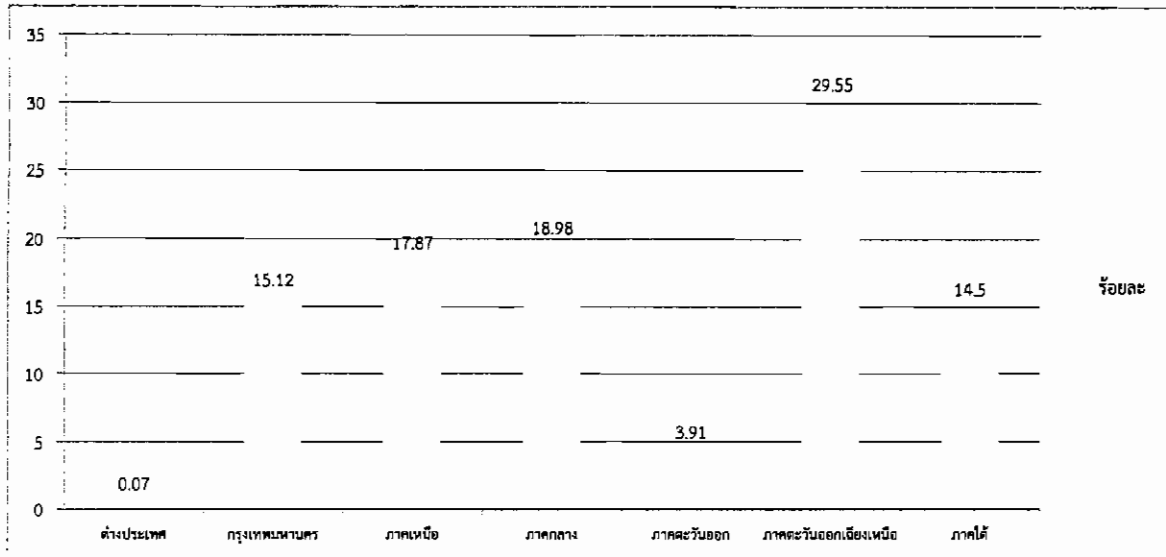


#### 4. ราชการบริหารส่วนกลาง/ส่วนภูมิภาค/ส่วนท้องถิ่น และพื้นที่ปฏิบัติงาน

ข้าราชการในฝ่ายพลเรือนส่วนใหญ่ หรือร้อยละ 66.56 ปฏิบัติงานในสังกัดราชการบริหารส่วนกลาง รองลงมา เป็นส่วนภูมิภาค ร้อยละ 17.84 และอีกร้อยละ 15.60 สังกัดส่วนท้องถิ่น โดยข้าราชการที่สังกัดราชการบริหาร ส่วนกลางทั้งหมดมี 6 ประเภท ได้แก่ ข้าราชการครูและบุคลากรทางการศึกษา ข้าราชการพลเรือนสามัญ ในสถาบันอุดมศึกษา ข้าราชการรัฐสภาสามัญ ข้าราชการตำรวจ ข้าราชการอัยการ และข้าราชการตุลาการ นอกจากนี้ กระทรวงที่มีการจัดระเบียบบริหารราชการส่วนกลางทั้งหมด ได้แก่ กระทรวงการต่างประเทศ และกระทรวงวิทยาศาสตร์และเทคโนโลยี ซึ่งเมื่อพิจารณาจากการจำแนกพื้นที่การปฏิบัติงานของข้าราชการ ในฝ่ายพลเรือนแล้ว ปรากฏว่ามีข้าราชการปฏิบัติหน้าที่ในภาคตะวันออกเฉียงเหนือมากที่สุดถึง 370,120 คน (ร้อยละ 29.55) และน้อยที่สุดคือ ปฏิบัติหน้าที่ในต่างประเทศ จำนวน 898 คน (ร้อยละ 0.07) โดยมีรายละเอียด ดังนี้

| พื้นที่ปฏิบัติงาน     | จำนวนคน   | ร้อยละ |
|-----------------------|-----------|--------|
| ต่างประเทศ            | 898       | 0.07   |
| กรุงเทพมหานคร         | 189,459   | 15.12  |
| ภาคเหนือ              | 223,872   | 17.87  |
| ภาคกลาง               | 237,759   | 18.98  |
| ภาคตะวันออก           | 48,994    | 3.91   |
| ภาคตะวันออกเฉียงเหนือ | 370,120   | 29.55  |
| ภาคใต้                | 181,631   | 14.50  |
| รวม                   | 1,252,733 | 100    |

ข้อมูลพื้นที่การปฏิบัติงานของข้าราชการในฝ่ายพลเรือนข้างต้น (ร้อยละ) สามารถแสดงผลในรูปแบบกราฟได้ดังนี้



### 5. ตำแหน่งระดับสูง

จำนวนนักบริหารผู้ดำรงตำแหน่งหัวหน้าและรองหัวหน้าส่วนราชการระดับกระทรวงและกรม ในปีงบประมาณ พ.ศ. 2555 มีจำนวน 655 คน หรือร้อยละ 0.18 ของจำนวนข้าราชการพลเรือนสามัญทั้งหมด จำแนกเป็นนักบริหารระดับต้น จำนวน 328 คน และนักบริหารระดับสูง จำนวน 327 คน ซึ่งในจำนวนนี้ เป็นนักบริหารหญิงเพียงร้อยละ 22.74 (149 คน) เท่านั้น แต่เมื่อเปรียบเทียบข้อมูลย้อนหลังไปตั้งแต่ปี 2552 พบว่านักบริหารหญิงมีแนวโน้มเพิ่มขึ้น โดยมีรายละเอียดดังนี้

| ปี   | จำนวนนักบริหารระดับต้น-สูง |        |      |        |     |        |
|------|----------------------------|--------|------|--------|-----|--------|
|      | ชาย                        | ร้อยละ | หญิง | ร้อยละ | รวม | ร้อยละ |
| 2552 | 395                        | 75.82  | 126  | 24.18  | 521 | 100    |
| 2553 | 405                        | 75.56  | 131  | 24.44  | 536 | 100    |
| 2554 | 403                        | 74.49  | 138  | 25.51  | 541 | 100    |
| 2555 | 506                        | 77.25  | 149  | 22.75  | 655 | 100    |

ข้อมูลตำแหน่งผู้บริหารระดับสูง (ร้อยละ) สามารถแสดงผลในรูปแบบกราฟได้ดังนี้

