

ด่วนที่สุด

ที่ มท ๐๘๐๓.๓/ว ๑๙๕๕



ถึง สำนักงานส่งเสริมการปกครองท้องถิ่นจังหวัด ทุกจังหวัด

ด้วยหนังสือกรมบัญชีกลาง ด่วนที่สุด ที่ กค ๐๔๑๖.๔/ว ๓๓๓ ลงวันที่ ๓๑ สิงหาคม ๒๕๖๐
แจ้ง **ยกเลิก** ประกาศกระทรวงการคลัง เรื่อง หลักเกณฑ์และอัตราค่ารักษาพยาบาลประเภทผู้ป่วยนอก
หรือผู้ป่วยใน สถานพยาบาลของเอกชนกรณีเจ็บป่วยฉุกเฉิน ลงวันที่ ๒๕ เมษายน ๒๕๕๗ และให้ถือปฏิบัติ
ตามแนวทางปฏิบัติในการเบิกเงินค่ารักษาพยาบาลกรณีเจ็บป่วยฉุกเฉิน ตามรายละเอียดที่แนบมาพร้อมนี้
และสามารถเปิดดูรายละเอียดได้ที่เว็บไซต์กรมส่งเสริมการปกครองท้องถิ่น www.dla.go.th

จึงเรียนมาเพื่อทราบ และแจ้งข้าราชการในสังกัดทราบและถือปฏิบัติต่อไป



กองคลัง

กลุ่มงานบัญชี

โทร. ๐ ๒๒๔๓ ๒๒๒๕

โทรสาร ๐ ๒๒๔๑ ๙๐๒๔

ด่วนที่สุด

ที่ กค ๐๔๑๖.๔/๘ ๓๓๓



กรมส่งเสริมการปกครองท้องถิ่น
เลขรับ..... 13923
วันที่.....
เวลา.....
ถนนพระราม ๖ กทม. ๑๐๔๐๐

๓๑ สิงหาคม ๒๕๖๐

เรื่อง หลักเกณฑ์การเบิกจ่ายเงินค่ารักษาพยาบาลกรณีเจ็บป่วยฉุกเฉินในสถานพยาบาลของเอกชน

เรียน อธิบดีกรมส่งเสริมการปกครองท้องถิ่น

อ้างถึง หนังสือกรมบัญชีกลาง ด่วนที่สุด ที่ กค ๐๔๒๒.๒/ว ๙๕ ลงวันที่ ๒๕ เมษายน ๒๕๕๗

กองคลัง
เลขที่..... 6492
วันที่ 11 ก.ย. 2560
เวลา.....

สิ่งที่ส่งมาด้วย ๑. ประกาศกระทรวงการคลัง เรื่อง หลักเกณฑ์และอัตราค่ารักษาพยาบาลประเภทผู้ป่วยนอก หรือผู้ป่วยใน สถานพยาบาลของเอกชนกรณีเจ็บป่วยฉุกเฉิน พ.ศ. ๒๕๖๐

๒. แนวทางปฏิบัติในการเบิกเงินค่ารักษาพยาบาลกรณีเจ็บป่วยฉุกเฉิน

ตามหนังสือที่อ้างถึง กระทรวงการคลังได้กำหนดหลักเกณฑ์และอัตราค่ารักษาพยาบาลประเภทผู้ป่วยนอกหรือผู้ป่วยใน สถานพยาบาลของเอกชนกรณีเจ็บป่วยฉุกเฉิน ให้ผู้มีสิทธิและส่วนราชการถือปฏิบัติในการเบิกเงินค่ารักษาพยาบาลจากทางราชการ นั้น

กรมบัญชีกลางพิจารณาแล้ว ขอเรียนว่า สืบเนื่องจากคณะรัฐมนตรีได้มีมติเมื่อวันที่ ๒๘ มีนาคม ๒๕๖๐ เห็นชอบหลักเกณฑ์ วิธีการ และเงื่อนไขการกำหนดค่าใช้จ่ายในการดำเนินการผู้ป่วยฉุกเฉินวิกฤต ให้ส่วนราชการและหน่วยงานของรัฐที่เกี่ยวข้องถือปฏิบัติ ดังนั้น เพื่อให้การเบิกจ่ายเงินค่ารักษาพยาบาลสอดคล้องกับมติคณะรัฐมนตรีดังกล่าว กระทรวงการคลังจึงเห็นควรยกเลิกประกาศกระทรวงการคลัง เรื่อง หลักเกณฑ์และอัตราค่ารักษาพยาบาลประเภทผู้ป่วยนอกหรือผู้ป่วยใน สถานพยาบาลของเอกชนกรณีเจ็บป่วยฉุกเฉิน ลงวันที่ ๒๕ เมษายน ๒๕๕๗ และประกาศใช้ประกาศกระทรวงการคลัง เรื่อง หลักเกณฑ์และอัตราค่ารักษาพยาบาลประเภทผู้ป่วยนอกหรือผู้ป่วยใน สถานพยาบาลของเอกชนกรณีเจ็บป่วยฉุกเฉิน พ.ศ. ๒๕๖๐ ตามสิ่งที่ส่งมาด้วย ๑ และเพื่อให้การเบิกจ่ายเงินค่ารักษาพยาบาลตามประกาศกระทรวงการคลังฯ เป็นไปอย่างมีประสิทธิภาพ อาศัยอำนาจตามความในข้อ ๑๒ ของประกาศกระทรวงการคลังฯ กรมบัญชีกลางเห็นควรกำหนดแนวทางปฏิบัติในการเบิกเงินค่ารักษาพยาบาลกรณีเจ็บป่วยฉุกเฉิน โดยให้ยกเลิกหนังสือที่อ้างถึง และให้ถือปฏิบัติตามแนวปฏิบัติในการเบิกเงินค่ารักษาพยาบาล กรณีเจ็บป่วยฉุกเฉินตามสิ่งที่ส่งมาด้วย ๒

จึงเรียนมาเพื่อโปรดแจ้งผู้มีสิทธิและเจ้าหน้าที่ที่เกี่ยวข้องทราบและถือปฏิบัติต่อไป
ทั้งนี้ โปรด Download สิ่งที่ส่งมาด้วย จาก www.cgd.go.th/ หัวข้อสวัสดิการรักษายาบาล/ข้อมูลน่ารู้

ขอแสดงความนับถือ

(นางสาวสุทธิรัตน์ รัตนโชติ)

อธิบดีกรมบัญชีกลาง

กองสวัสดิการรักษายาบาล

กลุ่มงานกฎหมายด้านสวัสดิการรักษายาบาล

โทร. ๐ ๒๑๒๗ ๗๓๙๖

โทรสาร ๐ ๒๑๒๗ ๗๑๕๗

กลุ่มงานบัญชี
วันที่ 11 ก.ย. 2560
เวลา..... 16.43
เลขที่ลงรับ..... 769



ประกาศกระทรวงการคลัง

เรื่อง หลักเกณฑ์และอัตราค่ารักษาพยาบาลประเภทผู้ป่วยนอกหรือผู้ป่วยใน สถานพยาบาลของเอกชน
กรณีเจ็บป่วยฉุกเฉิน พ.ศ. ๒๕๖๐

เพื่อให้สอดคล้องตามมติคณะรัฐมนตรีเมื่อวันที่ ๒๘ มีนาคม ๒๕๖๐ เรื่อง หลักเกณฑ์ วิธีการ และเงื่อนไขการกำหนดค่าใช้จ่ายในการดำเนินการผู้ป่วยฉุกเฉินวิกฤต โดยอาศัยอำนาจตามความในมาตรา ๘ (๓) และวรรคสอง และมาตรา ๑๔ แห่งพระราชกฤษฎีกาเงินสวัสดิการเกี่ยวกับการรักษาพยาบาล พ.ศ. ๒๕๕๓ ซึ่งแก้ไขเพิ่มเติมโดยพระราชกฤษฎีกาเงินสวัสดิการเกี่ยวกับการรักษาพยาบาล (ฉบับที่ ๒) พ.ศ. ๒๕๕๕ กรมบัญชีกลางโดยได้รับมอบอำนาจจากกระทรวงการคลัง เห็นสมควรยกเลิกประกาศกระทรวงการคลัง เรื่อง หลักเกณฑ์และอัตราค่ารักษาพยาบาลประเภทผู้ป่วยนอกหรือผู้ป่วยใน สถานพยาบาลของเอกชน กรณีเจ็บป่วยฉุกเฉิน ลงวันที่ ๒๕ เมษายน ๒๕๕๗ และออกประกาศใหม่ ดังนี้

ข้อ ๑ ประกาศนี้เรียกว่า “ประกาศกระทรวงการคลัง เรื่อง หลักเกณฑ์และอัตราค่ารักษาพยาบาล ประเภทผู้ป่วยนอกหรือผู้ป่วยใน สถานพยาบาลของเอกชนกรณีเจ็บป่วยฉุกเฉิน พ.ศ. ๒๕๖๐”

ข้อ ๒ ให้ยกเลิกประกาศกระทรวงการคลัง เรื่อง หลักเกณฑ์และอัตราค่ารักษาพยาบาล ประเภทผู้ป่วยนอกหรือผู้ป่วยใน สถานพยาบาลของเอกชนกรณีเจ็บป่วยฉุกเฉิน ลงวันที่ ๒๕ เมษายน ๒๕๕๗

ข้อ ๓ ประกาศนี้ให้ใช้บังคับกับการเข้ารับการรักษาพยาบาลตั้งแต่วันที่ ๑ เมษายน ๒๕๖๐ เป็นต้นไป

ข้อ ๔ ในกรณีที่ผู้มีสิทธิหรือบุคคลในครอบครัว เข้ารับการรักษาพยาบาลในสถานพยาบาลของเอกชน ทั้งกรณีเข้ารับการรักษาพยาบาลด้วยตนเองหรือโดยการส่งตัวให้เข้ารับการรักษาพยาบาลในสถานพยาบาลของเอกชน หากได้รับการวินิจฉัยจากระบบการคัดแยกผู้ป่วยฉุกเฉิน (Emergency Preauthorize) ของสถาบันการแพทย์ฉุกเฉินแห่งชาติว่า เข้าเกณฑ์เป็นผู้ป่วยฉุกเฉินวิกฤตตามประกาศคณะกรรมการการแพทย์ฉุกเฉิน เรื่อง หลักเกณฑ์การประเมินเพื่อคัดแยกระดับความฉุกเฉินและมาตรฐานการปฏิบัติการฉุกเฉิน ผู้มีสิทธิมีสิทธิได้รับเงินสวัสดิการเกี่ยวกับการรักษาพยาบาลตามประกาศกระทรวงสาธารณสุข เรื่อง หลักเกณฑ์ วิธีการและเงื่อนไขการกำหนดค่าใช้จ่ายในการดำเนินการผู้ป่วยฉุกเฉินวิกฤต จนกว่าจะได้รับการวินิจฉัยจากแพทย์ผู้ทำการรักษาว่าพ้นภาวะวิกฤตและสามารถเคลื่อนย้ายไปยังสถานพยาบาลของทางราชการได้ ทั้งนี้ ไม่เกินเจ็ดสิบสองชั่วโมงนับแต่ผู้ป่วยฉุกเฉินวิกฤตเข้ารับการรักษาพยาบาลในสถานพยาบาลของเอกชน

ข้อ ๕ การเบิกค่ารักษาพยาบาลในข้อ ๔ ให้สถานพยาบาลของเอกชนเป็นผู้เบิกเงินค่ารักษาพยาบาลแทนผู้มีสิทธิ ในระบบเบิกจ่ายของสำนักงานหลักประกันสุขภาพแห่งชาติ

ข้อ ๖ ในกรณีที่ผู้มีสิทธิหรือบุคคลในครอบครัวได้รับการวินิจฉัยจากแพทย์ผู้ทำการรักษาว่าพ้นภาวะวิกฤตและสามารถเคลื่อนย้ายกลับไปยังสถานพยาบาลของทางราชการได้ แต่ปฏิเสธการย้ายผู้มีสิทธิไม่มีสิทธิได้รับเงินสวัสดิการเกี่ยวกับการรักษาพยาบาลตามประกาศนี้ นับแต่พ้นภาวะวิกฤตและสามารถเคลื่อนย้ายกลับไปยังสถานพยาบาลของทางราชการได้

ข้อ ๗ ในกรณีที่ผู้มีสิทธิหรือบุคคลในครอบครัวซึ่งได้รับการวินิจฉัยว่าเป็นผู้ป่วยฉุกเฉินวิกฤต มีความจำเป็นต้องเข้ารับการรักษาพยาบาลในสถานพยาบาลของเอกชนเกินกว่าเจ็ดสิบสองชั่วโมง นับแต่ผู้ป่วยฉุกเฉินวิกฤตเข้ารับการรักษาพยาบาล ให้ผู้มีสิทธิมีสิทธิได้รับเงินสวัสดิการเกี่ยวกับการรักษาพยาบาลภายหลังเวลาเจ็ดสิบสองชั่วโมง ดังนี้

แนวทางปฏิบัติในการเบิกเงินค่ารักษาพยาบาลกรณีเจ็บป่วยฉุกเฉิน
แนบท้ายหนังสือกรมบัญชีกลาง ด่วนที่สุด ที่ กค ๐๔๑๖.๔/ว ๓๓๓ ลงวันที่ ๓๑ สิงหาคม ๒๕๖๐

อาศัยอำนาจตามข้อ ๑๒ ของประกาศกระทรวงการคลัง เรื่อง หลักเกณฑ์และอัตรา
ค่ารักษาพยาบาลประเภทผู้ป่วยนอกหรือผู้ป่วยใน สถานพยาบาลของเอกชน กรณีเจ็บป่วยฉุกเฉิน พ.ศ. ๒๕๖๐
เห็นควรกำหนดแนวทางปฏิบัติในการเบิกเงินค่ารักษาพยาบาลกรณีเจ็บป่วยฉุกเฉิน ดังนี้

๑. ผู้มีสิทธิ

๑.๑ การเข้ารับการรักษาพยาบาลของผู้มีสิทธิและบุคคลในครอบครัวในสถานพยาบาล
ของเอกชนที่สามารถขอใช้สิทธิตามมติคณะรัฐมนตรีได้ จะต้องเป็นการเข้ารับการรักษาพยาบาลในกรณี
เจ็บป่วยฉุกเฉินวิกฤต โดยพิจารณาจากอาการแรกเริ่ม ทั้งนี้ ไม่รวมการนัดมาตรวจรักษาพยาบาล และการนัด
มาทำหัตถการ โดยผู้มีสิทธิจะมีสิทธิได้รับเงินสวัสดิการเกี่ยวกับการรักษาพยาบาลจนกว่าจะได้รับการวินิจฉัย
จากแพทย์ผู้ทำการรักษาว่า พันภาวะวิกฤตและสามารถเคลื่อนย้ายไปยังสถานพยาบาลของทางราชการได้
 ทั้งนี้ ไม่เกินเจ็ดสิบสองชั่วโมงนับแต่ผู้ป่วยฉุกเฉินวิกฤตเข้ารับการรักษาพยาบาลในสถานพยาบาลของเอกชน

๑.๒ การรักษาพยาบาลทั้งประเภทผู้ป่วยนอกหรือผู้ป่วยใน ตามข้อ ๑.๑ ให้ผู้มีสิทธิ
หรือบุคคลในครอบครัว แจ้งต่อสถานพยาบาลของเอกชนว่า ประสงค์ขอใช้สิทธิเจ็บป่วยฉุกเฉินวิกฤต
เพื่อให้สถานพยาบาลของเอกชนบันทึกข้อมูลอาการแรกเริ่มในระบบการคัดแยกผู้ป่วยฉุกเฉิน (Emergency
Preauthorize) ของสถาบันการแพทย์ฉุกเฉินแห่งชาติ (สพฉ.) โดยคำวินิจฉัยของ สพฉ. ถือเป็นที่สุด

๑.๓ การย้ายกลับไปรักษาพยาบาลต่อเนื่องยังสถานพยาบาลของทางราชการ ให้ผู้มีสิทธิ
และบุคคลในครอบครัวแสดงความประสงค์ต่อสถานพยาบาลของเอกชน อย่างช้าไม่เกิน ๒๔ ชั่วโมงนับแต่
เข้ารับการรักษาพยาบาลในสถานพยาบาลของเอกชน โดยสถานพยาบาลของเอกชนจะแจ้งข้อมูลดังกล่าว
ผ่านระบบศูนย์ประสานคุ้มครองสิทธิผู้ป่วยฉุกเฉินวิกฤตของ สพฉ. เพื่อประโยชน์ในการจัดสรรเตียงรองรับ
ผู้ป่วยฉุกเฉินวิกฤตตามมติคณะรัฐมนตรี ทั้งนี้ หากแจ้งว่าไม่ประสงค์ย้ายไปยังสถานพยาบาลของทางราชการแล้ว
จะไม่มีสิทธิแจ้งขอย้ายในภายหลังได้

๑.๔ กรณีที่ผลการพิจารณาของระบบการคัดแยกผู้ป่วยฉุกเฉิน (Emergency Preauthorize)
หรือคำวินิจฉัยของ สพฉ. ระบุว่า ผู้ป่วยไม่เข้าเกณฑ์ฉุกเฉินวิกฤต แต่เป็นผู้ป่วยฉุกเฉินเร่งด่วน หรือผู้ป่วยฉุกเฉินไม่รุนแรง
ให้ผู้มีสิทธินำหลักฐานการรับเงินประเภทผู้ป่วยใน และใบประเมินคัดแยกผู้ป่วยฉุกเฉินที่ได้ระบุระดับความฉุกเฉิน
ยื่นขอเบิกเงินที่ส่วนราชการต้นสังกัด ทั้งนี้ ในกรณีที่ใบประเมินคัดแยกผู้ป่วยฉุกเฉินไม่ระบุระดับความฉุกเฉิน
ให้แนบใบรับรองแพทย์ระบุระดับความฉุกเฉินเพิ่มเติมเพื่อประกอบการเบิกจ่ายเงินค่ารักษาพยาบาล

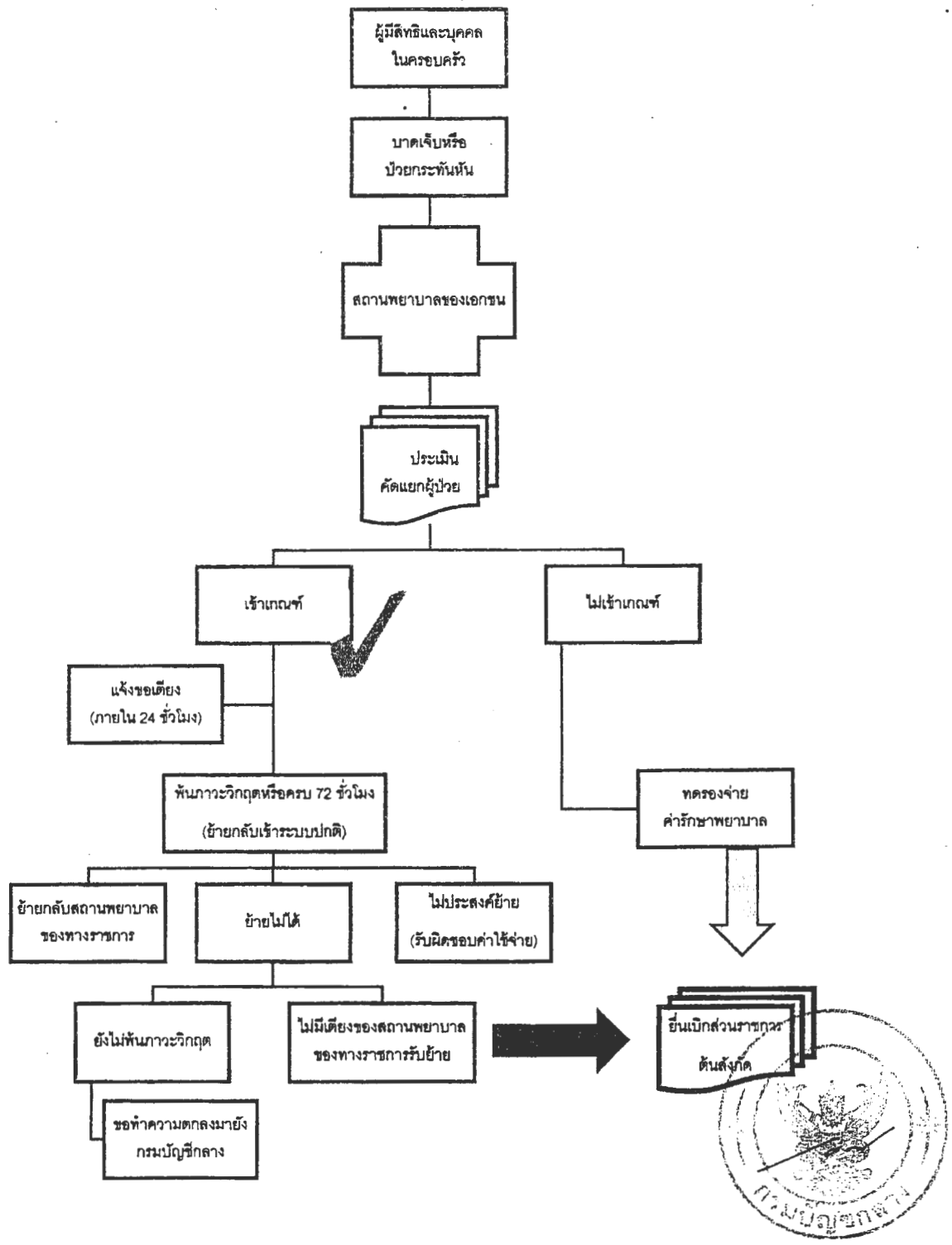
๑.๕ กรณีที่ผู้มีสิทธิหรือบุคคลในครอบครัวมีความจำเป็นต้องเข้ารับการรักษาพยาบาล
ในสถานพยาบาลของเอกชนเกินกว่าเจ็ดสิบสองชั่วโมง แต่ได้รับการวินิจฉัยจากแพทย์ผู้รักษาว่า พันภาวะวิกฤต
และสามารถย้ายกลับไปยังสถานพยาบาลของทางราชการได้ แต่สถานพยาบาลของทางราชการไม่มีเตียงรับย้าย
ให้ผู้มีสิทธินำหลักฐานการรับเงินและใบรับรองที่สถานพยาบาลของเอกชนออกให้ผู้ป่วย ยื่นขอเบิกเงิน
ค่ารักษาพยาบาล ณ ส่วนราชการต้นสังกัด

๑.๖ กรณีที่ผู้มีสิทธิหรือบุคคลในครอบครัวมีความจำเป็นต้องเข้ารับการรักษาพยาบาล
ในสถานพยาบาลของเอกชนเกินกว่าเจ็ดสิบสองชั่วโมง ด้วยเหตุยังไม่พันภาวะวิกฤต ให้ผู้มีสิทธินำหลักฐานการรับเงิน
และใบรับรองแพทย์ ขอทำความเข้าใจในการเบิกค่ารักษาพยาบาลกับกรมบัญชีกลางเป็นรายกรณี โดยผ่าน
ส่วนราชการต้นสังกัดระดับกรม

๑.๗ เพื่อประโยชน์ในการใช้สิทธิเบิกเงินค่ารักษาพยาบาลกรณีเจ็บป่วยฉุกเฉิน
จึงได้จัดทำขั้นตอนการใช้สิทธิ (Flow Chart) เพื่อใช้ประชาสัมพันธ์ให้ผู้มีสิทธิและบุคคลในครอบครัวทราบ
รายละเอียดปรากฏตามเอกสารแนบ ๑



ขั้นตอนการใช้สิทธิ กรณีเข้ารับการรักษาพยาบาลในกรณีฉุกเฉิน ตามระบบการคัดแยกผู้ป่วยฉุกเฉิน (Universal Coverage for Emergency Patients : UCEP)



โครงสร้างชุดข้อมูลเพื่อใช้ตรวจสอบสิทธิกรณีเจ็บป่วยฉุกเฉิน

ผู้ใช้สิทธิ			ผู้มีสิทธิ			
เลขประจำตัวประชาชน	ชื่อ	สกุล	เลขประจำตัวประชาชน	ชื่อ	สกุล	สังกัด/กรม

