

# ด่วนที่สุด

ที่ มท ๐๘๐๙.๒/ว ๑๖๖๗



กรมส่งเสริมการปกครองท้องถิ่น  
ถนนนครราชสีมา เขตดุสิต กทม ๑๐๓๐๐

๒๒ สิงหาคม ๒๕๖๐

เรื่อง การสรรหาตำแหน่งสายงานผู้บริหารที่ว่างตามคำสั่งหัวหน้าคณะรักษาความสงบแห่งชาติ ที่ ๘/๒๕๖๐

เรียน ผู้ว่าราชการจังหวัด ทุกจังหวัด

- อ้างถึง ๑. หนังสือสำนักงาน ก.จ. ที่ มท ๐๘๐๙.๒/ว ๑๕๐ ลงวันที่ ๑๐ ตุลาคม ๒๕๕๕  
๒. หนังสือสำนักงาน ก.ท. ที่ มท ๐๘๐๙.๒/ว ๑๐ ลงวันที่ ๑๘ มกราคม ๒๕๕๙  
๓. หนังสือสำนักงาน ก.ท. ที่ มท ๐๘๐๙.๒/ว ๕๕ ลงวันที่ ๑๔ มิถุนายน ๒๕๕๙  
๔. หนังสือกรมส่งเสริมการปกครองท้องถิ่น ด่วนที่สุด ที่ มท ๐๘๐๙.๒/ว ๑๑๓๕ ลงวันที่ ๑๒ มิถุนายน ๒๕๖๐  
๕. หนังสือสำนักงาน ก.จ. ก.ท. และ ก.อบต. ที่ มท ๐๘๐๙.๒/ว ๗๔ ลงวันที่ ๓๑ กรกฎาคม ๒๕๖๐

- สิ่งที่ส่งมาด้วย ๑. บัญชีสำรวจตำแหน่งสายงานผู้บริหารที่ว่าง จำนวน ๑ ชุด  
๒. แบบรายงานการสรรหาตำแหน่งสายงานผู้บริหารที่ว่าง จำนวน ๔ ฉบับ  
๓. คู่มือการบันทึกข้อมูลตำแหน่งสายงานผู้บริหารที่ว่างทางระบบ Internet จำนวน ๑ ชุด  
๔. สรุปสาระสำคัญมาตรฐานทั่วไปว่าด้วยการสรรหาตำแหน่งสายงานผู้บริหาร จำนวน ๑ ชุด

ตามที่คำสั่งหัวหน้าคณะรักษาความสงบแห่งชาติ ที่ ๘/๒๕๖๐ กำหนดให้คณะกรรมการกลางข้าราชการหรือพนักงานส่วนท้องถิ่น (ก.จ. ก.ท. และ ก.อบต.) เข้ามาทำหน้าที่เกี่ยวกับการคัดเลือกและการสอบคัดเลือกข้าราชการหรือพนักงานส่วนท้องถิ่นให้มีมาตรฐานและเป็นไปอย่างมีประสิทธิภาพ บนพื้นฐานของระบบคุณธรรม และแจ้งให้จังหวัดตรวจสอบและรายงานตำแหน่งสายงานผู้บริหารและสายงานผู้บริหารสถานศึกษา นั้น

กรมส่งเสริมการปกครองท้องถิ่นขอเรียนว่า บัดนี้มาตรฐานทั่วไปเกี่ยวกับการสอบคัดเลือกและการคัดเลือกตำแหน่งสายงานผู้บริหารตามหนังสือที่อ้างถึง ๕ มีผลใช้บังคับแล้ว ดังนั้น เพื่อให้การดำเนินการสรรหาผู้มาดำรงตำแหน่งสายงานผู้บริหารที่ว่างเป็นไปตามบทบัญญัติแห่งกฎหมาย จึงขอให้จังหวัดและองค์กรปกครองส่วนท้องถิ่นดำเนินการ ดังนี้

๑. เพื่อให้การสรรหาเป็นไปตามข้อ ๑๒ แห่งประกาศ ก.จ. ก.ท. และ ก.อบต. เรื่อง มาตรฐานทั่วไปเกี่ยวกับการสอบคัดเลือก และการคัดเลือกข้าราชการและพนักงานส่วนท้องถิ่นให้ดำรงตำแหน่งสายงานผู้บริหาร พ.ศ. ๒๕๖๐ ขอให้จังหวัดและองค์กรปกครองส่วนท้องถิ่นตรวจสอบข้อมูลตำแหน่งสายงานผู้บริหารที่ว่างในแผนอัตรากำลัง ๓ ปี ประจำปี ๒๕๕๘ - ๒๕๖๐ และเป็นตำแหน่งว่างที่องค์กรปกครองส่วนท้องถิ่นต้องการสรรหาตำแหน่งสายงานผู้บริหาร โดยให้องค์กรปกครองส่วนท้องถิ่นพิจารณาดำเนินการสรรหาผู้มาดำรงตำแหน่งสายงานผู้บริหารที่ว่างโดย ๒ วิธี ดังนี้

๑.๑ กรณีองค์กรบริหารส่วนจังหวัด เทศบาล องค์การบริหารส่วนตำบล และเมืองพัทยา ประสงค์จะดำเนินการด้วยวิธีการโอนข้าราชการส่วนท้องถิ่นประเภทเดียวกันหรือการรับโอนข้าราชการประเภทอื่นในตำแหน่งและระดับเดียวกันกับตำแหน่งที่ว่างนั้น เป็นอำนาจของผู้บริหารท้องถิ่นที่สามารถดำเนินการได้ภายในกำหนดระยะเวลา ๑๕๐ วัน นับตั้งแต่วันที่ ๒๘ กรกฎาคม ๒๕๖๐

๑.๒ กรณีที่ไม่ดำเนินการสรรหาตาม (๑) การสรรหาตำแหน่งสายงานผู้บริหารเป็นอำนาจของคณะกรรมการกลางข้าราชการหรือพนักงานส่วนท้องถิ่น (ก.จ. ก.ท. และ ก.อบต.) ในการดำเนินการสรรหาผู้มาดำรงตำแหน่งสายงานผู้บริหารที่ว่างนั้น ซึ่งเป็นไปโดยผลของคำสั่งหัวหน้าคณะรักษาความสงบแห่งชาติที่ ๘/๒๕๖๐

๒. ในการดำเนินการสรรหาผู้มาดำรงตำแหน่งสายงานผู้บริหารที่ว่าง ขอให้พิจารณาตรวจสอบภาระค่าใช้จ่ายด้านการบริหารงานบุคคลจะต้องไม่เกินกว่าร้อยละ ๔๐ ของงบประมาณรายจ่ายประจำปี ๒๕๖๐ และฉบับเพิ่มเติม (ถ้ามี) ให้เป็นไปตามมาตรา ๓๕ แห่งพระราชบัญญัติระเบียบบริหารงานบุคคลส่วนท้องถิ่น พ.ศ. ๒๕๔๒ อย่างเคร่งครัด

๓. การดำเนินการสรรหาตำแหน่งสายงานผู้บริหารที่ว่างนั้น ขอให้ตรวจสอบความถูกต้องของตำแหน่งให้เป็นไปด้วยความรอบคอบ โดยเฉพาะตำแหน่ง “ฝ่าย” ที่มีการกำหนดไม่ถูกต้องและได้รับการเยียวยาภายใต้เงื่อนไขตามหนังสือที่อ้างถึง ๑ และ ๒

๔. ให้องค์การบริหารส่วนจังหวัด เทศบาล องค์การบริหารส่วนตำบล และเมืองพัทยา รายงานข้อมูลตำแหน่งสายงานผู้บริหารที่ว่างพร้อมระบุเลขที่ตำแหน่งและความประสงค์ในการดำเนินการสรรหาตามข้อ ๑ ให้จังหวัดตามแบบที่กำหนด จำนวน ๒ ชุด เพื่อให้จังหวัดได้จัดทำทะเบียนตำแหน่งที่ว่างต่อไป

๕. การรายงานข้อมูลครั้งนี้ เป็นการยืนยันความถูกต้องของข้อมูลที่จังหวัดได้รายงานมาแล้วตามหนังสือที่อ้างถึง ๔ ซึ่งอาจมีการปรับแก้ข้อมูลโดยการเพิ่มหรือลดจำนวนให้เป็นไปตามข้อเท็จจริงและเงื่อนไขของการสรรหาได้ โดยเฉพาะกรณีการสรรหาข้าราชการหรือพนักงานส่วนท้องถิ่นให้ดำรงตำแหน่งสายงานผู้บริหารที่ ก.จ. ก.ท. และ ก.อบต. จะดำเนินการ จึงขอให้จังหวัดและองค์กรปกครองส่วนท้องถิ่นดำเนินการด้วยความรอบคอบเนื่องจากมีผลผูกพันเกี่ยวกับการสงวนตำแหน่งเพื่อแต่งตั้งผู้ผ่านการสรรหาจากบัญชีการสรรหาของ ก.จ. ก.ท. และ ก.อบต.

๖. รัฐมนตรีว่าการกระทรวงมหาดไทย ในฐานะประธาน ก.จ. ก.ท. และ ก.อบต. ได้มีข้อสั่งการว่าการดำเนินการสรรหาตำแหน่งสายงานผู้บริหารในครั้งนี้ ถือเป็นนโยบายสำคัญของกระทรวงมหาดไทยที่จังหวัดและหน่วยงานที่เกี่ยวข้องจะต้องดำเนินการให้เป็นไปอย่างถูกต้อง โปร่งใส เพื่อให้การดำเนินการบรรลุตามเจตนารมณ์ของหัวหน้าคณะรักษาความสงบแห่งชาติในการปฏิรูประบบบริหารงานบุคคลส่วนท้องถิ่นให้มีมาตรฐานและเป็นไปอย่างมีประสิทธิภาพบนพื้นฐานของระบบคุณธรรมอย่างแท้จริง จึงขอความร่วมมือจังหวัดดำเนินการ ดังนี้

๖.๑ จัดประชุมชี้แจงสาระสำคัญของประกาศ ก.จ. ก.ท. และ ก.อบต. เรื่อง มาตรฐานทั่วไปเกี่ยวกับการสอบคัดเลือกและการคัดเลือกข้าราชการหรือพนักงานส่วนท้องถิ่นให้ดำรงตำแหน่งสายงานผู้บริหาร พ.ศ. ๒๕๖๐ ให้แก่ผู้บริหารท้องถิ่นและปลัดองค์กรปกครองส่วนท้องถิ่น เพื่อให้องค์กรปกครองส่วนท้องถิ่นมีความเข้าใจและดำเนินการได้อย่างถูกต้อง ทั้งนี้ กรมส่งเสริมการปกครองท้องถิ่นได้สรุปสาระสำคัญมาตรฐานทั่วไปว่าด้วยการสรรหาตำแหน่งสายงานผู้บริหาร ตามสิ่งที่ส่งมาด้วย ๓

๖.๒ แจ้างองค์กรปกครองส่วนท้องถิ่นรายงานข้อมูลสำรวจตำแหน่งสายงานผู้บริหารที่ว่าง  
ส่งให้จังหวัด และขอให้จังหวัดรวบรวมให้กรมส่งเสริมการปกครองท้องถิ่นทางระบบ Internet  
ที่ [http://rangsitdev.com/dla\\_hr/index.php](http://rangsitdev.com/dla_hr/index.php) โดยใช้ Username และ Password ที่ส่งมาพร้อมนี้ และส่งข้อมูล  
ที่เป็นเอกสารหลักฐานให้กรมส่งเสริมการปกครองท้องถิ่น ภายในวันที่ ๓๑ สิงหาคม ๒๕๖๐

จึงเรียนมาเพื่อโปรดพิจารณาดำเนินการต่อไป

ขอแสดงความนับถือ



(นายดุขฎิ สุวัฒน์ยการ)

รองอธิบดี ปฏิบัติราชการแทน  
อธิบดีกรมส่งเสริมการปกครองท้องถิ่น

สำนักพัฒนาระบบบริหารงานบุคคลส่วนท้องถิ่น  
ส่วนมาตรฐานทั่วไปการบริหารงานบุคคลส่วนท้องถิ่น  
โทร. ๐-๒๒๔๑-๙๐๐๐ ต่อ ๔๒๑๓  
โทรสาร ๐-๒๒๔๑-๙๐๕๕

- ตัวอย่าง -

แบบสรุปรายงานการสรรหาตำแหน่งสายงานผู้บริหารที่ว่าง ตามคำสั่งหัวหน้าคณะรักษาความสงบแห่งชาติ ที่ ๘/๒๕๖๐

กรณีองค์กรปกครองส่วนท้องถิ่นรายงานให้ ก.จ. ก.ท. และ ก.อบต. ดำเนินการสรรหา

จังหวัดสระบุรี

ลำดับ	อปท.	ชื่อตำแหน่ง	ชื่อสายงาน	ระดับ	เลขที่ตำแหน่ง	จำนวน (อัตรา)	หมายเหตุ
๑	อบจ.สระบุรี	ปลัดองค์การบริหารส่วนจังหวัด	นักบริหารงานท้องถิ่น	สูง	XX - X - XX - XXXX - XXX	๑	ปรับปรุงครั้งแรก/รับโอนไม่ได้
		ผู้อำนวยการกองการศึกษา ศาสนาและวัฒนธรรม	นักบริหารงานการศึกษา	กลาง	XX - X - XX - XXXX - XXX	๑	
		หัวหน้าฝ่ายบัญชี	นักบริหารงานการคลัง	ต้น	XX - X - XX - XXXX - XXX	๑	
		หัวหน้าฝ่ายส่งเสริมการศึกษา ศาสนาและวัฒนธรรม	นักบริหารงานการศึกษา	ต้น	XX - X - XX - XXXX - XXX	๑	
๒	ทม.สระบุรี	รองปลัดเทศบาล	นักบริหารงานท้องถิ่น	สูง	XX - X - XX - XXXX - XXX	๑	
๓	อบต.บ้านป่า	ผู้อำนวยการกองคลัง	นักบริหารงานการคลัง	กลาง	XX - X - XX - XXXX - XXX	๑	
		หัวหน้าฝ่ายแบบแผนและก่อสร้าง	นักบริหารงานช่าง	ต้น	XX - X - XX - XXXX - XXX	๑	
๔	ทม.พระพุทธบาท	ผู้อำนวยการสถานศึกษา	บริหารสถานศึกษา	-	XXXXX - X	๒	
		รองผู้อำนวยการสถานศึกษา	บริหารสถานศึกษา	-	XXXXX - X	๑	
					รวม	๑๐	

ตรวจสอบแล้วข้อมูลถูกต้อง

(ลงชื่อ) .....

(.....)

ท้องถิ่นจังหวัด .....

**หมายเหตุ** ๑. ขอให้จัดทำข้อมูลด้วยโปรแกรม Microsoft Excel และจัดส่งที่ jirapat8888@hotmail.com หรือ ID Line : jirapat8888

๒. กรณีองค์การบริหารส่วนจังหวัดที่มีการปรับปรุงตำแหน่งผู้อำนวยการกอง ระดับต้น เป็นระดับกลาง หรือกรณีเทศบาลที่มีการปรับปรุงตำแหน่งปลัดเทศบาล ระดับต้น เป็นระดับกลาง ตามประกาศมาตรฐานทั่วไปเกี่ยวกับโครงสร้างส่วนราชการและระดับตำแหน่ง พ.ศ. ๒๕๕๘ ให้ใส่ข้อมูลในช่องหมายเหตุว่า "ปรับปรุงครั้งแรก"

๓. ขอให้ตรวจสอบรายละเอียดเกี่ยวกับชื่อตำแหน่ง ชื่อสายงาน ระดับตำแหน่ง และเลขที่ตำแหน่ง ให้ถูกต้องตามมาตรฐานกำหนดตำแหน่งข้าราชการหรือพนักงานส่วนท้องถิ่น ในระบบแห่ง

- ตัวอย่าง -

แบบรายงานการสรรหาคำแหน่งสายงานผู้บริหารที่ว่าง ตามคำสั่งหัวหน้าคณะรักษาความสงบแห่งชาติ ที่ ๘/๒๕๖๐  
กรณีองค์กรปกครองส่วนท้องถิ่นรายงานให้ ก.จ. ก.ท. และ ก.อบต. ดำเนินการสรรหา

ลำดับ	อปท.	ชื่อตำแหน่ง	ชื่อสายงาน	ระดับ	เลขที่ตำแหน่ง	จำนวน (อัตรา)	หมายเหตุ
๑	อบจ.สระบุรี	ปลัดองค์การบริหารส่วนจังหวัด	นักบริหารงานท้องถิ่น	สูง	xx - x - xx - xxxx - xxx	๑	ปรับปรุงครั้งแรก/รับโอนไม่ได้
		ผู้อำนวยการกองการศึกษา ศาสนาและวัฒนธรรม	นักบริหารงานการศึกษา	กลาง	xx - x - xx - xxxx - xxx	๑	
		หัวหน้าฝ่ายบัญชี	นักบริหารงานการคลัง	ต้น	xx - x - xx - xxxx - xxx	๑	
		หัวหน้าฝ่ายส่งเสริมการศึกษา ศาสนาและวัฒนธรรม	นักบริหารงานการศึกษา	ต้น	xx - x - xx - xxxx - xxx	๑	
					รวม	๔	

ตรวจสอบแล้วข้อมูลถูกต้อง

(ลงชื่อ) .....

(.....)

นายกองค์กรปกครองส่วนท้องถิ่น

- หมายเหตุ** ๑. ขอให้องค์กรปกครองส่วนท้องถิ่นรายงานข้อมูลตำแหน่งสายงานบริหารที่ว่างและมีความประสงค์ให้ ก.จ. ก.ท. หรือ ก.อบต. ดำเนินการสรรหา ให้จังหวัด จำนวน ๒ ชุด
๒. กรณีองค์การบริหารส่วนจังหวัดที่มีการปรับปรุงตำแหน่งผู้อำนวยการกอง ระดับต้น เป็นระดับกลาง หรือกรณีเทศบาลที่มีการปรับปรุงตำแหน่งปลัดเทศบาล ระดับต้น เป็นระดับกลาง ตามประกาศมาตรฐานทั่วไปเกี่ยวกับโครงสร้างส่วนราชการและระดับตำแหน่ง พ.ศ. ๒๕๕๘ ให้ใส่ข้อมูลในช่องหมายเหตุว่า "ปรับปรุงครั้งแรก"
๓. ขอให้ตรวจสอบรายละเอียดเกี่ยวกับชื่อตำแหน่ง ชื่อสายงาน ระดับตำแหน่ง และเลขที่ตำแหน่ง ให้ถูกต้องตามมาตรฐานกำหนดตำแหน่งข้าราชการหรือพนักงานส่วนท้องถิ่น ในระบบแห่ง

- ตัวอย่าง -

แบบสรุปรายงานการสรรหาคำแหน่งสายงานผู้บริหารที่ว่าง ตามคำสั่งหัวหน้าคณะรักษาความสงบแห่งชาติ ที่ ๘/๒๕๖๐  
กรณีองค์กรปกครองส่วนท้องถิ่นดำเนินการสรรหาเอง  
จังหวัดสระบุรี

ลำดับ	อปท.	ชื่อตำแหน่ง	ชื่อสายงาน	ระดับ	เลขที่ตำแหน่ง	วิธีการสรรหา	จำนวน (อัตรา)	หมายเหตุ
๑	ทม.สระบุรี	ผู้อำนวยการสำนักการคลัง	นักบริหารงานการคลัง	สูง	xx - x - xx - xxxx - xxx	รับโอน	๑	
		ผู้อำนวยการสำนักการประปา	นักบริหารงานประปา	สูง	xx - x - xx - xxxx - xxx	รับโอน	๑	
		ผู้อำนวยการกองสวัสดิการสังคม	นักบริหารงานสวัสดิการสังคม	กลาง	xx - x - xx - xxxx - xxx	รับโอน	๑	
		รองผู้อำนวยการสำนักการศึกษา	นักบริหารงานการศึกษา	กลาง	xx - x - xx - xxxx - xxx	รับโอน	๑	
		หัวหน้าฝ่ายบริหารงานทั่วไป	นักบริหารงานทั่วไป	ต้น	xx - x - xx - xxxx - xxx	รับโอน	๑	
		หัวหน้าฝ่ายวิศวกรรมโยธา	นักบริหารงานช่าง	ต้น	xx - x - xx - xxxx - xxx	รับโอน	๑	
๒	ทต.ปือกเป็ก	รองปลัดเทศบาล	นักบริหารงานท้องถิ่น	ต้น	xx - x - xx - xxxx - xxx	รับโอน	๑	
๓	ทต.หนองแค	หัวหน้าฝ่ายการโยธา	นักบริหารงานช่าง	ต้น	xx - x - xx - xxxx - xxx	รับโอน	๑	
๔	อบต.โคกสว่าง	หัวหน้าฝ่ายก่อสร้าง	นักบริหารงานช่าง	ต้น	xx - x - xx - xxxx - xxx	รับโอน	๑	
๕	อบต.หนองปลาไหล	ผู้อำนวยการกองการศึกษา ศาสนาและวัฒนธรรม	นักบริหารงานการศึกษา	ต้น	xx - x - xx - xxxx - xxx	รับโอน	๑	
รวม							๑๐	

ตรวจสอบแล้วข้อมูลถูกต้อง

(ลงชื่อ) .....

(.....)

ท้องถิ่นจังหวัด .....

หมายเหตุ ๑. ขอให้จัดทำข้อมูลด้วยโปรแกรม Microsoft Excel และจัดส่งที่ jirapat8888@hotmail.com หรือ ID Line : jirapat8888

๒. ขอให้ตรวจสอบรายละเอียดเกี่ยวกับชื่อตำแหน่ง ชื่อสายงาน ระดับตำแหน่ง และเลขที่ตำแหน่ง ให้ถูกต้องตามมาตรฐานกำหนดตำแหน่งข้าราชการหรือพนักงานส่วนท้องถิ่นในระบบแห่ง

๓. ขอให้พิจารณาตรวจสอบภาระค่าใช้จ่ายด้านการบริหารงานบุคคลตามที่หลักเกณฑ์กำหนด

- ตัวอย่าง -

แบบรายงานการสรรหาคำแหน่งสายงานผู้บริหารที่ว่าง ตามคำสั่งหัวหน้าคณะรักษาความสงบแห่งชาติ ที่ ๘/๒๕๖๐

กรณีองค์กรปกครองส่วนท้องถิ่นดำเนินการสรรหาเอง

ลำดับ	อปท.	ชื่อตำแหน่ง	ชื่อสายงาน	ระดับ	เลขที่ตำแหน่ง	วิธีการสรรหา	จำนวน (อัตรา)	หมายเหตุ
๑	ทม.สระบุรี	ผู้อำนวยการสำนักการคลัง	นักบริหารงานการคลัง	สูง	xx - x - xx - xxxx - xxx	รับโอน	๑	
		ผู้อำนวยการสำนักการประปา	นักบริหารงานประปา	สูง	xx - x - xx - xxxx - xxx	รับโอน	๑	
		ผู้อำนวยการกองสวัสดิการสังคม	นักบริหารงานสวัสดิการสังคม	กลาง	xx - x - xx - xxxx - xxx	รับโอน	๑	
		รองผู้อำนวยการสำนักการศึกษา	นักบริหารงานการศึกษา	กลาง	xx - x - xx - xxxx - xxx	รับโอน	๑	
		หัวหน้าฝ่ายบริหารงานทั่วไป	นักบริหารงานทั่วไป	ต้น	xx - x - xx - xxxx - xxx	รับโอน	๑	
		หัวหน้าฝ่ายวิศวกรรมโยธา	นักบริหารงานช่าง	ต้น	xx - x - xx - xxxx - xxx	รับโอน	๑	
รวม							๖	

ตรวจสอบแล้วข้อมูลถูกต้อง

(ลงชื่อ) .....

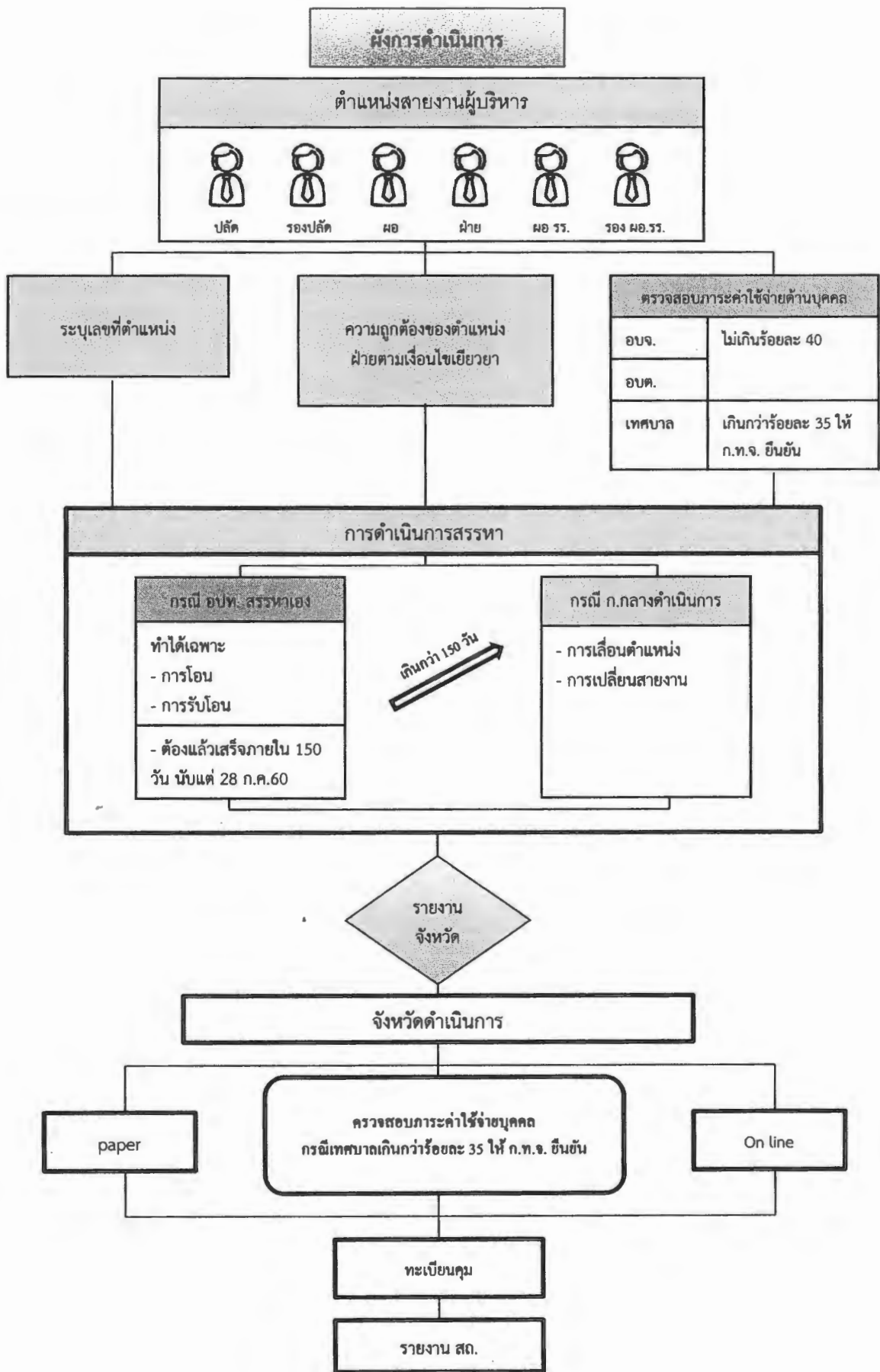
(.....)

นายกองค์กรปกครองส่วนท้องถิ่น

หมายเหตุ ๑. ขอให้องค์กรปกครองส่วนท้องถิ่นรายงานข้อมูลตำแหน่งสายงานบริหารที่ว่างและมีความประสงค์ดำเนินการสรรหาเอง ให้จังหวัด จำนวน ๒ ชุด

๒. ขอให้ตรวจสอบรายละเอียดเกี่ยวกับชื่อตำแหน่ง ชื่อสายงาน ระดับตำแหน่ง และเลขที่ตำแหน่ง ให้ถูกต้องตามมาตรฐานกำหนดตำแหน่งข้าราชการหรือพนักงานส่วนท้องถิ่นในระบบแห่ง

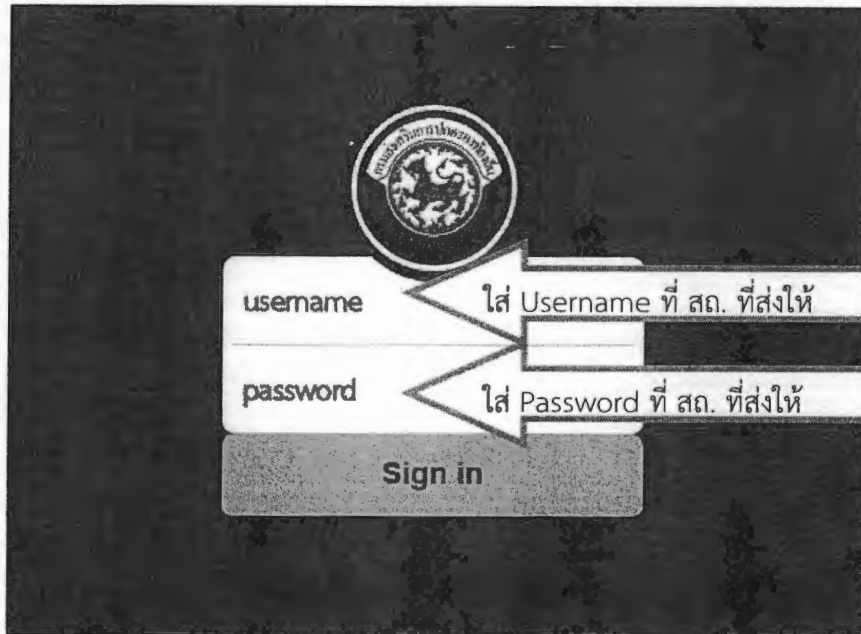
๓. ขอให้พิจารณาตรวจสอบภาวะค่าใช้จ่ายด้านการบริหารงานบุคคลตามที่หลักเกณฑ์กำหนด



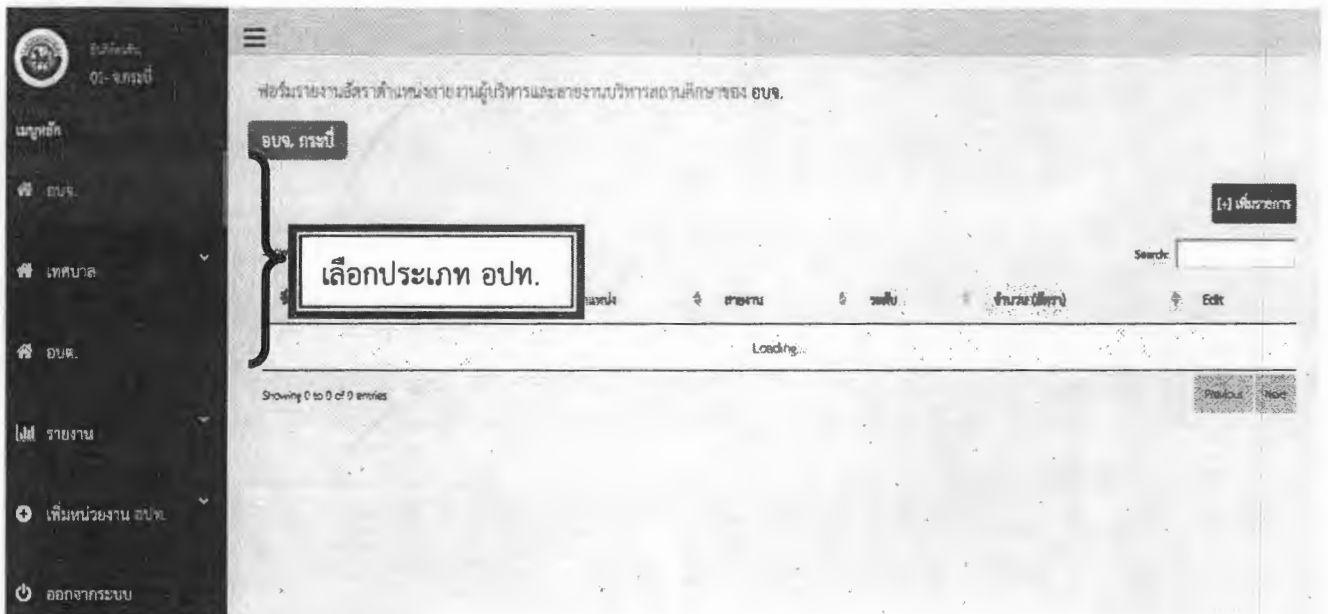


คู่มือการบันทึกตำแหน่งสายงานผู้บริหารว่างที่ประสงค์ให้ ก.จ. ก.ท. และ ก.อบต. ดำเนินการ  
สอบคัดเลือกหรือการคัดเลือก

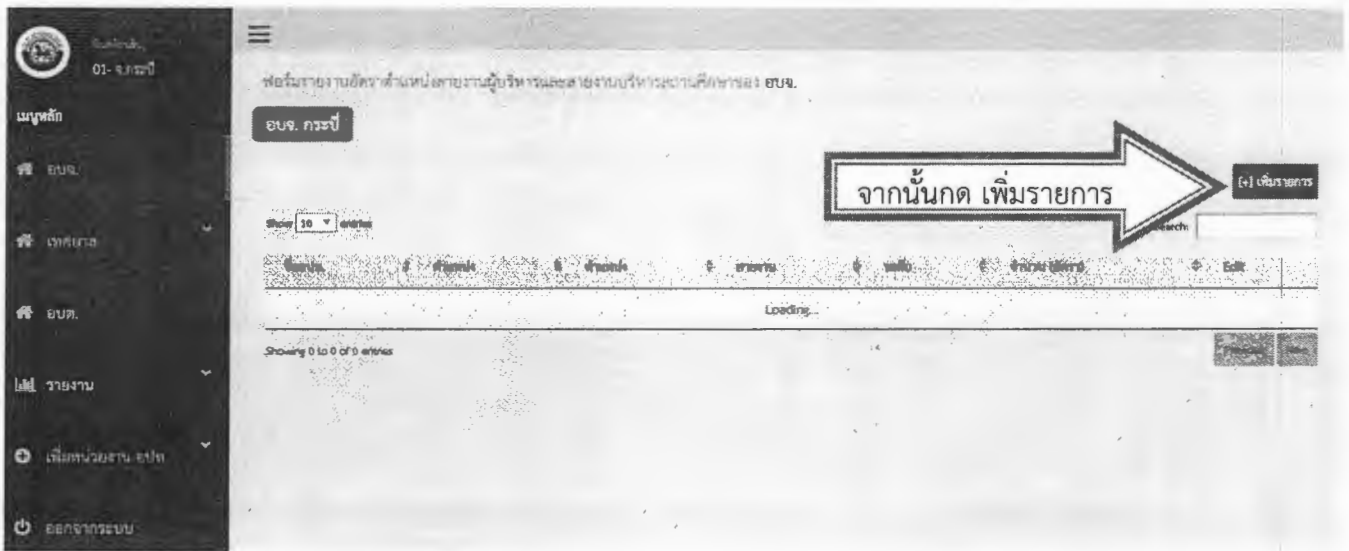
1. พิมพ์ที่อยู่เว็บไซต์ : URL [http://rangsitdev.com/dla\\_hr/index.php](http://rangsitdev.com/dla_hr/index.php)



2. เลือกขนาด อปท. ที่ต้องการใส่ข้อมูล



### 3. จากนั้นกด เพิ่มรายการ



### 4. เพิ่มตำแหน่งและใส่รายละเอียดตำแหน่งที่ต้องการเพิ่ม ( ตำแหน่ง สายงาน ระดับ เลขที่ตำแหน่ง จำนวน ) จากนั้น กด บันทึกข้อมูล

แบบฟอร์มเพิ่มรายการ

ตำแหน่ง	<input type="text" value="ปลัด"/>
	<input type="text" value="ตำแหน่ง"/>
สายงาน	<input type="text" value="นักบริหารงานท้องถิ่น"/>
ระดับ	<input type="text" value="ระดับต้น"/>
เลขที่ตำแหน่ง	<input type="text"/>
จำนวน (อัตรา)	<input type="text"/>
หมายเหตุ	<input type="text"/>

5.สามารถตรวจสอบรายงานการสรุปยอดตำแหน่งว่างของ อปท. ได้จากแถบรายงาน และสามารถบันทึกเป็นไฟล์ Excel ได้

The screenshot shows a web application interface. On the left is a dark sidebar with a logo at the top, the text 'ยินดีด้วย, 01- จ.กระบี่', and a 'เมนูหลัก' (Main Menu) section. The menu items are: 'อปจ.' (Home), 'เทศบาล' (Municipality), 'อปต.' (District Office), and 'รายงาน' (Reports). Under 'รายงาน', there are two sub-items: 'สรุปรายงานตำแหน่งว่าง' (Summary of vacant positions report) and 'สรุปยอดตำแหน่งว่าง' (Summary of vacant positions). The main content area on the right is titled 'ฟอร์มรายงานอัตราตำแหน่งสายงานผู้บริหาร' (Form for reporting the ratio of vacant positions for management staff) and includes a dropdown menu for 'อบจ. กระบี่'. Below this is a 'Show 10 entries' filter and a table with columns 'ชื่ออปท.' (District Office Name) and 'ตำแหน่ง' (Position). The table is currently empty, with the text 'Showing 0 to 0 of 0 entries' displayed. A bracket on the right side of the interface groups the 'สรุปรายงานตำแหน่งว่าง' and 'สรุปยอดตำแหน่งว่าง' items, with a callout box pointing to 'สรุปยอดตำแหน่งว่าง'.

6. เมื่อจังหวัดบันทึกข้อมูล ไม่ต้องส่งหรือดำเนินการใด ข้อมูลที่บันทึกจะถูกจัดเก็บในฐานข้อมูลที่ สน.บถ. ใช้ดำเนินการ

USERNAME	PASSWORD	จังหวัด
dla0001	DuN3Ed	กระบี่
dla0002	cD7KYW	กาญจนบุรี
dla0003	78tqCU	กาฬสินธุ์
dla0004	UjPbaG	กำแพงเพชร
dla0005	GxvhUA	ขอนแก่น
dla0006	LHEjx9	จันทบุรี
dla0007	Xn7tM7	ฉะเชิงเทรา
dla0008	XMDcHT	ชลบุรี
dla0009	Ubnr9q	ชัยนาท
dla0010	F4LdsT	ชัยภูมิ
dla0011	SSqaF8	ชุมพร
dla0012	mhAhcc	เชียงราย
dla0013	muXFBF	เชียงใหม่
dla0014	THQFRd	ตรัง
dla0015	qPejzf	ตราด
dla0016	WkcfRY	ตาก
dla0017	ah42DB	นครนายก
dla0018	BMgUEa	นครปฐม
dla0019	7JjUHr	นครพนม
dla0020	7X55fc	นครราชสีมา
dla0021	XquLp9	นครศรีธรรมราช
dla0022	ehKZeL	นครสวรรค์
dla0023	nk6TTt	นนทบุรี
dla0024	NPjKdC	นราธิวาส
dla0025	3qCGVA	น่าน

dla0026	XP8QbS	บึงกาฬ
dla0027	FPzBdZ	บุรีรัมย์
dla0028	XwgmXP	ปทุมธานี
dla0029	rmcmEn	ประจวบคีรีขันธ์
dla0030	snkex4	ปราจีนบุรี
dla0031	HakSPB	ปัตตานี
dla0032	S23FRY	พระนครศรีอยุธยา
dla0033	qzH8cj	พะเยา
dla0034	bJNxtj	พังงา
dla0035	LSeRFz	พัทลุง
dla0036	U6cceK	พิจิตร
dla0037	K8KXnm	พิษณุโลก
dla0038	tk2MqY	เพชรบุรี
dla0039	2SQFDQ	เพชรบูรณ์
dla0040	aQ5MkS	แพร่
dla0041	CH4KyY	ภูเก็ต
dla0042	racnmE	มหาสารคาม
dla0043	nXX7k6	มุกดาหาร
dla0044	LvL8SJ	แม่ฮ่องสอน
dla0045	a6bsWw	ยโสธร
dla0046	VmHbEY	ยะลา
dla0047	GWuzBS	ร้อยเอ็ด
dla0048	UbBKpy	ระนอง
dla0049	UNBLVs	ระยอง
dla0050	zfnapZ	ราชบุรี
dla0051	RkkTH9	ลพบุรี

dla0052	NSmg97	ลำปาง
dla0053	MFqeNT	ลำพูน
dla0054	3cejZW	เลย
dla0055	cneQw3	ศรีสะเกษ
dla0056	GbTrwq	สกลนคร
dla0057	ZGx6n2	สงขลา
dla0058	KMRZTL	สตูล
dla0059	dxeY8x	สมุทรปราการ
dla0060	fv58ht	สมุทรสงคราม
dla0061	UXEtFA	สมุทรสาคร
dla0062	kDhteg	สระแก้ว
dla0063	buJ3VT	สระบุรี
dla0064	YQTztp	สิงห์บุรี
dla0065	D7VUDK	สุโขทัย
dla0066	6Tyt8y	สุพรรณบุรี
dla0067	cdTDpk	สุราษฎร์ธานี
dla0068	VcGLhZ	สุรินทร์
dla0069	wS4jkW	หนองคาย
dla0070	XjNCLh	หนองบัวลำภู
dla0071	unP5Ur	อ่างทอง
dla0072	LtEgLr	อำนาจเจริญ
dla0073	DwN7VD	อุดรธานี
dla0074	zejcps	อุดรดิตถ์
dla0075	VcVwUn	อุทัยธานี
dla0076	HGyzAU	อุบลราชธานี
dla0077	QaEFKY	เมืองพัทยา

สรุปสาระสำคัญมาตรฐานทั่วไปเกี่ยวกับการสอบคัดเลือกและการคัดเลือกข้าราชการหรือพนักงานส่วนท้องถิ่น  
ให้ดำรงตำแหน่งสายงานผู้บริหาร พ.ศ. ๒๕๖๐

หมวด	เรื่อง	สาระสำคัญ
๑	บททั่วไป	<p>๑. “การสรรหา” หมายความว่า การสอบคัดเลือก และการคัดเลือกสายงานผู้บริหาร</p> <p>๒. การดำเนินการสรรหาข้าราชการและพนักงานส่วนท้องถิ่นเพื่อดำรงตำแหน่งสายงานผู้บริหารเป็นอำนาจหน้าที่ของ ก.จ. ก.ท. และ ก.อบต.</p> <p>๓. ค่าธรรมเนียมในการสรรหาเป็นไปตามอัตราที่ ก.จ. ก.ท. และ ก.อบต. กำหนด</p> <p>๔. ค่าใช้จ่ายในการดำเนินการสรรหาตำแหน่งสายงานผู้บริหาร ให้เป็นไปตามระเบียบที่กรมส่งเสริมการปกครองท้องถิ่นกำหนด โดยความเห็นชอบของกระทรวงการคลัง</p> <p>๕. ก.จ. ก.ท. และ ก.อบต. อาจแต่งตั้งคณะกรรมการสรรหา เพื่อดำเนินการสรรหาได้ ซึ่งคณะกรรมการมี จำนวนห้าคน โดยมีอธิบดีกรมส่งเสริมการปกครองท้องถิ่น เป็นประธานกรรมการ</p>
๒	อำนาจหน้าที่ของคณะกรรมการสรรหา	<p>คณะกรรมการสรรหา มีอำนาจหน้าที่ ดังนี้</p> <p>๑. ดำเนินการสรรหาตำแหน่งสายงานผู้บริหารขององค์กรปกครองส่วนท้องถิ่น ให้เป็นไปตามที่ ก.จ. ก.ท. และ ก.อบต. กำหนด</p> <p>๒. ประกาศกำหนดขั้นตอนการปฏิบัติเกี่ยวกับการสรรหาตั้งแต่เริ่มดำเนินการจนถึงสิ้นสุดการสรรหา โดยความเห็นชอบของ ก.จ. ก.ท. และ ก.อบต.</p> <p>๓. กำกับดูแลหน่วยงานที่ได้รับคัดเลือกให้ดำเนินการสรรหาให้ปฏิบัติตามข้อตกลงในสัญญา แล้วรายงาน ก.จ. ก.ท. และ ก.อบต. ทราบ</p> <p>๔. กำหนดหลักเกณฑ์และวิธีการทดสอบภาคความรู้ความสามารถและภาคความเหมาะสม ทั้งนี้ การกำหนดค่าคะแนนต้องเหมาะสมกับตำแหน่งที่สรรหา</p> <p>๕. วินิจฉัยและแก้ปัญหาการทุจริต และการอื่นใดที่เกี่ยวข้องในการสรรหา</p> <p>๖. แต่งตั้งคณะทำงานและเจ้าหน้าที่ดำเนินการสรรหาเพื่อช่วยเหลือการดำเนินการของคณะกรรมการ</p> <p>๗. รายงานการดำเนินการสรรหา ปัญหา ข้อจำกัด และข้อเสนอแนะเกี่ยวกับการสรรหาต่อ ก.จ. ก.ท. และ ก.อบต. อย่างน้อยเดือนละหนึ่งครั้ง จนกว่าการประกาศขึ้นบัญชีผู้ผ่านการสรรหาแล้วเสร็จ</p> <p>๘. เรื่องอื่นๆ ตามที่ได้กำหนดไว้ในประกาศนี้ หรือที่ ก.จ. ก.ท. และ ก.อบต. มอบหมาย</p>
๓	การดำเนินการเกี่ยวกับตำแหน่งสายงานผู้บริหารว่าง	<p>องค์กรปกครองส่วนท้องถิ่นที่มีตำแหน่งสายงานผู้บริหารว่างในทุกกรณีให้รายงานตำแหน่งว่าง ต่อ ก.จ.จ. ก.ท.จ. และ ก.อบต.จังหวัด ภายในสิบห้าวันนับแต่วันที่ตำแหน่งว่าง เว้นแต่กรณีเกษียณอายุราชการให้รายงานล่วงหน้าได้ไม่ก่อนหกสิบวันนับแต่วันที่เกษียณอายุราชการ แล้วให้ดำเนินการ ดังนี้</p> <p>๑. องค์กรปกครองส่วนท้องถิ่นใดประสงค์จะใช้วิธีการย้าย การโอน การคัดเลือกเพื่อรับโอน การรับโอนในตำแหน่งและระดับเดียวกัน หรือการโอนลดระดับตำแหน่ง โดยความสมัครใจ ต้องดำเนินการให้แล้วเสร็จภายในหนึ่งร้อยห้าสิบบวันนับแต่วันที่ตำแหน่งว่าง หากครบระยะเวลาแล้ว ไม่สามารถ</p>

หมวด	เรื่อง	สาระสำคัญ
		<p>ดำเนินการให้ได้ผู้มาดำรงตำแหน่งแทนได้ ให้องค์กรปกครองส่วนท้องถิ่น ประกาศยกเลิก แล้วรายงาน ก.จ.จ. ก.ท.จ. และ ก.อบต.จังหวัด ทราบ หากมี เหตุผลความจำเป็น ให้ขอขยายระยะเวลาได้อีกไม่เกินหกสัปดาห์</p> <p>เมื่อครบกำหนดระยะเวลาดำเนินการแล้ว แต่ไม่ได้ผู้มาดำรงตำแหน่ง ให้องค์กรปกครองส่วนท้องถิ่นแจ้ง ก.จ.จ. ก.ท.จ. และ ก.อบต.จังหวัด เพื่อรายงาน ก.จ. ก.ท. และ ก.อบต. ดำเนินการสรรหาต่อไป โดยต้องจัดทำ ทะเบียนกำกับไว้เป็นหลักฐานและหมายเหตุในแผนอัตรากำลัง ให้ชัดเจนว่า “อยู่ระหว่างการดำเนินการของ ก.จ. ก.ท. และ ก.อบต.” และให้สงวนตำแหน่ง เพื่อแต่งตั้งจากบัญชีการสรรหาของ ก.จ. ก.ท. และ ก.อบต. เท่านั้น</p> <p>๒. นอกจากกรณีตามข้อ ๑. ให้องค์กรปกครองส่วนท้องถิ่นแจ้ง ก.จ.จ. ก.ท.จ. และ ก.อบต.จังหวัด แล้วให้ ก.จ.จ. ก.ท.จ. และ ก.อบต.จังหวัด รวบรวม ข้อมูลตำแหน่งว่าง รายงาน ก.จ. ก.ท. และ ก.อบต. ทุกวันที่ยี่สิบของเดือน โดยองค์กรปกครองส่วนท้องถิ่น และ ก.จ.จ. ก.ท.จ. และ ก.อบต.จังหวัด ต้อง จัดทำทะเบียนกำกับไว้เป็นหลักฐานและหมายเหตุในแผนอัตรากำลัง ให้ชัดเจนว่า “อยู่ระหว่างการดำเนินการของ ก.จ. ก.ท. และ ก.อบต.” และ ให้สงวนตำแหน่งเพื่อแต่งตั้งจากบัญชีการสรรหาของ ก.จ. ก.ท. และ ก.อบต. เท่านั้น</p>
๔	ขั้นตอนและวิธีการดำเนินการสรรหา	<p>๑. ประกาศรับสมัครสรรหาให้ระบุรายละเอียดในเรื่องต่างๆ เช่น ชื่อตำแหน่งและจำนวนอัตราร่างที่อาจจะบรรจุแต่งตั้ง คุณสมบัติทั่วไป และคุณสมบัติเฉพาะสำหรับตำแหน่งของผู้มีสิทธิสมัครสรรหาสำหรับ ตำแหน่งนั้น วัน เวลา และสถานที่รับสมัครสรรหา เป็นต้น</p> <p>๒. ประกาศรับสมัครสรรหาให้เผยแพร่ก่อนวันรับสมัครสรรหาไม่น้อยกว่า สิบวันทำการ</p> <p>๓. การรับสมัครสรรหาให้รับสมัครทางเว็บไซต์หรือสื่ออิเล็กทรอนิกส์หรือ ช่องทางอื่นตามที่กำหนดในประกาศรับสมัครสรรหา โดยมีระยะเวลา รับ สมัครไม่น้อยกว่าสิบห้าวันทำการ ขยายได้ไม่น้อยกว่าห้าวันทำการ แต่ไม่ เกินสิบห้าวันทำการ</p> <p>๔. ประกาศรายชื่อผู้สมัครซึ่งมีสิทธิเข้ารับการสรรหาก่อนวันสรรหาไม่น้อยกว่า สิบวันทำการ</p> <p>๕. ประกาศกำหนดวัน เวลา สถานที่สรรหาก่อนวันสรรหาไม่น้อยกว่าสิบวันทำการ</p>
๕	หลักสูตร การสรรหา และวิธีการวัดผล	<p>กำหนดให้มีการทดสอบ ๒ ภาค ดังนี้</p> <p>๑. <u>ภาคความรู้ความสามารถ</u></p> <p>สายงานผู้บริหาร ระดับต้น และระดับกลาง ให้ทดสอบด้วยการสอบข้อเขียน เกี่ยวกับงานในหน้าที่ตามมาตรฐานกำหนดตำแหน่ง สำหรับสายงานผู้บริหาร ระดับสูง ให้ประเมินสมรรถนะทางการบริหาร</p>



หมวด	เรื่อง	สาระสำคัญ
		<p>๒. ภาควิชาความเหมาะสม</p> <p>ให้ทดสอบด้วยการสัมภาษณ์ โดยพิจารณาจากบุคลิกลักษณะ ปฏิภาณไหวพริบ ผลงานที่ประสบความสำเร็จ การนำเสนอวิสัยทัศน์ และประวัติการรับราชการ</p>
๖	การขึ้นบัญชีผู้ผ่านการสรรหา	<p>๑. การขึ้นบัญชีผู้ผ่านการสรรหาให้อยู่ภายใต้เงื่อนไขว่าผู้ขึ้นบัญชีได้คะแนนการสอบรวมไม่ต่ำกว่าร้อยละหกสิบ โดยจัดเรียงคะแนนตามลำดับคะแนนรวมสูงสุดลงมา</p> <p>๒. บัญชีผู้ผ่านการสรรหามีอายุไม่เกินหนึ่งปีนับแต่วันประกาศขึ้นบัญชี</p>
๗	การใช้บัญชีผู้ผ่านการสรรหา	<p>๑. บัญชีผู้ผ่านการสรรหาในตำแหน่งและสายงานใด ให้ใช้แต่งตั้งในตำแหน่งและสายงานนั้น ซึ่งมีคุณสมบัติเฉพาะสำหรับตำแหน่งเดียวกัน เว้นแต่จะมีการกำหนดเงื่อนไขการดำรงตำแหน่งเป็นการเฉพาะ</p> <p>๒. ผู้ผ่านการสรรหาต้องผ่านการฝึกอบรมหลักสูตรที่ ก.จ. ก.ท. และ ก.อบต. กำหนด หากผู้ขึ้นบัญชียังไม่ผ่านการฝึกอบรมก็ให้แต่งตั้งไปรักษาการในตำแหน่งที่จะได้รับการแต่งตั้งไปพลางก่อน และต้องเข้ารับการฝึกอบรมในโอกาสแรกที่มีการเปิดอบรมในหลักสูตรนั้น</p> <p>๓. ให้องค์กรปกครองส่วนท้องถิ่น โดยความเห็นชอบ ก.จ.จ. ก.ท.จ. และ ก.อบต. จังหวัด แล้วแต่กรณี แต่งตั้งผู้ผ่านการสรรหาภายในหกสิบวันนับแต่วันที่ได้รับหนังสือส่งตัวผู้ผ่านการสรรหา</p> <p>๔. ให้กรมส่งเสริมการปกครองท้องถิ่นควบคุมการใช้บัญชีผู้ผ่านการสรรหา โดยให้เรียกผู้ผ่านการสรรหาเรียงตามลำดับที่</p>
๘	การยกเลิกการขึ้นบัญชีผู้ผ่านการสรรหาเป็นการเฉพาะราย	<p>ผู้ผ่านการสรรหา ถ้ามีกรณีอย่างใดอย่างหนึ่งดังต่อไปนี้ ให้เป็นอันยกเลิกการขึ้นบัญชีผู้นั้นในบัญชีผู้ผ่านการสรรหา คือ</p> <p>๑. ผู้นั้นไม่มารายงานตัวเพื่อรับการบรรจุแต่งตั้งภายในเวลาที่กำหนด โดยมีหนังสือส่งทางไปรษณีย์ลงทะเบียนแจ้งให้ทราบกำหนดเวลาล่วงหน้าไม่น้อยกว่าสิบวัน นับตั้งแต่วันที่ทำการไปรษณีย์รับลงทะเบียน</p> <p>๒. ผู้นั้นทำหนังสือแสดงความประสงค์ขอละสิทธิรับการแต่งตั้ง</p> <p>๓. ผู้นั้นมีเหตุไม่อาจเข้าปฏิบัติหน้าที่ในตำแหน่งที่ผ่านการสรรหาได้ตามกำหนดเวลาที่จะแต่งตั้ง</p> <p>๔. ผู้นั้นได้รับการแต่งตั้งในตำแหน่งที่สรรหาไปแล้ว</p> <p>๕. เหตุอื่นตามที่ ก.จ. ก.ท. และ ก.อบต. กำหนด</p>
๙	กรณีพบการทุจริตหรือมีพฤติการณ์ส่อไปในทางทุจริตเกี่ยวกับ การดำเนินการสรรหา	<p>กรณีการพบการทุจริตหรือพฤติการณ์ที่ส่อไปในทางทุจริตจนอาจเสียความเป็นธรรม ในขั้นตอนก่อนหรือระหว่างดำเนินการสรรหา ให้คณะอนุกรรมการสรรหามีอำนาจในการพิจารณาระงับ หรือยกเลิกการสรรหาในครั้งนั้น แต่หากเป็นกรณีได้ประกาศขึ้นบัญชีแล้ว ก.จ. ก.ท. และ ก.อบต. มีอำนาจยกเลิกประกาศการขึ้นบัญชีทั้งหมดหรือเป็นการเฉพาะรายได้ตามที่เห็นสมควร ทั้งนี้ ผู้กระทำการทุจริตต้องรับผิดชอบ ต่อความเสียหายทั้งทางแพ่ง ทางอาญา และทางปกครอง</p>

หมวด	เรื่อง	สาระสำคัญ
	บทเฉพาะกาล	<p>ในระยะเริ่มแรกให้ดำเนินการดังนี้</p> <ol style="list-style-type: none"><li>๑. การนับระยะเวลาสำหรับตำแหน่งว่างให้เริ่มนับตั้งแต่วันที่ประกาศนี้ใช้บังคับเป็นต้นไป</li><li>๒. ให้กรมส่งเสริมการปกครองท้องถิ่น สํารวจตำแหน่งและอัตราสายงาน ผู้บริหารว่างที่องค์กรปกครองส่วนท้องถิ่นมีความประสงค์ให้ ก.จ. ก.ท. และ ก.อบต. ดำเนินการสรรหา พร้อมทั้งรายงานให้ ก.จ. ก.ท. และ ก.อบต. ทราบ เพื่อดำเนินการสรรหาต่อไป</li></ol>