

คู่มือ

การสรรหากรรมการสุขภาพแห่งชาติ

จากผู้แทนนายกเทศมนตรี

พ.ศ. ๒๕๕๖

คณะกรรมการสรรหากรรมการสุขภาพแห่งชาติ

มกราคม ๒๕๕๖



สำนักงานคณะกรรมการสุขภาพแห่งชาติ(สช.)

ชั้น ๓ อาคารสุขภาพแห่งชาติ ๘๘/๓๙ ถ.ติวานนท์ ๑๔ ต.ตลาดขวัญ อ.เมือง นนทบุรี ๑๑๐๐๐

โทร ๐ ๒๘๓๒ ๙๐๒๔-๒๕ โทรสาร ๐ ๒๘๓๒ ๙๐๐๑

E-mail add. : nationalhealth@nationalhealth.or.th

คำนำ

สืบเนื่องจากมาตรา ๑๓ แห่งพระราชบัญญัติสุขภาพแห่งชาติ พ.ศ. ๒๕๕๐ กำหนดให้มีคณะกรรมการสุขภาพแห่งชาติ(คสช.) ที่ประกอบด้วยผู้แทนจาก ๓ ภาคส่วนจำนวน ๓๙ คนในสัดส่วนที่เท่ากัน มีหน้าที่จัดทำธรรมนูญว่าด้วยระบบสุขภาพแห่งชาติ สนับสนุนกระบวนการพัฒนานโยบายและยุทธศาสตร์ด้านสุขภาพแบบมีส่วนร่วมอย่างต่อเนื่อง และเสนอแนะหรือให้คำปรึกษาต่อคณะรัฐมนตรีเกี่ยวกับนโยบายและยุทธศาสตร์ด้านสุขภาพ มีวาระการดำรงตำแหน่งคราวละ ๔ ปี แต่กรรมการสุขภาพแห่งชาติที่มาจากผู้แทนองค์กรปกครองส่วนท้องถิ่น ตามมาตรา ๑๓(๖) จำนวน ๔ คน ในมาตรา ๒๒ กำหนดให้พ้นจากการเป็นกรรมการฯ เมื่อพ้นจากตำแหน่งผู้บริหารองค์กรปกครองส่วนท้องถิ่นนั้นๆ และมาตรา ๒๑ กำหนดให้ดำเนินการเลือกกรรมการประเภทเดียวกันแทนภายใน ๑๒๐ วันนับแต่วันที่ตำแหน่งกรรมการนั้นว่างลงและให้ผู้ได้รับแต่งตั้งอยู่ในตำแหน่งเท่ากับวาระที่เหลืออยู่

ซึ่ง ร้อยตำรวจเอกคมกริช อินทร์รักษา นายกเทศมนตรีเทศบาลตำบลปรุใหญ่ อำเภอเมือง นครราชสีมา ที่ได้รับการเลือกกันเองเป็นกรรมการสุขภาพแห่งชาติจากผู้แทนนายกเทศมนตรี โดยปฏิบัติหน้าที่มาตั้งแต่วันที่ ๗ ธันวาคม ๒๕๕๔ มีกำหนดครบวาระการดำรงตำแหน่งนายกเทศมนตรี ในวันที่ ๒๗ ธันวาคม ๒๕๕๕ ดังนั้นคณะกรรมการสรรหากรรมการสุขภาพแห่งชาติที่ คสช. แต่งตั้งตามมาตรา ๑๙ จะต้องดำเนินการสรรหาผู้แทนนายกเทศมนตรี ๑ คนเป็นกรรมการสุขภาพแห่งชาติ ให้เสร็จสิ้นภายในวันที่ ๒๖ เมษายน ๒๕๕๖

กระบวนการสรรหากรรมการสุขภาพแห่งชาติจากผู้แทนนายกเทศมนตรี ที่มาตรา ๑๕ กำหนดให้เป็นการเลือกกันเองของนายกเทศมนตรี ดังนั้น การดำเนินการที่จะทำให้นายกเทศมนตรีทุกแห่งเข้ามามีส่วนร่วมในกระบวนการสรรหาฯ จึงมีความสำคัญยิ่ง ในเบื้องต้นจึงเห็นควรขอความร่วมมือจากกรมส่งเสริมการปกครองท้องถิ่นโดยสำนักงานส่งเสริมการปกครองท้องถิ่นจังหวัดเป็นผู้ดำเนินการจัดประชุมเพื่อเลือกกันเองของนายกเทศมนตรีทุกท่านในเขตจังหวัดให้ได้ผู้แทนระดับจังหวัด ๑ คน และคณะกรรมการสรรหาฯ จัดให้มีการลงคะแนนเลือกกันเองของนายกเทศมนตรีผู้แทนจังหวัดต่างๆทางไปรษณีย์ให้ได้ผู้แทน ๑ คนเป็นกรรมการสุขภาพแห่งชาติ

เพื่อให้สำนักงานส่งเสริมการปกครองท้องถิ่นจังหวัดมีความชัดเจนในแนวทาง หลักเกณฑ์ และวิธีการจัดประชุมเพื่อเลือกกันเองของนายกเทศมนตรีทุกท่านในเขตจังหวัดให้ได้ผู้แทนระดับ จังหวัด ๑ คน คณะกรรมการสรรหาฯ จึงได้จัดการทำคู่มือการสรรหากรรมการสุขภาพแห่งชาติ จากผู้แทนนายกเทศมนตรี ที่รวบรวมรายละเอียดขั้นตอน แผนงาน ตลอดจนแบบฟอร์มต่างๆที่ใช้ ในการดำเนินงาน

หากมีข้อสงสัยหรือต้องการสิ่งสนับสนุนเพิ่มเติม โปรดประสานงานได้ที่ ฝ่ายเลขานุการ คณะกรรมการสรรหาฯ สำนักงานคณะกรรมการสุขภาพแห่งชาติ(สช.) โทร ๐ ๒๘๓๒ ๙๐๒๔-๒๕ หรือ nationalhealth@nationalhealth.or.th

คณะกรรมการสรรหากรรมการสุขภาพแห่งชาติ

มกราคม ๒๕๕๖

สารบัญ

หน้า

๑. โครงสร้างคณะกรรมการสุขภาพแห่งชาติ(คสช.)	๑
๒. กลไกการดำเนินกระบวนการสรรหากรรมการสุขภาพแห่งชาติ	๓
๓. ขั้นตอนและรายละเอียดการดำเนินงานสรรหากรรมการสุขภาพแห่งชาติ จากผู้แทนนายกเทศมนตรี	๔
▪ ขั้นตอนการสรรหาผู้แทนนายกเทศมนตรีเป็นกรรมการสุขภาพแห่งชาติ	๔
▪ (สำเนา) ประกาศคณะกรรมการสรรหากรรมการสุขภาพแห่งชาติ เรื่อง วิธีการ หลักเกณฑ์และระยะเวลาการเลือกผู้แทนจากนายกเทศมนตรี เป็นกรรมการสุขภาพ แห่งชาติ พ.ศ. ๒๕๕๕	๗
๓.๑ การจัดให้นายกเทศมนตรีมาประชุมเพื่อเลือกกันเองให้ได้ผู้แทนระดับจังหวัด ๑ คน ตามประกาศคณะกรรมการสรรหาฯ หมวด ๑ ข้อ ๒	๑๒
๓.๒ การแจ้งชื่อผู้แทนนายกเทศมนตรีระดับจังหวัดให้คณะกรรมการสรรหากรรมการ สุขภาพแห่งชาติทราบ	๑๕
๓.๓ กระบวนการเลือกกันเองให้ได้ผู้แทนนายกเทศมนตรี ๑ คนเป็นกรรมการสุขภาพ แห่งชาติ	๑๖
๔. แผนปฏิบัติงานในการสรรหากรรมการสุขภาพแห่งชาติจากผู้แทนนายกเทศมนตรี	๑๘
๕. การบันทึกรายงานผลการจัดประชุมเพื่อเลือกกันเองของนายกเทศมนตรี	๑๙
๖. ภาคผนวก	
(๑) (สำเนา) หนังสือคณะกรรมการสุขภาพแห่งชาติ ด่วนที่สุดที่ สช. ๑๐๑๔/๒๕๕๕ ลงวันที่ ๑๗ ธันวาคม ๒๕๕๕ แจ้งเรื่อง การเลือกกันเองของนายกเทศมนตรีให้ได้ผู้แทน ๑ คน เป็นกรรมการสุขภาพแห่งชาติ ทดแทนกรรมการที่หมดวาระการดำรงตำแหน่ง ให้ นายกเทศมนตรีทุกแห่งได้ทราบ	
(๒) ตัวอย่างหนังสือเชิญประชุมเพื่อเลือกกันเองของนายกเทศมนตรีทุกแห่งในจังหวัดให้ได้ ผู้แทนระดับจังหวัด ๑ คน	

- (๓) ตัวอย่างใบลงทะเบียนในการประชุมเพื่อเลือกกันเอง
- (๔) ตัวอย่างบัตรลงคะแนนเพื่อเลือกกันเองของนายกเทศมนตรีให้ได้ผู้แทนระดับจังหวัด ๑ คน
- (๕) ใบตรวจนับคะแนนการเลือกกันเองของนายกเทศมนตรี ให้ได้ผู้แทนระดับจังหวัด ๑ คน
- (๖) แบบ สข./ สรรหานายกเทศมนตรี พ.ศ. ๒๕๕๖ ประวัติผู้แทนนายกเทศมนตรีที่ได้รับการเลือกกันเองเป็นผู้แทนระดับจังหวัด พ.ศ. ๒๕๕๖
- (๗) แบบบันทึกรายงานผลการจัดประชุมเพื่อเลือกกันเองของนายกเทศมนตรีให้ได้ผู้แทนระดับจังหวัด ๑ คน ของจังหวัด
- (๘) ตัวอย่างหนังสือรายงานผลการจัดประชุมเพื่อเลือกกันเองของนายกเทศมนตรีให้ได้ผู้แทนระดับจังหวัด ๑ คน

๑. โครงสร้างคณะกรรมการสุขภาพแห่งชาติ (คสช.)

ตามมาตรา ๑๓ แห่งพระราชบัญญัติสุขภาพแห่งชาติ พ.ศ. ๒๕๕๐ กำหนดองค์ประกอบของคณะกรรมการสุขภาพแห่งชาติ ไว้อย่างน้อย ๓๙ คน ดังนี้

- (๑) นายกรัฐมนตรีหรือรองนายกรัฐมนตรีที่นายกรัฐมนตรีมอบหมาย เป็นประธานกรรมการ
- (๒) รัฐมนตรีว่าการกระทรวงสาธารณสุข เป็นรองประธานกรรมการ
- (๓) รัฐมนตรีว่าการกระทรวงที่นายกรัฐมนตรีกำหนด จำนวนไม่เกิน ๕ คน เป็นกรรมการ
- (๔) ประธานสภาที่ปรึกษาเศรษฐกิจและสังคมแห่งชาติ เป็นกรรมการ
- (๕) ประธานคณะกรรมการสิทธิมนุษยชนแห่งชาติ เป็นกรรมการ
- (๖) ผู้แทนองค์กรปกครองส่วนท้องถิ่นซึ่งเลือกกันเอง จำนวน ๔ คน เป็นกรรมการ
- (๗) ผู้แทนองค์กรวิชาชีพด้านสาธารณสุขที่มีกฎหมายจัดตั้งองค์กรละ ๑ คน เป็นกรรมการ
- (๘) ผู้แทนคณะกรรมการวิชาชีพที่จัดตั้งขึ้นตามกฎหมายว่าด้วยการประกอบโรคศิลปะ ซึ่งเลือกกันเอง จำนวน ๑ คน เป็นกรรมการ
- (๙) ผู้ทรงคุณวุฒิด้านต่างๆ ซึ่งต้องไม่เป็นผู้ประกอบวิชาชีพด้านสาธารณสุข โดยเลือกกันเอง จำนวน ๖ คน เป็นกรรมการ
- (๑๐) ผู้แทนองค์กรภาคเอกชนที่ไม่แสวงหากำไรไม่ว่าจดทะเบียนเป็นนิติบุคคลหรือไม่ ซึ่งเลือกกันเอง จำนวน ๑๓ คน เป็นกรรมการ

โดยมีเลขาธิการคณะกรรมการสุขภาพแห่งชาติ เป็นกรรมการและเลขานุการ

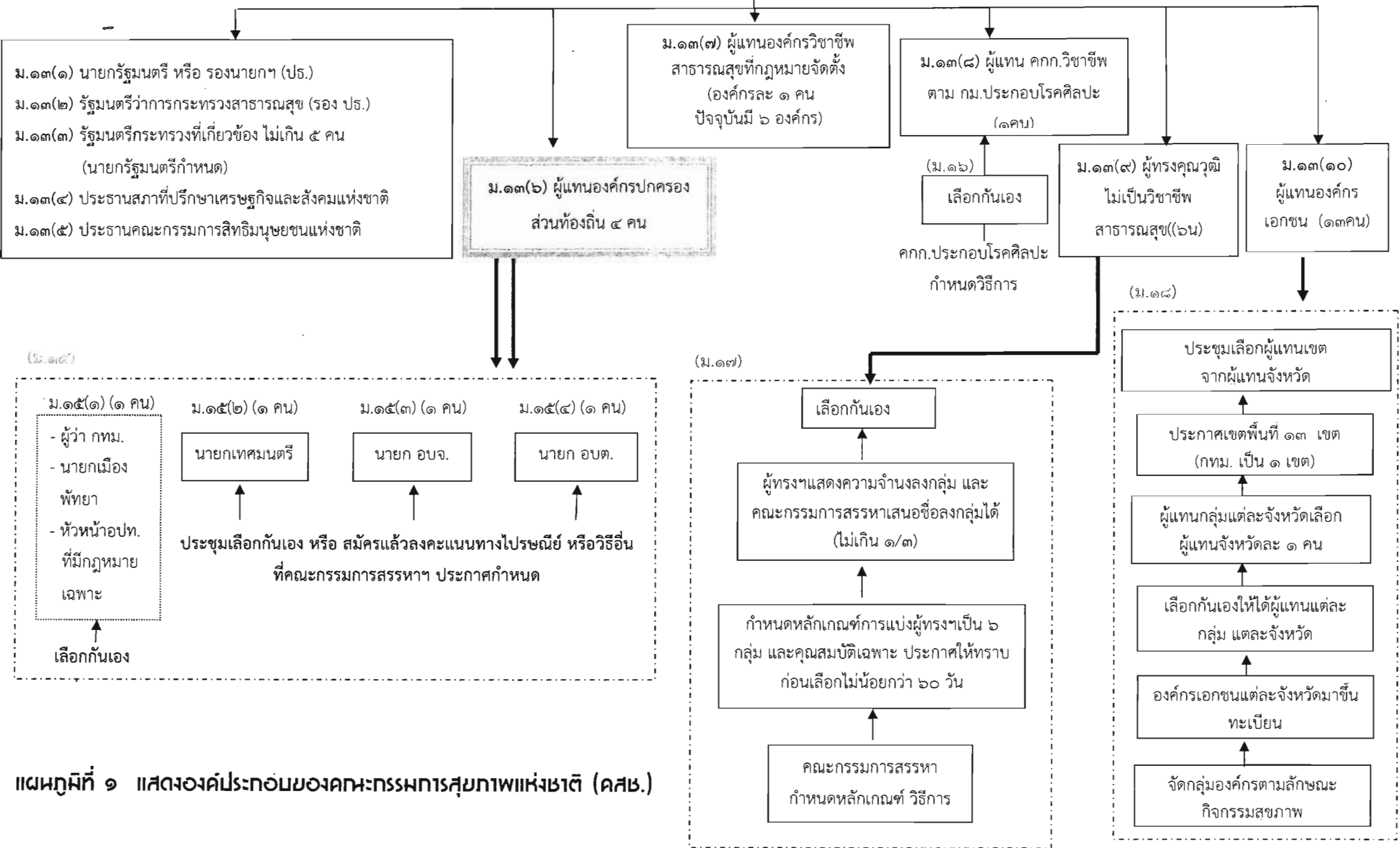
วาระการดำรงตำแหน่งของคณะกรรมการสุขภาพแห่งชาติ (คสช.)

มาตรา ๒๑ กรรมการตามมาตรา ๑๓ (๖) (๗) (๘) (๙) และ (๑๐) มีวาระการดำรงตำแหน่งคราวละสี่ปี โดยกรรมการตามมาตรา ๑๓ (๗) (๘) (๙) และ (๑๐) จะดำรงตำแหน่งเกินสองวาระติดต่อกันมิได้

มาตรา ๒๒ นอกจากการพ้นจากตำแหน่งตามวาระ กรรมการตามมาตรา ๑๓ (๖) พ้นจากตำแหน่งเมื่อพ้นจากตำแหน่งตามที่ระบุไว้ในมาตรา ๑๕ (๑) (๒) (๓) หรือ (๔) แล้วแต่กรณี

ซึ่ง คสช. ชุดปัจจุบัน นับเป็น คสช. ในชุดที่ ๒ มีวาระการดำรงตำแหน่ง ตั้งแต่วันที่ ๗ ธันวาคม ๒๕๕๔ ถึงวันที่ ๖ ธันวาคม ๒๕๕๘

องค์ประกอบของคณะกรรมการสุขภาพแห่งชาติ (คสช.)



แผนภูมิที่ ๑ แสดงองค์ประกอบของคณะกรรมการสุขภาพแห่งชาติ (คสช.)

คู่มือการจัดประชุมเลือกกันเองให้ได้ผู้แทนนายกเทศมนตรีระดับจังหวัด

๒. กลไกการดำเนินการสรรหากรรมการสุขภาพแห่งชาติ

๒.๑ คณะกรรมการสรรหากรรมการสุขภาพแห่งชาติ

ตามมาตรา ๑๙ แห่งพระราชบัญญัติสุขภาพแห่งชาติ พ.ศ. ๒๕๕๐ กำหนดให้มีคณะกรรมการสรรหากรรมการสุขภาพแห่งชาติ ขึ้นมาคณะหนึ่ง ประกอบด้วย

(๑) กรรมการสุขภาพแห่งชาติตามมาตรา ๑๓ (๗) (๘) (๙) หรือ (๑๐) หนึ่งคน เป็นประธานคณะกรรมการสรรหา

(๒) ผู้ทรงคุณวุฒิซึ่งแต่งตั้งจากผู้แทนกระทรวงสาธารณสุขหนึ่งคน ผู้ประกอบวิชาชีพด้านสาธารณสุขหนึ่งคน ศาสตราจารย์ของมหาวิทยาลัยของรัฐซึ่งมิใช่เป็นผู้ประกอบวิชาชีพด้านสาธารณสุขหนึ่งคน ผู้ประกอบอาชีพสื่อมวลชนหนึ่งคน ผู้ซึ่งทำหน้าที่เป็นผู้แทนตามกฎหมายขององค์กรภาคเอกชนที่เป็นนิติบุคคลและดำเนินงานเกี่ยวกับสุขภาพโดยไม่แสวงหากำไรหนึ่งคน เป็นกรรมการ

(๓) เลขาธิการเป็นเลขานุการคณะกรรมการสรรหา

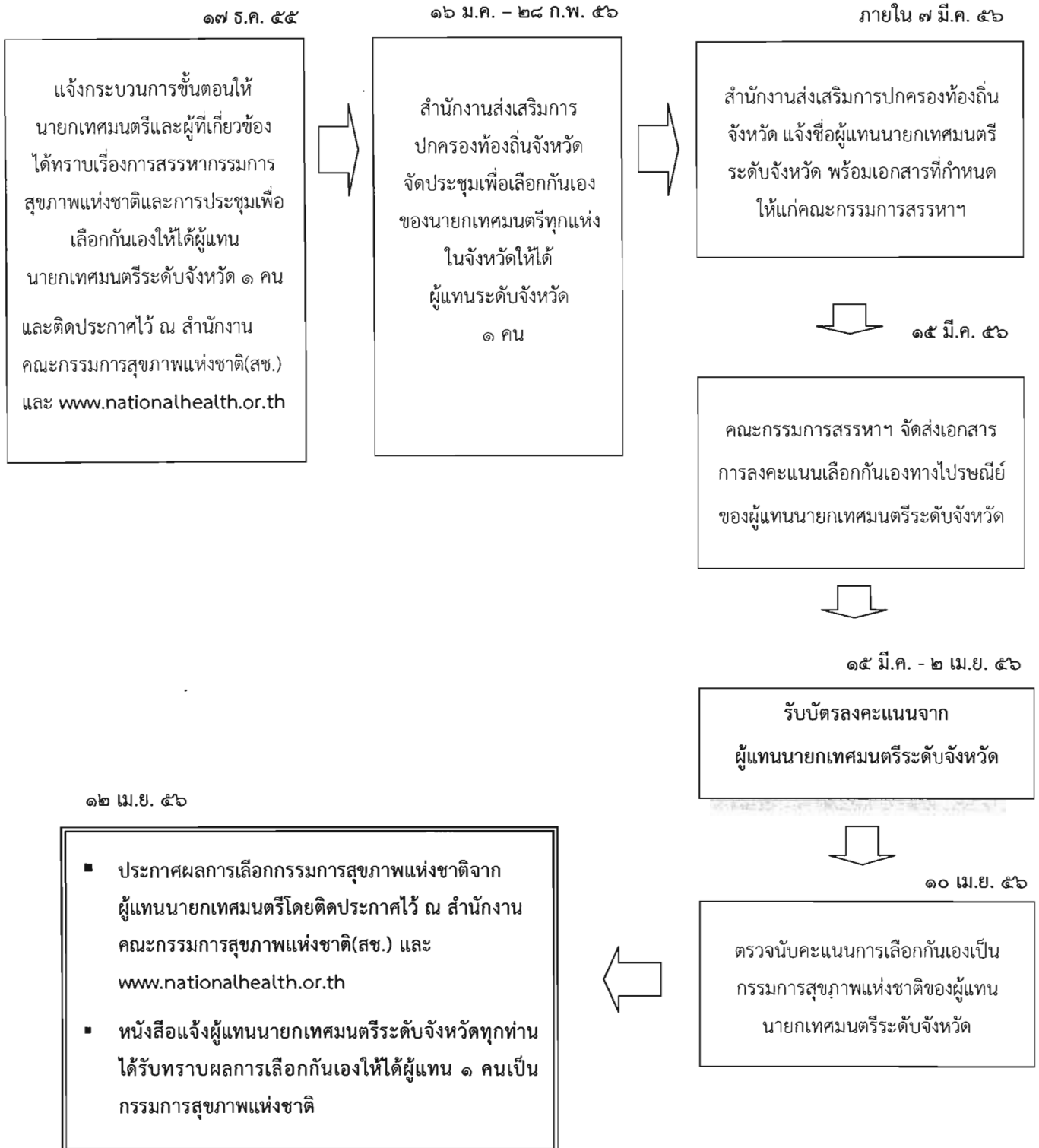
และมาตรา ๒๐ กำหนดให้มีหน้าที่และอำนาจในการกำหนดวิธีการ หลักเกณฑ์ และระยะเวลา ตลอดจนดำเนินการตามที่บัญญัติไว้ในมาตรา ๑๕ มาตรา ๑๗ และมาตรา ๑๘ แห่งพระราชบัญญัติสุขภาพแห่งชาติ พ.ศ. ๒๕๕๐ และแต่งตั้งคณะอนุกรรมการเพื่อให้ปฏิบัติหน้าที่ตามที่มอบหมาย

ซึ่งคณะกรรมการสรรหาฯ ชุดปัจจุบัน ได้แก่

๑.๑	รศ.ดร.ดรุณี รุจกรกานต์	กรรมการสุขภาพแห่งชาติตามมาตรา ๑๓(๗)	ประธานกรรมการ
๑.๒	นพ.ศุภกิจ ศิริลักษณ์	ผู้แทนกระทรวงสาธารณสุข	กรรมการ
๑.๓	นพ.ศิริวัฒน์ ทิพย์ธราดล	ผู้ทรงคุณวุฒิจากผู้ประกอบวิชาชีพด้านสาธารณสุข	กรรมการ
๑.๔	ศ.แสวง บุญเฉลิมวิภาส	ผู้ทรงคุณวุฒิศาสตราจารย์ของมหาวิทยาลัยของรัฐ	กรรมการ
๑.๕	นางอำมร บรรจง	ผู้ทรงคุณวุฒิจากผู้ประกอบอาชีพสื่อมวลชน	กรรมการ
๑.๖	นางทิพาภรณ์ สังข์พันธ์	ผู้ทรงคุณวุฒิจากผู้แทนองค์กรภาคเอกชน	กรรมการ
๑.๗	เลขาธิการคณะกรรมการสุขภาพแห่งชาติ		เลขานุการ

เพื่อให้กระบวนการสรรหากรรมการสุขภาพแห่งชาติจากผู้แทนนายกเทศมนตรีที่ดแทนคนเดิมที่หมดวาระการดำรงตำแหน่ง เป็นกระบวนการที่มีส่วนร่วมจากทุกภาคส่วนตามเจตนารมณ์ของพระราชบัญญัติสุขภาพแห่งชาติ พ.ศ. ๒๕๕๐ และเป็นไปอย่างมีประสิทธิภาพ คณะกรรมการสรรหาฯ จึงพิจารณาเห็นควรให้มีการประชุมเพื่อเลือกกันเองของนายกเทศมนตรีทุกแห่งในแต่ละจังหวัดให้ได้ ผู้แทนนายกเทศมนตรีระดับจังหวัด ๑ คน และให้ผู้แทนระดับจังหวัดได้เลือกกันเองทาไปรษณีย์ให้ได้ ผู้แทน ๑ คนเป็นกรรมการสุขภาพแห่งชาติ

๓. ขั้นตอนและรายละเอียดการดำเนินงานสรรหากรรมการสุขภาพแห่งชาติ จากผู้แทนนายกเทศมนตรี



อธิบายขั้นตอนการสรรหาผู้แทนนายกเทศมนตรีเป็นกรรมการสุขภาพแห่งชาติ

๑. สำนักงานคณะกรรมการสุขภาพแห่งชาติ(สช.) ในฐานะองค์กรเลขานุการคณะกรรมการสรรหาฯ มีหนังสือแจ้งกระบวนการขั้นตอนให้นายกเทศมนตรีและผู้ที่เกี่ยวข้องได้ทราบ เรื่อง การสรรหากรรมการสุขภาพแห่งชาติจากผู้แทนนายกเทศมนตรีและการประชุมเพื่อเลือกกันเองให้ได้ผู้แทนนายกเทศมนตรีระดับจังหวัด ๑ คน พร้อมทั้งติดประกาศไว้ ที่
 - สำนักงานคณะกรรมการสุขภาพแห่งชาติ (สช.)
 - เว็บไซต์ของสำนักงานคณะกรรมการสุขภาพแห่งชาติ www.nationalhealth.or.th
๒. สำนักงานส่งเสริมการปกครองส่วนท้องถิ่นจังหวัด ดำเนินการ
 - กำหนดวัน เวลา และสถานที่ในการจัดประชุมเพื่อเลือกกันเองให้ได้ผู้แทนนายกเทศมนตรีระดับจังหวัด ๑ คน และแจ้งให้นายกเทศมนตรีทุกแห่งในจังหวัดได้ทราบ
 - จัดการประชุมเพื่อเลือกกันเองของนายกเทศมนตรีทุกแห่งในจังหวัดให้ได้ผู้แทนระดับจังหวัด ๑ คน
๓. สำนักงานส่งเสริมการปกครองส่วนท้องถิ่นจังหวัด จัดส่งเอกสารให้แก่คณะกรรมการสรรหากรรมการสุขภาพแห่งชาติ ดังนี้
 - ชื่อผู้แทนนายกเทศมนตรีระดับจังหวัด พร้อมแนบรูปถ่าย แบบฟอร์มข้อมูลประวัติและสำเนาเอกสารหลักฐานที่แสดงการดำรงตำแหน่งนายกเทศมนตรี
 - ส่งบันทึกการประชุมการเลือกกันเอง และรายนามผู้เข้าร่วมการประชุม
๔. คณะกรรมการสรรหากรรมการสุขภาพแห่งชาติจัดส่งบัญชีรายชื่อผู้แทนนายกเทศมนตรีระดับจังหวัดทุกจังหวัดที่เรียงลำดับตามตัวอักษร พร้อมบัตรลงคะแนน ซองส่งบัตรลงคะแนน คู่มือการลงคะแนน และคำชี้แจงวิธีการลงคะแนนเลือกผู้แทนนายกเทศมนตรี ๑ คนเป็นกรรมการสุขภาพแห่งชาติ
๕. ผู้แทนนายกเทศมนตรีระดับจังหวัด ส่งบัตรลงคะแนนการเลือกกันเองฯ ใส่ในซองที่คณะกรรมการสรรหาฯ จัดทำขึ้น โดย
 - ไปส่งที่สำนักงานคณะกรรมการสุขภาพแห่งชาติ(สช.)
 - ส่งทางไปรษณีย์ลงทะเบียนหรือ EMS โดยถือว่า วันที่ประทับตราบนซองใส่บัตรลงคะแนน เป็นวันส่งบัตรลงคะแนน

ปิดรับบัตรลงคะแนนในวันที่ ๒ เมษายน ๒๕๕๖ เวลา ๑๖.๓๐ น.

!

๖. คณะกรรมการสรรหากรรมการสุขภาพแห่งชาติตรวจนับคะแนนจากบัตรลงคะแนน ในวันที่ ๑๐ เมษายน ๒๕๕๖ ตั้งแต่เวลา ๑๐.๐๐ น. อย่างต่อเนื่อง จนกว่าจะแล้วเสร็จ ณ สำนักงานคณะกรรมการสุขภาพแห่งชาติ(สช.)
๗. คณะกรรมการสรรหากรรมการสุขภาพแห่งชาติประกาศผลการเลือกกรรมการสุขภาพแห่งชาติจากผู้แทนนายกเทศมนตรี และส่งหนังสือแจ้งผู้แทนนายกเทศมนตรีระดับจังหวัดทุกท่านได้รับทราบผลการเลือกกันเองให้ได้ผู้แทน ๑ คนเป็นกรรมการสุขภาพแห่งชาติ
- ประกาศ ณ สำนักงานคณะกรรมการสุขภาพแห่งชาติ
 - ประกาศทางเว็บไซต์ของสำนักงานคณะกรรมการสุขภาพแห่งชาติ
- www.nationalhealth.or.th



- สำเนา -

ประกาศคณะกรรมการสรรหากรรมการสุภาพแห่งชาติ
เรื่อง วิธีการ หลักเกณฑ์และระยะเวลาการเลือกผู้แทนจากนายกเทศมนตรี
เป็นกรรมการสุภาพแห่งชาติ
พ.ศ. ๒๕๕๕

เพื่อให้การเลือกผู้แทนนายกเทศมนตรีเป็นกรรมการสุภาพแห่งชาติดำเนินไปด้วยความ
เรียบร้อย

อาศัยอำนาจตามความในมาตรา ๑๕ และมาตรา ๒๐ แห่งพระราชบัญญัติสุภาพแห่งชาติ
พ.ศ. ๒๕๕๐ และมติที่ประชุมคณะกรรมการสรรหากรรมการสุภาพแห่งชาติ ครั้งที่ ๕/๒๕๕๕
เมื่อวันที่ ๖ ธันวาคม ๒๕๕๕ จึงออกประกาศ ดังต่อไปนี้

ข้อ ๑ ในประกาศนี้

“คณะกรรมการสรรหา” หมายความว่า คณะกรรมการสรรหากรรมการสุภาพแห่งชาติ

“กรรมการ” หมายความว่า กรรมการสุภาพแห่งชาติ

“สำนักงาน” หมายความว่า สำนักงานคณะกรรมการสุภาพแห่งชาติ

หมวด ๑

การเลือกกันเองให้ได้ผู้แทนนายกเทศมนตรีระดับจังหวัด ๑ คน

ข้อ ๒ จัดให้นายกเทศมนตรีทุกแห่งในจังหวัดเลือกกันเองให้ได้ผู้แทนนายกเทศมนตรี
ระดับจังหวัด ๑ คน ตามวิธีการและหลักเกณฑ์ ดังนี้

(๑) ให้สำนักงานส่งเสริมการปกครองท้องถิ่นจังหวัดมีหนังสือแจ้งนายกเทศมนตรี
ทุกแห่งในจังหวัดทราบเรื่องการสรรหากรรมการสุภาพแห่งชาติจากผู้แทนนายกเทศมนตรีและ
การประชุมเพื่อเลือกกันเองให้ได้ผู้แทนนายกเทศมนตรีระดับจังหวัด ๑ คน

(๒) ให้สำนักงานส่งเสริมการปกครองท้องถิ่นจังหวัดจัดให้มีการประชุมเพื่อเลือก
กันเองของนายกเทศมนตรี ตั้งแต่วันที่ ๑๖ มกราคม ๒๕๕๖ ถึงวันที่ ๒๘ กุมภาพันธ์ ๒๕๕๖

เมื่อมีการประชุมเพื่อเลือกกันเอง ไม่ว่าจะมียกเทศมนตรีเข้าประชุมเป็น
จำนวนเท่าใด ก็ให้ถือเป็นองค์ประชุม

กรณีไม่มีนายกเทศมนตรีมาประชุมเลย ให้ถือว่าไม่มีผู้แทนระดับจังหวัด

(๓) วิธีการเลือก ให้กระทำตามวิธีที่ที่ประชุมตกลงกัน

(๔) การแจ้งผลการเลือกกันเอง ให้สำนักงานส่งเสริมการปกครองท้องถิ่นจังหวัด แจ้งชื่อนายกเทศมนตรีที่ได้รับการเลือกกันเองเป็นผู้แทนระดับจังหวัด พร้อมบันทึกการประชุมการเลือกกันเอง และรายนามผู้เข้าร่วมการประชุมให้คณะกรรมการสรรหาทราบ ภายในวันที่ ๗ มีนาคม ๒๕๕๖ พร้อมด้วยเอกสารหลักฐาน ดังนี้

(ก) รูปถ่ายหน้าตรงไม่สวมหมวก ขนาด ๒ นิ้ว จำนวน ๒ รูป ถ่ายมาแล้วไม่เกิน ๖ เดือน

(ข) ข้อมูลประวัติตามแบบ สข./สรรหานายกเทศมนตรี พ.ศ. ๒๕๕๖

(ค) สำเนาบัตรประจำตัวในตำแหน่งนายกเทศมนตรี หรือหลักฐานอื่นใด ที่ออกให้โดยทางราชการที่แสดงการดำรงตำแหน่งนายกเทศมนตรี หรือสำเนาบัตรประจำตัวประชาชน พร้อมเอกสารรับรองผลการได้รับเลือกตั้งเป็นนายกเทศมนตรี โดยสำเนาเอกสารหลักฐาน ผู้สมัครจะต้องลงนามรับรองทุกฉบับ

หมวด ๒

การเลือกกันเองให้ได้ผู้แทนนายกเทศมนตรี ๑ คนเป็นกรรมการ

ข้อ ๓ จัดให้ผู้แทนนายกเทศมนตรีระดับจังหวัดทุกจังหวัดลงคะแนนเลือกกันเองทางไปรษณีย์ให้ได้กรรมการ ๑ คน โดยดำเนินการดังนี้

(ก) ให้จัดทำบัญชีรายชื่อผู้แทนนายกเทศมนตรีระดับจังหวัดทุกจังหวัดเรียงลำดับตามตัวอักษร และประกาศบัญชีรายชื่อไว้ ณ สำนักงานและเว็บไซต์ของสำนักงาน

(ข) การให้ผู้แทนนายกเทศมนตรีระดับจังหวัดทุกจังหวัดลงคะแนนเลือกกันเอง ให้สำนักงานส่งเอกสารการลงคะแนนไปยังผู้แทนนายกเทศมนตรีระดับจังหวัดทุกจังหวัดพร้อมด้วยเอกสาร ดังนี้

- บัตรลงคะแนน พร้อมซองส่งบัตรลงคะแนน
- คู่มือการลงคะแนน พร้อมบัญชีรายชื่อ และข้อมูลประวัติอย่างย่อ
- คำชี้แจงวิธีการลงคะแนนเลือกผู้แทนนายกเทศมนตรี ๑ คนเป็นกรรมการ
สุภาพแห่งชาติ

(ค) วิธีการลงคะแนน ให้นายกเทศมนตรีทำเครื่องหมายกากบาทในช่องหน้าชื่อและนามสกุลของนายกเทศมนตรีที่ตนประสงค์จะเลือกเพียงชื่อเดียวในบัตรลงคะแนน และลงลายมือชื่อของตน พร้อมสำเนาบัตรประจำตัวในตำแหน่งนายกเทศมนตรี หรือหลักฐานอื่นใด ที่ออกให้โดยทางราชการที่แสดงการดำรงตำแหน่งนายกเทศมนตรี หรือสำเนาบัตรประจำตัวประชาชน พร้อมเอกสารรับรองผลการได้รับเลือกตั้งเป็นนายกเทศมนตรี ณ วันที่ลงคะแนนเลือก

สำเนาเอกสารหลักฐาน นายกเทศมนตรีผู้ใช้สิทธิ จะต้องลงนามรับรอง
ทุกฉบับ

(ง) การส่งบัตรลงคะแนน ให้บรรจุบัตรลงคะแนน พร้อมสำเนาเอกสารหลักฐาน
ตามข้อ (ค) ในซองที่คณะกรรมการสรรหาจัดทำขึ้น พร้อมผนึกซอง แล้วนำส่งที่สำนักงานหรือส่ง
ทางไปรษณีย์ ถึงประธานกรรมการสรรหา ภายในวันที่ ๒ เมษายน ๒๕๕๖ เวลา ๑๖.๓๐ น.

กรณีส่งบัตรลงคะแนนที่สำนักงาน ให้เจ้าหน้าที่ของสำนักงานออกใบรับ
เอกสารไว้เป็นหลักฐาน

กรณีส่งบัตรลงคะแนนทางไปรษณีย์ ให้ถือวันที่ประทับตราบนซองใส่บัตร
ลงคะแนนของไปรษณีย์ต้นทางเป็นวันที่ส่งบัตรลงคะแนน

(จ) การเก็บรักษาบัตรลงคะแนน ให้เก็บรักษาเช่นเดียวกับเอกสารลับ

(ฉ) การตรวจนับคะแนน ให้ตรวจนับคะแนน ในวันที่ ๑๐ เมษายน ๒๕๕๖
ตั้งแต่เวลา ๑๐.๐๐ น. อย่างต่อเนื่อง จนกว่าจะแล้วเสร็จ ณ สถานที่ที่คณะกรรมการสรรหา
กำหนด โดยให้เชิญบุคคลภายนอกมาเป็นสักขีพยานด้วย

(ช) บัตรลงคะแนนดังต่อไปนี้ ถือว่าเป็นบัตรเสียหรือบัตรที่ห้ามมิให้นำเป็นคะแนน

- บัตรที่ไม่อาจทราบได้ว่าลงคะแนนให้ผู้ใด
- บัตรที่ลงคะแนนเลือกเกินหนึ่งคน
- บัตรซึ่งมิใช่บัตรที่คณะกรรมการสรรหาจัดทำขึ้น
- บัตรที่ไม่ได้ลงลายมือชื่อของผู้ใช้สิทธิเลือก
- บัตรที่ส่งถึงประธานคณะกรรมการสรรหาภายหลังเวลาที่กำหนดไว้
- บัตรที่ไม่ได้ทำเครื่องหมายกากบาท

ให้ผู้ซึ่งได้คะแนนสูงสุดเป็นผู้ได้รับเลือกเป็นกรรมการ

ในกรณีที่มีผู้ได้คะแนนสูงสุดเท่ากันมากกว่าหนึ่งคน ให้ประธานกรรมการ
สรรหาดำเนินการจับสลากเฉพาะผู้ที่ได้คะแนนสูงสุดนั้น

หมวด ๓

การประกาศรายชื่อกรรมการจากผู้แทนนายกเทศมนตรี

ข้อ ๔ ให้คณะกรรมการสรรหาประกาศรายชื่อผู้แทนนายกเทศมนตรีที่ได้รับเลือกเป็น
กรรมการ โดยประกาศไว้ ณ สำนักงาน เว็บไซต์สำนักงาน และมีหนังสือแจ้งให้บุคคลที่ได้รับการ
เลือกเป็นกรรมการทราบภายใน ๗ วันนับแต่วันที่การตรวจนับคะแนน เสร็จสิ้น

ข้อ ๕ ในกรณีที่มีปัญหาเกี่ยวกับการปฏิบัติตามประกาศนี้ ให้คณะกรรมการสรรหาเป็น
ผู้วินิจฉัยชี้ขาด

ประกาศ ณ วันที่ ๖ ธันวาคม พ.ศ. ๒๕๕๕

(ลงชื่อ) ดร.ณิ รุจกรกานต์

(รองศาสตราจารย์ ดร.ณิ รุจกรกานต์)

ประธานกรรมการสรรหากรรมการสุขภาพแห่งชาติ

ปฏิทินขั้นตอนการเลือกกรรมการสุขภาพแห่งชาติจากผู้แทนนายกเทศมนตรี

แนบท้ายประกาศคณะกรรมการสรรหากรรมการสุขภาพแห่งชาติ

ลงวันที่ ๖ ธันวาคม พ.ศ. ๒๕๕๕

วัน เดือน ปี	กิจกรรม	สถานที่	หมายเหตุ
๗ ธันวาคม ๒๕๕๕	ประกาศการสรรหาผู้แทนนายกเทศมนตรี เป็นกรรมการสุขภาพแห่งชาติ	- สำนักงาน - เว็บไซต์สำนักงาน	
๑๗ ธันวาคม ๒๕๕๕	แจ้งกระบวนการขั้นตอนให้นายกเทศมนตรีและผู้ที่เกี่ยวข้องได้ให้ทราบเรื่องการสรรหากรรมการสุขภาพแห่งชาติและการประชุมเพื่อเลือกกันเอง ให้ได้ผู้แทนนายกเทศมนตรีระดับจังหวัด ๑ คน	สำนักงาน	
๑๖ มกราคม - ๒๘ กุมภาพันธ์ ๒๕๕๖	นายกเทศมนตรีมาประชุมเพื่อเลือกกันเอง ให้ได้ผู้แทนนายกเทศมนตรีระดับจังหวัด ๑ คน - ลงทะเบียนแสดงตน ณ สถานที่ประชุม - ผู้มาแสดงตนหลังจากเวลาที่กำหนดให้เริ่มการประชุม ให้ถือว่าสละสิทธิ์	วัน และสถานที่ที่สำนักงานระดับจังหวัดกำหนด	
ภายในวันที่ ๗ มีนาคม ๒๕๕๖	แจ้งรายนามผู้แทนนายกเทศมนตรีระดับจังหวัด พร้อมเอกสารที่กำหนด	สำนักงานระดับจังหวัด	
๑๑ มีนาคม ๒๕๕๖	ประกาศรายนามนายกเทศมนตรีที่ได้รับการเลือกกันเองเป็นผู้แทนระดับจังหวัด	- สำนักงาน - เว็บไซต์สำนักงาน	
๑๕ มีนาคม ๒๕๕๖	ส่งเอกสารการลงคะแนนเลือกกันเองทางไปรษณีย์ของผู้แทนนายกเทศมนตรีระดับจังหวัด	สำนักงาน	
๒ เมษายน ๒๕๕๖	ปิดรับบัตรลงคะแนนเลือกผู้แทนนายกเทศมนตรี ๑ คนเป็นกรรมการ โดยส่งที่สำนักงานหรือส่งทางไปรษณีย์	สำนักงาน	ปิดรับบัตรลงคะแนน เวลา ๑๖.๓๐ น.
๑๐ เมษายน ๒๕๕๖	นับคะแนนการเลือกกรรมการจากนายกเทศมนตรี	สำนักงาน	ตั้งแต่เวลา ๑๐.๐๐ น. เป็นต้นไป
๑๒ เมษายน ๒๕๕๖	ประกาศรายชื่อผู้แทนจากนายกเทศมนตรีที่ได้รับการเลือกกันเองเป็นกรรมการ	- สำนักงาน - เว็บไซต์สำนักงาน	

๓.๑ การจัดให้นายกเทศมนตรีมาประชุมเพื่อเลือกกันเองให้ได้ผู้แทนระดับจังหวัด ๑ คน ตามประกาศคณะกรรมการสรรหาฯ หมวด ๑ ข้อ ๒ ให้สำนักงานส่งเสริมการปกครองส่วนท้องถิ่นจังหวัด

๓.๑.๑ กำหนดวัน เวลา และสถานที่ในการจัดประชุมเพื่อเลือกกันเองให้ได้ผู้แทนนายกเทศมนตรีระดับจังหวัด ๑ คน

โดยอาจจะกำหนดให้การประชุมเพื่อเลือกกันเองเป็น “ระเบียบวาระเพิ่มเติมหรือพิเศษในการประชุมประจำเดือน” ของผู้บริหารองค์กรปกครองส่วนท้องถิ่นก็ได้

๓.๑.๒ ส่งหนังสือเชิญนายกเทศมนตรีทุกแห่งในจังหวัดเข้าร่วมการประชุมเพื่อเลือกกันเอง ดังตัวอย่างในภาคผนวก (๒) โดย

- แจ้งวัน เวลา และสถานที่จัดประชุมให้ทราบอย่างชัดเจน
- ผู้เข้าร่วมการประชุมเลือกกันเองฯ ต้องเป็น “ผู้ดำรงตำแหน่งนายกเทศมนตรีอยู่ ณ ขณะนั้น” เท่านั้น

ทั้งนี้ สามารถกำหนดวันจัดประชุมฯ ได้ ตั้งแต่วันที่ ๑๖ มกราคม ถึงวันที่ ๒๘ กุมภาพันธ์ ๒๕๕๖

๓.๑.๓ จัดเตรียม

- ใบลงทะเบียนการประชุมเพื่อเลือกกันเอง ดังตัวอย่างในภาคผนวก (๓)
- บัตรลงคะแนน (ในกรณีที่มีการลงคะแนนลับ) ดังตัวอย่างในภาคผนวก (๔)
- กล่องใส่บัตรลงคะแนน
- ใบบันทึกผลการเลือกกันเอง ดังตัวอย่างในภาคผนวก (๕)

๓.๑.๔ เมื่อถึงวันประชุม ให้นายกเทศมนตรีมาลงทะเบียนแสดงตน โดยยื่นสำเนาบัตรประจำตัวในตำแหน่งนายกเทศมนตรี หรือ หลักฐานอื่นใดที่ออกให้โดยทางราชการ ที่แสดงการดำรงตำแหน่งนายกเทศมนตรีอยู่ ณ ปัจจุบัน หรือ สำเนาบัตรประจำตัวประชาชน พร้อมเอกสารรับรองผลการได้รับเลือกตั้งเป็นนายกเทศมนตรี

เมื่อถึงกำหนดเวลา “ปิดการลงทะเบียน” ผู้เข้าประชุม
ให้รับลงทะเบียนเฉพาะ “ผู้ที่รออยู่ในแถวการลงทะเบียน” เท่านั้น
ผู้ที่มาหลังจากเวลานั้น ให้ถือว่า “สละสิทธิ์”

เมื่อถึงกำหนดเวลาการประชุม ไม่ว่าจะมียกเทศมนตรีเข้าประชุมเป็นจำนวนเท่าใด ก็ให้ถือเป็นองค์ประชุม

กรณีไม่มีนายกเทศมนตรีมาประชุมเลย ให้ถือว่าไม่มีผู้แทนระดับจังหวัด

๓.๑.๕ ก่อนเริ่มกระบวนการเลือกกันเอง ให้ประธานในการประชุม

- ฉายวิดิทัศน์ “บทบาทขององค์กรปกครองส่วนท้องถิ่นต่อการพัฒนานโยบายสาธารณะเพื่อสุขภาพแบบมีส่วนร่วม” เพื่อสร้างการรับรู้และความเข้าใจต่อองค์ประกอบของคณะกรรมการสุขภาพแห่งชาติ ความสอดคล้องของบทบาทหน้าที่ในการพัฒนากระบวนการนโยบายสาธารณะเพื่อสุขภาพแบบมีส่วนร่วม ทั้งการเชื่อมโยงหนุนเสริมการดำเนินงานร่วมกัน

- ชี้แจงขั้นตอนกระบวนการสรรหาฯ ในภาพรวมให้นายกเทศมนตรีที่เข้าร่วมประชุมได้ทราบ พร้อมทั้งแจ้ง

(ก) คุณสมบัติของกรรมการสุขภาพแห่งชาติ ตามมาตรา ๑๔ แห่งพระราชบัญญัติสุขภาพแห่งชาติ พ.ศ. ๒๕๕๐ ที่บัญญัติให้กรรมการตามมาตรา ๑๓ (๖) (๗) (๘) (๙) และ (๑๐) ต้องมีคุณสมบัติและไม่มีลักษณะต้องห้าม ดังต่อไปนี้

(๑) มีสัญชาติไทย

(๒) มีอายุไม่ต่ำกว่ายี่สิบปีบริบูรณ์

(๓) ไม่เป็นผู้มีความผิดปกติทางจิตอันเป็นอุปสรรคต่อการปฏิบัติหน้าที่

(๔) ไม่ติดยาเสพติดให้โทษ

(๕) ไม่เคยถูกลงโทษทางวินัยถึงไล่ออก ปลดออกหรือให้ออกจากหน่วยงานของรัฐ

(๖) ไม่เคยได้รับโทษจำคุกโดยคำพิพากษาถึงที่สุดให้จำคุก เว้นแต่เป็นโทษสำหรับความผิดที่ได้กระทำโดยประมาทหรือความผิดลหุโทษ

(ข) วาระการดำรงตำแหน่งของผู้แทนนายกเทศมนตรีระดับจังหวัด ควรเกินวันที่ ๒๗ เมษายน ๒๕๕๖ อันเป็นกำหนดวันที่กระบวนการสรรหากรรมการสุขภาพแห่งชาติจากผู้แทนนายกเทศมนตรีในครั้งนี้ต้องเสร็จสิ้น หรือควรมีกำหนดครบวาระการดำรงตำแหน่งที่ใกล้เคียงกับวาระการดำรงตำแหน่งที่เหลืออยู่ของคณะกรรมการสุขภาพแห่งชาติ คือ วันที่ ๖ ธันวาคม ๒๕๕๘

๓.๑.๖ ในการประชุม ให้ที่ประชุมพิจารณาวิธีการและดำเนินการเลือกกันเองให้ได้มาซึ่งผู้แทนนายกเทศมนตรี ๑ คน ตามวิธีที่ที่ประชุมตกลงกัน อย่างเช่น

- ให้นายกเทศมนตรีที่ประสงค์จะสมัครเข้ารับการเลือกกันเองเป็นผู้แทนจังหวัดเสนอชื่อตนเอง แล้วจัดให้มีการลงคะแนนลับหรือออกเสียงโดยเปิดเผยเพื่อเลือกในกรณีที่มีผู้สมัครมากกว่า ๒ คน หากมีผู้สมัครเพียง ๑ คนอาจเสนอที่ประชุมพิจารณาให้เป็นผู้แทนจังหวัดก็ได้
- ให้นายกเทศมนตรีที่เข้าร่วมประชุมเสนอชื่อนายกเทศมนตรีท่านอื่นที่เห็นควรเป็นผู้แทนจังหวัด โดยผู้ที่ได้รับการเสนอชื่อต้องอยู่ในที่ประชุมและเจ้าตัวแสดงความยินยอม จึงจัดให้มีการลงคะแนนลับหรือออกเสียงโดยเปิดเผยเพื่อเลือกในกรณีที่มีผู้ได้รับเสนอชื่อมากกว่า ๒ คน หากมีผู้ได้รับการเสนอชื่อเพียง ๑ คนและยินยอมที่จะเป็นผู้แทนจังหวัด เสนอที่ประชุมพิจารณาให้เป็นผู้แทนจังหวัดก็ได้
- ที่ประชุมลงมติให้นายกเทศมนตรีที่ได้รับการเลือกให้เป็นผู้แทนหรือได้รับมอบหมายให้ปฏิบัติหน้าที่ที่สอดคล้องกับหน้าที่ของคณะกรรมการสุขภาพแห่งชาติ เป็นผู้แทนจังหวัด โดยผู้ที่ได้รับการเลือกต้องอยู่ในที่ประชุมและเจ้าตัวแสดงความยินยอม

เป็นต้น

๓.๑.๗ กรณีที่มีการลงคะแนนลับในการนับบัตรคะแนนให้ดำเนินการนับคะแนนต่อเนืองทันทีจนกว่าจะเสร็จ โดยประกาศให้นายกเทศมนตรีที่อยู่ในที่ประชุมทุกคนเป็นพยาน จัดให้การนับคะแนนเป็นไปอย่างเปิดเผย เมื่อชานหมายเลขหรือชื่อนามสกุลผู้ที่ได้รับเลือก หรือชานไม่ประสงค์ลงคะแนน หรือชานว่าเป็นบัตรเสียแล้ว ให้แสดงบัตรนั้นต่อหน้าที่ประชุม

บัตรลงคะแนน ต่อไปนี้ถือว่าเป็นบัตรเสียหรือบัตรที่ห้ามมิให้นับเป็นคะแนน

- บัตรที่ไม่อาจทราบได้ว่า ลงคะแนนให้ผู้ใด เช่น ทำเครื่องหมายเลือกข้ามช่องลงคะแนน เขียนหมายเลขหรือชื่อที่อ่านได้ไม่ชัดเจน
 - บัตรที่เขียนหมายเลขหรือชื่อนามสกุล มากกว่า ๑ หมายเลขหรือชื่อ
- ให้ผู้ที่ได้คะแนนสูงสุดของที่ประชุมเป็นผู้ได้รับการเลือก

๓.๑.๘ ในกรณีที่มีผู้ได้รับคะแนนการเลือกสูงสุดมากกว่าหนึ่งคน ให้มีการลงคะแนนเลือกใหม่เฉพาะผู้ที่ได้รับคะแนนเลือกสูงสุดนั้น โดยให้นายกเทศมนตรีที่อยู่ในที่ประชุม

ทุกคนเขียนหมายเลขหรือชื่อนามสกุลของผู้ที่ได้รับคะแนนสูงสุดคนหนึ่งคนใดที่ตน
ประสงค์จะเลือกเพียงหมายเลขหรือชื่อเดียว โดยใช้วิธีลงคะแนนตามข้อ (๓.๑.๗)

๓.๑.๘ ในกรณีที่มิได้ผู้ใดคะแนนสูงสุดมากกว่าหนึ่งคนอีก ให้ประธานในการประชุมจับสลาก
เฉพาะผู้ที่ได้คะแนนสูงสุดนั้น

ก. เมื่อได้ผู้แทนนายกเทศมนตรีระดับจังหวัดแล้ว ให้ประธานในการประชุม
ประกาศรายชื่อให้นายกเทศมนตรีที่อยู่ในที่ประชุมทราบโดยทั่วกัน

ข. ให้นายกเทศมนตรีที่ได้รับเลือกเป็นผู้แทนในระดับจังหวัด ส่งเอกสาร โดย

– กรอกข้อมูลตามแบบฟอร์ม **ดงภาคผนวก (๖)**

– รูปถ่ายหน้าตรงไม่สวมหมวก ขนาด ๒ นิ้ว จำนวน ๒ รูป

– สำเนาบัตรประจำตัวในตำแหน่งนายกเทศมนตรี หรือหลักฐานอื่นใด
ที่ออกให้โดยทางราชการที่แสดงการดำรงตำแหน่งนายกเทศมนตรี หรือ
สำเนาบัตรประจำตัวประชาชน พร้อมเอกสารรับรองผลการได้รับเลือกตั้ง
เป็นนายกเทศมนตรี โดยสำเนาเอกสารหลักฐาน ผู้สมัครจะต้องลงนาม
รับรองทุกฉบับ

เพื่อใช้ประกอบในการเลือกกันเองทางไปรษณีย์ให้ได้ผู้แทนนายกเทศมนตรี ๑
คนเป็นกรรมการสุขภาพแห่งชาติ

๓.๒ การแจ้งชื่อผู้แทนนายกเทศมนตรีระดับจังหวัดให้คณะกรรมการสรรหา กรรมการสุขภาพแห่งชาติทราบ

ให้สำนักงานส่งเสริมการปกครองส่วนท้องถิ่นจังหวัด ดำเนินการ

(๑) ทำหนังสือแจ้งชื่อผู้แทนนายกเทศมนตรีระดับจังหวัด พร้อมแนบเอกสารของ
ผู้แทนนายกเทศมนตรีระดับจังหวัด ดังนี้

(ก) รูปถ่ายหน้าตรงไม่สวมหมวก ขนาด ๒ นิ้ว จำนวน ๒ รูป ถ่ายมาแล้ว
ไม่เกิน ๖ เดือน

(ข) ข้อมูลประวัติตามแบบ สข./สรรหานายกเทศมนตรี พ.ศ. ๒๕๕๖

(ค) สำเนาบัตรประจำตัวในตำแหน่งนายกเทศมนตรี หรือหลักฐานอื่นใด
ที่ออกให้โดยทางราชการที่แสดงการดำรงตำแหน่งนายกเทศมนตรี หรือ
สำเนาบัตรประจำตัวประชาชน พร้อมเอกสารรับรองผลการได้รับเลือกตั้ง

เป็นนายกเทศมนตรี โดยสำเนาเอกสารหลักฐาน ผู้สมัครจะต้องลงนาม
รับรองทุกฉบับ

โดยส่งโทรสารถึงประธานคณะกรรมการสรรหากรรมการสุขภาพแห่งชาติ
ณ สำนักงานคณะกรรมการสุขภาพแห่งชาติ(สช.) หมายเลข ๐ ๒๘๓๒ ๙๐๐๑-๒
ภายในวันที่ ๗ มีนาคม ๒๕๕๖ และจัดส่งหนังสือดังกล่าวทางไปรษณีย์ถึงประธาน
คณะกรรมการสรรหาฯ โดยทันที

- (๒) ส่งบันทึกรายงานการจัดประชุมการเลือกกันเองของนายกเทศมนตรี พร้อมสำเนา
ใบลงทะเบียนการประชุม

๓.๓ กระบวนการเลือกกันเองให้ได้ผู้แทนนายกเทศมนตรี ๑ คนเป็นกรรมการ สุขภาพแห่งชาติ

ในขั้นตอนการเลือกกันเองให้ได้ผู้แทนนายกเทศมนตรี ๑ คน เป็นกรรมการ
สุขภาพแห่งชาติ คณะกรรมการสรรหากรรมการสุขภาพแห่งชาติจะเป็นผู้ดำเนินการ
จัดให้ผู้แทนนายกเทศมนตรีระดับจังหวัดเลือกกันเองทางไปรษณีย์ โดย

- (๑) จัดส่งชุดเอกสารการลงคะแนน ภายในวันที่ ๑๕ มีนาคม ๒๕๕๖ ประกอบด้วย
- บัตรลงคะแนน พร้อมซองส่งบัตรลงคะแนน
 - คู่มือการลงคะแนน พร้อมบัญชีรายชื่อ และข้อมูลประวัติย่อของผู้แทน
นายกเทศมนตรีระดับจังหวัด
 - คำชี้แจงวิธีการลงคะแนนเลือกผู้แทนนายกเทศมนตรี ๑ คนเป็นกรรมการ
สุขภาพแห่งชาติ
- (๒) ปิดรับบัตรลงคะแนน ภายในวันที่ ๒ เมษายน ๒๕๕๖ เวลา ๑๖.๓๐ น.
- (๓) นับคะแนนการเลือกกันเองทางไปรษณีย์ ในวันที่ ๑๐ เมษายน ๒๕๕๖ เวลา
๑๐.๐๐ น. เป็นต้นไป จนกว่าจะเสร็จสิ้น ณ สำนักงานคณะกรรมการสุขภาพ
แห่งชาติ
- (๔) ประกาศผลการเลือกกรรมการสุขภาพแห่งชาติจากผู้แทนนายกเทศมนตรีโดย
- ติดประกาศ ณ สำนักงานคณะกรรมการสุขภาพแห่งชาติ
 - ประกาศทางเว็บไซต์ของสำนักงานคณะกรรมการสุขภาพแห่งชาติ
www.nationalhealth.or.th

ในวันที่ ๑๒ เมษายน ๒๕๕๖

(๕) มีหนังสือแจ้งผู้แทนนายกเทศมนตรีระดับจังหวัดทุกท่านได้รับทราบผลการเลือก
กันเองให้ได้ผู้แทน ๑ คนเป็นกรรมการสุขภาพแห่งชาติ

๕. แผนปฏิบัติงานในการสรรหากรรมการสุขภาพแห่งชาติจากผู้แทนภาคสมัคร

ผู้ดำเนินการ สัปดาห์ที่	ธันวาคม ๒๕๕๕				มกราคม ๒๕๕๖					กุมภาพันธ์ ๒๕๕๖				มีนาคม ๒๕๕๖				เมษายน ๒๕๕๖			
	๑	๒	๓	๔	๕	๖	๗	๘	๙	๑๐	๑๑	๑๒	๑๓	๑๔	๑๕	๑๖	๑๗	๑๘	๑๙	๒๐	๒๑
คณะกรรมการสรรหา กรรมการสุขภาพแห่งชาติ	๖ ธค.๕๕ ประกาศวิธีการ หลักเกณฑ์ และ ระยะเวลาในการ สรรหา		๑๗ ธค.๕๕ ส่งหนังสือเชิญ ทล.จ.ประชุมฯ ๑๗ ธค.๕๕ ส่งหนังสือขอความร่วมมือ ปลัด มท.& อธิบดีกรมส่งเสริมฯ และแจ้ง สทท.& นายกเทศมนตรี ทุกแห่งทราบ		๑๕ มค.๕๖ จัดประชุมชี้แจงและ รับฟังความเห็นต่อ การจัดประชุมเลือก กันเองฯ ต่อ ทล.จ. ๑๗ มค.๕๖ จัดส่งคู่มือการเลือก กันเองเป็นกรรมการ สุขภาพแห่งชาติจาก ผู้แทนนายกเทศมนตรี ให้กับ ทล.จ.									๑๑ มีค.๕๖ ประกาศรายนาม ผู้แทนเทศมนตรีที่ได้รับ เลือกเป็นผู้แทนจังหวัด ๑๕ มีค.๕๖ ส่งเอกสารการลงคะแนน ให้ผู้แทนนายกเทศมนตรี ระดับจังหวัด				๒๖ เมย.๕๖ กำหนดสิ้นสุดกระบวนการฯ ๒๒ เมย.๕๖ ; ๑๖.๓๐ น. ปิดรับบัตรลงคะแนน ของผู้แทนนายกเทศมนตรี ระดับจังหวัด ๑๐ เมย.๕๖ ; ๑๐.๐๐ น. เป็นต้นไป นับคะแนนการเลือกกันเองทาง ไปรษณีย์ของผู้แทนนายกเทศมนตรี ระดับจังหวัด ๑๒ เมย.๕๖ ประกาศรายนามผู้แทนนายกเทศมนตรี ที่ได้รับเลือกเป็นกรรมการสุขภาพ แห่งชาติ ๑๙ เมย.๕๖ ส่งหนังสือแจ้งผลการลงคะแนนเลือก กันเองให้ผู้แทนนายกเทศมนตรี ๑ คนเป็นกรรมการสุขภาพแห่งชาติ			
สำนักงานส่งเสริม การปกครองส่วนท้องถิ่น จังหวัด					๑๖ มค.๕๖ ----- ๒๔ กพ.๕๖ ทล.จ. จัดประชุมเลือกกันเองของนายกเทศมนตรีทุกแห่งในจังหวัด ๑๖ มค.๕๖ ----- ๓ มีค.๕๖ ทล.จ. แจ้งชื่อผู้แทนนายกเทศมนตรีจังหวัดของตน พร้อมเอกสารประกอบ ส่งให้คณะกรรมการสรรหา																

๕. การมีมติกรายงานผลการจัดประชุมเพื่อเลือกกันเองของนายกเทศมนตรี

เมื่อสำนักงานส่งเสริมการปกครองท้องถิ่นจังหวัดดำเนินการจัดประชุมเสร็จสิ้นแล้ว ขอความกรุณาจัดทำบันทึกรายงานผลการจัดประชุมดังกล่าว ดังภาคผนวก (๗) พร้อมสำเนาใบลงทะเบียนวันจัดประชุม ส่งให้คณะกรรมการสรรหาฯ เพื่อเก็บเป็นหลักฐานยืนยันความโปร่งใส และมีส่วนร่วมในการสรรหากรรมการสุภาพแห่งชาติจากผู้แทนนายกเทศมนตรี



ด่วนที่สุด

ที่ สช. ว ๑๐๑๔ / ๒๕๕๕

คณะกรรมการสรรหากรรมการสุภาพแห่งชาติ

๑๗ ธันวาคม ๒๕๕๕

เรื่อง การเลือกกันเองของนายกเทศมนตรีให้ได้ผู้แทน ๑ คนเป็นกรรมการสุภาพแห่งชาติ
ทดแทนกรรมการที่หมดวาระการดำรงตำแหน่ง

เรียน นายกเทศมนตรี

สิ่งที่ส่งมาด้วย สำเนาประกาศคณะกรรมการสุภาพแห่งชาติ เรื่อง วิธีการ หลักเกณฑ์และ
ระยะเวลาการเลือกผู้แทนจากนายกเทศมนตรีเป็นกรรมการสุภาพแห่งชาติ
พ.ศ. ๒๕๕๕

ตามที่ได้มีการประกาศใช้พระราชบัญญัติสุภาพแห่งชาติ พ.ศ.๒๕๕๐ เมื่อวันที่ ๒๐
มีนาคม ๒๕๕๐ โดยตามมาตรา ๑๓ กำหนดให้มี คณะกรรมการสุภาพแห่งชาติ (คสช.) มีหน้าที่
จัดทำธรรมนูญว่าด้วยระบบสุภาพแห่งชาติ สนับสนุนกระบวนการพัฒนานโยบายและยุทธศาสตร์
ด้านสุภาพแบบมีส่วนร่วมอย่างต่อเนื่อง และเสนอแนะ หรือให้คำปรึกษาต่อคณะรัฐมนตรี
เกี่ยวกับนโยบายและยุทธศาสตร์ด้านสุภาพ โดยมีผู้แทนองค์กรปกครองส่วนท้องถิ่นจำนวน
๔ คนเป็นกรรมการ ซึ่ง ร.ต.อ.คมกริช อินทร์รักษา นายกเทศมนตรีเทศบาลตำบลปรุใหญ่ ได้รับ
เลือกเป็นกรรมการสุภาพแห่งชาติจากผู้แทนนายกเทศมนตรี โดยปฏิบัติหน้าที่มาตั้งแต่วันที่ ๗
ธันวาคม ๒๕๕๔ แต่ด้วย ร.ต.อ.คมกริช อินทร์รักษา มีกำหนดครบวาระการดำรงตำแหน่ง
นายกเทศมนตรี ในวันที่ ๒๗ ธันวาคม ๒๕๕๕ ซึ่งตามมาตรา ๒๒ แห่งพระราชบัญญัติสุภาพ
แห่งชาติ พ.ศ.๒๕๕๐ กำหนดให้กรรมการจากมาตรา ๑๓(๖) พ้นจากการเป็นกรรมการฯเมื่อพ้น
จากตำแหน่งผู้บริหารองค์กรปกครองส่วนท้องถิ่นนั้นๆ และมาตรา ๒๑ กำหนดให้ดำเนินการเลือก
กรรมการประเภทเดียวกันแทนภายใน ๑๒๐ วันนับแต่วันที่ตำแหน่งกรรมการนั้นว่างลงและให้ผู้
ได้รับแต่งตั้งอยู่ในตำแหน่งเท่ากับวาระที่เหลืออยู่ของกรรมการซึ่งตนแทน

ดังนั้น คณะกรรมการสรรหากรรมการสุภาพแห่งชาติที่มีหน้าที่และอำนาจตามมาตรา ๒๐
จะต้องดำเนินการเพื่อให้มีกระบวนการเลือกกันเองของนายกเทศมนตรีให้ได้ผู้แทน ๑ คนเป็น
กรรมการสุภาพแห่งชาติทดแทนตำแหน่งที่ว่างลงให้เสร็จสิ้นภายในวันที่ ๒๖ เมษายน ๒๕๕๖ ซึ่ง
ในการประชุมคณะกรรมการสรรหาฯ ครั้งที่ ๕/๒๕๕๕ เมื่อวันที่ ๖ ธันวาคม ๒๕๕๕ ได้มีมติ
เห็นชอบประกาศคณะกรรมการสรรหากรรมการสุภาพแห่งชาติ เรื่อง วิธีการ หลักเกณฑ์และ

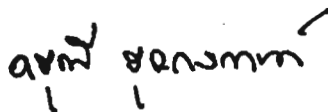
ระยะเวลาการเลือกผู้แทนจากนายกเทศมนตรีเป็นกรรมการสุขภาพแห่งชาติ พ.ศ. ๒๕๕๕ และ
ปฏิทินขั้นตอนการเลือกนายกเทศมนตรีเป็นกรรมการ ซึ่งมีการดำเนินการใน ๒ ขั้นตอนหลัก ได้แก่

๑. สำนักงานส่งเสริมการปกครองท้องถิ่นจังหวัด จัดให้มีการประชุมเพื่อเลือกกันเองของ
นายกเทศมนตรีในจังหวัดนั้นๆ เพื่อให้ได้ผู้แทนนายกเทศมนตรีระดับจังหวัด ๑ คน
ตั้งแต่วันที่ ๑๖ มกราคม - ๒๘ กุมภาพันธ์ ๒๕๕๖
๒. สำนักงานคณะกรรมการสุขภาพแห่งชาติดำเนินการให้ผู้แทนนายกเทศมนตรีระดับ
จังหวัดทั้ง ๗๖ จังหวัดเลือกกันเองทางไปรษณีย์ให้ได้ผู้แทน ๑ คนเป็นกรรมการสุขภาพ
แห่งชาติ ระหว่างวันที่ ๑๕ มีนาคม - ๒ เมษายน ๒๕๕๖ ซึ่งคณะกรรมการสรรหา
กรรมการสุขภาพแห่งชาติกำหนดให้มีการนับคะแนนการเลือกกันเองในวันที่ ๑๐
เมษายน ๒๕๕๖ ณ สำนักงานคณะกรรมการสุขภาพแห่งชาติ(สช.)

ดังรายละเอียดในสิ่งที่ส่งมาด้วยพร้อมนี้

จึงเรียนมาเพื่อโปรดทราบ

ขอแสดงความนับถือ



(รองศาสตราจารย์ ดร.ณิ รุจกรกานต์)

กรรมการสุขภาพแห่งชาติ

ประธานกรรมการสรรหากรรมการสุขภาพแห่งชาติ

สำนักงานคณะกรรมการสุขภาพแห่งชาติ (งาน คสช. / คบ.)

โทรศัพท์ ๐ ๒๘๓๒ ๙๐๒๔-๒๕

โทรสาร ๐ ๒๘๓๒ ๙๐๐๑

ที่ ...

ชื่อหน่วยงาน ...

ที่อยู่หน่วยงาน ...

..... ๒๕๕๖

เรื่อง เชิญประชุมนายกเทศมนตรีเพื่อเลือกกันเองให้ได้ผู้แทนระดับจังหวัด ๑ คน

เรียน นายกเทศมนตรีเทศบาล.....

อ้างถึง หนังสือคณะกรรมการสรรหากรรมการสุภาพแห่งชาติ ด่วนที่สุดที่ สช. ๑๐๑๔/๒๕๕๕
ลงวันที่ ๑๗ ธันวาคม ๒๕๕๕

สิ่งที่ส่งมาด้วย กำหนดการประชุมเพื่อเลือกกันเองของนายกเทศมนตรีให้ได้ผู้แทนระดับจังหวัด
๑ คน

ตามหนังสือที่อ้างถึง คณะกรรมการสรรหากรรมการสุภาพแห่งชาติได้แจ้งให้ท่านได้ทราบถึงกระบวนการสรรหากรรมการสุภาพแห่งชาติจากผู้แทนนายกเทศมนตรี ทดแทนตำแหน่งที่ว่างลง ด้วย ร้อยตำรวจเอกคมกริช อินทร์รักษา นายกเทศมนตรีเทศบาลตำบลปรุใหญ่ อำเภอเมือง จังหวัดนครราชสีมา ได้ครบวาระการดำรงตำแหน่งนายกเทศมนตรี เมื่อวันที่ ๒๗ ธันวาคม ๒๕๕๕ ซึ่งตามมาตรา ๒๒ แห่งพระราชบัญญัติสุภาพแห่งชาติ พ.ศ.๒๕๕๐ กำหนดให้กรรมการจากผู้แทนองค์กรปกครองส่วนท้องถิ่นในมาตรา ๑๓(๖) พ้นจากการเป็นกรรมการสุภาพแห่งชาติเมื่อพ้นจากตำแหน่งผู้บริหารองค์กรปกครองส่วนท้องถิ่นนั้นๆ และมาตรา ๒๑ กำหนดให้ดำเนินการเลือกกรรมการประเภทเดียวกันแทนภายใน ๑๒๐ วันนับแต่วันที่ตำแหน่งกรรมการนั้นว่างลงและให้ผู้ได้รับแต่งตั้งอยู่ในตำแหน่งเท่ากับวาระที่เหลืออยู่ของกรรมการซึ่งตนแทน ดังนั้นคณะกรรมการสรรหากรรมการสุภาพแห่งชาติที่มีหน้าที่และอำนาจตามมาตรา ๒๐ จะต้องดำเนินการสรรหากรรมการสุภาพแห่งชาติจากผู้แทนนายกเทศมนตรี ให้แล้วเสร็จภายในวันที่ ๒๖ เมษายน ๒๕๕๖

เพื่อให้กระบวนการสรรหากรรมการสุภาพแห่งชาติจากผู้แทนนายกเทศมนตรีเป็นกระบวนการที่นายกเทศมนตรีทุกท่านได้มีส่วนร่วมโดยการเลือกกันเองตามเจตนารมณ์ของพระราชบัญญัติสุภาพแห่งชาติ พ.ศ. ๒๕๕๐ และเป็นไปอย่างมีประสิทธิภาพ คณะกรรมการสรรหาฯ จึงขอความร่วมมือจากกรมส่งเสริมการปกครองท้องถิ่นโดยมอบหมายให้สำนักงานส่งเสริมการปกครองท้องถิ่นจังหวัดจัดการประชุมเพื่อเลือกกันเองของนายกเทศมนตรีทุกท่านใน

เขตจังหวัดให้ได้ผู้แทน ๑ คนเป็นผู้แทนนายกเทศมนตรีระดับจังหวัด และคณะกรรมการสรรหาฯ จะดำเนินการเลือกกันเองทางไปรษณีย์ของผู้แทนนายกเทศมนตรีระดับจังหวัดให้ได้ผู้แทน ๑ คน เป็นกรรมการสุขภาพแห่งชาติต่อไป

ในการนี้ สำนักงานส่งเสริมการปกครองท้องถิ่นจังหวัด.....จึงขอเรียนเชิญ “นายกเทศมนตรี” เข้าร่วมการประชุมเพื่อเลือกกันเองให้ได้ผู้แทนนายกเทศมนตรี ๑ คน เป็นผู้แทนระดับจังหวัด ในวันที่ พ.ศ. ๒๕๕๖ ณ เวลา - น. ดังกำหนดการที่ส่งมา ด้วยพร้อมนี้

จึงเรียนมาเพื่อโปรดพิจารณาเข้าร่วมการประชุมตามวันเวลาและสถานที่ข้างต้น หากท่าน ไม่มาลงทะเบียนแสดงตนในวันดังกล่าวภายในเวลา น. จะถือว่า ท่านสละการใช้สิทธิ์ในการ ประชุมฯ

ขอแสดงความนับถือ

(.....)

ท้องถิ่นจังหวัด.....

หน่วยงานย่อย.....

ผู้ประสานงาน :

โทร

โทรสาร

(ตัวอย่างที่ ๑ ในกรณีที่ลงคะแนนลับ)

บัตรลงคะแนนเพื่อเลือกกันเองของนายกเทศมนตรีให้ได้ผู้แทนระดับจังหวัด ๑ คน

วันที่ พ.ศ. ๒๕๕๖



ทำเครื่องหมายกากบาท X ในช่องหน้าหมายเลขได้เพียง ๑ ช่อง

ช่องทำ เครื่องหมาย	หมายเลข	ชื่อ-นามสกุล	ตำแหน่ง
	ไม่ประสงค์ลงคะแนนเลือกผู้ใด		

(ตัวอย่างที่ ๒ ในกรณีที่ลงคะแนนลับ)

บัตรลงคะแนนเพื่อเลือกกันเองของนายกเทศมนตรีให้ได้ผู้แทนระดับจังหวัด ๑ คน

วันที่ พ.ศ. ๒๕๕๖

- โปรดเขียน “หมายเลข หรือ ชื่อ-นามสกุล หรือ ตำแหน่ง” (อย่างหนึ่งอย่างใดก็ได้)
ของนายกเทศมนตรีที่ท่านประสงค์จะเลือกเป็นผู้แทนจังหวัด ได้เพียง ๑ หมายเลข/ชื่อ

หมายเลข	ชื่อ-นามสกุล	ตำแหน่ง
		นายกเทศมนตรีเทศบาล....

- หากไม่ประสงค์เลือกผู้ใด ให้ทำเครื่องหมายกากบาท X ในช่อง

นี้

ใบตรวจนับคะแนนการเลือกกันเองของนายกเทศมนตรี ให้ได้ผู้แทนระดับจังหวัด ๑ คน

วันที่ พ.ศ. ๒๕๕๖ เวลา - น. ณ

♠ จำนวนบัตรลงคะแนนที่ได้รับทั้งหมด บัตร

หมายเลข ประจำตัว	ชื่อ-นามสกุล / ตำแหน่ง	คะแนน	รวม
1			
2			
3			
4			
♠ ไม่ประสงค์ลงคะแนน			
♠ บัตรเสีย			
รวมจำนวนบัตรที่ตรวจนับทั้งสิ้น			



ประวัติผู้แทนนายกเทศมนตรี
ที่ได้รับการเลือกกันเองเป็นผู้แทนระดับจังหวัด
พ.ศ. ๒๕๕๖

ติดรูปถ่าย ๒ นิ้ว
บริเวณนี้ ๑ รูป
และแนบมา
อีก ๑ รูป

วันที่ เดือน พ.ศ. ๒๕๕๖

ข้าพเจ้า นาย/นาง/นางสาว นามสกุล

ตำแหน่ง นายกเทศมนตรีเทศบาล.....

ที่ตั้งสำนักงาน เลขที่ หมู่ที่ ซอย..... ถนน

ตำบล อำเภอ..... จังหวัด.....

รหัสไปรษณีย์ โทร โทรสาร.....

มือถือ E-mail :

ซึ่งเป็นผู้ได้รับการเลือกกันเองเป็นผู้แทนในระดับจังหวัด ขอส่งประวัติของข้าพเจ้ามายังประธานคณะกรรมการสรรหาฯ
เพื่อดำเนินการในขั้นตอนต่อไป ดังนี้

ส่วนที่ ๑ ข้อมูลประวัติ

๑. เกิดวันที่ เดือน พ.ศ. อายุ ปี

๒. วุฒิการศึกษา (เรียงจากวุฒิการศึกษาสูงสุดลงไปตามลำดับ)

๑) สาขา

๒) สาขา

๓) สาขา

๓. วาระการดำรงตำแหน่งในองค์กรปกครองส่วนท้องถิ่น (ปัจจุบัน) ปี

๑) เริ่มตั้งแต่ วันที่ เดือน..... พ.ศ.

๒) หมดวาระ วันที่ เดือน..... พ.ศ.

๔. อาชีพ

๑) อาชีพหลัก ก่อนรับตำแหน่งในองค์กรปกครองส่วนท้องถิ่น

.....

๒) อาชีพหลักอื่นๆ ในปัจจุบัน นอกจากการดำรงตำแหน่งในองค์กรปกครองส่วนท้องถิ่น

.....

๕. ประวัติการทำงานในองค์กรปกครองส่วนท้องถิ่น (โปรดระบุเฉพาะตำแหน่งที่สำคัญ)

ลำดับ	ตำแหน่ง	หน่วยงาน	ระยะเวลา ดำรงตำแหน่ง
๑			
๒			
๓			

๖. ตำแหน่งหน้าที่ในหน่วยงาน หรือองค์กรสาธารณะประโยชน์อื่นๆ (ถ้ามี โปรดระบุเฉพาะที่สำคัญ)

- ๑)
- ๒)

๗. ผลงานที่ประสบความสำเร็จหรือประสบการณ์ที่ภูมิใจ

- ๑)
- ๒)

๘. ผลงานหรือประสบการณ์ที่ดำเนินงานเกี่ยวกับด้านสุขภาพ

- ๑)
- ๒)

ส่วนที่ ๒ วิสัยทัศน์ของข้าพเจ้าต่อการพัฒนาระบบสุขภาพแห่งชาติ และสิ่งที่คาดหวังว่าจะทำในบทบาท
กรรมการสุขภาพแห่งชาติ

.....

.....

.....

.....

.....

ทั้งนี้ ข้าพเจ้าได้แนบเอกสารหลักฐานที่เกี่ยวข้องมาพร้อมนี้

- สำเนาเอกสารแสดงการดำรงตำแหน่งนายกเทศมนตรี พร้อมลงนามรับรอง อย่างใดอย่างหนึ่ง ดังนี้
 - (๑) บัตรประจำตัวในตำแหน่งนายกเทศมนตรี
 - (๒) หลักฐานอื่นใดที่ออกให้โดยราชการที่แสดงการดำรงตำแหน่งนายกเทศมนตรี
 - (๓) สำเนาบัตรประจำตัวประชาชน พร้อมเอกสารรับรองผลการได้รับเลือกตั้งเป็นนายกเทศมนตรี
- รูปถ่ายหน้าตรงไม่สวมหมวกขนาด ๒ นิ้ว จำนวน ๒ รูป ถ่ายมาแล้วไม่เกิน ๖ เดือน

ข้าพเจ้าขอรับรองว่าข้อมูลที่กรอกข้างต้น และเอกสารที่แนบมาพร้อมประวัติเป็นความจริงทุกประการ หากมีข้อมูลใดเป็นเท็จหรือไม่ตรงกับความเป็นจริง ข้าพเจ้ายินยอมให้ถูกตัดสิทธิ์จากการเป็นผู้แทนในระดับจังหวัด

ลายมือชื่อ

ชื่อตัวบรรจง (.....)

ตำแหน่ง

วันที่ เดือน..... พ.ศ. ๒๕๕๖

หมายเหตุ

กรุณาส่งประวัติ พร้อมเอกสารหลักฐาน ถึง
ประธานกรรมการสรรหากรรมการสุขภาพแห่งชาติ
สำนักงานคณะกรรมการสุขภาพแห่งชาติ (สช.)
ชั้น ๓ อาคารสุขภาพแห่งชาติ ๘๘/๓๙ ถนนติวานนท์ ๑๔ ตำบลตลาดขวัญ
อำเภอเมือง จังหวัดนนทบุรี ๑๑๐๐๐

ข้อความตามแบบ สช./สรรหานายกเทศมนตรี พ.ศ. ๒๕๕๖ จะถูกรวบรวมพิมพ์เผยแพร่เพื่อเป็นข้อมูลประกอบการลงคะแนนเลือกของผู้มีสิทธิ์เลือกผู้แทนจากองค์กรปกครองส่วนท้องถิ่นประเภทเดียวกัน

ดังนั้น โปรดกรอกข้อมูลโดยชัดเจน ตามหัวข้อ ไม่เกินความยาวเอกสารที่กำหนด คณะกรรมการสรรหาขอสงวนสิทธิ์ที่จะเผยแพร่เฉพาะข้อมูลที่กำหนดไว้ในใบสมัครนี้เท่านั้น

สำนักงานคณะกรรมการสุขภาพแห่งชาติ (สช.)

โทร ๐ ๒๘๓๒ ๙๐๒๔ - ๒๕ โทรสาร ๐ ๒๘๓๒ ๙๐๐๑ - ๒

Homepage: www.nationalhealth.or.th

แบบบันทึกรายงานผลการจัดประชุมเพื่อเลือกกันเองของนายกเทศมนตรี

ให้ได้ผู้แทนระดับจังหวัด ๑ คน

ของจังหวัด

สำนักงานส่งเสริมการปกครองส่วนท้องถิ่นจังหวัด..... ได้จัดการประชุมเพื่อเลือกกันเองของนายกเทศมนตรีให้ได้ผู้แทนระดับจังหวัด ๑ คน เมื่อวันที่ พ.ศ. ๒๕๕๖ ณ

มีนายกเทศมนตรีเข้าร่วมการประชุม จำนวนทั้งหมด คน

➤ วิธีการประชุมเลือกกันเองฯ (โปรดทำเครื่องหมาย X ในช่องที่ท่านจัดกระบวนการ)

ใช้วิธีที่ให้นายกเทศมนตรีที่สนใจเสนอตนเองสมัครเข้ารับการเลือกกันเอง โดยมีนายกเทศมนตรีที่สนใจสมัคร จำนวน คน

ใช้วิธีให้มีการเสนอชื่อนายกเทศมนตรีและเจ้าตัวแสดงความยินยอม โดย - มีนายกเทศมนตรีที่ได้รับการเสนอชื่อและแสดงความยินยอม จำนวน คน
- มีนายกเทศมนตรีที่ได้รับการเสนอชื่อ แต่เจ้าตัวไม่ยินยอม จำนวน คน

ใช้วิธีอื่น โปรดระบุ

.....

➤ วิธีการลงคะแนนเลือกกันเองฯ (โปรดทำเครื่องหมาย X ในช่องที่ท่านใช้)

ลงคะแนนลับ ออกเสียงโดยเปิดเผย

ใช้วิธีอื่น โปรดระบุ

➤ ผลการเลือกกันเองฯ : นายกเทศมนตรีที่ได้รับการเลือกกันเองให้เป็นผู้แทนระดับจังหวัด ได้แก่

ชื่อ-นามสกุล

ตำแหน่ง นายกเทศมนตรีเทศบาล.....

ที่อยู่ สำนักงานเทศบาล..... หมู่ที่ ถนน

ตำบล อำเภอ.....

จังหวัด รหัสไปรษณีย์.....

มือถือ โทร โทรสาร

E-mail add. :

ดังรายละเอียดในบันทึกรายงานผลการสรรหาฯ ที่แนบมาด้วยพร้อมนี้

➤ ปัญหา อุปสรรคที่พบในการดำเนินงาน

.....
.....
.....
.....

➤ ข้อเสนอแนะเพื่อปรับปรุงการดำเนินงานในอนาคต

.....
.....
.....
.....

(ลงชื่อ)

(.....)

ท้องถิ่นจังหวัด

วันที่ พ.ศ. ๒๕๕๖

ที่ ...

ชื่อหน่วยงาน ...

ที่อยู่หน่วยงาน ...

..... ๒๕๕๖

เรื่อง รายงานผลการจัดประชุมเพื่อเลือกตนเองของนายกเทศมนตรีให้ได้ผู้แทนระดับจังหวัด ๑ คน

เรียน ประธานกรรมการสรรหากรรมการสุภาพแห่งชาติ(รศ.ดร.ดรุณี รุจกรกานต์)

สิ่งที่ส่งมาด้วย ๑. แบบบันทึกรายงานผลการจัดประชุมเพื่อเลือกตนเองของนายกเทศมนตรีให้ได้

ผู้แทนระดับจังหวัด ๑ คน ของจังหวัด.....

๒. สำเนาใบลงทะเบียน

๓. ข้อมูลประวัตินายกเทศมนตรีที่ได้รับเลือกเป็นผู้แทนจังหวัด

๔. รูปถ่ายหน้าตรงไม่สวมหมวกของนายกเทศมนตรีที่ได้รับเลือกเป็นผู้แทนจังหวัด

๕. สำเนาบัตรที่เป็นหลักฐานแสดงการดำรงตำแหน่งนายกเทศมนตรีอยู่ ณ ปัจจุบัน

ตามที่คณะกรรมการสรรหากรรมการสุภาพแห่งชาติได้ขอความร่วมมือจากกรมส่งเสริมการปกครองท้องถิ่นโดยมอบหมายให้สำนักงานส่งเสริมการปกครองท้องถิ่นจังหวัดจัดการประชุมเพื่อเลือกตนเองของนายกเทศมนตรีทุกท่านในเขตจังหวัดให้ได้ผู้แทน ๑ คนเป็นผู้แทนนายกเทศมนตรีระดับจังหวัด ภายในวันที่ ๑๖ มกราคม ๒๕๕๖ ถึง ๒๘ กุมภาพันธ์ ๒๕๕๖ นั้น

ในการนี้ สำนักงานส่งเสริมการปกครองท้องถิ่นจังหวัด... ได้ดำเนินการเสร็จสิ้นแล้ว จึงขอแจ้งรายชื่อนายกเทศมนตรีผู้ที่ได้รับการเลือกตนเองให้เป็นผู้แทนระดับจังหวัด ได้แก่

“นาย/นาง/นางสาว นายกเทศมนตรีเทศบาล.....”

ดังมีรายละเอียดการดำเนินงานและเอกสารหลักฐาน ดังสิ่งที่ส่งมาด้วย ๑ - ๕

จึงเรียนมาเพื่อโปรดพิจารณาดำเนินการในขั้นตอนต่อไป

ขอแสดงความนับถือ

(.....)

ท้องถิ่นจังหวัด.....

หน่วยงานย่อย.....

ผู้ประสานงาน :

โทร โทรสาร

ชี้แจง ความเป็นมาในภาพรวม

โดย

นางปิติพร จันทรทัต ณ อยุธยา
รองเลขาธิการคณะกรรมการสุขภาพแห่งชาติ



SYNERGY TO WELL-BEING
National Health Commission Office

องค์ประกอบของคณะกรรมการสุขภาพแห่งชาติ ตามมาตรา ๑๓ แห่ง พ.ร.บ.สุขภาพแห่งชาติ พ.ศ. ๒๕๕๐

- (๑) นายกรัฐมนตรีหรือรองนายกรัฐมนตรีที่นายกรัฐมนตรีมอบหมาย
ประธานกรรมการสุขภาพแห่งชาติ
- (๒) รัฐมนตรีว่าการกระทรวงสาธารณสุข รองประธานกรรมการ
- (๓) รัฐมนตรีว่าการกระทรวงที่เกี่ยวข้อง
ไม่เกิน ๕ คนตามที่นายกรัฐมนตรีกำหนด กรรมการ
- (๔) ประธานสภาที่ปรึกษาเศรษฐกิจ
และสังคมแห่งชาติ กรรมการ
- (๕) ประธานคณะกรรมการสิทธิมนุษยชน
แห่งชาติ กรรมการ



SYNERGY TO WELL-BEING
National Health Commission Office

**องค์ประกอบของคณะกรรมการสุขภาพแห่งชาติ
ตามมาตรา ๑๓ แห่ง พ.ร.บ.สุขภาพแห่งชาติ พ.ศ. ๒๕๕๐**

- | | |
|--|---------|
| (๖) ผู้แทนองค์กรปกครองส่วนท้องถิ่น ๔ คน | กรรมการ |
| (๗) ผู้แทนองค์กรวิชาชีพสาธารณสุข
ที่กฎหมายจัดตั้ง องค์กรละ ๑ คน | กรรมการ |
| (๘) ผู้แทนคณะกรรมการวิชาชีพตาม
กฎหมายประกอบโรคศิลปะ ๑ คน | กรรมการ |
| (๙) ผู้ทรงคุณวุฒิที่ดั่งไม่เป็นวิชาชีพ
ด้านสาธารณสุข ๖ คน | กรรมการ |
| (๑๐) ผู้แทนองค์กรภาคเอกชน
ที่ไม่แสวงหากำไร ๑๓ คน | กรรมการ |



SYNERGY TO WELL-BEING
National Health Commission Office

วาระการดำรงตำแหน่งของ คสช.

□ มาตรา ๒๑

กรรมการตามมาตรา ๑๓ (๖) (๗) (๘) (๙) และ (๑๐) มีวาระการดำรงตำแหน่งคราวละสี่ปี โดยกรรมการตามมาตรา ๑๓ (๗) (๘) (๙) และ (๑๐) จะดำรงตำแหน่งเกินสองวาระติดต่อกันมิได้

ในกรณีที่กรรมการตามวรรคหนึ่งพ้นจากตำแหน่งก่อนครบวาระ ให้ดำเนินการเลือกกรรมการประเภทเดียวกันแทนภายในหนึ่งร้อยยี่สิบวันนับแต่วันที่ตำแหน่งกรรมการนั้นว่างลง และให้ผู้ได้รับแต่งตั้งอยู่ในตำแหน่งเท่ากับวาระที่เหลืออยู่ของกรรมการซึ่งตนแทน



SYNERGY TO WELL-BEING
National Health Commission Office

วาระการดำรงตำแหน่งของ คสช.

□ มาตรา ๒๒

นอกจากการพ้นจากตำแหน่งตามวาระ กรรมการตามมาตรา ๑๓(๖) พ้นจากตำแหน่งเมื่อพ้นจากตำแหน่งตามที่ระบุไว้ในมาตรา ๑๕ (๑) (๒) (๓) หรือ (๔) แล้วแต่กรณี

ซึ่ง คสช. ชุดปัจจุบัน มีวาระการดำรงตำแหน่งวันที่ ๗ ธ.ค. ๒๕๕๔ ถึงวันที่ ๖ ธ.ค. ๒๕๕๘



SYNERGY TO WELL-BEING
National Health Commission Office

วาระการดำรงตำแหน่งของ คสช.

ร.ต.อ.คมกริช อินทร์รักษา

นายกเทศมนตรีตำบลปรุใหญ่


กรรมการสุขภาพแห่งชาติจากผู้แทนนายกเทศมนตรี
ครบวาระการดำรงตำแหน่ง วันที่ ๒๗ ธันวาคม ๒๕๕๕

จึงต้องมีกระบวนการสรรหากรรมการสุขภาพแห่งชาติ
จากผู้แทนนายกเทศมนตรี ทดแทนตำแหน่งที่ว่างลง
ให้เสร็จสิ้นภายในวันที่ ๒๖ เมษายน ๒๕๕๖




SYNERGY TO WELL-BEING
National Health Commission Office

คณะกรรมการสรรหากรรมการสุขภาพแห่งชาติ	
๑. รศ.ดร.ดรุณี รุจกรกานต์ คสช. ตามมาตรา ๑๓(๗)	ประธานกรรมการ
๒. นพ. ศุภกิจ ศิริลักษณ์ ผู้แทนจากกระทรวงสาธารณสุข	กรรมการ
๓. นพ.ศิริวัฒน์ ทิพย์ธราดล ผู้แทนจากวิชาชีพด้านสาธารณสุข	กรรมการ
๔. ศ.แสวง บุญเฉลิมวิภาส ศ.ในมหาวิทยาลัย	กรรมการ
๕. นางอำมร บรรจง ผู้แทนจากวิชาชีพสื่อสารมวลชน	กรรมการ
๖. นางทิพาภรณ์ สังข์พันธ์ ผู้แทนจากองค์กรภาคเอกชน	กรรมการ
๗. เลขาธิการ คสช.	เลขานุการ



SYNERGY TO WELL-BEING
National Health Commission Office

หน้าที่และอำนาจ ตามมาตรา ๒๐ คณะกรรมการสรรหากรรมการสุขภาพแห่งชาติ
(๑) กำหนดวิธีการ หลักเกณฑ์และระยะเวลา ตลอดจนดำเนินการอื่นใดตามที่บัญญัติไว้ ในมาตรา ๑๕ ที่กำหนดวิธีการสรรหา คสช. จากผู้แทนองค์กรปกครองส่วนท้องถิ่น
(๒) แต่งตั้งคณะอนุกรรมการ เพื่อให้ปฏิบัติ หน้าที่ตามที่คณะกรรมการสรรหามอบหมาย



SYNERGY TO WELL-BEING
National Health Commission Office

❖ ขั้นตอนการสรรหา คสช. จากผู้แทนนายกเทศมนตรี

๑. คณะกรรมการสรรหาฯ ได้มีหนังสือแจ้ง "นายกเทศมนตรี"
ทุกท่านได้ทราบ
: แจ้งให้ทราบแล้ว หนังสือลงวันที่ ๑๗ ธันวาคม ๒๕๕๕
๒. ขอความร่วมมือสำนักงานส่งเสริมการปกครองท้องถิ่นจัดการ
ประชุมเพื่อเลือกกันเองของนายกเทศมนตรีทุกแห่งในจังหวัด
ให้ได้ผู้แทนจังหวัด ๑ คน
: กำหนดจัด ๑๖ มกราคม ถึง ๒๘ กุมภาพันธ์ ๒๕๕๖
๓. คณะกรรมการสรรหาฯ จัดการลงคะแนนเลือกกันเองของ
ผู้แทนนายกเทศมนตรีจังหวัดต่างๆ ทางไปรษณีย์ ให้ได้
ผู้แทน ๑ คน เป็นกรรมการสุขภาพแห่งชาติ
: นับคะแนนการเลือกกันเองในวันที่ ๑๐ เมษายน ๒๕๕๖



SYNERGY TO WELL-BEING
National Health Commission Office

ขอบคุณค่ะ



ชี้แจงกระบวนการสรรหา คสช. จากผู้แทนนายกเทศมนตรี

โดย

นพ.ศุภกิจ ศิริลักษณ์

กรรมการสรรหากรรมการสุขภาพแห่งชาติ



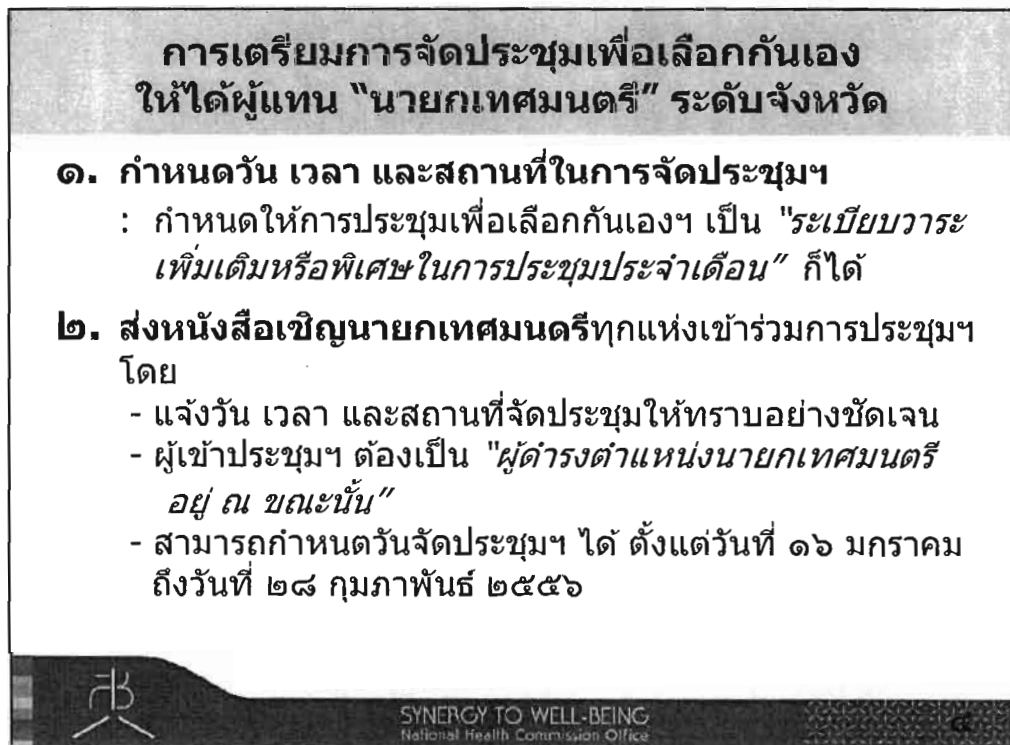
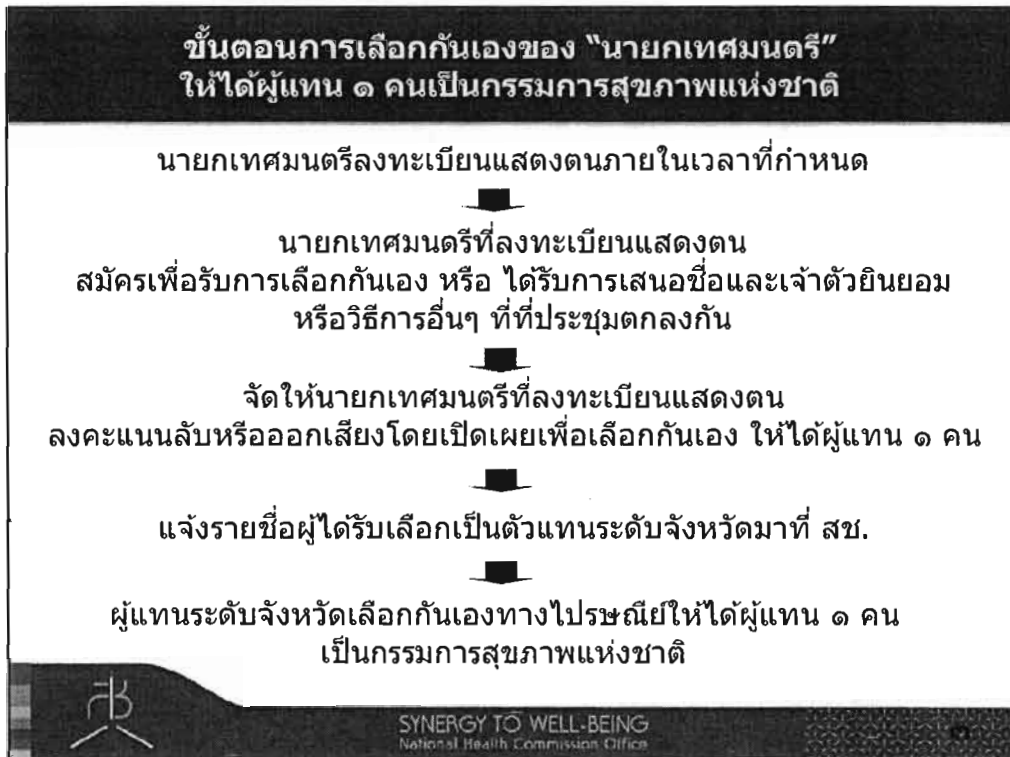
SYNERGY TO WELL-BEING
National Health Commission Office

❖ ขั้นตอนการสรรหา คสช. จากผู้แทนนายกเทศมนตรี

๑. คณะกรรมการสรรหาฯ ได้มีหนังสือแจ้ง "นายกเทศมนตรี" ทุกท่านได้ทราบ
: แจ้งให้ทราบแล้ว หนังสือลงวันที่ ๑๗ ธันวาคม ๒๕๕๕
๒. ขอความร่วมมือสำนักงานส่งเสริมการปกครองท้องถิ่นจัดการประชุมเพื่อเลือกกันเองของนายกเทศมนตรีทุกแห่งในจังหวัด ให้ได้ผู้แทนจังหวัด ๑ คน
: กำหนดจัด ๑๖ มกราคม ถึง ๒๘ กุมภาพันธ์ ๒๕๕๖
๓. คณะกรรมการสรรหาฯ จัดการลงคะแนนเลือกกันเองของผู้แทนนายกเทศมนตรีจังหวัดต่างๆ ทางไปรษณีย์ ให้ได้ผู้แทน ๑ คน เป็นกรรมการสุขภาพแห่งชาติ
: นับคะแนนการเลือกกันเองในวันที่ ๑๐ เมษายน ๒๕๕๖



SYNERGY TO WELL-BEING
National Health Commission Office



การเตรียมการจัดประชุมเพื่อเลือกกันเอง ให้ได้ผู้แทน "นายกเทศมนตรี" ระดับจังหวัด

๓. จัดเตรียมเอกสารต่างๆ ที่จะใช้ในการประชุม เช่น ใบลงทะเบียน บัตรลงคะแนน ใบตรวจนับคะแนน เป็นต้น ดังมีตัวอย่างในภาคผนวกของคู่มือฯ



การจัดประชุมเพื่อเลือกกันเองให้ได้ผู้แทน "นายกเทศมนตรี" ระดับจังหวัด ๑ คน

๑. ให้นายกเทศมนตรีมาลงทะเบียนแสดงตน โดยยื่นเอกสารหลักฐานที่แสดงการดำรงตำแหน่ง "นายกเทศมนตรี"
๒. เมื่อถึงกำหนดเวลา "ปิดการลงทะเบียน" ให้รับลงทะเบียน เฉพาะ "ผู้ที่รออยู่ในแถวการลงทะเบียน" เท่านั้น ผู้ที่มาหลังจากเวลานั้น ให้ถือว่า "สละสิทธิ์"
๓. เมื่อถึงกำหนดเวลาการประชุม ไม่ว่าจะมียกเทศมนตรีเข้าประชุมเป็นจำนวนเท่าใด ก็ให้ถือเป็นองค์ประชุม
กรณีไม่มีนายกเทศมนตรีมาประชุมเลย ให้ถือว่าไม่มีผู้แทนระดับจังหวัด



การจัดประชุมเพื่อเลือกกันเองให้ได้ผู้แทน "นายกเทศมนตรี" ระดับจังหวัด ๑ คน

๔. ฉายวิดิทัศน์ "บทบาทขององค์กรปกครองส่วนท้องถิ่นต่อ
การพัฒนานโยบายสาธารณะเพื่อสุขภาพแบบมีส่วนร่วม"
๕. ชี้แจงขั้นตอนกระบวนการสรรหาฯ ในภาพรวม
๖. เสนอให้ที่ประชุมพิจารณา "วิธีการเลือกกันเอง" เช่น
 - (๑) เสนอชื่อตนเองเพื่อสมัครเข้ารับการเลือกกันเอง
 - (๒) เสนอชื่อผู้อื่น โดยผู้ที่ได้รับการเสนอชื่อต้องอยู่ใน
ที่ประชุมและเจ้าตัวแสดงความยินยอม
 - (๓) ที่ประชุมลงมติมอบหมายให้เป็นผู้แทน โดยผู้ที่ได้รับ
มอบหมายต้องอยู่ในที่ประชุมและเจ้าตัวแสดงความ
ยินยอม



การจัดประชุมเพื่อเลือกกันเองให้ได้ผู้แทน "นายกเทศมนตรี" ระดับจังหวัด ๑ คน

๗. เสนอให้ที่ประชุมพิจารณา "วิธีการลงคะแนน" เช่น
 - ลงคะแนนลับในบัตรลงคะแนน
 - ออกเสียงโดยเปิดเผย

*ในกรณีที่มีผู้ได้รับคะแนนการเลือกสูงสุดมากกว่า
หนึ่งคน ให้มีการลงคะแนนเลือกใหม่เฉพาะผู้ที่ได้รับ
คะแนนเลือกสูงสุดนั้น*

*ในกรณีที่มีผู้ได้คะแนนสูงสุดมากกว่าหนึ่งคนอีก ให้
ประธานในการประชุมจับสลากเฉพาะผู้ที่ได้คะแนนสูงสุด
นั้น*



การจัดประชุมเพื่อเลือกกันเองให้ได้ผู้แทน "นายกเทศมนตรี" ระดับจังหวัด ๑ คน

๘. การประกาศรายชื่อ

เมื่อได้ผู้แทนนายกเทศมนตรีระดับจังหวัด ๑ คนแล้ว ให้
ประธานในการประชุมประกาศรายชื่อให้นายกเทศมนตรีที่อยู่ในที่
ประชุมทราบ



SYNERGY TO WELL-BEING
National Health Commission Office

การแจ้งชื่อผู้แทน"นายกเทศมนตรี" ระดับจังหวัด ๑ คน

แจ้งชื่อผู้แทนนายกเทศมนตรีระดับจังหวัด พร้อมเอกสาร
หลักฐาน ดังนี้

- ๑) ข้อมูลประวัตินายกเทศมนตรีที่เป็นผู้แทนจังหวัด
ดังภาคผนวก (๖)
- ๒) รูปถ่ายนายกเทศมนตรีที่เป็นผู้แทนจังหวัด
- ๓) สำเนาเอกสารหลักฐานที่แสดงการดำรงตำแหน่ง
- ๔) บันทึกรายงานการจัดประชุมการเลือกกันเอง ดังภาคผนวก (๗)

ภายในวันที่ ๗ มีนาคม ๒๕๕๖

โดยขอให้แจ้งทางโทรสารถึงประธานกรรมการสรรหาฯ
หมายเลข ๐ ๒๘๓๒ ๙๐๐๑-๒



SYNERGY TO WELL-BEING
National Health Commission Office

**สอบถามและแลกเปลี่ยนกระบวนการสรรหา คสช.
จากผู้แทนนายกเทศมนตรี**

โดย

รศ.ดร.ดรุณี รุจกรกานต์
ประธานกรรมการสรรหากรรมการสุขภาพแห่งชาติ

นพ.ศุภกิจ ศิริลักษณ์
กรรมการสรรหากรรมการสุขภาพแห่งชาติ

นางปิติพร จันทรทัต ณ อยุธยา
รองเลขาธิการคณะกรรมการสุขภาพแห่งชาติ



SYNERGY TO WELL-BEING
National Health Commission Office

ขอบคุณครับ

ขอให้เดินทางกลับโดยสวัสดิภาพ

