



ที่ มท ๐๔๐๙.๒/ ๑๑

สำนักงาน ก.ท.

ถนนนครราชสีมา กทม. ๑๐๓๐๐

๒๗ มิถุนายน ๒๕๕๔

เรื่อง ชักซ้อมแนวทางการจัดทำแผนอัตรากำลัง ๓ ปี (รอบปีงบประมาณ ๒๕๕๕ - ๒๕๕๗) ขององค์กรปกครองส่วนท้องถิ่น

เรียน ประธานกรรมการพนักงานเทศบาล ทุกจังหวัด และประธานกรรมการพนักงานเมืองพัทยา

สิ่งที่ส่งมาด้วย คู่มือการจัดทำแผนอัตรากำลัง ๓ ปี ขององค์กรปกครองส่วนท้องถิ่น จำนวน 1 ชุด

ด้วย ก.ท. ในการประชุมครั้งที่ ๖/๒๕๕๔ เมื่อวันที่ ๒๑ มิถุนายน ๒๕๕๔ มีมติรับทราบผลการพิจารณาของ อ.ก.ท.โครงสร้าง ในการประชุมครั้งที่ ๖/๒๕๕๔ เมื่อวันที่ ๑๓ มิถุนายน ๒๕๕๔ ที่พิจารณาแล้วเห็นว่า พระราชกฤษฎีกา การปรับอัตราเงินเดือนของข้าราชการ (ฉบับที่ ๔) พ.ศ.๒๕๕๔ ซึ่งมีผลใช้บังคับตั้งแต่วันที่ ๑ เมษายน ๒๕๕๔ มีผลทำให้อัตรากำลังของพนักงานส่วนท้องถิ่นเปลี่ยนแปลง ประกอบกับแผนอัตรากำลัง ๓ ปี รอบปีงบประมาณ ๒๕๕๒ - ๒๕๕๔ ขององค์กรปกครองส่วนท้องถิ่น จะสิ้นสุดลงในวันที่ ๓๐ กันยายน ๒๕๕๔ องค์กรปกครองส่วนท้องถิ่นจะต้องดำเนินการจัดทำแผนอัตรากำลัง ๓ ปี ในรอบปีงบประมาณ ๒๕๕๕ - ๒๕๕๗ ขึ้น เพื่อประกาศให้มีผลบังคับใช้ตั้งแต่วันที่ ๑ ตุลาคม ๒๕๕๔ ดังนั้น จึงขอชักซ้อมแนวทางการจัดทำแผนอัตรากำลัง ๓ ปี ขององค์กรปกครองส่วนท้องถิ่น ดังนี้

๑. ขอความร่วมมือจังหวัดเร่งรัดองค์กรปกครองส่วนท้องถิ่นจัดทำแผนอัตรากำลัง ๓ ปี ในรอบปีงบประมาณ ๒๕๕๕ - ๒๕๕๗ ตามแนวทางในคู่มือการจัดทำแผนอัตรากำลัง ๓ ปี ขององค์กรปกครองส่วนท้องถิ่น (สิ่งที่ส่งมาด้วย) เพื่อนำเสนอ ก.ท.จ. พิจารณาให้ความเห็นชอบ โดยต้องประกาศให้มีผลบังคับใช้ตั้งแต่วันที่ ๑ ตุลาคม ๒๕๕๔

๒. ขอความร่วมมือ ก.ท.จ. ให้ความสำคัญในการกำหนดตำแหน่งขององค์กรปกครองส่วนท้องถิ่น โดยคำนึงถึงปริมาณงาน คุณภาพงาน และภาระค่าใช้จ่ายขององค์กรปกครองส่วนท้องถิ่น ทั้งนี้ ให้กำหนดตำแหน่งเพิ่มเติมเท่าที่จำเป็นจริง ๆ โดยถือเป็นข้อผูกพันในการกำหนดตำแหน่งเพิ่มว่า องค์กรปกครองส่วนท้องถิ่นจะต้องพิจารณาจัดสรรงบประมาณเพิ่มในแต่ละปี สำหรับตั้งเป็นอัตรากำลังเงินเดือนของตำแหน่งที่กำหนดให้สอดคล้องกับงบประมาณรายจ่ายประจำปี และจะต้องมีการสรรหาบุคคลมาบรรจุแต่งตั้งในตำแหน่งที่ได้กำหนดตามปีงบประมาณในแผนอัตรากำลัง ๓ ปี ด้วย

จึงเรียนมาเพื่อโปรดทราบและพิจารณาดำเนินการในส่วนที่เกี่ยวข้องต่อไป

ขอแสดงความนับถือ

(นายพิษณุ พรหมจรรย์)

ผู้อำนวยการสำนักพัฒนาระบบบริหารงานบุคคลส่วนท้องถิ่น

สำนักพัฒนาระบบบริหารงานบุคคลส่วนท้องถิ่น
ผู้ช่วยเลขาธิการ ปฏิบัติราชการแทน
เลขาธิการ ก.ท.
ส่วนมาตรฐานทั่วไปการบริหารงานบุคคลส่วนท้องถิ่น

โทร. ๐-๒๒๔๑-๙๐๐๐ ต่อ ๔๒๑๗

ข้อแนะนำแนวทางการจัดทำแผนอัตรากำลัง ๓ ปี ขององค์กรปกครองส่วนท้องถิ่น
(ตามหลักเกณฑ์และเงื่อนไขเกี่ยวกับการบริหารงานบุคคล หมวดการกำหนดจำนวนตำแหน่งและอัตรา
ตำแหน่ง ในส่วนที่เกี่ยวข้องกับการจัดทำแผนอัตรากำลังขององค์กรปกครองส่วนท้องถิ่น)

๑. คู่มือการจัดทำแผนอัตรากำลัง ๓ ปี ขององค์กรปกครองส่วนท้องถิ่น ปรากฏตามสิ่งที่ส่ง
มาด้วย
๒. ให้ อบท. แต่งตั้งคณะกรรมการจัดทำแผนอัตรากำลังตามหลักเกณฑ์ที่กำหนด เพื่อจัดทำ
แผนอัตรากำลัง ๓ ปี ของ อบท. ซึ่งเป็นกรอบในการกำหนดตำแหน่ง และการใช้ตำแหน่งพนักงานส่วนท้องถิ่น
โดยเสนอให้ ก.จังหวัด พิจารณาให้ความเห็นชอบ
๓. ให้ อบท. คำนึงถึงภารกิจ อำนาจหน้าที่ ความรับผิดชอบ ลักษณะงานที่ต้องปฏิบัติ ความยาก
และคุณภาพของงานและปริมาณงาน ตลอดจนภาระค่าใช้จ่ายของ อบท. และของรัฐในหมวดเงินอุดหนุนที่จะต้อง
จ่ายในด้านบุคคล
๔. ให้คณะกรรมการจัดทำแผนอัตรากำลังของ อบท. จัดทำแผนอัตรากำลัง โดยให้คำนึงถึงภารกิจ
อำนาจหน้าที่ตามกฎหมายที่กำหนดแผนและขั้นตอนการกระจายอำนาจให้แก่องค์กรปกครองส่วนท้องถิ่น
ตามกฎหมายว่าด้วย อบท. ลักษณะงานที่ต้องปฏิบัติ ความยากและคุณภาพของงาน และปริมาณงานของ
ส่วนราชการต่างๆ ใน อบท. ตลอดจนภาระค่าใช้จ่ายของ อบท. และของรัฐในหมวดเงินอุดหนุนที่จะต้องจ่าย
ในด้านบุคคลและการจัดสรรเงินงบประมาณของ อบท. โดยกำหนดเป็นแผนอัตรากำลังของอบท. ในระยะ
เวลา ๓ ปี และแผนอัตรากำลังดังกล่าวอย่างน้อยจะต้องประกอบด้วยสาระสำคัญ ดังนี้
- ๔.๑ บทศึกษาวิเคราะห์อำนาจหน้าที่และภารกิจความรับผิดชอบของ อบท. ช่วงระยะเวลา ๓ ปี
- ๔.๒ บทศึกษาวิเคราะห์ความต้องการกำลังคนทั้งหมดของ อบท. ในช่วงระยะเวลา ๓ ปี ว่า
ต้องการกำลังคนประเภทใด ระดับใด จำนวนเท่าใด จึงจะสามารถปฏิบัติงาน ตามภารกิจที่อยู่ในอำนาจ
หน้าที่และความรับผิดชอบได้อย่างมีประสิทธิภาพ
- ๔.๓ บทศึกษาวิเคราะห์ประเมินความต้องการกำลังคนที่มีอยู่ในปัจจุบันและกำลังคนที่ขาด
อยู่และต้องการเพิ่มขึ้น อัตราความต้องการกำลังคนเพิ่มขึ้น เนื่องจากการขยายงานหรือได้รับมอบหมาย
เพิ่มขึ้น อัตราการสูญเสียกำลังคนในแต่ละปี
- ๔.๔ บทศึกษาวิเคราะห์การวางแผนการใช้กำลังคน เป็นการวางแผนเพื่อให้มีการใช้ กำลังคนที่มีอยู่
ในอบท.ให้เกิดประโยชน์สูงสุด โดยสำรวจและประเมินความรู้ความสามารถของกำลังคนที่มีอยู่ การพัฒนา
หรือฝึกอบรมกำลังคนที่มีอยู่ในมีประสิทธิภาพสูงขึ้น และใช้กำลังคนที่มีอยู่ให้เหมาะสมกับความรู้ความสามารถ
ของแต่ละคน
- ๔.๕ การจัดโครงสร้างการแบ่งส่วนราชการ การกำหนดหน้าที่ความรับผิดชอบของแต่ละ
ส่วนราชการ การแบ่งงานภายในส่วนราชการการกำหนดตำแหน่งและระดับตำแหน่งต่างๆ โดยมีเกณฑ์
เบื้องต้น ดังนี้
- (๑) โครงสร้างการแบ่งส่วนราชการ ให้เป็นไปตามกรอบของหลักเกณฑ์การกำหนดขนาด
- (๒) การกำหนดตำแหน่งและระดับตำแหน่ง อบท.ใดจะมีตำแหน่งใดอยู่ในส่วนราชการใด
มีระดับตำแหน่งใดให้เป็นไปตามแผนอัตรากำลัง ๓ ปี ที่ อบท. จัดทำขึ้น โดยได้รับความเห็นชอบจาก ก.จังหวัด

๔.๖ การกำหนดตำแหน่งเพิ่มเติม

(๑) การกำหนดตำแหน่งเพิ่มขึ้นใหม่ให้กำหนดเท่าที่จำเป็นจริงๆ โดยจะต้องจัดสรรงบประมาณตั้งเป็นอัตราเงินเดือนสำหรับตำแหน่งที่เพิ่มขึ้นใหม่ด้วย

(๒) ให้ ก.จังหวัด เป็นผู้พิจารณาให้ความเห็นชอบการกำหนดตำแหน่งเพิ่มขึ้นใหม่ เว้นแต่กรณีการกำหนดตำแหน่งในสายงานใหม่ที่ยังไม่ได้จัดทำมาตรฐานกำหนดตำแหน่งของตำแหน่งสายงานนั้น ให้ ก.จังหวัด เสนอให้ ก.กลาง พิจารณาให้ความเห็นชอบและจัดทำมาตรฐานกำหนดตำแหน่งก่อน

(๓) การขออนุมัติกำหนดตำแหน่งใหม่ ให้คำนึงถึงจำนวนลูกจ้างทั้งประจำและพนักงานจ้างที่ปฏิบัติงานในงานนั้นด้วย เพื่อมิให้เกิดปัญหาคนล้นงาน

(๔) ก่อนที่ อปท. จะขออนุมัติกำหนดตำแหน่งขึ้นใหม่ ให้พิจารณาดำเนินการกับตำแหน่งที่ว่างและมีความจำเป็นน้อยเสียก่อน โดยการตัดโอนหรือปรับปรุงและตัดโอน (เกลี้ยตำแหน่ง) ไปไว้ในงานที่มีความสำคัญและจำเป็นเร่งด่วนมากกว่า

(๕) การกำหนดตำแหน่งใหม่ ก.จังหวัด ต้องทำการวิเคราะห์ตำแหน่งและจำเป็นต้องใช้ข้อมูลเพื่อประกอบการพิจารณา คือ จะต้องรายงานข้อมูลตามแบบ ๑ - ๕ อย่างครบถ้วน

๕. เมื่อ ก.จังหวัด พิจารณาให้ความเห็นชอบให้มีตำแหน่งพนักงานส่วนท้องถิ่นตำแหน่งใดระดับใด ในส่วนราชการใด จำนวนเท่าใดแล้ว ให้ อปท. พิจารณาจัดสรรเงินงบประมาณเพิ่มในแต่ละปีสำหรับตั้งเป็นอัตราเงินเดือนของตำแหน่งดังกล่าวให้สอดคล้องกัน

ถ้าใช้งบประมาณในหมวดเงินอุดหนุนให้ อปท. รายงาน ก.จังหวัด เพื่อจะได้รายงาน ก.กลาง เพื่อแจ้งหน่วยงานที่เกี่ยวข้องประสานกับสำนักงบประมาณในการจัดสรรเงินงบประมาณในแต่ละปี สำหรับตั้งเป็นอัตราเงินเดือนของตำแหน่งดังกล่าวให้สอดคล้องกัน

๖. ให้ ก.จังหวัด ตรวจสอบการกำหนดตำแหน่งและการใช้ตำแหน่งพนักงานส่วนท้องถิ่นให้เหมาะสม ในกรณีที่ปรากฏว่าการกำหนดตำแหน่งใดไม่เหมาะสมก็ดี การใช้ตำแหน่งใดไม่เหมาะสมตามที่ ก.จังหวัด กำหนดก็ดี หรือลักษณะหน้าที่ ความรับผิดชอบ ปริมาณและคุณภาพของงานของตำแหน่งใดที่ ก.จังหวัด กำหนดเปลี่ยนแปลงไปก็ดี ก.จังหวัด อาจพิจารณาปรับปรุงการกำหนดตำแหน่งนั้นเสียใหม่ให้เหมาะสม

๗. กรณีการขอปรับปรุงกำหนดตำแหน่งของพนักงานส่วนท้องถิ่น เป็นการกำหนดตำแหน่งสายงานใหม่ ซึ่งเป็นสายงานที่ ก.กลาง ยังไม่ได้จัดทำมาตรฐานกำหนดตำแหน่งของตำแหน่งสายงานนั้น ในการขอปรับปรุงการกำหนดตำแหน่งดังกล่าว ให้ อปท. จัดทำร่างมาตรฐานกำหนดตำแหน่งของตำแหน่งสายงานนั้น เสนอไปพร้อมกันด้วย ทั้งนี้ เพื่อแสดงให้ทราบถึงประเภทตำแหน่งชื่อตำแหน่งสายงานลักษณะงานโดยทั่วไป หน้าที่และความรับผิดชอบของตำแหน่ง ลักษณะงานที่ต้องปฏิบัติ คุณสมบัติเฉพาะสำหรับตำแหน่ง และระดับตำแหน่ง

๘. ในการพิจารณาของ ก.จังหวัด หากมีความเห็นชอบตามที่ อปท. เสนอให้เสนอเรื่องขอปรับปรุงการกำหนดตำแหน่งเพิ่มเติม ร่างมาตรฐานกำหนดตำแหน่ง พร้อมความเห็นให้ ก.กลาง พิจารณาให้ความเห็นชอบ

หาก ก.จังหวัด มีมติไม่เห็นชอบตามที่ อปท. เสนอขอปรับปรุงการกำหนดตำแหน่งเพิ่มเติม ให้แจ้ง อปท. กำหนดตำแหน่งหรือจัดทำแผนอัตรากำลังใหม่ให้เหมาะสม ตามคำแนะนำของ ก.จังหวัด

หาก อปท. นั้นพิจารณาแล้วมีความเห็นว่า การกำหนดตำแหน่งหรือแผนอัตรากำลังที่ อปท. กำหนดมีความเหมาะสมแล้วและแจ้งยืนยันตามความเห็นเดิม ให้ ก.จังหวัด เสนอเรื่องต่อ ก.กลาง พิจารณา ผลการพิจารณาเป็นประการใด ให้ ก.จังหวัด และ อปท. ดำเนินการตามความเห็นของ ก.กลาง

๙. เมื่อ อปท. ได้กำหนดตำแหน่งใดไว้ในแผนอัตรากำลัง ๓ ปี โดยถูกต้องตามหลักเกณฑ์แล้ว ให้ อปท. ดำเนินการสรรหาบุคคลมาบรรจุแต่งตั้งในตำแหน่งที่ได้กำหนดตามปีงบประมาณในแผนอัตรากำลังด้วย

๑๐. การกำหนดโครงสร้างการแบ่งส่วนราชการให้เป็นไปตามหนังสือสำนักงาน ก.จ. ก.ท. และ ก.อบต. ที่ มท ๐๘๐๙.๑/ว ๑๕๔ ลงวันที่ ๘ พฤศจิกายน ๒๕๔๕ และหนังสือสำนักงาน ก.ท. ด่วนที่สุด ที่ มท ๐๘๐๙.๓/ว ๔๐ ลงวันที่ ๑๒ พฤศจิกายน ๒๕๔๕

๑๑. การกำหนดเลขที่ตำแหน่งให้เป็นไปตามหนังสือสำนักงาน ก.จ. ก.ท. และ ก.อบต. ที่ มท ๐๘๐๙.๑/ว ๑๕๓ ลงวันที่ ๓ กุมภาพันธ์ ๒๕๔๖

ประมาณการค่าใช้จ่ายของแต่ละตำแหน่ง

ระดับ	ค่าใช้จ่าย			ขั้นเงินเดือน 1 ขั้น		รวมค่าใช้จ่าย
	เงินเดือนต่ำสุด + สูงสุด/2	ต่อเดือน	ต่อปี (*12)	ต่อเดือน	ต่อปี (*12)	
1	$(4,870+19,100)/2$	11,985	143,820	425	5,100	148,920
2	$(5,810+23,340)/2$	14,575	174,900	535	6,420	181,320
3	$(7,140+28,880)/2$	18,010	216,120	655	7,860	223,980
4	$(8,740+35,220)/2$	21,980	263,760	790	9,480	273,240
6	$(13,160+28,880)/2$	21,020	252,240	835	10,020	262,260
7	$(16,190+35,220)/2$	25,705	308,460	1,010	12,120	320,580
8	$(19,860+49,830)/2$	34,845	418,140	1,380	16,560	435,440
9	$(24,400+53,080)/2$	38,740	464,880	1,500	18,000	482,880
10	$(29,980+62,760)/2$	46,370	555,440	1,800	21,600	558,040

ประมาณการค่าใช้จ่ายชั้นเงินเดือนของแต่ละตำแหน่งกรณีเป็นตำแหน่งที่กำหนดเพิ่ม/ตำแหน่งว่าง

ระดับ	ค่าใช้จ่าย					
	(1) 1 ชั้นของระดับต่ำสุด	(2) 1 ชั้นของระดับสูงสุด	(3) ต่อเดือน (1+2/2)	ปีแรก (3*12)	ปีที่ 2 (*12)	ปีที่ 3 (*12)
1	ระดับ 1 (5,100-4,870)=230	ระดับ 4 (19,100-18,480)=620	425	5,100	5,100	5,100
2	ระดับ 2 (6,140-5,810)=330	ระดับ 5 (23,340-22,600)=740	535	6,420	6,420	6,420
3	ระดับ 3 (7,530-7,140)=390	ระดับ 6 (28,880-27,960)=920	655	7,860	7,860	7,860
4	ระดับ 4 (9,210-8,740)=470	ระดับ 7 (35,220-34,110)=1,110	790	9,480	9,480	9,480
6	ระดับ 6 (13,910-1,3160)=750	ระดับ 6 (28,880-27,960)=920	835	10,020	10,020	10,020
7	ระดับ 7 (17,100-16,190)=910	ระดับ 7 (35,220-34,110)=1,110	1,010	12,120	12,120	12,120
8	ระดับ 8 (20,990-19,860)=1,130	ระดับ 8 (49,830-48,200)=1,630	1,380	16,560	16,560	16,560
9	ระดับ 9 (25,770-24,400)=1,370	ระดับ 9 (53,080-51,450)=1,630	1,500	18,000	18,000	18,000
10	ระดับ 10 (31,650-29,980)=1,670	ระดับ 10 (62,760-60,830)=1,930	1,800	21,600	21,600	21,600

คำนำ

คณะกรรมการกลางข้าราชการหรือพนักงานส่วนท้องถิ่น (ก.กลาง) กำหนดให้องค์กรปกครองส่วนท้องถิ่น จัดทำแผนอัตรากำลังข้าราชการหรือพนักงานส่วนท้องถิ่น เป็นรอบระยะเวลา 3 ปี เพื่อเป็นเครื่องมือสำหรับนำไปใช้ในการสรรหา การใช้ การพัฒนา และการรักษาบุคลากร ซึ่งการจัดทำแผนอัตรากำลังคน (Manpower Planning) เป็นกิจกรรมหรืองาน ในการกำหนดวัตถุประสงค์ นโยบายและวิธีปฏิบัติที่ดีที่สุด ไว้ล่วงหน้าเพื่อเป็นแนวทางสำหรับดำเนินการให้เป็นไปตามเป้าหมายที่กำหนดไว้ โดยมีการดำเนินการอย่างเป็นระบบในการวิเคราะห์และโดยวิเคราะห์เกี่ยวกับอุปสงค์และอุปทานกำลังงาน เพื่อนำไปสู่การกำหนดวิธีการที่จะให้ได้กำลังคนที่มีความรู้ ความสามารถเหมาะสมอย่างเพียงพอ การคัดเลือกบุคคลที่มีคุณสมบัติตรงตามที่ต้องการเข้ามาทำงานในองค์กรในช่วงเวลาที่เหมาะสม เพื่อปฏิบัติงานได้บรรลุตามวัตถุประสงค์ขององค์กร หรืออีกนัยหนึ่งการวางแผนอัตรากำลัง 3 ปี คือวิธีการที่จะให้ได้มาซึ่งทรัพยากรมนุษย์และรู้จักปรับปรุงพัฒนาบุคคลเหล่านั้นให้อยู่กับองค์กรปกครองส่วนท้องถิ่นต่อไป มีลักษณะสำคัญ ดังนี้

- เป็นเรื่องเกี่ยวกับอนาคต
- เป็นการกระทำหรือการปฏิบัติตามแผนที่วางไว้
- เป็นเรื่องเกี่ยวกับสาเหตุที่ก่อให้เกิดผลของการกระทำด้วยมีการกระทำที่

ต่อเนื่องหรือติดต่อกัน

การจัดทำแผนอัตรากำลัง 3 ปี จะทำให้องค์กรปกครองส่วนท้องถิ่นสามารถคาดคะเนได้ว่า ในช่วงระยะเวลา 3 ปี ข้างหน้า จะมีการใช้อัตรากำลังตำแหน่งใด จำนวนเท่าใด ในส่วนราชการใด และพัฒนาบุคลากรในเรื่องใด จึงจะเหมาะสมกับปริมาณงานและภารกิจ ขององค์กรปกครองส่วนท้องถิ่น เพื่อให้การบริหารงานมีประสิทธิภาพและประสิทธิผล และยังสามารถนำไปเป็นเครื่องมือในการควบคุมภาระค่าใช้จ่ายด้านการบริหารงานบุคคลเพื่อไม่ให้เกินกว่าร้อยละ 40 ของงบประมาณรายจ่ายประจำปี ตามที่กฎหมายกำหนดไว้ด้วย

คู่มือการจัดทำแผนอัตรากำลัง 3 ปี เล่มนี้ มีวัตถุประสงค์เพื่อให้องค์กรปกครองส่วนท้องถิ่น สามารถนำไปใช้เป็นแนวทางในการจัดทำแผนอัตรากำลัง 3 ปี ได้อย่างถูกต้อง และเหมาะสม เพื่อให้การบริหารงานขององค์กรปกครองส่วนท้องถิ่นมีประสิทธิภาพและประสิทธิผล และบรรลุวัตถุประสงค์ตั้งไว้ต่อไป

สารบัญ

	หน้า
บทที่ 1	
1. ความหมาย : การวางแผนกำลังคน	3
2. ความหมายของแผนอัตรากำลัง 3 ปี	4
3. ความหมายของคำต่าง ๆ ในคู่มือการจัดทำแผนอัตรากำลัง 3 ปี	4
4. วัตถุประสงค์ของการจัดทำแผนอัตรากำลัง 3 ปี	5
บทที่ 2	
5. องค์กรรับผิดชอบ	6
บทที่ 3	
6. ขั้นตอนการจัดทำแผนอัตรากำลัง 3 ปี	7
7. ระยะเวลาดำเนินการ	9
บทที่ 4	
8. การปรับปรุงแผนอัตรากำลัง 3 ปี	10
บทที่ 5	
9.เค้าโครงแผนอัตรากำลัง 3 ปี (ตัวอย่างการจัดทำแผนอัตรากำลัง 3 ปี)	13
บทที่ 6	
10. ภาคผนวก	31

บทที่ 1

1. ความหมาย : การวางแผนกำลังคน

การวางแผนกำลังคน (Manpower Planning) หรือการวางแผนทรัพยากรมนุษย์ เป็นกิจกรรมหรืองาน ในการกำหนดวัตถุประสงค์ นโยบาย และวิธีปฏิบัติที่ดีที่สุดไว้ล่วงหน้าเพื่อเป็นแนวทางสำหรับดำเนินการให้เป็นไปตามเป้าหมายที่กำหนดไว้ โดยการดำเนินการอย่างเป็นระบบในการวิเคราะห์ และวิเคราะห์เกี่ยวกับอุปสงค์ และอุปทานกำลังงาน เพื่อนำไปสู่การกำหนดวิธีการที่จะให้ได้กำลังคนที่มีความรู้ ความสามารถอย่างเพียงพอ หรือกล่าวโดยทั่วไป การมีจำนวนและคุณภาพที่จะปฏิบัติงานในเวลาต้องการ เป็นกระบวนการที่เกี่ยวข้องกับการจัดสรรจำนวนอัตรากำลังที่เหมาะสม และคัดเลือกที่มีคุณสมบัติตรงตามที่ต้องการเข้ามาทำงานในองค์กรในช่วงเวลาที่เหมาะสม เพื่อปฏิบัติงานได้บรรลุวัตถุประสงค์ขององค์กร หรืออีกนัยหนึ่ง การวางแผนกำลังคนคือ วิธีการที่จะให้ได้มาซึ่งทรัพยากรมนุษย์และรู้จักปรับปรุงพัฒนาบุคคลเหล่านั้นให้อยู่กับองค์กรต่อไป

นักวิชาการหลายท่านได้ให้ความหมาย การวางแผนทรัพยากรมนุษย์ ไว้ดังนี้

1.คือกระบวนการของการวิเคราะห์ และการวิเคราะห์ความสัมพันธ์ระหว่างนโยบายค่าจ้างกับความต้องการทรัพยากรมนุษย์ขององค์กรหนึ่ง ภายใต้เงื่อนไขต่าง ๆ ที่มีการเปลี่ยนแปลงได้และเป็นกระบวนการพัฒนากิจกรรมต่าง ๆ ที่จำเป็นต่อความต้องการเหล่านั้น การวางแผนกำลังคน จึงเป็นกระบวนการบริหารอย่างหนึ่ง โดยไม่ใช่เป็นเพียงส่วนหนึ่งของหน้าที่ของฝ่ายงานที่ปรึกษาในองค์กรเหล่านั้น

2.คือการจัดปริมาณและประเภทของบุคคลที่ถูกต้องและเหมาะสมในสถานที่ต่าง ๆ ในเวลาหนึ่ง ๆ ที่กำหนด อันเป็นผลทำให้องค์กรและบุคคลได้รับผลตอบแทนสูงสุด

3.คือการบรรจุบุคคลที่มีคุณภาพในปริมาณที่ถูกต้องเหมาะสมในการดำเนินงานในเวลาหนึ่ง ๆ ที่กำหนด

4.การวางแผนบุคคล (Personnel Planning) เป็นการวางแผนปฏิบัติงาน โดยครอบคลุมกิจกรรมทั้งหมดอย่างกว้างขวาง ได้แก่ การคัดเลือก การสรรหา การบรรจุ การฝึกอบรม การศึกษา การบริหารเงินเดือนและค่าจ้าง ความปลอดภัย แรงงานสัมพันธ์และอื่นๆ

5.คือกระบวนการที่ทำให้องค์กรหนึ่งสามารถจะมีบุคคล และประเภทบุคคลในปริมาณที่ถูกต้องเหมาะสม มาบรรจุในสถานที่ ๆ ที่กำหนดไว้ ซึ่งจะก่อให้เกิดประโยชน์สูงสุดและประหยัด

2. ความหมายของแผนอัตรากำลัง 3 ปี

แผนอัตรากำลัง 3 ปี คือ แผนอัตรากำลังที่องค์กรปกครองส่วนท้องถิ่นจัดทำขึ้น เพื่อเป็นกรอบในการกำหนดตำแหน่ง การสรรหา ตำแหน่ง ใช้ตำแหน่งและพัฒนาข้าราชการหรือพนักงานส่วนท้องถิ่น โดยคาดคะเนว่า ในช่วงระยะเวลา 3 ปี ข้างหน้าจะมีการใช้ตำแหน่งใด จำนวนเท่าใด ในส่วนราชการใด และจะพัฒนาข้าราชการหรือพนักงานส่วนท้องถิ่นไปในแนวทางใด เพื่อให้ องค์กรปกครองส่วนท้องถิ่นมีการบริหารงานตามภารกิจหน้าที่ความรับผิดชอบได้ บรรลุวัตถุประสงค์และเป้าหมายได้อย่างมีประสิทธิภาพและประสิทธิผลเพื่อตอบสนองความต้องการของประชาชน

3. ความหมายของคำต่าง ๆ ในคู่มือการจัดทำแผนอัตรากำลัง 3 ปี

องค์กรปกครองส่วนท้องถิ่น หมายถึง องค์กรบริหารส่วนจังหวัด เทศบาล และ องค์กรบริหารส่วนตำบล

ข้าราชการหรือพนักงานส่วนท้องถิ่น หมายถึง ข้าราชการองค์กรบริหารส่วนจังหวัด พนักงานเทศบาล และพนักงานส่วนตำบล

ก.ธ. หมายถึง คณะกรรมการมาตรฐานการบริหารงานบุคคลส่วนท้องถิ่น

ก.กลาง หมายถึง 1) คณะกรรมการกลางข้าราชการองค์กรบริหารส่วนจังหวัด (ก.จ.)

2) คณะกรรมการกลางพนักงานเทศบาล (ก.ท.)

3) คณะกรรมการกลางพนักงานส่วนตำบล (ก.อบต.)

ก.จังหวัด หมายถึง 1) คณะกรรมการข้าราชการองค์กรบริหารส่วนจังหวัด (ก.จ.จ.)

2) คณะกรรมการพนักงานเทศบาล (ก.ท.จ.)

3) คณะกรรมการพนักงานส่วนตำบล (ก.อบต.จังหวัด)

4. วัตถุประสงค์ของการจัดทำแผนอัตรากำลัง 3 ปี

- 4.1 เพื่อให้องค์กรปกครองส่วนท้องถิ่นมีโครงสร้างการบริหารงานที่เหมาะสมไม่ซ้ำซ้อน
- 4.2 เพื่อให้องค์กรปกครองส่วนท้องถิ่นมีการกำหนดตำแหน่งและสามารถจัดอัตรากำลังให้เหมาะสมกับอำนาจหน้าที่ขององค์กรปกครองส่วนท้องถิ่น และกฎหมาย
- 4.3 เพื่อให้องค์กรปกครองส่วนท้องถิ่น สามารถตรวจสอบการกำหนดตำแหน่งและการใช้ตำแหน่งได้อย่างถูกต้องเหมาะสม
- 4.4 เพื่อให้องค์กรปกครองส่วนท้องถิ่น สามารถวางแผนการใช้จ่ายงบประมาณด้านการบริหารงานบุคคลได้อย่างเหมาะสม ไม่เกินร้อยละสี่สิบของงบประมาณรายจ่ายประจำปีตามที่กฎหมายกำหนด
- 4.5 เพื่อให้องค์กรปกครองส่วนท้องถิ่นสามารถใช้บุคลากรในองค์กรให้เกิดประโยชน์สูงสุด
- 4.6 เพื่อให้องค์กรปกครองส่วนท้องถิ่น สามารถกำหนดแนวทางการพัฒนาองค์กรปกครองส่วนท้องถิ่น ตลอดจนสามารถแก้ไขปัญหาความเดือดร้อนและความต้องการของประชาชนในองค์กรปกครองส่วนท้องถิ่นนั้นได้อย่างมีประสิทธิภาพและประสิทธิผล

บทที่ 2

องค์กรรับผิดชอบ

1.องค์กรในการกำกับดูแลการจัดทำแผนอัตรากำลัง 3 ปี ประกอบด้วย

1.1 คณะกรรมการข้าราชการหรือพนักงานส่วนท้องถิ่น (ก.จังหวัด) มีหน้าที่ในการพิจารณาให้ความเห็นชอบแผนอัตรากำลัง 3 ปี ขององค์กรปกครองส่วนท้องถิ่น โดยตรวจสอบว่าองค์กรปกครองส่วนท้องถิ่นมีการจัดทำแผนอัตรากำลัง 3 ปี โดยกำหนดตำแหน่ง และใช้ตำแหน่งเป็นไปอย่างถูกต้องเหมาะสมหรือไม่ และมีภาระค่าใช้จ่ายด้านการบริหารงานบุคคลเกินกว่าที่กฎหมายกำหนดหรือไม่

1.2 คณะกรรมการกลางข้าราชการหรือพนักงานส่วนท้องถิ่น (ก.กลาง) มีหน้าที่ในการพิจารณาให้ความเห็นชอบแผนอัตรากำลัง 3 ปี ขององค์กรปกครองส่วนท้องถิ่น ในกรณีที่คณะกรรมการข้าราชการหรือพนักงานส่วนท้องถิ่น (ก.จังหวัด) พิจารณาแล้วเห็นว่าแผนอัตรากำลังขององค์กรปกครองส่วนท้องถิ่นยังไม่เหมาะสม แต่องค์กรปกครองส่วนท้องถิ่นยืนยันว่าแผนอัตรากำลัง 3 ปี ขององค์กรปกครองส่วนท้องถิ่นที่จัดทำขึ้นมีความเหมาะสม และแจ้งยืนยันต่อคณะกรรมการข้าราชการหรือพนักงานส่วนท้องถิ่น (ก.จังหวัด) ให้คณะกรรมการข้าราชการหรือพนักงานส่วนท้องถิ่น (ก.จังหวัด) ส่งเรื่องให้คณะกรรมการกลางข้าราชการหรือพนักงานส่วนท้องถิ่น (ก.กลาง) พิจารณาแผนอัตรากำลัง 3 ปี ดังกล่าว เมื่อคณะกรรมการกลางข้าราชการหรือพนักงานส่วนท้องถิ่น (ก.กลาง) มีมติเป็นประการใด ให้คณะกรรมการข้าราชการหรือพนักงานส่วนท้องถิ่น (ก.จังหวัด) และองค์กรปกครองส่วนท้องถิ่นถือปฏิบัติตามนั้น

2.องค์กรในการจัดทำแผนอัตรากำลัง 3 ปี

องค์กรปกครองส่วนท้องถิ่น มีหน้าที่ในการจัดทำแผนอัตรากำลัง 3 ปี โดยแต่งตั้งคณะกรรมการ จัดทำแผนอัตรากำลังประกอบด้วย นายกององค์กรปกครองส่วนท้องถิ่น เป็นประธานกรรมการ ปลัดองค์กรปกครองส่วนท้องถิ่น และหัวหน้าส่วนราชการ เป็นกรรมการ และมีข้าราชการหรือพนักงานส่วนท้องถิ่น 1 คน เป็นเลขานุการคณะกรรมการ ให้คณะกรรมการจัดทำแผนอัตรากำลัง 3 ปี โดยคำนึงถึงภารกิจ อำนาจหน้าที่ความรับผิดชอบ ลักษณะงานที่ต้องปฏิบัติ ความยาก และคุณภาพของงาน ปริมาณงาน ตลอดจนภาระค่าใช้จ่ายด้านการบริหารงานบุคคลขององค์กรปกครองส่วนท้องถิ่น เสนอให้คณะกรรมการข้าราชการหรือพนักงานส่วนท้องถิ่น (ก.จังหวัด) พิจารณาให้ความเห็นชอบและประกาศใช้แผนอัตรากำลัง 3 ปี เพื่อเป็นกรอบในการกำหนดตำแหน่งและใช้ตำแหน่งขององค์กรปกครองส่วนท้องถิ่นตามรอบระยะเวลา 3 ปี และเมื่อครบกำหนดแล้วให้จัดทำแผนอัตรากำลัง 3 ปี ขององค์กรปกครองส่วนท้องถิ่นในรอบถัดไป

บทที่ 3

1. ขั้นตอนการจัดทำแผนอัตรากำลัง 3 ปี

1.1 ให้องค์กรปกครองส่วนท้องถิ่นวิเคราะห์อำนาจหน้าที่ ภารกิจและความรับผิดชอบขององค์กรปกครองส่วนท้องถิ่นในช่วงระยะเวลา 3 ปี ข้างหน้า ตามกฎหมายจัดตั้งองค์กรปกครองส่วนท้องถิ่น แต่ละประเภท พระราชบัญญัติแผนและขั้นตอนการกระจายอำนาจให้องค์กรปกครองส่วนท้องถิ่น พ.ศ. 2542 ตลอดจนกฎหมายอื่น ให้สอดคล้องกับแผนพัฒนาเศรษฐกิจและสังคมแห่งชาติ แผนพัฒนาจังหวัด แผนพัฒนาอำเภอ แผนพัฒนาตำบล นโยบายของรัฐบาล นโยบายของผู้บริหารท้องถิ่นและสภาพปัญหาภายในเขตพื้นที่องค์กรปกครองส่วนท้องถิ่นนั้น เพื่อให้ทราบว่า ในแต่ละส่วนราชการ มีภารกิจอะไรที่จะต้องดำเนินการในช่วงระยะเวลา 3 ปี ข้างหน้า และอยู่ในอำนาจหน้าที่ตามที่กฎหมายกำหนดหรือตามนโยบายหรือไม่

1.2 ให้องค์กรปกครองส่วนท้องถิ่นทำการวิเคราะห์เพื่อประเมินความต้องการกำลังคนว่า ในช่วงระยะเวลา 3 ปี ต่อไปข้างหน้า ว่ามีความจำเป็นต้องใช้กำลังคนประเภทใด ระดับใด จำนวนเท่าใด ในส่วนราชการใด และตำแหน่งใดที่มีความจำเป็นต้องได้รับการพัฒนาในเรื่องใดบ้าง จึงจะสามารถปฏิบัติงานตามภารกิจที่อยู่ในอำนาจหน้าที่และความรับผิดชอบขององค์กรปกครองส่วนท้องถิ่นได้อย่างมีประสิทธิภาพ และประสิทธิผล ซึ่งการวิเคราะห์ความต้องการกำลังคน องค์กรปกครองส่วนท้องถิ่นสามารถพิจารณาได้จากภารกิจ และปริมาณงานที่มีอยู่ในปัจจุบัน และคาดคะเนว่าจะมีเพิ่มขึ้นในช่วงระยะเวลา 3 ปี ข้างหน้า ซึ่งอาจพิจารณาได้จากแผนพัฒนาเศรษฐกิจและสังคมแห่งชาติ แผนพัฒนาจังหวัด แผนพัฒนาอำเภอ แผนพัฒนาตำบล นโยบายของรัฐบาล นโยบายของผู้บริหารท้องถิ่น และสภาพปัญหาภายในเขตพื้นที่องค์กรปกครองส่วนท้องถิ่นนั้น

1.3 ให้องค์กรปกครองส่วนท้องถิ่น ทำการวิเคราะห์การวางแผนการใช้กำลังคน ให้เหมาะสมกับความรู้ความสามารถ และตำแหน่ง เพื่อให้มีการใช้กำลังคนเกิดประโยชน์สูงสุด

1.4 ให้องค์กรปกครองส่วนท้องถิ่นทำการสำรวจ ประเมินความรู้ ความสามารถของข้าราชการหรือพนักงานส่วนท้องถิ่น ในองค์กรปกครองส่วนท้องถิ่นของตน เพื่อวางแผนการพัฒนาหรือฝึกอบรมกำลังคนให้สามารถปฏิบัติงานได้อย่างมีประสิทธิภาพและประสิทธิผลเกิดประโยชน์สูงสุดต่อองค์กร

1.5 ให้องค์กรปกครองส่วนท้องถิ่นนำผลที่ได้จากการวิเคราะห์ข้างต้น มาจัดทำกรอบอัตรากำลังข้าราชการหรือพนักงานส่วนท้องถิ่น ในส่วนราชการต่าง ๆ โดยดำเนินการ ดังนี้

1) กำหนดโครงสร้างการแบ่งส่วนราชการตามประกาศกำหนดส่วนราชการขององค์กรปกครองส่วนท้องถิ่น ตามที่ ก.กลาง กำหนดแล้ว

2) กำหนดตำแหน่งในส่วนราชการต่าง ๆ ตามโครงสร้างการแบ่งส่วนราชการตาม 1) โดยพิจารณาว่า ควรกำหนดตำแหน่งใด สายงานใด ระดับใด จำนวนเท่าใด จึงจะเหมาะสมกับภารกิจ อำนาจหน้าที่ความรับผิดชอบลักษณะงาน และปริมาณงานในส่วนราชการนั้น

3) ตำแหน่งข้าราชการหรือพนักงานส่วนท้องถิ่น ที่กำหนดในส่วนราชการตาม 2) ต้องเป็นตำแหน่งสายงานที่คณะกรรมการกลางข้าราชการหรือพนักงานส่วนท้องถิ่น (ก.กลาง) ได้จัดทำมาตรฐานกำหนดตำแหน่งแล้ว

ตำแหน่งสายงานผู้ปฏิบัติ ได้แก่ สายงานที่เริ่มต้นจากระดับ 1 ระดับ 2 ระดับ 3 หรือระดับ 3 ทุกตำแหน่งสายงานให้กำหนดตำแหน่งเป็นตำแหน่งระดับควบถึงควบขั้นต้น ดังนี้

▪ สายงานเริ่มต้นจากระดับ 1 ให้กำหนด เป็นระดับ 1-3 /4 เช่น
เจ้าหน้าที่ธุรการ 1-3/4

▪ สายงานเริ่มต้นจากระดับ 2 ให้กำหนด เป็นระดับ 2-4 /5 เช่น
เจ้าพนักงานธุรการ 2-4/5

▪ สายงานเริ่มต้นจากระดับ 3 ให้กำหนด เป็นระดับ 3-5 /6 ว เช่น
บุคลากร 3-5/6 ว

▪ สายงานเริ่มต้นจากระดับ 4 ให้กำหนด เป็นระดับ 4-6ว /7 วช เช่น
เภสัชกร 4-6ว/7 วช

ตำแหน่งสายงานผู้บริหาร เป็นสายงานที่เริ่มต้นจากระดับ 6 ในการกำหนดตำแหน่งในแผนอัตรากำลัง 3 ปี กำหนดได้ตามกรอบที่ ก.กลาง กำหนด แต่ให้กำหนดระดับใด ระดับหนึ่ง เพียงระดับเดียวเท่านั้น เช่น สำนักปลัดเทศบาล ตำแหน่งหัวหน้าฝ่ายบริหารงานทั่วไป 6 หรือ ตำแหน่งหัวหน้าฝ่ายบริหารงานทั่วไป 7 ตามแต่ค่างาน เป็นต้น

4) การกำหนดตำแหน่ง ตามแผนอัตรากำลัง ให้แสดงกรอบอัตรากำลังที่มีอยู่เดิมทั้งหมด และการกำหนดตำแหน่งและจำนวนตำแหน่งขึ้นใหม่ของปีที่หนึ่ง ปีที่สอง และปีที่สาม โดยต้องกำหนดภายใต้หลักเกณฑ์ที่คณะกรรมการกลางข้าราชการหรือพนักงานส่วนท้องถิ่น (ก.กลาง) กำหนดโดยพิจารณาความเหมาะสม ความจำเป็น ตามลักษณะงานที่ปฏิบัติ ความยาก และคุณภาพของงาน และปริมาณงาน และให้คำนึงถึงตำแหน่งสายงานของตัวข้าราชการองค์กรปกครองส่วนท้องถิ่นที่มีอยู่ในปัจจุบันประกอบด้วย

1.6 ให้องค์กรปกครองส่วนท้องถิ่นนำเสนอแผนอัตรากำลัง 3 ปี ที่ได้จัดทำขึ้นให้ คณะกรรมการข้าราชการหรือพนักงานส่วนท้องถิ่น (ก.จังหวัด) พิจารณาให้ความเห็นชอบ

1.7 เมื่อให้คณะกรรมการข้าราชการหรือพนักงานส่วนท้องถิ่น (ก.จังหวัด) ได้พิจารณา ให้ความเห็นชอบแล้ว ให้องค์กรปกครองส่วนท้องถิ่น ประกาศใช้แผนอัตรากำลัง 3 ปี เพื่อเป็นกรอบการ กำหนดตำแหน่ง การสรรหาตำแหน่ง การใช้ตำแหน่ง และการพัฒนาบุคลากรในตำแหน่งต่าง ๆ ของ องค์กรปกครองส่วนท้องถิ่น เป็นระยะเวลา 3 ปี

1.8 เมื่อครบกำหนดระยะเวลาการใช้แผนอัตรากำลัง 3 ปี ให้องค์กรปกครองส่วนท้องถิ่น จัดทำแผนอัตรากำลัง 3 ปี ในรอบปีถัดไป

1.9 ในการพิจารณาของคณะกรรมการข้าราชการหรือพนักงานส่วนท้องถิ่น (ก.จังหวัด) ตามข้อ 1.6 หากเห็นว่า แผนอัตรากำลัง 3 ปี ที่องค์กรปกครองส่วนท้องถิ่นจัดทำขึ้น และนำเสนอให้พิจารณาไม่ถูกต้อง เหมาะสม ให้แจ้งองค์กรปกครองส่วนท้องถิ่นทราบ เพื่อปรับปรุง ให้ถูกต้อง เหมาะสมต่อไป แต่หากองค์กรปกครองส่วนท้องถิ่นเห็นว่า แผนอัตรากำลัง 3 ปี ที่จัดทำขึ้น ถูกต้อง เหมาะสมแล้ว ก็สามารถยืนยันแผนอัตรากำลัง 3 ปี ต่อคณะกรรมการข้าราชการหรือพนักงาน ส่วนท้องถิ่น (ก.จังหวัด) เพื่อเสนอคณะกรรมการกลางข้าราชการหรือพนักงานส่วนท้องถิ่น (ก.กลาง) พิจารณา พร้อมเหตุผลของคณะกรรมการข้าราชการหรือพนักงานส่วนท้องถิ่น (ก.จังหวัด) และขององค์กร ปกครองส่วนท้องถิ่นประกอบด้วย ผลการพิจารณาของคณะกรรมการกลางข้าราชการหรือพนักงาน ส่วนท้องถิ่น (ก.กลาง) เป็นประการใดให้คณะกรรมการข้าราชการหรือพนักงานส่วนท้องถิ่น (ก.จังหวัด) และองค์กรปกครองส่วนท้องถิ่น ถือปฏิบัติตามนั้น

2. ระยะเวลาดำเนินการ

ให้องค์กรปกครองส่วนท้องถิ่น จัดทำแผนอัตรากำลัง 3 ปี รอบถัดไป ให้แล้วเสร็จ ภายในเดือนกันยายน ของปีสุดท้ายของการใช้แผนอัตรากำลัง 3 ปี เพื่อให้มีผลทันทีบังคับตั้งแต่เริ่ม ปีงบประมาณ

บทที่ 4

การปรับปรุงแผนอัตราค่าจ้าง 3 ปี

ในระหว่างการใช้แผนอัตราค่าจ้าง 3 ปี หากองค์กรปกครองส่วนท้องถิ่น มีเหตุผลและความจำเป็น ในดำเนินการในเรื่องดังต่อไปนี้ จะต้องทำการปรับปรุงแผนอัตราค่าจ้าง 3 ปี โดยเสนอคณะกรรมการข้าราชการหรือพนักงานส่วนท้องถิ่น (ก.จังหวัด) เห็นชอบ

1. กำหนดตำแหน่งข้าราชการหรือพนักงานส่วนท้องถิ่นเพิ่มขึ้นใหม่นอกเหนือจากที่กำหนดในแผนอัตราค่าจ้าง เพื่อรองรับภารกิจหน้าที่ความรับผิดชอบ ลักษณะงานหรือปริมาณงานที่เพิ่มมากขึ้น

2. ยุบเลิกตำแหน่ง หรือ เปลี่ยนแปลงเกี่ยวกับตำแหน่งข้าราชการหรือพนักงานส่วนท้องถิ่น ดังนี้

2.1 การยุบเลิกตำแหน่ง หมายถึง การยุบเลิกตำแหน่งที่ว่างและไม่มีความจำเป็นต่อองค์กรปกครองส่วนท้องถิ่น

2.2 การเปลี่ยนแปลงเกี่ยวกับตำแหน่งในกรณี ดังนี้

(1) การปรับปรุงตำแหน่ง หมายถึง การปรับปรุงสายงานของตำแหน่ง แต่อยู่ในงานเดิม ส่วนราชการเดิม เช่น ปรับปรุงตำแหน่ง เจ้าหน้าที่ธุรการ 1-3 /4 (05-1-002) เป็นเจ้าพนักงานธุรการ 2-4 /5 เลขที่ตำแหน่งเดิม และงานเดิม ส่วนราชการเดิม เป็นต้น

(2) การปรับขยายระดับตำแหน่ง หมายถึง การปรับขยายระดับตำแหน่งในสายงานเดิม สังกัดงานและส่วนราชการเดิม เช่น ปรับขยายระดับ เจ้าหน้าที่การเงินและบัญชี 1-3/4 (03-4-003) เป็นเจ้าหน้าที่การเงินและบัญชี 5 เลขที่ตำแหน่งงานส่วนราชการเดิม เป็นต้น

(3) การปรับลดระดับตำแหน่ง หมายถึง การปรับลดระดับตำแหน่งในสายงานเดิม สังกัดงานและส่วนราชการเดิม เช่น ปรับลดระดับ พยาบาลวิชาชีพ 7 ว (05-6-002) เป็นพยาบาลวิชาชีพ 3-5/ 6 ว เลขที่ตำแหน่งงานและส่วนราชการเดิม เป็นต้น

(4) การตัดโอนตำแหน่ง หมายถึง การตัดโอนตำแหน่งเดิม จากงานหนึ่งไปไว้อีกงานหนึ่ง เช่น การตัดโอนตำแหน่งช่างโยธา 1-3 /4 (04-2-002) งานวิศวกรรม กองช่าง ไปไว้ในงานแผนที่ภาษี กองคลัง (03-2-02) เป็นต้น

(5) การเปลี่ยนแปลงเลขที่ตำแหน่ง หมายถึง การเปลี่ยนแปลงเลขที่ตำแหน่งของตำแหน่งเดิมในงานเดียวกัน เช่น เปลี่ยนเลขที่ตำแหน่งของเจ้าหน้าที่บริหารงานทะเบียนและบัตร 3-5/6ว จาก 01-5-002 เป็น 01-5-001 เป็นต้น

(6) การปรับปรุงและตัดโอนตำแหน่ง หมายถึง การเคลื่อนย้ายตำแหน่งที่ว่างจากงานหนึ่งไปไว้ที่งานหนึ่ง (ส่วนราชการเดียวกันหรือไม่ก็ได้) ซึ่งจะเป็นการปรับปรุงทั้งชื่อตำแหน่งและเลขที่ตำแหน่ง เช่น เคลื่อนย้ายตำแหน่งนักวิชาการสุขาภิบาล 3-5/6 ว (05-2-002) งานสุขาภิบาลและอนามัยสิ่งแวดล้อม กองสาธารณสุขและสิ่งแวดล้อม ไปเป็นนักวิชาการคลัง 3-5/6 ว (03-2-003) งานแผนที่ภาษี กองคลัง เป็นต้น

3. ให้คณะกรรมการข้าราชการหรือพนักงานส่วนท้องถิ่น (ก.จังหวัด) เป็นผู้พิจารณาให้ความเห็นชอบการยุบเลิกตำแหน่งผู้ปฏิบัติและเปลี่ยนแปลงเกี่ยวกับตำแหน่ง ตามข้อเสนอขององค์กรปกครองส่วนท้องถิ่น หากคณะกรรมการข้าราชการหรือพนักงานส่วนท้องถิ่น (ก.จังหวัด) เห็นชอบตามข้อเสนอขององค์กรปกครองส่วนท้องถิ่น ถือได้ว่าคณะกรรมการกลางข้าราชการหรือพนักงานส่วนท้องถิ่น (ก.กลาง) ได้ให้ความเห็นชอบแล้ว หากคณะกรรมการข้าราชการหรือพนักงานส่วนท้องถิ่น (ก.จังหวัด) ไม่เห็นชอบกับข้อเสนอขององค์กรปกครองส่วนท้องถิ่น และองค์กรปกครองส่วนท้องถิ่นยืนยันข้อเสนอ นั้น ให้เสนอผ่านคณะกรรมการข้าราชการหรือพนักงานส่วนท้องถิ่น (ก.จังหวัด) ให้คณะกรรมการกลางข้าราชการหรือพนักงานส่วนท้องถิ่น (ก.กลาง) ให้ความเห็นชอบต่อไป

4. การพิจารณาขออนุมัติยุบเลิกตำแหน่งและเปลี่ยนแปลงเกี่ยวกับตำแหน่งพนักงานประจำปี ให้ดำเนินการโดยยึดกรอบอัตรากำลังตามแผนอัตรากำลัง 3 ปี ขององค์กรปกครองส่วนท้องถิ่นเป็นเกณฑ์ หากมีเหตุผลและความจำเป็นที่จะขออนุมัตินอกเหนือจากกรอบฯ ก็ให้ขออนุมัติเป็นกรณีพิเศษ

5. การขออนุมัติยุบเลิกตำแหน่งและเปลี่ยนแปลงเกี่ยวกับตำแหน่ง ให้พิจารณาถึงเหตุผลและความจำเป็นในด้านปริมาณงานและคุณภาพของงานเป็นสำคัญ

6. การขออนุมัติยุบเลิกตำแหน่งและเปลี่ยนแปลงเกี่ยวกับตำแหน่ง นอกจากจะพิจารณาเหตุผลด้านปริมาณงานและคุณภาพของงานแล้ว ให้คำนึงถึงจำนวนของลูกจ้างทั้งประจำและชั่วคราวที่ปฏิบัติงานในงานนั้นด้วย ทั้งนี้ เพื่อมิให้เกิดปัญหาหางานล้มมือ หรือปัญหาอื่นตามมา

7. การขออนุมัติยุบเลิกตำแหน่งและเปลี่ยนแปลงเกี่ยวกับตำแหน่ง ให้พิจารณาถึงความสำคัญกับความเหมาะสมและถูกต้องของกรอบตำแหน่งในงานนั้นด้วย

8. ในการเสนอข้อกำหนดตำแหน่งและการเสนอขอปรับปรุงการกำหนดตำแหน่งให้องค์กรปกครองส่วนท้องถิ่นชี้แจงเหตุผลและความจำเป็นให้คณะกรรมการข้าราชการหรือพนักงานส่วนท้องถิ่น (ก.จังหวัด) พิจารณาโดยมีรายละเอียด ดังนี้

- 1) สภาพทั่วไปขององค์กรปกครองส่วนท้องถิ่น
- 2) เหตุผลและความจำเป็นในการขอตำแหน่งเพิ่มเติม หรือขอปรับปรุงการกำหนดตำแหน่ง
- 3) ชื่อตำแหน่ง สายงาน ระดับตำแหน่ง และจำนวนตำแหน่งที่ขอตำแหน่งใหม่ และขอปรับปรุงการกำหนดตำแหน่ง
- 4) ลักษณะงาน หน้าที่ความรับผิดชอบที่จะมอบหมายให้ตำแหน่งที่ขอตำแหน่งใหม่ และตำแหน่งที่ขอปรับปรุงการกำหนดตำแหน่งใหม่มีอะไรบ้าง
- 5) ความยากและคุณภาพของงาน และปริมาณงานหรือภารกิจที่เพิ่มมากขึ้นจากเดิมถึงขนาดที่มีความจำเป็นต้องกำหนดตำแหน่งเพิ่มเติม หรือมีการปรับปรุงการกำหนดตำแหน่ง โดยให้ทำการเปรียบเทียบให้เห็นว่า ภารกิจปัจจุบันมีอะไรบ้าง จำนวนเท่าใดบ้าง และภารกิจที่เพิ่มมากขึ้นหรือลดลงมีอะไรบ้าง
- 6) กรอบโครงสร้างส่วนราชการ และตำแหน่งขององค์กรปกครองส่วนท้องถิ่นทั้งหมด
- 7) กรอบโครงสร้างส่วนราชการและกรอบโครงสร้างอัตรากำลังปัจจุบัน ของส่วนราชการที่ขอตำแหน่งใหม่ และที่ขอปรับปรุงการกำหนดตำแหน่ง และกรอบโครงสร้างส่วนราชการและกรอบโครงสร้างอัตรากำลัง ภายหลังจากที่ได้มีการขอตำแหน่งใหม่ และที่ขอปรับปรุงการกำหนดตำแหน่ง
- 8) ตารางการวิเคราะห์ภาระค่าใช้จ่ายด้านการบริหารงานบุคคลปัจจุบัน และภายหลังจากที่ได้มีการขอตำแหน่งใหม่ และที่ขอปรับปรุงการกำหนดตำแหน่ง
- 9) การขอตำแหน่งใหม่ และการขอปรับปรุงการกำหนดตำแหน่งใหม่ เมื่อได้รับความเห็นชอบจากผู้มีอำนาจแล้ว ให้ถือว่าเป็นการปรับปรุงแผนอัตรากำลัง 3 ปี ขององค์กรปกครองส่วนท้องถิ่นนั้น โดยให้องค์กรปกครองส่วนท้องถิ่นดำเนินการแก้ไขปรับปรุงรายละเอียดในแผนอัตรากำลังต่อไป

บทที่ 5

เค้าโครงแผนอัตรากำลัง 3 ปี

-ตัวอย่าง-

แผนอัตรากำลัง 3 ปี

ของ.....

(ระบุชื่อเทศบาล)

อำเภอ.....จังหวัด.....

ประจำปีงบประมาณ พ.ศ. 2555 - 2557

-ตัวอย่าง-

สารบัญ

เรื่อง	หน้า
1. หลักการและเหตุผล	
2. วัตถุประสงค์.....	
3. ขอบเขตและแนวทางในการจัดทำแผนอัตรากำลัง 3 ปี	
4. สภาพปัญหา ความต้องการของประชาชนในเขตพื้นที่องค์กรปกครองส่วนท้องถิ่น.....	
5. ภารกิจ อำนาจหน้าที่ขององค์กรปกครองส่วนท้องถิ่น.....	
6. ภารกิจหลัก และภารกิจรอง.....	
7. สรุปปัญหาและแนวทางในการบริหารงานบุคคล.....	
8. โครงสร้างการกำหนดตำแหน่ง.....	
9. ภาระค่าใช้จ่ายเกี่ยวกับเงินเดือน.....	
10. แผนภูมิโครงสร้างการแบ่งส่วนราชการตามแผนอัตรากำลัง 3 ปี.....	
11. บัญชีแสดงจัดคนลงสู่ตำแหน่งและการกำหนดเลขที่ตำแหน่งในส่วนราชการ	
12. แนวทางการพัฒนาข้าราชการหรือพนักงานส่วนท้องถิ่น.....	
13 ประกาศคุณธรรม จริยธรรมของข้าราชการหรือพนักงานส่วนท้องถิ่น	

-ตัวอย่าง-

1. หลักการและเหตุผล

คำอธิบาย : ให้ องค์กรปกครองส่วนท้องถิ่น (อบจ.,เทศบาล , อบต.) ระบุหลักการ และเหตุผลในการจัดทำแผนอัตรากำลัง 3 ปี โดยมีเนื้อหาสาระที่เกี่ยวข้องกับระเบียบ กฎหมาย ที่ทำให้องค์กรปกครองส่วนท้องถิ่น มีความจำเป็นต้องจัดทำแผนอัตรากำลัง 3 ปี ขึ้น เช่น

1.1 ประกาศคณะกรรมการกลางข้าราชการหรือพนักงานส่วนท้องถิ่น (ก.กลาง) เรื่อง มาตรฐานทั่วไปเกี่ยวกับอัตราตำแหน่ง กำหนดให้คณะกรรมการข้าราชการหรือพนักงานส่วนท้องถิ่น (ก.จังหวัด) กำหนดตำแหน่งข้าราชการหรือพนักงานส่วนท้องถิ่นว่าจะมีตำแหน่งใด ระดับใด อยู่ในส่วนราชการใด จำนวนเท่าใด ให้คำนึงถึงภาระหน้าที่ความรับผิดชอบ ลักษณะงานที่ต้องปฏิบัติ ความยาก และคุณภาพ ของงาน ปริมาณ ตลอดจนทั้งภาระค่าใช้จ่ายขององค์กรปกครองส่วนท้องถิ่น (อบจ.,เทศบาล , อบต.) ที่จะต้องจ่ายในด้านบุคคล โดยให้องค์กรปกครองส่วนท้องถิ่น(อบจ.,เทศบาล , อบต.) จัดทำแผนอัตรากำลังของข้าราชการหรือพนักงานส่วนท้องถิ่น เพื่อใช้ในการกำหนดตำแหน่งโดยความเห็นชอบของคณะกรรมการกลางข้าราชการหรือพนักงานส่วนท้องถิ่น (ก.กลาง) ทั้งนี้ ให้เป็นไปตามหลักเกณฑ์ และวิธีการที่คณะกรรมการกลางข้าราชการหรือพนักงานส่วนท้องถิ่น (ก.กลาง) กำหนด

1.2 คณะกรรมการกลางข้าราชการ หรือพนักงานส่วนท้องถิ่น (ก.กลาง) ได้มีมติเห็นชอบ ประกาศกำหนดการกำหนดตำแหน่งข้าราชการหรือพนักงานส่วนท้องถิ่น โดยกำหนดแนวทางให้องค์กรปกครองส่วนท้องถิ่น(อบจ.,เทศบาล , อบต.) จัดทำแผนอัตรากำลังขององค์กรปกครองส่วนท้องถิ่น เพื่อเป็นกรอบในการกำหนดตำแหน่งและการใช้ตำแหน่งข้าราชการหรือพนักงานส่วนท้องถิ่น โดยให้เสนอให้คณะกรรมการข้าราชการหรือพนักงานส่วนท้องถิ่น (ก.จังหวัด) พิจารณาให้ความเห็นชอบ โดยได้กำหนดให้องค์กรปกครองส่วนท้องถิ่น (อบจ.,เทศบาล หรือ อบต.) แต่งตั้งคณะกรรมการจัดทำแผนอัตรากำลัง วิเคราะห์อำนาจหน้าที่และภารกิจขององค์กรปกครองส่วนท้องถิ่น (อบจ.,เทศบาล หรือ อบต.) วิเคราะห์ความต้องการกำลังคน วิเคราะห์การวางแผนการใช้กำลังคน จัดทำกรอบอัตรากำลัง และกำหนดหลักเกณฑ์และเงื่อนไข ในการกำหนดตำแหน่งข้าราชการหรือพนักงานส่วนท้องถิ่นตามแผนอัตรากำลัง 3 ปี

1.3 จากหลักการและเหตุผลดังกล่าว องค์กรปกครองส่วนท้องถิ่น (อบจ, เทศบาล , อบต.) จึงได้จัดทำแผนอัตรากำลัง 3 ปี สำหรับปีงบประมาณ พ.ศ.2555-2557 ขึ้น

-ตัวอย่าง-

2. วัตถุประสงค์

คำอธิบาย : ให้ องค์กรปกครองส่วนท้องถิ่น (อบจ.,เทศบาล,อบต.) ระบุวัตถุประสงค์ของการจัดทำแผนอัตรากำลัง 3 ปี ตามเหตุผลและความจำเป็นขององค์กรปกครองส่วนท้องถิ่น (อบจ.,เทศบาล,อบต.) แต่ละแห่ง เช่น

2.1 เพื่อให้้องค์กรปกครองส่วนท้องถิ่น(อบจ.,เทศบาล,อบต.)มีโครงสร้างการแบ่งงานและระบบงานที่เหมาะสม ไม่ซ้ำซ้อน

2.2 เพื่อให้้องค์กรปกครองส่วนท้องถิ่น (อบจ.,เทศบาล,อบต.) มีการกำหนดตำแหน่งการจัดอัตรากำลัง โครงสร้างให้เหมาะสมกับอำนาจหน้าที่ของ้องค์กรปกครองส่วนท้องถิ่น (อบจ.,เทศบาล,อบต.) ตามกฎหมายจัดตั้ง้องค์กรปกครองส่วนท้องถิ่นแต่ละประเภท และตามพระราชบัญญัติกำหนดแผนและขั้นตอนการกระจายอำนาจให้้องค์กรปกครองส่วนท้องถิ่น พ.ศ. 2542

2.3 เพื่อให้คณะกรรมการข้าราชการหรือพนักงานส่วนท้องถิ่น (ก.จังหวัด) สามารถตรวจสอบการกำหนดตำแหน่งและการใช้ตำแหน่งข้าราชการหรือพนักงานส่วนท้องถิ่นว่าถูกต้องเหมาะสมหรือไม่

2.4 เพื่อเป็นแนวทางในการดำเนินการวางแผนการใช้อัตรากำลังการพัฒนานุคลากรของ้องค์กรปกครองส่วนท้องถิ่น (อบจ.,เทศบาล,อบต.)

2.5 เพื่อให้้องค์กรปกครองส่วนท้องถิ่น (อบจ.,เทศบาล,อบต.)สามารถวางแผนอัตรากำลัง ในการบรรจุแต่งตั้งข้าราชการเพื่อให้การบริหารงาน ของ้องค์กรปกครองส่วนท้องถิ่น (อบจ.,เทศบาล,อบต.) เกิดประโยชน์ต่อประชาชนเกิดผลสัมฤทธิ์ต่อภารกิจตามอำนาจหน้าที่ มีประสิทธิภาพมีความคุ้มค่าสามารถลดขั้นตอนการปฏิบัติงานและมีการลดภารกิจและยุบเลิกหน่วยงานที่ไม่จำเป็นการปฏิบัติภารกิจสามารถตอบสนองความต้องการของประชาชนได้เป็นอย่างดี

2.6 เพื่อให้้องค์กรปกครองส่วนท้องถิ่น สามารถควบคุมภาระค่าใช้จ่ายด้านการบริหารงานบุคคลให้เป็นไปตามที่กฎหมายกำหนด

-ตัวอย่าง-

3. ขอบเขตและแนวทางในการจัดทำแผนอัตรากำลัง 3 ปี

คำอธิบาย : ให้องค์กรปกครองส่วนท้องถิ่น (อบจ.,เทศบาล,อบต.) โดยคณะกรรมการจัดทำแผนอัตรากำลัง ซึ่งประกอบด้วยนายก อบท.เป็นประธาน หัวหน้าส่วนราชการเป็นกรรมการ และมีข้าราชการหรือพนักงานส่วนท้องถิ่น 1 คนเป็นเลขานุการ จัดทำแผนอัตรากำลัง 3 ปี โดยมีขอบเขตเนื้อหาครอบคลุมในเรื่องต่างๆ ดังต่อไปนี้

3.1 วิเคราะห์ภารกิจ อำนาจหน้าที่ความรับผิดชอบขององค์กรปกครองส่วนท้องถิ่น (อบจ.,เทศบาล,อบต.)ตามกฎหมายจัดตั้งองค์กรปกครองส่วนท้องถิ่น แต่ละประเภท และตามพระราชบัญญัติแผนและขั้นตอนการกระจายอำนาจให้องค์กรปกครองส่วนท้องถิ่น พ.ศ. 2542 ตลอดจนกฎหมายอื่นให้สอดคล้องกับแผนพัฒนาเศรษฐกิจและสังคมแห่งชาติ แผนพัฒนาจังหวัด แผนพัฒนาอำเภอ แผนพัฒนาตำบล นโยบายของรัฐบาล นโยบายผู้บริหาร และสภาพปัญหาขององค์กรปกครองส่วนท้องถิ่น(อบจ.,เทศบาล,อบต.)

3.2 กำหนดโครงสร้างการแบ่งส่วนราชการภายในและการจัดระบบงาน เพื่อรองรับภารกิจตามอำนาจหน้าที่ความรับผิดชอบ ให้สามารถแก้ปัญหาของจังหวัด.....ได้อย่างมีประสิทธิภาพ

3.3 กำหนดตำแหน่งในสายงานต่างๆ จำนวนตำแหน่ง และระดับตำแหน่ง ให้เหมาะสมกับภาระหน้าที่ความรับผิดชอบ ปริมาณงาน และคุณภาพของงาน รวมทั้งสร้างความก้าวหน้าในสายอาชีพของกลุ่มงานต่างๆ

3.4 จัดทำกรอบอัตรากำลัง 3 ปี โดยภาระค่าใช้จ่ายด้านการบริหารงานบุคคลต้องไม่เกินร้อยละสี่สิบของงบประมาณรายจ่าย

3.5 ให้ข้าราชการหรือพนักงานส่วนท้องถิ่นทุกคน ได้รับการพัฒนาความรู้ความสามารถอย่างน้อยปีละ 1 ครั้ง

-ตัวอย่าง-

4. สภาพปัญหาของพื้นที่และความต้องการของประชาชน

คำอธิบาย : ให้ องค์กรปกครองส่วนท้องถิ่น (อบจ.เทศบาล อบต.) ระบุสภาพปัญหาของเขตพื้นที่ที่รับผิดชอบและความต้องการของประชาชนโดยแบ่งออกเป็นด้านต่างๆ เพื่อสะดวกในการดำเนินการแก้ไขให้ตรงกับความต้องการประชาชนอย่างแท้จริง เช่น

1. ด้านโครงสร้างพื้นฐาน
2. ด้านเศรษฐกิจ
3. ด้านสังคม
4. ด้านการเมืองการบริหาร
5. ด้านทรัพยากรธรรมชาติและสิ่งแวดล้อม

โดยระบุรายละเอียดของสภาพปัญหาในแต่ละด้านอย่างละเอียดเพื่อสะดวกในการดำเนินการ วิเคราะห์สภาพปัญหา เพื่อดำเนินการแก้ไขให้ตรงกับความต้องการของประชาชนอย่างแท้จริง

5. ภารกิจ อำนาจหน้าที่ขององค์กรปกครองส่วนท้องถิ่น

คำอธิบาย : ให้ องค์กรปกครองส่วนท้องถิ่น (อบจ.เทศบาล อบต.) วิเคราะห์ภารกิจ อำนาจหน้าที่ออกเป็น 7 ด้าน พิจารณาจาก พ.ร.บ. อบจ., พ.ร.บ. เทศบาล พ.ร.บ. อบต. และ พ.ร.บ. กำหนดแผนและขั้นตอนการกระจายอำนาจให้แก่องค์กรปกครองส่วนท้องถิ่น พ.ศ.2542 และให้วิเคราะห์จุดแข็ง จุดอ่อน โอกาส ภัยคุกคาม ในการดำเนินการตามภารกิจ SWOT เช่น

5.1 ด้านโครงสร้างพื้นฐาน มีภารกิจที่เกี่ยวข้อง เช่น

(1) การจัดการและดูแลสถานีขนส่งทางบกและทางน้ำ
 (2) การสร้างและบำรุงรักษาทางบกและทางน้ำที่เชื่อมต่อระหว่างองค์กรปกครองส่วนท้องถิ่นอื่น

(3) การขนส่งมวลชนและการวินาศกรรมจราจร

(4) การสาธารณสุขการ

(5) การจัดให้มีและการบำรุงทางน้ำและทางบก

(6) การจัดให้มีและบำรุงทางระบายน้ำ

(7) การจัดให้มีน้ำสะอาดหรือการประปา

(8) การจัดให้มีตลาด ท่าเทียบเรือและท่าข้าม

(9) การจัดให้มีและการบำรุงการไฟฟ้าหรือแสงสว่างโดยวิธีอื่น

-ตัวอย่าง-

5.2 ด้านส่งเสริมคุณภาพชีวิต มีภารกิจที่เกี่ยวข้อง เช่น

- (1) การจัดการศึกษา
- (2) การจัดให้มีโรงพยาบาลจังหวัด การรักษาพยาบาล การป้องกันและการควบคุมโรคติดต่อ
- (3) การป้องกัน การบำบัดโรค และการจัดตั้งและบำรุงสถานพยาบาล
- (4) การสังคมสงเคราะห์ และการพัฒนาคุณภาพชีวิตเด็ก สตรี คนชราและผู้ด้อยโอกาส
- (5) การรักษาความสะอาดของถนน ทางเดิน และที่สาธารณะ
- (6) การจัดให้มีโรงฆ่าสัตว์
- (7) การจัดให้มีสุสานและฌาปนสถาน
- (8) การจัดให้มีการบำรุงสถานที่สำหรับนักกีฬา การพักผ่อนหย่อนใจ สวนสาธารณะ สวนสัตว์ ตลอดจนสถานที่ประชุมอบรมราษฎร
- (9) การบำรุงและส่งเสริมการทำมาหากินของราษฎร

ฯลฯ

5.3 ด้านการจัดระเบียบชุมชน สังคม และการรักษาความสงบเรียบร้อย

มีภารกิจที่เกี่ยวข้อง ดังนี้

- (1) การส่งเสริมประชาธิปไตย ความเสมอภาค และสิทธิเสรีภาพของประชาชน
- (2) การป้องกันและบรรเทาสาธารณภัย
- (3) การจัดให้ระบบรักษาความสงบเรียบร้อยในจังหวัด
- (4) การรักษาความสงบเรียบร้อยและศีลธรรมอันดีของประชาชนในเขตสภาพำบล

ฯลฯ

5.4 ด้านการวางแผน การส่งเสริมการลงทุน พาณิชยกรรมและการท่องเที่ยว

มีภารกิจที่เกี่ยวข้อง ดังนี้

- (1) การจัดทำแผนพัฒนาองค์การบริหารส่วนจังหวัด และประสานการจัดทำแผนพัฒนาจังหวัดตามระเบียบที่คณะรัฐมนตรีกำหนด
- (2) การจัดตั้งและดูแลตลาดกลาง
- (3) การส่งเสริมการท่องเที่ยว
- (4) การพาณิชย์ การส่งเสริมการลงทุนและการทำกิจกรรมไม่ว่าจะดำเนินการเอง หรือร่วมกับบุคคลอื่นหรือจากสหการ

ฯลฯ

-ตัวอย่าง-

5.5 ด้านการบริหารจัดการและการอนุรักษ์ทรัพยากรธรรมชาติและสิ่งแวดล้อม
มีภารกิจที่เกี่ยวข้อง ดังนี้

- (1) การคุ้มครอง ดูแลและบำรุงรักษาป่าไม้ ที่ดิน ทรัพยากรธรรมชาติและสิ่งแวดล้อม
- (2) การจัดตั้งและการดูแลระบบบำบัดน้ำเสียรวม
- (3) การกำจัดมูลฝอยและสิ่งปฏิกูลรวม
- (4) การกำจัดมูลฝอยและสิ่งปฏิกูล
- (5) การจัดการสิ่งแวดล้อมและมลพิษต่างๆ

ฯลฯ

5.6 ด้านการศาสนา ศิลปวัฒนธรรม จารีตประเพณี และภูมิปัญญาท้องถิ่น
มีภารกิจที่เกี่ยวข้อง ดังนี้

- (1) การจัดการศึกษา
- (2) บำรุงรักษาศิลปะ จารีตประเพณี ภูมิปัญญาท้องถิ่น และวัฒนธรรมอันดี
ของท้องถิ่น
- (3) การส่งเสริมการกีฬา จารีตประเพณี และวัฒนธรรมอันดีงามของท้องถิ่น
- (4) การจัดให้มีพิพิธภัณฑ์และหอจดหมายเหตุ
- (5) การศึกษา การทำนุบำรุงศาสนา และการส่งเสริมวัฒนธรรม

ฯลฯ

5.7 ด้านการบริหารจัดการและการสนับสนุนการปฏิบัติการของส่วนราชการ
และองค์กรปกครองส่วนท้องถิ่น มีภารกิจที่เกี่ยวข้อง ดังนี้

- (1) สนับสนุนสภาพตำบลและองค์กรปกครองส่วนท้องถิ่นอื่นในการพัฒนาท้องถิ่น
สนับสนุน หรือช่วยเหลือส่วนราชการหรือองค์กรปกครองส่วนท้องถิ่นอื่นในการพัฒนาท้องถิ่น
- (2) ประสานและให้ความร่วมมือในการปฏิบัติหน้าที่ของสภาพตำบล และองค์กร
ปกครองส่วนท้องถิ่นอื่น
- (3) การแบ่งสรรเงินซึ่งตามกฎหมายจะต้องแบ่งให้แก่สภาพตำบลและองค์กรปกครอง
ส่วนท้องถิ่นอื่น
- (4) การให้บริการแก่เอกชน ส่วนราชการ หน่วยงานของรัฐ รัฐวิสาหกิจ หรือองค์กร
ปกครองส่วนท้องถิ่นอื่น

ฯลฯ

-ตัวอย่าง-

6. การกิจหลัก และการกิจรอง ที่องค์กรปกครองส่วนท้องถิ่นจะดำเนินการ

คำอธิบาย : ให้องค์กรปกครองส่วนท้องถิ่น (อบจ.เทศบาล อบต.) นำภารกิจที่ได้วิเคราะห์ตามข้อ 5 นำมากำหนดภารกิจหลัก และการกิจรอง เช่น องค์กรปกครองส่วนท้องถิ่น (อบจ., เทศบาล, อบต.) ...วิเคราะห์แล้วพิจารณาเห็นว่าภารกิจหลัก และภารกิจรองที่ต้องดำเนินการ เช่น

ภารกิจหลัก

1. การดูแลคุณภาพชีวิตของประชาชน
2. การพัฒนาสิ่งแวดล้อมและทรัพยากรธรรมชาติ
3. การส่งเสริมการเกษตร

ฯลฯ

ภารกิจรอง

1. การฟื้นฟูวัฒนธรรมและส่งเสริมประเพณีท้องถิ่น
2. การสนับสนุนและส่งเสริมอุตสาหกรรมในครัวเรือน
3. การพัฒนาและปรับปรุงแหล่งท่องเที่ยว
4. การพัฒนาการเมืองและการบริหาร

ฯลฯ

7. สรุปปัญหาและแนวทางในการกำหนดโครงสร้างส่วนราชการและกรอบ

คำอธิบาย : ให้ องค์กรปกครองส่วนท้องถิ่น (อบจ.เทศบาล อบต.) สรุปปัญหาในการกำหนดโครงสร้างส่วนราชการและกรอบอัตรากำลังและแนวทางในการแก้ไขปัญหา เช่น

องค์กรปกครองส่วนท้องถิ่น (อบจ.เทศบาล อบต.)กำหนดโครงสร้างการแบ่งส่วนราชการออกเป็น 5 ส่วน ได้แก่ ส่วนอำนวยการ ส่วนกิจการสภา ส่วนแผนและงบประมาณ ส่วนการคลัง และส่วนการช่าง และกำหนดกรอบอัตรากำลังจำนวนทั้งสิ้น.....อัตรา แต่เนื่องจากที่ผ่านมามององค์กรปกครองส่วนท้องถิ่นมีภารกิจและปริมาณงานที่เพิ่มมากขึ้นจำนวนมากในส่วนราชการ.....และจำนวนบุคลากรที่มีอยู่ไม่เพียงพอต่อการปฏิบัติภารกิจให้สำเร็จลุล่วงได้อย่างมีประสิทธิภาพ และประสิทธิผล ดังนั้น จึงต้องมีความจำเป็นต้องขอกำหนดตำแหน่งขึ้นใหม่เพื่อรองรับปริมาณงานที่เพิ่มมากขึ้น และแก้ไขปัญหาการบริหารงานภายในส่วนราชการ...ขององค์กรปกครองส่วนท้องถิ่นต่อไป

ฯลฯ

-ตัวอย่าง-

8. โครงสร้างการกำหนดส่วนราชการ

อธิบาย : จากสภาพปัญหาขององค์กรปกครองส่วนท้องถิ่น (อบจ.เทศบาล อบต.)...
องค์กรปกครองส่วนท้องถิ่น มีภารกิจ อำนาจหน้าที่ที่จะต้องดำเนินการแก้ไขปัญหาดังกล่าวภายใต้
อำนาจหน้าที่ที่กำหนดไว้ใน พ.ร.บ.อบจ.,เทศบาลและ อบต.และตาม พ.ร.บ.กำหนดแผนและขั้นตอน
การกระจายอำนาจ พ.ศ.2542 โดยมีการกำหนดโครงสร้างส่วนราชการ ดังนี้

8.1 โครงสร้าง เช่น เทศบาลกำหนดภารกิจด้านการดูแลคุณภาพชีวิตของประชาชน
จึงกำหนดให้ป็นงานสวัสดิการสังคมอยู่ในสำนักปลัดเทศบาล เป็นต้น

โครงสร้างตามแผนอัตรากำลังปัจจุบัน	โครงสร้างตามแผนอัตรากำลังใหม่	หมายเหตุ
1. สำนักปลัดเทศบาล	1.สำนักปลัดเทศบาล 1.1 งานธุรการ 1.2 งานการเจ้าหน้าที่ 1.3 งานทะเบียนราษฎรและบัตรฯ 1.4 งานป้องกันและบรรเทาสาธารณภัย 1.5 งานสวัสดิการสังคม	
2. กองคลัง	2. กองคลัง 2.1 งานการเงินและบัญชี 2.2 งานจัดเก็บและพัฒนารายได้ 2.3 งานแผนที่ภาษีและทะเบียนทรัพย์สิน	
3. กองช่าง	3. กองช่าง 3.1 งานแบบแผนและก่อสร้าง 3.2 งานการโยธา 3.3 งานสาธารณูปโภค	

-ตัวอย่าง-

8.2 การวิเคราะห์การกำหนดตำแหน่ง

ให้องค์กรปกครองส่วนท้องถิ่น (อบจ. เทศบาล อบต.) วิเคราะห์การกำหนดตำแหน่ง จากภารกิจที่จะดำเนินการในแต่ละส่วนราชการในอนาคต 3 ปี ซึ่งเป็นตัวสะท้อนให้เห็นว่าปริมาณงาน ในแต่ละส่วนราชการมีเท่าใด เพื่อนำมาวิเคราะห์ว่าจะใช้ตำแหน่งใด จำนวนเท่าใด ในส่วนราชการใด ในระยะเวลา 3 ปี ข้างหน้า จึงจะเหมาะสมกับภารกิจ และปริมาณงาน และเพื่อให้คุ้มค่าต่อการใช้จ่าย งบประมาณ ขององค์กรปกครองส่วนท้องถิ่น และ เพื่อให้การบริหารงานขององค์กรปกครองส่วน ท้องถิ่นเป็นไปอย่างมีประสิทธิภาพ ประสิทธิผล โดยนำผลการวิเคราะห์ตำแหน่งมากรอกข้อมูลลงใน กรอบอัตรากำลัง 3 ปี ดังนี้

กรอบอัตรากำลัง 3 ปี ระหว่างปี 2555 – 2557

ส่วนราชการ	กรอบ อัตรากำลัง เดิม	อัตราตำแหน่งที่คาดว่าจะต้อง ใช้ในช่วงระยะเวลา 3 ปี ข้างหน้า			เพิ่ม/ลด			หมายเหตุ
		2555	2556	2557	2555	2556	2557	
ปลัดเทศบาล (นักบริหารงานเทศบาล 7)	1	1	1	1	-	-	-	
สำนักปลัดเทศบาล								
นักบริหารงานทั่วไป 6	1	1	1	1	-	-	-	
บุคลากร 3 – 5 / 6 ว	1	1	1	1	-	-	-	
นักวิชาการเกษตร 3-5/6ว	-	-	-	1	-	-	+1	กำหนดเพิ่ม
เจ้าหน้าที่งานสาธารณสุขชุมชน 2 – 4 / 5	-	1	2	2	+1	+1	-	กำหนดเพิ่ม
เจ้าหน้าที่พัฒนาชุมชน 1-3/4	-	1	1	1	+1	-	-	กำหนดเพิ่ม
กองแผนและงบประมาณ ๑ล๑								
กองคลัง ๑ล๑								
กองช่าง ๑ล๑								
หน่วยตรวจสอบภายใน ๑ล๑								
รวม					+2	+1	+1	

ตัวอย่าง

9. ภาระค่าใช้จ่ายเกี่ยวกับเงินเดือนและประโยชน์ตอบแทนอื่น

1) สำนักปลัดเทศบาล ก. มีอัตรากำลัง ปัจจุบันจำนวน 2 ตำแหน่ง 2 อัตรา ดังนี้

ที่	ตำแหน่ง	จำนวน (คน)	เงินเดือน คนละ	รวม	ขั้นที่เพิ่มในแต่ละปี		
					2555	2556	2557
1.	นักบริหารงานทั่วไป 6	1	18,060	216,720	9,000	9,240	9,360
2.	บุคลากร 3 – 5 / 6 ว	1	8,930	107,160	4,920	4,800	4,920

2) ปี 2555 มีความต้องการกำหนดตำแหน่ง เพิ่มขึ้น 2 ตำแหน่ง 2 อัตรา ดังนี้

ที่	ตำแหน่ง	จำนวน (คน)	เงินเดือน ขั้นต่ำ (1)	เงินเดือน ขั้นสูง (2)	เงินเดือนเฉลี่ย ที่ต้องตั้งไว้ (1) + (2) / 2 x 12
1.	เจ้าพนักงานสาธารณสุขชุมชน 2 – 4 / 5	1	5,810	23,340	174,900
2	เจ้าหน้าที่พัฒนาชุมชน 1-3/4	1	4,870	19,100	143,820

3) ปี 2556 มีความต้องการกำหนดตำแหน่งเพิ่มขึ้น 1 ตำแหน่ง 1 อัตรา ดังนี้

ที่	ตำแหน่ง	จำนวน (คน)	เงินเดือน ขั้นต่ำ ระดับ 3 (1)	เงินเดือน ขั้นสูง ระดับ 6 (2)	เงินเดือนเฉลี่ย ที่ต้องตั้งไว้ (1) + (2) / 2 x 12
1.	เจ้าพนักงานสาธารณสุขชุมชน 2 – 4 / 5	1	5,810	23,340	174,900

4) ปี 2557 มีความต้องการกำหนดตำแหน่งเพิ่มขึ้น 1 ตำแหน่ง 1 อัตรา ดังนี้

ที่	ตำแหน่ง	จำนวน (คน)	เงินเดือน ขั้นต่ำ ระดับ 3 (1)	เงินเดือนขั้น สูง ระดับ 6 (2)	เงินเดือนเฉลี่ย ที่ต้องตั้งไว้ (1) + (2) / 2 x 12
1.	นักวิชาการเกษตร 3-5/6ว	1	7,140	28,880	216,120

5) ตั้งงบประมาณรายจ่ายประจำปี ดังนี้

ที่	ปี 2555	ปี 2556	ปี 2557
1	100 ล้านบาท	110 ล้านบาท	121 ล้านบาท

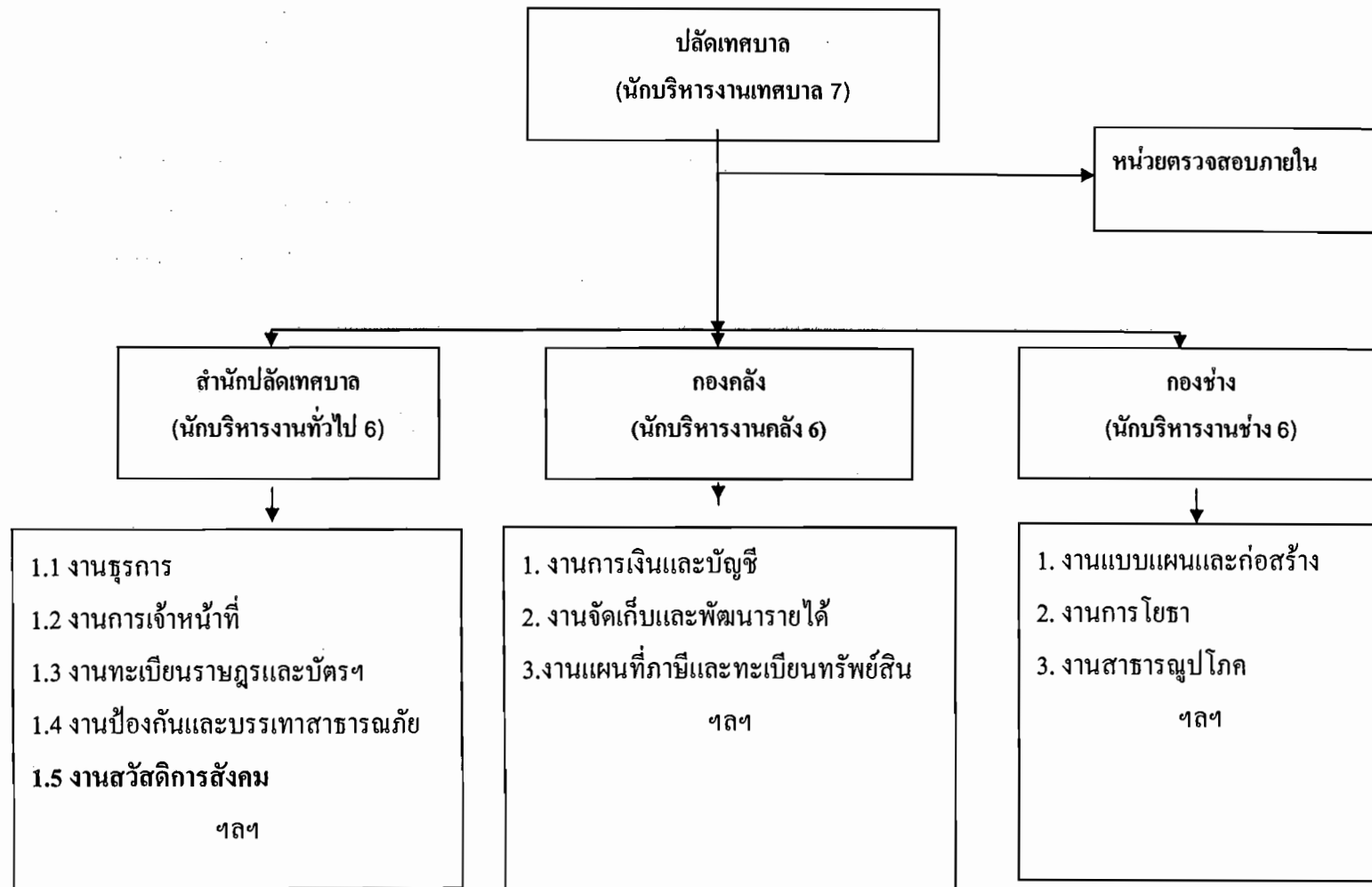
หมายเหตุ การตั้งงบประมาณรายจ่ายประจำปี ให้เป็นไปตามแนวทางการจัดทำงบประมาณรายจ่ายประจำปีขององค์กรปกครองส่วนท้องถิ่น โดยประมาณการใกล้เคียงกับปีงบประมาณที่ผ่านมา หรือปีถัดไปเพิ่ม 10%

คำอธิบายหลักและวิธีการคิดภาระค่าใช้จ่ายด้านการบริหารงานบุคคล

- (1) คือ เงินเดือนที่จ่ายจริงตามระดับตำแหน่งและขั้นเงินเดือนของอัตรากำลังที่มีอยู่ปัจจุบัน
- (2) คิดจาก ขั้นเงินเดือนของอัตรากำลังเดิมที่เพิ่มขึ้น (ประมาณการขั้นต่ำ คนละ 1 ขั้นในแต่ละปี) รวมกับ เงินเดือนที่จะต้องจ่ายให้กับอัตรากำลังที่จะกำหนดขั้นใหม่ (เงินเดือนขั้นต่ำของระดับตำแหน่งที่ขอกำหนด + เงินเดือนขั้นสูงของระดับตำแหน่งที่ขอกำหนด หาร 2 คูณ 12)
- (3) คิดจาก (1) + (2) ในแต่ละปี
- (4) รวมทั้งหมด
- (5) คือ ประโยชน์ตอบแทนอื่น (ประมาณการไว้ 20 % คิดจาก (3) ในแต่ละปี คูณ 20 หาร 100)
- (6) คือ ค่าจ้างพนักงานจ้างตามแผนอัตรากำลัง 4 ปี
- (7) คิดจาก (4) + (5) + (6)
- (8) คิดจาก (7) หารงบประมาณรายจ่ายประจำปี คูณด้วย 100

10. แผนภูมิโครงสร้างการแบ่งส่วนราชการตามแผนอัตรากำลัง 3 ปี

ยกตัวอย่าง : กรอบโครงสร้างส่วนราชการของเทศบาล



หมายเหตุ : แนวทางการจัดโครงสร้างส่วนราชการปรากฏตามภาคผนวก

11. บัญชีแสดงจัดคนลงสู่ตำแหน่งและการกำหนดเลขที่ตำแหน่งในส่วนราชการ

สำนักปลัดเทศบาล

ที่	ชื่อ-สกุล	คุณวุฒิ	กรอบอัตราเก่าเดิม			กรอบอัตราค่าจ้างใหม่			เงินเดือน	หมายเหตุ
			เลขที่ตำแหน่ง	ตำแหน่ง	ระดับ	เลขที่ตำแหน่ง	ตำแหน่ง	ระดับ		
			00-0101-001	นักบริหารงานเทศบาล (ปลัดเทศบาล) สำนักปลัดเทศบาล	7	00-0101-001	นักบริหารงานเทศบาล (ปลัดเทศบาล)	7		
			01-0102-001	นักบริหารงานทั่วไป (หัวหน้าสำนักปลัด เทศบาล)	6	01-0102-001	นักบริหารงานทั่วไป (หัวหน้าสำนักปลัดเทศบาล)	6		

หมายเหตุ : แนวทางการจัดบัญชีแสดงจัดคนลงสู่ตำแหน่งและการกำหนดเลขที่ตำแหน่งในส่วนราชการปรากฏตามภาคผนวก

12. แนวทางการพัฒนาข้าราชการหรือพนักงานส่วนท้องถิ่น

คำอธิบาย : ให้องค์กรปกครองส่วนท้องถิ่นกำหนดแนวทางการพัฒนาข้าราชการหรือพนักงานส่วนท้องถิ่น และลูกจ้าง เพื่อเพิ่มพูนความรู้ ทักษะทัศนคติ ที่ดีมีคุณธรรมและจริยธรรม อันจะทำให้การปฏิบัติหน้าที่ของข้าราชการหรือพนักงานส่วนท้องถิ่นและลูกจ้าง เป็นไปอย่างมีประสิทธิภาพ ประสิทธิผล โดยกำหนดให้ข้าราชการหรือพนักงานส่วนท้องถิ่น และลูกจ้างของทุกคน ทุกตำแหน่ง ได้มีโอกาสได้รับการพัฒนา โดยกำหนดแนวทางการพัฒนาข้าราชการ พนักงานส่วนท้องถิ่น และลูกจ้าง ไว้ในแผนอัตรากำลัง 3 ปี เป็นรอบระยะเวลา 3 ปี เช่นเดียวกับการวางแผนอัตรากำลัง 3 ปี ทั้งนี้ วิธีการพัฒนาอาจใช้วิธีการใด วิธีการหนึ่งหรือหลายวิธีก็ได้ เช่น การปฐมนิเทศ การฝึกอบรม การศึกษาดูงาน การประชุมเชิงปฏิบัติการ เป็นต้น

13. ประกาศคุณธรรม จริยธรรมของข้าราชการหรือพนักงานส่วนท้องถิ่น

คำอธิบาย: ให้องค์กรปกครองส่วนท้องถิ่น (อบจ.เทศบาล อบต.) ประกาศคุณธรรม จริยธรรมของข้าราชการหรือ พนักงานส่วนท้องถิ่น เพื่อให้ข้าราชการหรือพนักงานส่วนท้องถิ่นยึดถือเป็นแนวปฏิบัติ ยกตัวอย่างเช่น

1. ข้าราชการ พนักงาน หรือลูกจ้าง ต้องปฏิบัติงานด้วยความตั้งใจ มุ่งมั่น มีความซื่อสัตย์ สุจริต โปร่งใส สามารถตรวจสอบได้

2.

3.

๑๓๓

บทที่ 6

ภาคผนวก