



ที่ มท ๐๘๔๑.๓/ว ๒๑๗

กรมส่งเสริมการปกครองท้องถิ่น  
ถนนนครราชสีมา เขตดุสิต กทม. ๑๐๓๐๐

๑๖ มีนาคม ๒๕๕๔

เรื่อง ขอเชิญองค์การบริหารส่วนจังหวัดเข้าร่วมประชุมเพื่อพิจารณาร่างคู่มือแนวทางการคุ้มครองพิทักษ์สิทธิผู้ด้อยโอกาส กลุ่มผู้ติดเชื้อเอชไอวี ผู้ป่วยเอดส์และครอบครัว

เรียน ผู้ว่าราชการจังหวัด ทุกจังหวัด

สิ่งที่ส่งมาด้วย ๑. กำหนดการประชุมฯ จำนวน ๑ ฉบับ  
๒. แผนที่สถานที่จัดประชุมฯ จำนวน ๑ ฉบับ  
๓. ร่างคู่มือแนวทางฯ จำนวน ๑ ฉบับ  
๔. สำเนาหนังสือมหาวิทยาลัยธรรมศาสตร์ ที่ ศธ.๐๕๑๖.๑๖/ท. ๐๓๗๒  
ลงวันที่ ๑๐ มีนาคม ๒๕๕๔ จำนวน ๑ ฉบับ

ด้วยคณะสังคมสงเคราะห์ศาสตร์ มหาวิทยาลัยธรรมศาสตร์ และคณะสังคมสงเคราะห์ศาสตร์ และสวัสดิการสังคม มหาวิทยาลัยหัวเฉียวเฉลิมพระเกียรติ ร่วมกับสำนักคุ้มครองสวัสดิการชุมชน กรมพัฒนาสังคมและสวัสดิการ กระทรวงการพัฒนาสังคมและความมั่นคงของมนุษย์ จัดทำโครงการการสร้างแนวทางการคุ้มครองพิทักษ์สิทธิผู้ด้อยโอกาส กลุ่มผู้ติดเชื้อเอชไอวี ผู้ป่วยเอดส์และครอบครัว ขึ้น ซึ่งในปีงบประมาณ ๒๕๕๓ หน่วยงานดังกล่าวได้ประสานงานองค์การบริหารส่วนจังหวัดทุกแห่งเข้าร่วมประชุมให้ข้อคิดเห็นเกี่ยวกับร่างแนวทางฯ ดังกล่าว และเข้าร่วมประชุมเชิงปฏิบัติการเพื่อร่วมพิจารณาและตรวจสอบร่างแนวทางฯ จนได้ผลสรุปเป็นแนวทางการคุ้มครองพิทักษ์สิทธิผู้ด้อยโอกาส กลุ่มผู้ติดเชื้อเอชไอวี ผู้ป่วยเอดส์และครอบครัว

ในปีงบประมาณ ๒๕๕๔ คณะสังคมสงเคราะห์ศาสตร์ มหาวิทยาลัยธรรมศาสตร์ กำหนดจัดประชุมเพื่อพิจารณาร่างคู่มือแนวทางการคุ้มครองพิทักษ์สิทธิผู้ด้อยโอกาส กลุ่มผู้ติดเชื้อเอชไอวี ผู้ป่วยเอดส์และครอบครัวในวันจันทร์ที่ ๔ เมษายน ๒๕๕๔ เวลา ๐๘.๓๐-๑๖.๐๐ น. ณ ห้องกษัตริย์ศึก ๒ ชั้น ๔ โรงแรมทวินทาวเวอร์ ถนนพระราม ๖ แขวงรองเมือง เขตปทุมวัน กรุงเทพฯ ซึ่งเป็นการดำเนินการสืบเนื่องจากปีงบประมาณ ๒๕๕๓ (สิ่งที่ส่งมาด้วย ๑ และ ๒)

เพื่อให้องค์การบริหารส่วนจังหวัด ได้ใช้ประโยชน์จากคู่มือแนวทางการคุ้มครองพิทักษ์สิทธิผู้ด้อยโอกาส กลุ่มผู้ติดเชื้อเอชไอวี ผู้ป่วยเอดส์และครอบครัว รวมทั้งการเพิ่มพูนความรู้แก่องค์การบริหารส่วนจังหวัดในฐานะองค์กรเครือข่ายในการนำแนวทางการคุ้มครองพิทักษ์สิทธิผู้ด้อยโอกาสฯ ไปใช้ดำเนินงานในพื้นที่ กรมส่งเสริมการปกครองท้องถิ่นจึงขอให้แจ้งองค์การบริหารส่วนจังหวัด พิจารณาส่งผู้แทนเข้าร่วมการประชุมฯ

/ตามที่กำหนด ...

ตามกำหนด โดยผู้จัดคณะสังคมสงเคราะห์ศาสตร์ มหาวิทยาลัยธรรมศาสตร์ กำหนดรับผิดชอบค่าห้องพักและ  
ค่าอาหารในวันประชุม สำหรับค่าใช้จ่ายอื่นที่เกี่ยวข้อง นอกเหนือจากที่กำหนด ให้เบิกจากต้นสังกัด ทั้งนี้ขอให้  
ผู้เข้าร่วมประชุมฯ ได้พิจารณาร่างคู่มือแนวทางการคุ้มครองพิทักษ์สิทธิผู้ด้อยโอกาสฯ (สิ่งที่ส่งมาด้วย ๓) มาใน  
เบื้องต้นเพื่อประโยชน์ในการร่วมแสดงความคิดเห็น ทั้งนี้คณะสังคมสงเคราะห์ศาสตร์ มหาวิทยาลัยธรรมศาสตร์  
ได้สำเนาหนังสือแจ้งให้องค์การบริหารส่วนจังหวัดส่งผู้แทนเข้าร่วมการประชุมฯ ดังกล่าวแล้วอีกทางหนึ่ง  
(สิ่งที่ส่งมาด้วย ๔) และสามารถสอบถามข้อมูลเพิ่มเติมได้ที่คณะสังคมสงเคราะห์ศาสตร์ มหาวิทยาลัยธรรมศาสตร์  
หมายเลขโทรศัพท์ ๐ ๒๖๑๓ ๒๕๑๗

จึงเรียนมาเพื่อโปรดทราบและพิจารณาดำเนินการในส่วนที่เกี่ยวข้อง

ขอแสดงความนับถือ



(นายวีระวัฒน์ ชื่นวาริน)

รองอธิบดีกรมส่งเสริมการปกครองท้องถิ่น ปฏิบัติราชการแทน  
อธิบดีกรมส่งเสริมการปกครองท้องถิ่น

สำนักส่งเสริมการพัฒนาเศรษฐกิจ สังคมและการมีส่วนร่วม  
ส่วนส่งเสริมการจัดการด้านสาธารณสุขและสวัสดิการสังคม  
โทร. ๐ ๒๒๔๑ ๙๐๐๐ ต่อ ๔๑๓๓ โทรสาร ต่อ ๔๑๐๓

“ดำรงธรรมนำไทยใสสะอาด”



ที่ ศธ.0516.16/ท. 0072



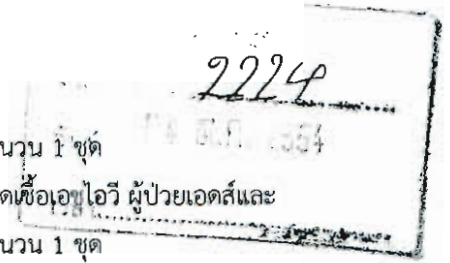
คณะสังคมสงเคราะห์ศาสตร์  
มหาวิทยาลัยธรรมศาสตร์  
ท่าพระจันทร์ กทม. 10200

10 มีนาคม 2554

เรื่อง ขอความร่วมมือในการประสานงานองค์การบริหารส่วนจังหวัด

เรียน อธิบดีกรมส่งเสริมการปกครองส่วนท้องถิ่น

- |                  |   |             |
|------------------|---|-------------|
| สิ่งที่ส่งมาด้วย | 1.กำหนดการประชุม  | จำนวน 1 ชุด |
|                  | 2.ร่างคู่มือแนวทางการคุ้มครองพิทักษ์สิทธิผู้ด้อยโอกาส กลุ่มผู้ติดเชื้อเอชไอวี ผู้ป่วยเอดส์และครอบครัว | จำนวน 1 ชุด |
|                  | 3.แผนที่โรงแรม  | จำนวน 1 ชุด |



ตามที่คณะสังคมสงเคราะห์ศาสตร์ มหาวิทยาลัยธรรมศาสตร์ และคณะสังคมสงเคราะห์ศาสตร์ และสวัสดิการสังคม มหาวิทยาลัยหัวเฉียวเฉลิมพระเกียรติ ร่วมกับสำนักคุ้มครองสวัสดิการชุมชน กรมพัฒนาสังคมและสวัสดิการ กระทรวงการพัฒนาสังคมและความมั่นคงของมนุษย์ จัดทำโครงการการสร้างแนวทางการคุ้มครองพิทักษ์สิทธิผู้ด้อยโอกาส กลุ่มผู้ติดเชื้อเอชไอวี ผู้ป่วยเอดส์และครอบครัว ขึ้นในปีงบประมาณ 2553 และได้ขอความร่วมมือในการประสานงานองค์การบริหารส่วนจังหวัดทุกจังหวัดเข้าร่วมประชุมให้ข้อคิดเห็นเกี่ยวกับร่างแนวทางดังกล่าว รวมทั้งเข้าร่วมประชุมเชิงปฏิบัติการเพื่อร่วมพิจารณา และตรวจสอบร่างแนวทางฯ จนได้ผลสรุปเป็นแนวทางการคุ้มครองพิทักษ์สิทธิผู้ด้อยโอกาส กลุ่มผู้ติดเชื้อเอชไอวี ผู้ป่วยเอดส์และครอบครัว ซึ่งองค์การบริหารส่วนจังหวัดส่วนใหญ่ให้การยอมรับนั้น

ในปีงบประมาณ 2554 คณะสังคมสงเคราะห์ศาสตร์ มหาวิทยาลัยธรรมศาสตร์ และคณะสังคมสงเคราะห์ศาสตร์และสวัสดิการสังคม มหาวิทยาลัยหัวเฉียวเฉลิมพระเกียรติ ร่วมกับสำนักคุ้มครองสวัสดิการชุมชน ได้ดำเนินโครงการส่งเสริมให้องค์กรเครือข่ายนำแนวทางการคุ้มครองพิทักษ์สิทธิผู้ด้อยโอกาส กลุ่มผู้ติดเชื้อเอชไอวี ผู้ป่วยเอดส์และครอบครัวไปใช้ในการดำเนินงาน ซึ่งเป็นโครงการที่สืบเนื่องจากโครงการปี 2553 คณะสังคมสงเคราะห์ศาสตร์จึงขอความร่วมมือในการประสานงานองค์การบริหารส่วนจังหวัดทุกจังหวัดเข้าร่วมประชุมเพื่อพิจารณาร่างคู่มือแนวทางการคุ้มครองพิทักษ์สิทธิผู้ด้อยโอกาส กลุ่มผู้ติดเชื้อเอชไอวี ผู้ป่วยเอดส์และครอบครัว ในวันจันทร์ที่ 4 เมษายน 2554 เวลา 8.30-16.00 น. ห้องกษัตริย์ศึก 2 ชั้น 4 โรงแรมพินิตทาวเวอร์ ถนนพระราม 6 ถนนรองเมือง เขตปทุมวัน กทม. รวมทั้งขอให้ผู้เข้าร่วมประชุมได้เบิกค่าใช้จ่ายในการเดินทางและเบี้ยประชุมจากต้นสังกัด และหิมนคณะผู้วิจัย จะรับผิดชอบจ่ายค่าห้องพักและค่าอาหารในวันประชุม

พร้อมนี้ได้ส่งร่างคู่มือแนวทางการคุ้มครองพิทักษ์สิทธิผู้ด้อยโอกาส กลุ่มผู้ติดเชื้อเอชไอวี ผู้ป่วยเอดส์และครอบครัวมาเพื่อประกอบการพิจารณา

จึงเรียนมาเพื่อโปรดพิจารณาด้วย จักขอบคุณยิ่ง

ขอแสดงความนับถือ

(รศ.ดร.เดชา สังขวรรณ)

(รองศาสตราจารย์ ดร.เดชา สังขวรรณ)

คณบดีคณะสังคมสงเคราะห์ศาสตร์

สำเนาเรียน องค์การบริหารส่วนจังหวัดทุกจังหวัด

คณะสังคมสงเคราะห์ศาสตร์ ม. ธรรมศาสตร์ โทรศัพท์/โทรสาร. 02-613-2517

เลขที่..... 635
วันที่ 14
เวลา.....



เรียนรู้เพื่อรับใช้สังคม

กำหนดการประชุมเชิงปฏิบัติการ

โครงการส่งเสริมให้องค์กรเครือข่ายนำแนวทางการคุ้มครองพิทักษ์สิทธิผู้ด้อยโอกาส

กลุ่มผู้ติดเชื้อเอชไอวี ผู้ป่วยเอดส์และครอบครัวไปใช้ในการดำเนินงาน

วันจันทร์ที่ 4 เมษายน 2554 เวลา 8.30 น.-16.00 น.

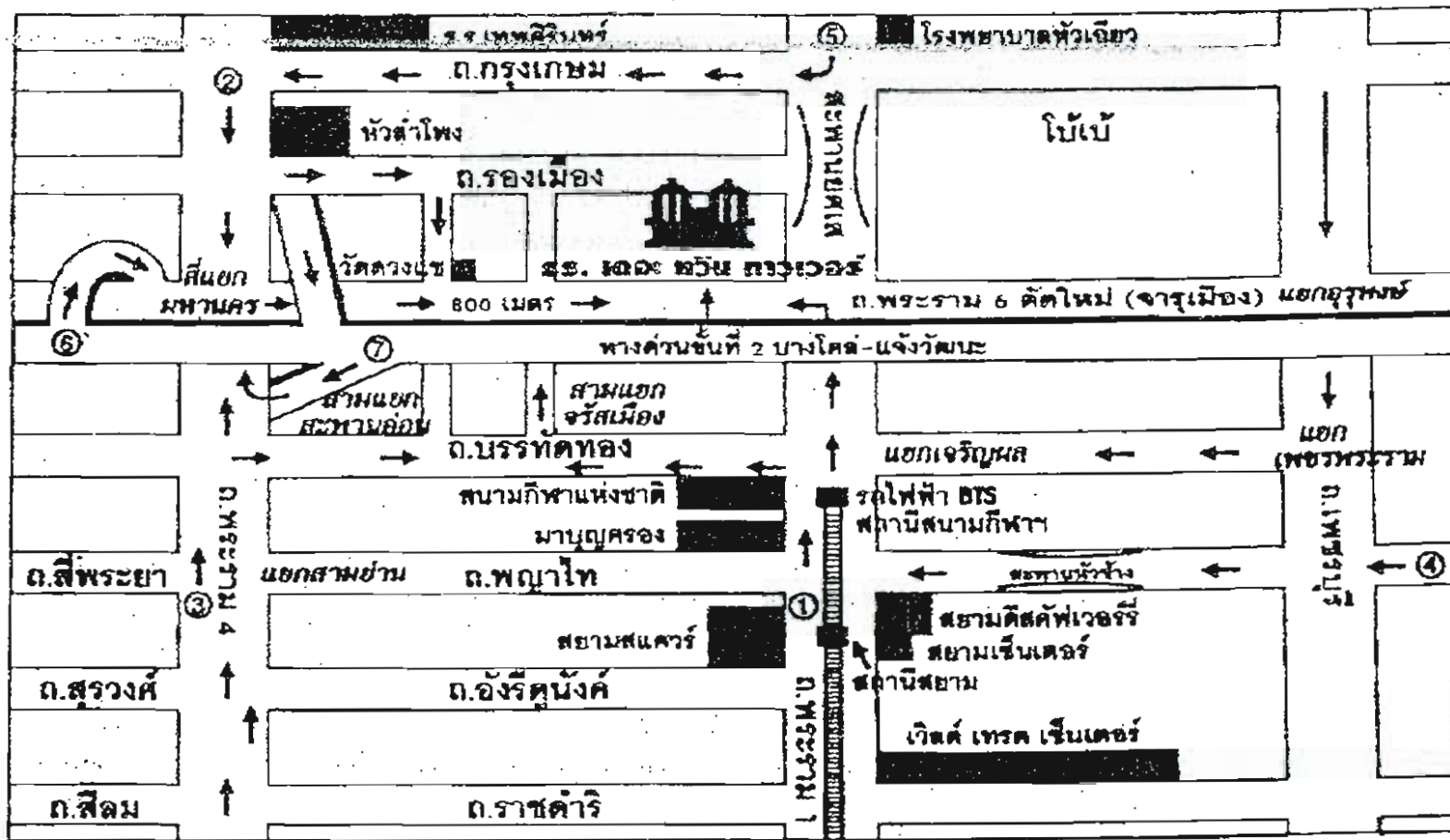
ณ ห้องกษัตริย์ศึก 2 ชั้น 4 โรงแรมทวินทาวเวอร์ ถนนพระราม 6 ถนนรองเมือง เขตปทุมวัน กทม.

เวลา 08.30-09.00 น.	ลงทะเบียน
เวลา 09.00-09.10 น.	กล่าวรายงานการดำเนินงานโครงการการสร้างแนวทางการคุ้มครองพิทักษ์สิทธิผู้ด้อยโอกาส กลุ่มผู้ติดเชื้อเอชไอวี ผู้ป่วยเอดส์และครอบครัว โดย นายพิสิฐ พูลพิพัฒน์ ผู้อำนวยการสำนักคุ้มครองสวัสดิภาพชุมชน
เวลา 09.10-09.30 น.	พิธีเปิด โดย นายปกรณ์ พันธุ์ อธิบดีกรมพัฒนาสังคมและสวัสดิการ
เวลา 09.30-10.00 น.	ชี้แจงวัตถุประสงค์โครงการส่งเสริมให้องค์กรเครือข่ายนำแนวทางการคุ้มครองพิทักษ์สิทธิผู้ด้อยโอกาส กลุ่มผู้ติดเชื้อเอชไอวี ผู้ป่วยเอดส์และครอบครัวไปใช้ โดย อาจารย์ ดร.ทิพภรณ์ โพธิ์ถวิล หัวหน้าคณะที่ปรึกษาโครงการ
เวลา 10.00-10.15 น.	พักรับประทานอาหารว่าง
เวลา 10.15-12.00 น.	เวทีการพิจารณา “ร่างคู่มือแนวทางการคุ้มครองพิทักษ์สิทธิผู้ด้อยโอกาส กลุ่มผู้ติดเชื้อเอชไอวี ผู้ป่วยเอดส์และครอบครัว” โดย อาจารย์ ดร.ทิพภรณ์ โพธิ์ถวิล หัวหน้าคณะที่ปรึกษาโครงการ รศ.ระพีพรรณ คำหอม นักวิจัย
เวลา 12.00 -13.00 น.	พักรับประทานอาหารกลางวัน
เวลา 13.00 -14.00 น.	ชี้แจงแนวทางฯ การส่งเสริมให้องค์กรบริหารส่วนจังหวัดดำเนินงานด้านการคุ้มครองพิทักษ์สิทธิผู้ด้อยโอกาส กลุ่มผู้ติดเชื้อเอชไอวี ผู้ป่วยเอดส์และครอบครัว โดย อาจารย์ ดร.ทิพภรณ์ โพธิ์ถวิล หัวหน้าคณะที่ปรึกษาโครงการ รศ.ระพีพรรณ คำหอม นักวิจัย
เวลา 14.00- 16.00 น.	ผู้เข้าร่วมประชุมร่วมแสดงความคิดเห็น
เวลา 16.00 น.	ปิดการประชุม
หมายเหตุ	เวลา 14.20 น.รับประทานอาหารว่างในห้องประชุม

ATTN: Catering



# THE TWIN TOWERS HOTEL BANGKOK



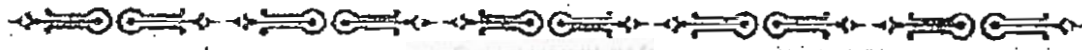
โรงแรมเดอะ ทวิน ทาวเวอร์ กรุงเทพฯ

88 รongเมือง ปทุมวัน กรุงเทพฯ 10330 โทร. (66-2) 216-9555 แฟกซ์ : (66-2) 216-9544  
E-mail: [info@thetwintowershotel.com](mailto:info@thetwintowershotel.com) Website: [www.thetwintowershotel.com](http://www.thetwintowershotel.com)



เส้นทางสะดวกสำหรับการเดินทางมายัง โรงแรมเดอะ ทวิน ทาวเวอร์

- ① จากถนนพระราม 1 ผ่านด้านหน้าสนามกีฬาแห่งชาติ (สนามศุภชลาศัย) ตรงและผ่านแยกเจริญผล จากนั้นจะพบแยกที่สอง อนุพงษ์ตัดใหม่ (ฝั่งเกตโดยง่าย มีทางด่วนพาดผ่านสี่แยก) ให้เลี้ยวซ้ายตลอดได้ทางด่วน วิ่งตรงมาประมาณ 200 เมตร โรงแรมเดอะ ทวิน ทาวเวอร์ จะอยู่ทางด้านขวามือ สามารถเลี้ยวขวาเข้าโรงแรมได้เลย
- ② จากถนนพระราม 4 (หัวลำโพง) วิ่งตรงมาทางสามย่าน จะพบสี่แยกแรกชื่อสี่แยกมหานคร (ฝั่งเกตง่ายมีทางด่วนพาดผ่านสี่แยก) ให้เลี้ยวซ้ายเข้าถนนพระรามหกตัดใหม่ (จตุรเมือง) และวิ่งตรงขนานทางด่วนมาประมาณ 800 เมตร โรงแรมเดอะ ทวิน ทาวเวอร์ จะอยู่ทางด้านซ้ายมือติดถนนใหญ่ สามารถเลี้ยวซ้ายเข้าโรงแรมได้สะดวก (ฝั่งเกตง่ายจะมีเจ้าหน้าที่โบกรถหน้าโรงแรม)
- ③ จากถนนพระราม 4 (สามย่าน) วิ่งตรงมาทางหัวลำโพง ผ่านแยกบวรหัดทอง ให้เลี้ยวขวาพบสี่แยกช้างหน้า (ฝั่งเกตง่ายมีทางด่วนพาดผ่านสี่แยก) ให้เลี้ยวขวาเข้าถนนพระรามหกตัดใหม่ (จตุรเมือง) โดยตลอดได้ทางด่วนเข้ามา (โดยแยกนี้จะเป็นแยกสุดท้ายก่อนถึงหัวลำโพง) วิ่งตรงขนานทางด่วนประมาณ 800 เมตร โรงแรมอยู่ซ้ายมือติดถนนใหญ่
- ④ จากอนุสาวรีย์ชัยฯ ตรงไปมาทางราชเทวี ข้ามสะพานหัวช้าง พบแยกปทุมวัน ให้เลี้ยวขวามานด้านหน้าสนามกีฬาแห่งชาติ ผ่านแยกเจริญผล จะพบแยกอนุพงษ์ตัดใหม่ (ฝั่งเกตง่าย มีทางด่วนพาดผ่านสี่แยก) เลี้ยวซ้ายตลอดได้ทางด่วน วิ่งตรงมาประมาณ 200 เมตร โรงแรมอยู่ขวามือติดถนนใหญ่ สามารถเลี้ยวขวามาหน้าโรงแรมได้สะดวก
- ⑤ จากสะพานพระปิ่นเกล้า ตรงมาทางหลานหลวง เลี้ยวขวาเข้าแมนศิริ วิ่งตรงมาจนถึงแยกแมนศิริ ให้เลี้ยวซ้าย ผ่านหน้าโรงพยาบาลหัวเดียว ให้เลี้ยวขวา ผ่านหน้าโรงเรียนเทพศิรินทร์ ให้เลี้ยวซ้ายข้ามสะพานทองศุจี วิ่งเรียบทางรถไฟ เลี้ยวซ้ายด้านหน้าหัวลำโพง แล้วเลี้ยวซ้ายเข้าถนนรองเมือง วิ่งตรงมา ถนนจะบังคับให้เลี้ยวขวามอบแยกช้างหน้า (แยกแรก) เลี้ยวซ้ายวิ่งขนานทางด่วน ตรงมาทางอนุพงษ์ ตรงมาจะอยู่ซ้ายมือก่อนถึงอนุพงษ์ประมาณ 200 เมตร ให้เลี้ยวซ้ายเข้าโรงแรมโดยสะดวก
- ⑥ ทางด่วนชั้นที่ 1 (บางโคล่-แจ้งวัฒนะ) ช่วงพระราม 4 วิ่งตรงมาทางหัวลำโพง จะพบแยกมหานครตัดใหม่ (ฝั่งเกตง่าย มีทางด่วนพาดผ่าน) ให้เลี้ยวขวาตลอดได้ทางด่วน เข้าถนนพระรามหกตัดใหม่ (จตุรเมือง) (แยกนี้จะเป็นแยกสุดท้ายก่อนถึงหัวลำโพง) ให้วิ่งตรงมา 800 เมตร โรงแรมเดอะ ทวิน ทาวเวอร์ จะอยู่ซ้ายมือติดถนนใหญ่
- ⑦ ทางด่วนชั้นที่ 2 (แจ้งวัฒนะ-บางโคล่) ช่วงพระราม 4 สามย่าน-หัวลำโพง ให้เลี้ยวขวา ถึงแยกมหานคร วิ่ง U-TURN กลับโดยวิ่งเข้าถนนพระรามหกตัดใหม่ (จตุรเมือง) ขนานทางด่วนเข้ามาประมาณ 800 เมตร โรงแรมอยู่ซ้ายมือ ติดถนนใหญ่



รถประจำทางสายที่ผ่าน : สาย 15, 47, 48, ปอ.67, ปอ.73, ปอ.73ก, ปอ. 204, ปอ. 508



เรียนรู้เพื่อรับใช้สังคม

(ร่าง)

คู่มือแนวทางการคุ้มครองพิทักษ์สิทธิผู้ด้อยโอกาส  
กลุ่มผู้ติดเชื้อเอชไอวี ผู้ป่วยเอดส์และครอบครัว

คณะสังคมสงเคราะห์ศาสตร์ มหาวิทยาลัยธรรมศาสตร์ และคณะสังคมสงเคราะห์ศาสตร์  
และสวัสดิการสังคม มหาวิทยาลัยหัวเฉียวเฉลิมพระเกียรติ ร่วมกับ  
สำนักคุ้มครองสวัสดิภาพชุมชน กรมพัฒนาสังคมและสวัสดิการ  
กระทรวงการพัฒนาสังคมและความมั่นคงของมนุษย์

## สารบัญ

	หน้า
1 (ร่าง) คู่มือแนวทางการคุ้มครองพิทักษ์สิทธิผู้ด้อยโอกาส กลุ่มผู้ติดเชื้อเอชไอวี ผู้ป่วยเอดส์และครอบครัว	1
1.ความเป็นมา	1
2.วัตถุประสงค์ของการใช้คู่มือแนวทางฯ	1
3.ความหมายคู่มือและแนวทางการคุ้มครองพิทักษ์สิทธิผู้ด้อยโอกาส กลุ่มผู้ติดเชื้อเอชไอวี ผู้ป่วยเอดส์และครอบครัว	2
4.คุณสมบัติขององค์กรเครือข่าย (อบจ.) ที่จะนำคู่มือแนวทางการคุ้มครองพิทักษ์สิทธิผู้ด้อยโอกาส กลุ่มผู้ติดเชื้อเอชไอวี ผู้ป่วยเอดส์และครอบครัวไปใช้	2
5.กรอบแนวคิดที่ใช้ในการสร้างคู่มือแนวทางการคุ้มครองพิทักษ์สิทธิผู้ด้อยโอกาส กลุ่มผู้ติดเชื้อเอชไอวี ผู้ป่วยเอดส์และครอบครัว	3
6.กลุ่มเป้าหมายในการคุ้มครองพิทักษ์สิทธิผู้ด้อยโอกาส กลุ่มผู้ติดเชื้อเอชไอวี ผู้ป่วยเอดส์และครอบครัว	4
7.ลักษณะการดำเนินงานการคุ้มครองพิทักษ์สิทธิผู้ด้อยโอกาส กลุ่มผู้ติดเชื้อเอชไอวี ผู้ป่วยเอดส์และครอบครัวขององค์กรเครือข่าย (อบจ.)	4
2 บทบาทหน้าที่ขององค์การบริหารส่วนจังหวัด(อบจ.)ในการคุ้มครองพิทักษ์สิทธิผู้ด้อยโอกาส กลุ่มผู้ติดเชื้อเอชไอวี ผู้ป่วยเอดส์และครอบครัว	6
1. บทบาทหน้าที่ขององค์การบริหารส่วนจังหวัด(อบจ.)ในการคุ้มครองพิทักษ์สิทธิผู้ด้อยโอกาส กลุ่มผู้ติดเชื้อเอชไอวี ผู้ป่วยเอดส์และครอบครัว	6
2.การนำคู่มือแนวทางการคุ้มครองพิทักษ์สิทธิผู้ด้อยโอกาสกลุ่มผู้ติดเชื้อเอชไอวี ผู้ป่วยเอดส์และครอบครัวไปใช้	9
3.หน่วยงานที่ควรนำคู่มือแนวทางการคุ้มครองพิทักษ์สิทธิผู้ด้อยโอกาส กลุ่มผู้ติดเชื้อเอชไอวี ผู้ป่วยเอดส์และครอบครัวนำไปใช้	10
3 กระบวนการดำเนินงานคุ้มครองพิทักษ์สิทธิผู้ด้อยโอกาส กลุ่มผู้ติดเชื้อเอชไอวี ผู้ป่วยเอดส์และครอบครัว	11
4 การประเมินการนำแนวทางการคุ้มครองพิทักษ์สิทธิผู้ด้อยโอกาส กลุ่มผู้ติดเชื้อเอชไอวี ผู้ป่วยเอดส์และครอบครัวไปใช้	12
บรรณานุกรม	16



## สารบัญแผนภูมิ

แผนภูมิที่		หน้า
1	กรอบแนวคิดการสร้างคู่มือแนวทางการคุ้มครองพิทักษ์สิทธิผู้ด้อยโอกาส กลุ่มผู้ติดเชื้อเอชไอวี ผู้ป่วยเอดส์และครอบครัว	3
2	กลุ่มเป้าหมายในการคุ้มครองพิทักษ์สิทธิผู้ด้อยโอกาส กลุ่มผู้ติดเชื้อเอชไอวี ผู้ป่วยเอดส์และครอบครัวตามคู่มือแนวทางฯ	4
3	การคุ้มครองพิทักษ์สิทธิผู้ด้อยโอกาส กลุ่มผู้ติดเชื้อเอชไอวี ผู้ป่วยเอดส์และครอบครัว ขององค์การบริหารส่วนจังหวัด(อบจ.)	8

(ค)

สารบัญภาพ

ภาพที่		หน้า
1	ลักษณะและแนวทางการคุ้มครองพิทักษ์สิทธิผู้ด้อยโอกาส กลุ่มผู้ติดเชื้อเอชไอวี ผู้ป่วยเอดส์และครอบครัวขององค์การบริหารส่วนจังหวัด(อบจ.)	5

(ร่าง) คู่มือแนวทางการคุ้มครองพิทักษ์สิทธิ ผู้ด้อยโอกาส กลุ่มผู้ติดเชื้อเอชไอวี  
ผู้ป่วยเอดส์และครอบครัว

1.ความเป็นมา

ในปีแรก(ปีงบประมาณ 2553) สำนักคุ้มครองสวัสดิภาพชุมชน กรมพัฒนาสังคมและสวัสดิการ กระทรวงการพัฒนาสังคมและความมั่นคงของมนุษย์ ซึ่งมีภารกิจในการคุ้มครองพิทักษ์สิทธิผู้ด้อยโอกาสและผู้ประสบปัญหาทางสังคม ตระหนักถึงความสำคัญของการคุ้มครองพิทักษ์สิทธิผู้ด้อยโอกาสกลุ่มผู้ติดเชื้อเอชไอวี ผู้ป่วยเอดส์และครอบครัว จึงได้ร่วมกับคณะสังคมสงเคราะห์ศาสตร์ มหาวิทยาลัยธรรมศาสตร์และคณะสังคมสงเคราะห์ศาสตร์และสวัสดิการสังคม มหาวิทยาลัยหัวเฉียวเฉลิมพระเกียรติ จัดทำแนวทางการคุ้มครองพิทักษ์สิทธิผู้ด้อยโอกาสกลุ่มผู้ติดเชื้อเอชไอวี ผู้ป่วยเอดส์และครอบครัว โดยการมีส่วนร่วมของผู้มีส่วนได้ส่วนเสียและองค์กรเครือข่าย (อบจ.) เพื่อส่งเสริมให้องค์กรบริหารส่วนจังหวัดและเครือข่ายที่ทำงานด้านเอดส์ สามารถปฏิบัติการคุ้มครองพิทักษ์สิทธิผู้ด้อยโอกาส กลุ่มผู้ติดเชื้อเอชไอวี ผู้ป่วยเอดส์และครอบครัว

ในปีที่สอง (ปีงบประมาณ 2554) สำนักคุ้มครองสวัสดิภาพชุมชน กรมพัฒนาสังคมและสวัสดิการ กระทรวงการพัฒนาสังคมและความมั่นคงของมนุษย์ ร่วมกับคณะสังคมสงเคราะห์ศาสตร์ มหาวิทยาลัยธรรมศาสตร์และคณะสังคมสงเคราะห์ศาสตร์และสวัสดิการสังคม มหาวิทยาลัยหัวเฉียวเฉลิมพระเกียรติ จัดทำคู่มือการใช้แนวทางการคุ้มครองพิทักษ์สิทธิผู้ด้อยโอกาส กลุ่มผู้ติดเชื้อเอชไอวี ผู้ป่วยเอดส์และครอบครัวเพื่อให้องค์กรเครือข่าย(อบจ.) ได้ใช้เป็นเครื่องมือในการปฏิบัติงานด้านการคุ้มครองพิทักษ์สิทธิผู้ด้อยโอกาส กลุ่มผู้ติดเชื้อเอชไอวี ผู้ป่วยเอดส์และครอบครัว รวมทั้งการอบรมให้ความรู้องค์กรเครือข่ายในการนำแนวทางการคุ้มครองพิทักษ์สิทธิผู้ด้อยโอกาส กลุ่มผู้ติดเชื้อเอชไอวี ผู้ป่วยเอดส์และครอบครัวไปใช้ดำเนินงานตลอดจนติดตามผลการนำแนวทางการคุ้มครองพิทักษ์สิทธิผู้ด้อยโอกาส กลุ่มผู้ติดเชื้อเอชไอวี ผู้ป่วยเอดส์และครอบครัวขององค์กรเครือข่าย

2. วัตถุประสงค์ของการใช้คู่มือแนวทางฯ

1. เพื่อส่งเสริมให้องค์กรเครือข่าย(อบจ.)มีแนวทางการคุ้มครองพิทักษ์สิทธิผู้ด้อยโอกาส กลุ่มผู้ติดเชื้อเอชไอวี ผู้ป่วยเอดส์และครอบครัว
2. เพื่อส่งเสริมให้องค์กรเครือข่าย(อบจ.)มีแผนการคุ้มครองพิทักษ์สิทธิผู้ด้อยโอกาสกลุ่มผู้ติดเชื้อเอชไอวี ผู้ป่วยเอดส์และครอบครัว ที่จะนำไปสู่การพัฒนาคุณภาพชีวิตของกลุ่มเป้าหมาย

### 3. ความหมายคู่มือและแนวทางการคุ้มครองพิทักษ์สิทธิผู้ด้อยโอกาส กลุ่มผู้ติดเชื้อเอชไอวี ผู้ป่วยเอดส์และครอบครัว

3.1 คู่มือในการศึกษา หมายถึง เครื่องมือการปฏิบัติงานสำหรับองค์กรเครือข่าย (อบจ.) ในการคุ้มครองพิทักษ์สิทธิผู้ด้อยโอกาส กลุ่มผู้ติดเชื้อเอชไอวี ผู้ป่วยเอดส์และครอบครัวร่วมกับภาคีที่เกี่ยวข้อง

3.2 แนวทางการคุ้มครองพิทักษ์สิทธิผู้ด้อยโอกาส กลุ่มผู้ติดเชื้อเอชไอวี ผู้ป่วยเอดส์และครอบครัว หมายถึง การปฏิบัติหน้าที่ของหน่วยงาน/องค์กร ในที่นี้หมายถึง องค์กรเครือข่ายหรือองค์การบริหารส่วนจังหวัด (อบจ.) ในการทำบทบาทหน้าที่คุ้มครองพิทักษ์สิทธิผู้ด้อยโอกาส กลุ่มผู้ติดเชื้อเอชไอวี ผู้ป่วยเอดส์และครอบครัว

3.3 การคุ้มครองพิทักษ์สิทธิผู้ด้อยโอกาส กลุ่มผู้ติดเชื้อเอชไอวี ผู้ป่วยเอดส์และครอบครัวขององค์กรเครือข่าย (อบจ.) หมายถึง การส่งเสริม การป้องกัน การบำบัด/ฟื้นฟู แก้ไขและการพัฒนาให้ผู้ติดเชื้อเอชไอวี ผู้ป่วยเอดส์ และครอบครัว โดยการมีส่วนร่วมของภาคี ได้แก่ หน่วยงานภาครัฐ องค์กรพัฒนาเอกชน ท้องถิ่น(เทศบาล องค์กรบริหารส่วนตำบล) ภาคประชาชน เครือข่ายและกลุ่มเป้าหมายผู้ติดเชื้อเอชไอวี ผู้ป่วยเอดส์และครอบครัว ซึ่งครอบคลุมการทำบทบาทหน้าที่ในด้านนโยบาย ด้านการบริหาร ด้านการดำเนินงาน ซึ่งจะส่งผลให้องค์กรเครือข่าย(อบจ.) สามารถกำหนดนโยบาย จัดทำแผนงาน โครงการ/กิจกรรม การจัดเตรียมและการจัดสรรงบประมาณ เพื่อสนับสนุนโครงการและกิจกรรมของภาคีและเครือข่ายระดับจังหวัด รวมทั้งการส่งเสริมให้ประชาชนในชุมชนสามารถอยู่ร่วมกับกับผู้ติดเชื้อเอชไอวี ผู้ป่วยเอดส์และครอบครัวได้อย่างปกติ

### 4. คุณสมบัติขององค์กรเครือข่าย(อบจ.)ที่จะนำคู่มือแนวทางการคุ้มครองพิทักษ์สิทธิผู้ด้อยโอกาส กลุ่มผู้ติดเชื้อเอชไอวี ผู้ป่วยเอดส์และครอบครัวไปใช้

คุณสมบัติขององค์กรเครือข่าย(อบจ.)ที่นำคู่มือแนวทางการคุ้มครองพิทักษ์สิทธิผู้ด้อยโอกาส กลุ่มผู้ติดเชื้อเอชไอวี ผู้ป่วยเอดส์และครอบครัวไปใช้ มีดังต่อไปนี้

1. องค์กรเครือข่าย(อบจ.)มีการส่งเจ้าหน้าที่/บุคลากรที่เกี่ยวข้องเข้าร่วมประชุมเชิงปฏิบัติการคู่มือแนวทางการคุ้มครองพิทักษ์สิทธิผู้ด้อยโอกาส กลุ่มผู้ติดเชื้อเอชไอวี ผู้ป่วยเอดส์และครอบครัวร่วมกับสำนักคุ้มครองสวัสดิภาพชุมชน กระทรวงการพัฒนาสังคมและความมั่นคงของมนุษย์ ในปีงบประมาณ 2553

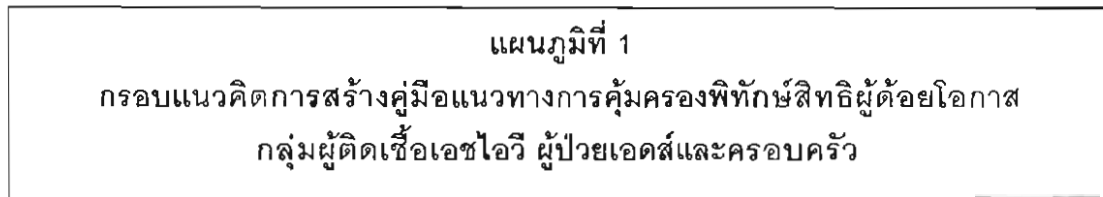
2. องค์กรเครือข่าย(อบจ.)ที่มีการรับรองแนวทางการคุ้มครองพิทักษ์สิทธิผู้ด้อยโอกาส กลุ่มผู้ติดเชื้อเอชไอวี ผู้ป่วยเอดส์และครอบครัว

3. องค์กรเครือข่าย(อบจ.)ที่ไม่เคยเข้าร่วมในข้อ 1,2 แต่มีความสนใจที่จะนำคู่มือแนวทางการคุ้มครองพิทักษ์สิทธิผู้ด้อยโอกาส กลุ่มผู้ติดเชื้อเอชไอวี ผู้ป่วยเอดส์และครอบครัวไปใช้

5. กรอบแนวคิดที่ใช้ในการสร้างคู่มือแนวทางการคุ้มครองพิทักษ์สิทธิผู้ด้อยโอกาส กลุ่มผู้ติดเชื้อเอชไอวี ผู้ป่วยเอดส์และครอบครัว

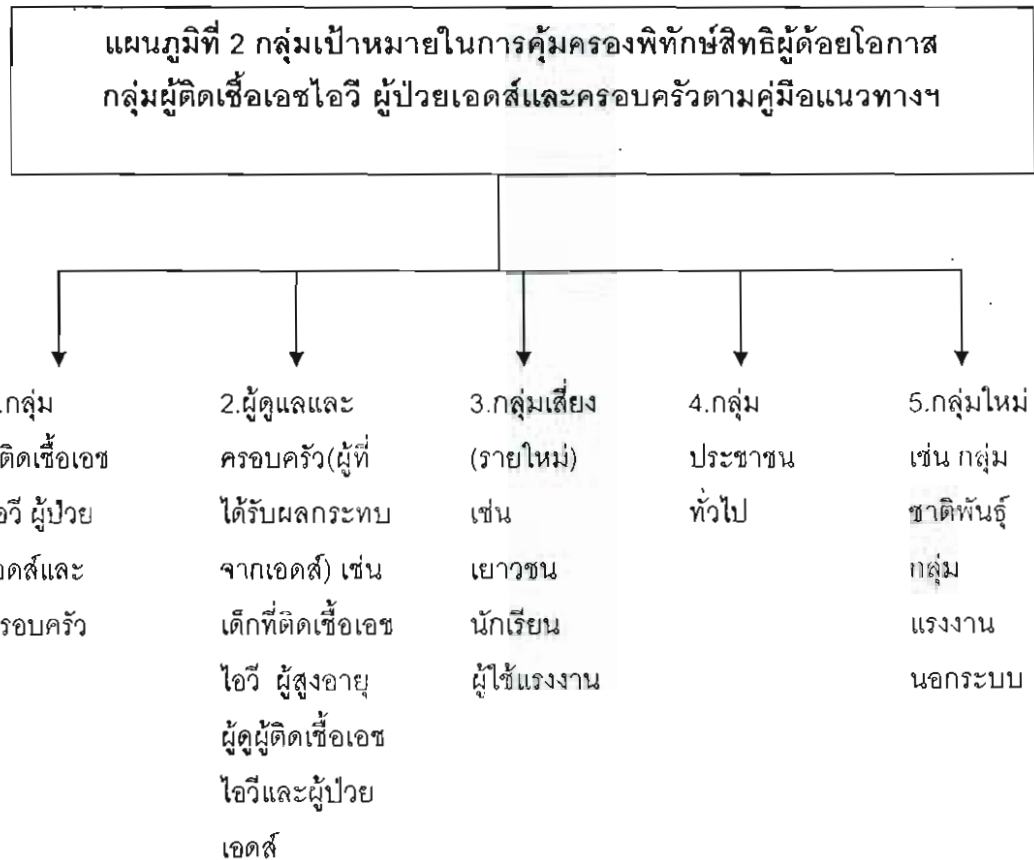
คณะที่ปรึกษาได้มีการศึกษาทบทวนแนวคิด ข้อกฎหมาย ตลอดจนเอกสารทางวิชาการต่างๆ โดยได้นำไปสู่การสร้างแนวทางการคุ้มครองพิทักษ์สิทธิผู้ด้อยโอกาส กลุ่มผู้ติดเชื้อเอชไอวี ผู้ป่วยเอดส์และครอบครัว ซึ่งประกอบด้วย

1. ฐานคิดและหลักการคุ้มครองพิทักษ์สิทธิผู้ด้อยโอกาส กลุ่มผู้ติดเชื้อเอชไอวี ผู้ป่วยเอดส์และครอบครัว
2. กฎหมาย นโยบาย และการดำเนินงานด้านเอดส์ของต่างประเทศ
3. กฎหมาย นโยบาย และการดำเนินงานด้านเอดส์ของประเทศไทย
4. มาตรฐานการดำเนินงานคุ้มครองพิทักษ์สิทธิผู้ด้อยโอกาส กลุ่มผู้ติดเชื้อเอชไอวี ผู้ป่วยเอดส์ และครอบครัว (แผนภูมิที่ 1)



6. กลุ่มเป้าหมายในการคุ้มครองพิทักษ์สิทธิผู้ด้อยโอกาส กลุ่มผู้ติดเชื้อเอชไอวี ผู้ป่วยเอดส์ และครอบครัวขององค์กรเครือข่าย(อบจ.) ตามคู่มือแนวทางฯ

ได้แก่ กลุ่มผู้ติดเชื้อเอชไอวี ผู้ป่วยเอดส์และครอบครัว ผู้ดูแลและครอบครัว (ผู้ที่ได้รับผลกระทบจากเอดส์) กลุ่มเสี่ยง (เยาวชน นักเรียนในโรงเรียน ผู้ใช้แรงงาน ฯลฯ) กลุ่มใหม่ (กลุ่มชาติพันธุ์ กลุ่มแรงงานนอกระบบ ฯลฯ) และประชาชนทั่วไป แผนภูมิที่ 2

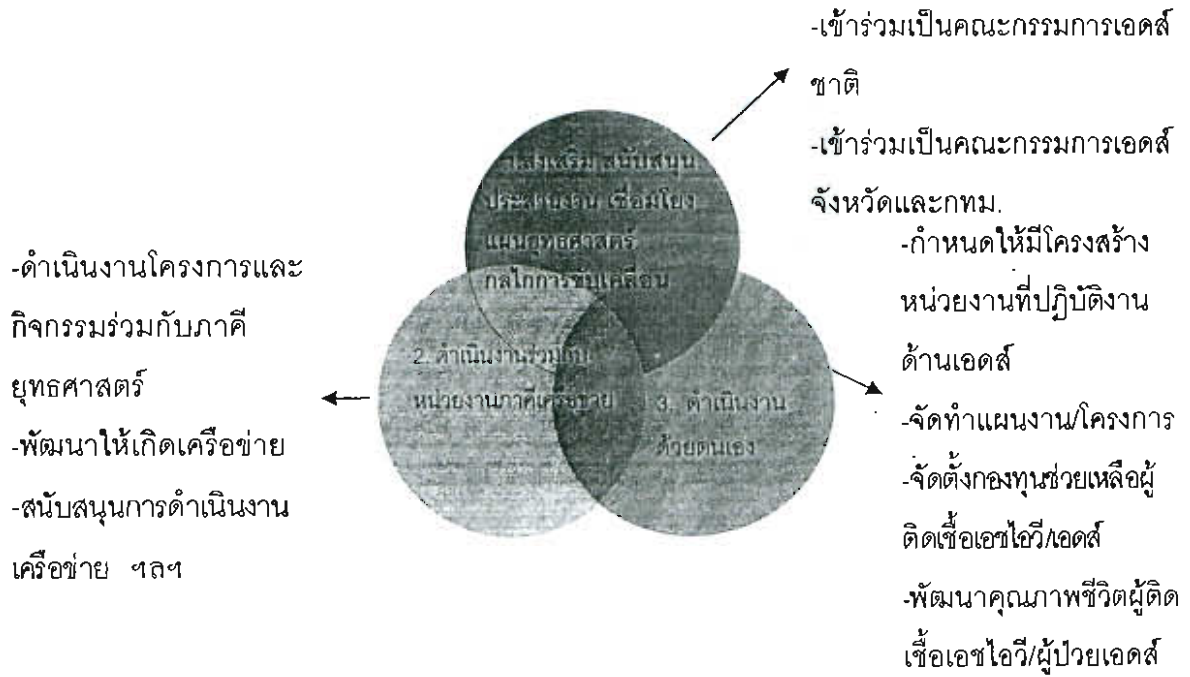


7. ลักษณะการดำเนินงานการคุ้มครองพิทักษ์สิทธิผู้ด้อยโอกาส กลุ่มผู้ติดเชื้อเอชไอวี ผู้ป่วยเอดส์ และครอบครัวขององค์กรเครือข่าย(อบจ.) แบ่งเป็น 3 ลักษณะดังต่อไปนี้

1. ส่งเสริม สนับสนุน ประสานงาน เชื่อมโยงแผนยุทธศาสตร์ กลไกการขับเคลื่อนการคุ้มครองพิทักษ์สิทธิผู้ด้อยโอกาส กลุ่มผู้ติดเชื้อเอชไอวี ผู้ป่วยเอดส์และครอบครัว
2. ดำเนินงานร่วมกับหน่วยงานภาคีเครือข่ายในการคุ้มครองพิทักษ์สิทธิผู้ด้อยโอกาส กลุ่มผู้ติดเชื้อเอชไอวี ผู้ป่วยเอดส์และครอบครัว
3. ดำเนินงานด้วยตนเองในการคุ้มครองพิทักษ์สิทธิผู้ด้อยโอกาส กลุ่มผู้ติดเชื้อเอชไอวี ผู้ป่วยเอดส์และครอบครัว ดังภาพที่ 1

### ภาพที่ 1

## ลักษณะและแนวทางการคุ้มครองพิทักษ์สิทธิผู้ด้อยโอกาส กลุ่มผู้ติดเชื้อเอชไอวี ผู้ป่วยเอดส์และครอบครัวขององค์การบริหารส่วนจังหวัด



## บทบาทหน้าที่ขององค์การบริหารส่วนจังหวัด(อบจ.)ในการคุ้มครองพิทักษ์สิทธิผู้ด้อยโอกาส กลุ่มผู้ติดเชื้อเอชไอวี ผู้ป่วยเอดส์และครอบครัว

1.บทบาทหน้าที่ขององค์การบริหารส่วนจังหวัด(อบจ.)ในการคุ้มครองพิทักษ์สิทธิผู้ด้อยโอกาส กลุ่มผู้ติดเชื้อเอชไอวี ผู้ป่วยเอดส์และครอบครัว

องค์การบริหารส่วนจังหวัด(อบจ.)มีบทบาทหน้าที่ในการส่งเสริม/สนับสนุนประสานงานเชื่อมโยงแผนยุทธศาสตร์ กลไกการดำเนินงานในระดับจังหวัด การทำหน้าที่ในการคุ้มครองพิทักษ์สิทธิผู้ด้อยโอกาส กลุ่มผู้ติดเชื้อเอชไอวี ผู้ป่วยเอดส์และครอบครัวขององค์การบริหารส่วนจังหวัด(อบจ.) มีรายละเอียดดังนี้

### ด้านนโยบาย

1. เข้าร่วมเป็นคณะกรรมการจัดทำนโยบาย/วาระด้านเอดส์บรรจุอยู่ในแผนยุทธศาสตร์จังหวัด โดยสอดคล้องกับแผนเอดส์แห่งชาติ (2550-2554)
2. ร่วมเป็นคณะกรรมการด้านเอดส์ระดับจังหวัด.

### ด้านการบริหาร

3. กำหนดให้มีโครงสร้าง หน่วยงานในองค์การบริหารส่วนจังหวัด(อบจ.) ที่ทำหน้าที่ให้การสนับสนุนส่งเสริมการปฏิบัติงานด้านเอดส์
4. สร้างเสริมการจัดทำแผนงาน โครงการการป้องกันการติดเชื้อเอชไอวีและการแก้ปัญหาเอดส์ โดยใช้การมีส่วนร่วมของทุกภาคส่วน
5. การจัดสรรงบประมาณประจำปีเพื่อสนับสนุนการดำเนินงานด้านเอดส์ระดับจังหวัด
6. สนับสนุน ส่งเสริม ประสานกองทุนช่วยเหลือด้านเอดส์

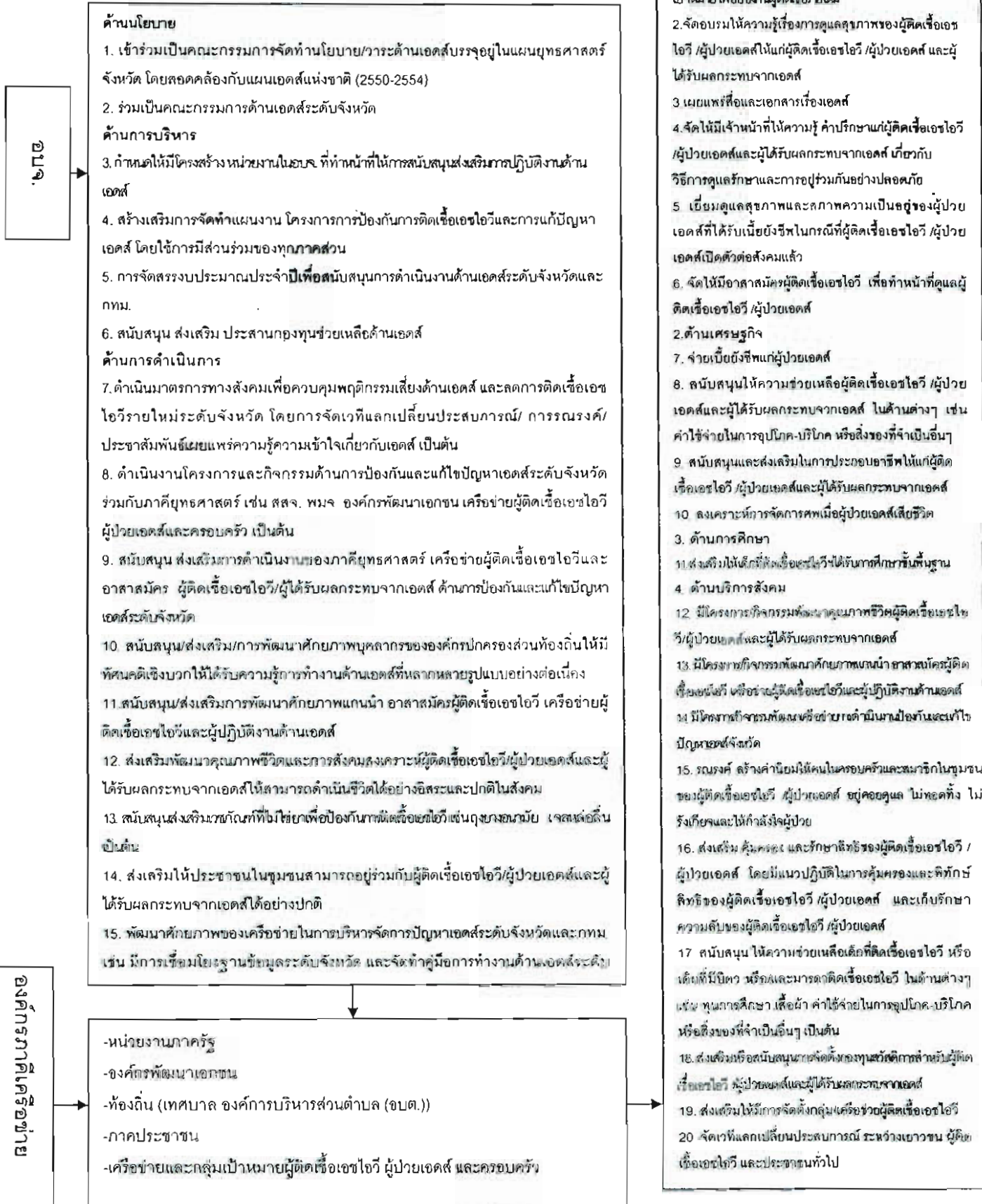
### ด้านการดำเนินการ

7. ดำเนินมาตรการทางสังคมเพื่อควบคุมพฤติกรรมเสี่ยงด้านเอดส์ และลดการติดเชื้อเอชไอวีรายใหม่ระดับจังหวัดโดยการจัดเวทีแลกเปลี่ยนประสบการณ์/ การรณรงค์/ ประชาสัมพันธ์ เผยแพร่ความรู้ความเข้าใจเกี่ยวกับเอดส์ เป็นต้น
8. ดำเนินงานโครงการและกิจกรรมด้านการป้องกันและแก้ไขปัญหาเอดส์ระดับจังหวัด ร่วมกับภาคียุทธศาสตร์ เช่น สำนักงานสาธารณสุขจังหวัด สำนักงานพัฒนาสังคมและความมั่นคงของมนุษย์จังหวัด องค์กรพัฒนาเอกชน เครือข่ายผู้ติดเชื้อเอชไอวี ผู้ป่วยเอดส์และครอบครัว เป็นต้น



9. สนับสนุน ส่งเสริมการดำเนินงานของภาคียุทธศาสตร์ เครือข่ายผู้ติดเชื้อเอชไอวีและอาสาสมัครผู้ติดเชื้อเอชไอวี/ผู้ได้รับผลกระทบจากเอดส์ด้านการป้องกันและแก้ไขปัญหาเอดส์ระดับจังหวัด
10. สนับสนุน/ส่งเสริม/การพัฒนาศักยภาพบุคลากรขององค์กรปกครองส่วนท้องถิ่นให้มีทัศนคติเชิงบวกให้ได้รับความรู้การทำงานด้านเอดส์ ที่หลากหลายรูปแบบอย่างต่อเนื่อง
11. สนับสนุน/ส่งเสริมการพัฒนาศักยภาพแกนนำ อาสาสมัครผู้ติดเชื้อเอชไอวี เครือข่ายผู้ติดเชื้อเอชไอวีและผู้ปฏิบัติงานด้านเอดส์
12. ส่งเสริมพัฒนาคุณภาพชีวิตและการสังคมนสงเคราะห์ผู้ติดเชื้อเอชไอวี/ผู้ป่วยเอดส์ และผู้ได้รับผลกระทบจากเอดส์ให้สามารถดำเนินชีวิตได้อย่างอิสระและปกติในสังคม
13. สนับสนุนส่งเสริมเวชภัณฑ์ที่ไม่ใช่ยาเพื่อป้องกันการติดเชื้อเอชไอวี เช่น ถุงยางอนามัย เจลหล่อลื่น เป็นต้น
14. ส่งเสริมให้ประชาชนในชุมชนสามารถอยู่ร่วมกับผู้ติดเชื้อเอชไอวี/ผู้ป่วยเอดส์และ ผู้ได้รับผลกระทบจากเอดส์ได้อย่างปกติ
15. พัฒนาศักยภาพของเครือข่ายในการบริหารจัดการปัญหาเอดส์ระดับจังหวัด เช่น มีการเชื่อมโยงฐานข้อมูลระดับจังหวัดและจัดทำคู่มือการทำงานด้านเอดส์ระดับจังหวัด เป็นต้น

แผนภูมิที่ 3 การคุ้มครองพิทักษ์สิทธิผู้ด้อยโอกาสกลุ่มผู้ติดเชื้อเอชไอวี ผู้ป่วยเอดส์และครอบครัวของอบจ.



(ร่าง) คู่มือแนวทางการคุ้มครองพิทักษ์สิทธิผู้ด้อยโอกาส กลุ่มผู้ติดเชื้อเอชไอวี ผู้ป่วยเอดส์และครอบครัว (23 ก.พ. 54)

## 2. การนำคู่มือแนวทางการคุ้มครองพิทักษ์สิทธิผู้ด้อยโอกาส กลุ่มผู้ติดเชื้อเอชไอวี ผู้ป่วยเอดส์และครอบครัวไปใช้

องค์กรเครือข่าย(อบจ.)ใด มีความประสงค์จะนำคู่มือแนวทางการคุ้มครองพิทักษ์สิทธิผู้ด้อยโอกาส กลุ่มผู้ติดเชื้อเอชไอวี ผู้ป่วยเอดส์และครอบครัวไปใช้เพื่อเป็นแนวทางในการดำเนินงานควรมีขั้นตอนดังนี้

### 1. ขั้นตอนการเตรียมการ

- ศึกษาเนื้อหาเกี่ยวกับแนวทางการคุ้มครองพิทักษ์สิทธิผู้ด้อยโอกาส กลุ่มผู้ติดเชื้อเอชไอวี ผู้ป่วยเอดส์และครอบครัวให้เข้าใจ

- สำรวจ จัดเก็บข้อมูลพื้นฐานเกี่ยวกับสภาพปัญหา/ความต้องการของกลุ่มเป้าหมายในพื้นที่และความพร้อมของหน่วยงาน

- ตรวจสอบและวิเคราะห์ผลการดำเนินงานแผนงาน/โครงการ/กิจกรรมของหน่วยงานที่มีการดำเนินงานและส่งผลกระทบต่อกลุ่มเป้าหมายว่ามีความสอดคล้องตามที่แนวทางการคุ้มครองพิทักษ์สิทธิผู้ด้อยโอกาส กลุ่มผู้ติดเชื้อเอชไอวี ผู้ป่วยเอดส์และครอบครัวกำหนดในด้านใดบ้าง ผลสัมฤทธิ์ของการทำงานอยู่ในระดับใด เมื่อเทียบกับเกณฑ์ตามแนวทางการคุ้มครองพิทักษ์สิทธิผู้ด้อยโอกาส กลุ่มผู้ติดเชื้อเอชไอวี ผู้ป่วยเอดส์และครอบครัว

### 2. ขั้นตอนดำเนินงานให้เป็นที่ไปตามแนวทางการคุ้มครองพิทักษ์สิทธิผู้ด้อยโอกาส กลุ่มผู้ติดเชื้อเอชไอวี ผู้ป่วยเอดส์และครอบครัว

#### 2.1 วิเคราะห์ความต้องการของพื้นที่ในประเด็น

- กลุ่มเป้าหมายและปัญหาของกลุ่มเป้าหมาย โดยชุมชนหรือหน่วยงานค้นหาข้อมูลกลุ่มเป้าหมาย

- องค์กรและเครือข่ายที่เกี่ยวข้อง

- โครงการและกิจกรรมที่หน่วยงานสามารถดำเนินงานได้

- ปัจจัยสนับสนุนส่งเสริมการนำแนวทางการคุ้มครองพิทักษ์สิทธิผู้ด้อยโอกาส กลุ่มผู้ติดเชื้อเอชไอวี ผู้ป่วยเอดส์และครอบครัวไปใช้

2.2 จัดตั้งคณะทำงานเพื่อการส่งเสริมสนับสนุนการนำแนวทางการคุ้มครองพิทักษ์สิทธิผู้ด้อยโอกาส กลุ่มผู้ติดเชื้อเอชไอวี ผู้ป่วยเอดส์และครอบครัวไปใช้

2.3 ประชุมชี้แจงทำความเข้าใจแก่คณะทำงาน/ผู้เกี่ยวข้องเกี่ยวกับแนวทางการคุ้มครองพิทักษ์สิทธิผู้ด้อยโอกาส กลุ่มผู้ติดเชื้อเอชไอวี ผู้ป่วยเอดส์และครอบครัวไปใช้

2.4 จัดทำแผนงาน/โครงการ/กิจกรรมและดำเนินงานตามแผน

### 3. ขั้นตอนการติดตามประเมินผล

3.1 หน่วยงานที่จัดเก็บข้อมูลควรนำผลที่ได้มาประมวลและเลือกใช้แนวทางการคุ้มครองพิทักษ์สิทธิผู้ด้อยโอกาส กลุ่มผู้ติดเชื้อเอชไอวี ผู้ป่วยเอดส์และครอบครัวที่เหมาะสม

3.2 องค์กรเครือข่าย(อบจ.)ประเมินตนเอง

3.3 การประเมินผลจากหน่วยงานภายนอก

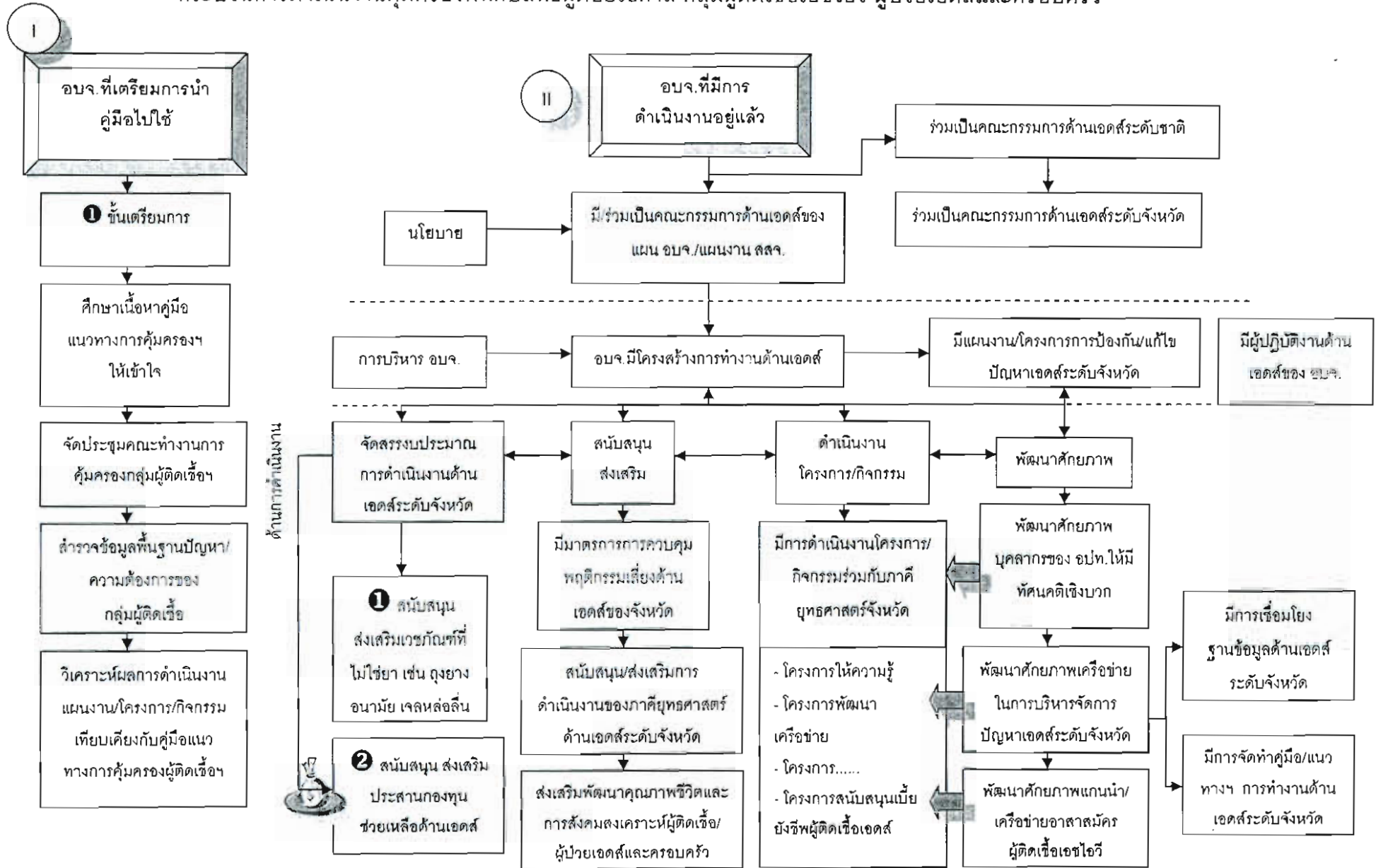
### 3. หน่วยงานที่ควรนำคู่มือแนวทางการคุ้มครองพิทักษ์สิทธิผู้ด้อยโอกาส กลุ่มผู้ติดเชื้อเอชไอวี ผู้ป่วยเอดส์และครอบครัวไปใช้

1. หน่วยงานในระดับจังหวัด ได้แก่ องค์การบริหารส่วนจังหวัด (อบจ.) สำนักงานสาธารณสุขจังหวัด เป็นต้น

2. หน่วยงานในระดับพื้นที่ ได้แก่ องค์การบริหารส่วนตำบล เทศบาล องค์การพัฒนาเอกชนที่ทำงานด้านเอดส์ ชมรม/เครือข่ายผู้ติดเชื้อเอชไอวี/เอดส์ เป็นต้น

3. หน่วยงานอื่นๆที่สนใจ เช่น องค์การพัฒนาเอกชน องค์กรสาธารณสุขประโยชน์ที่ทำงานด้านผู้ติดเชื้อเอชไอวี ผู้ป่วยเอดส์และครอบครัว

กระบวนการดำเนินงานคุ้มครองพิทักษ์สิทธิผู้ด้อยโอกาส กลุ่มผู้ติดเชื้อเอชไอวี ผู้ป่วยเอดส์และครอบครัว



(ร่าง) คู่มือแนวทางการคุ้มครองพิทักษ์สิทธิผู้ด้อยโอกาส กลุ่มผู้ติดเชื้อเอชไอวี ผู้ป่วยเอดส์และครอบครัว (23 ก.พ. 54)

**การประเมินการนำแนวทางการคุ้มครองพิทักษ์สิทธิผู้ด้อยโอกาส  
กลุ่มผู้ติดเชื้อเอชไอวี ผู้ป่วยเอดส์และครอบครัวไปใช้**

การนำแนวทางการคุ้มครองพิทักษ์สิทธิผู้ด้อยโอกาส กลุ่มผู้ติดเชื้อเอชไอวี ผู้ป่วยเอดส์และครอบครัวไปใช้	บทบาทขององค์การบริหาร ส่วนจังหวัด(อบจ.)	ค่าคะแนน
1. ด้านนโยบาย 1.1 เข้าร่วมเป็นคณะกรรมการจัดทำนโยบาย/วาระ ด้านเอดส์บรรจุอยู่ในแผนยุทธศาสตร์จังหวัด โดย สอดคล้องกับแผนเอดส์แห่งชาติ (2550-2554)	-เข้าร่วมเป็นคณะกรรมการจัดทำนโยบาย/ วาระด้านเอดส์บรรจุอยู่ในแผนยุทธศาสตร์ จังหวัด โดยสอดคล้องกับแผนเอดส์ แห่งชาติ (2550-2554)	1
	-ไม่เข้าร่วมเป็นคณะกรรมการจัดทำ นโยบาย/วาระด้านเอดส์บรรจุอยู่ในแผน ยุทธศาสตร์จังหวัด โดยสอดคล้องกับแผน เอดส์แห่งชาติ (2550-2554)	0
1.2 ร่วมเป็นคณะกรรมการด้านเอดส์ระดับจังหวัด	-ร่วมเป็นคณะกรรมการด้านเอดส์ระดับ จังหวัด	1
	-ไม่ร่วมเป็นคณะกรรมการด้านเอดส์ระดับ จังหวัด	0
2. ด้านการบริหาร 2.1 กำหนดให้มีโครงสร้าง หน่วยงานในองค์การ บริหารส่วนจังหวัด(อบจ.) ที่ทำหน้าที่ให้การสนับสนุน ส่งเสริมการปฏิบัติงานด้านเอดส์	-มีโครงสร้าง หน่วยงานในองค์การบริหาร ส่วนจังหวัด(อบจ.) ที่ทำหน้าที่ให้การ สนับสนุนส่งเสริมการปฏิบัติงานด้านเอดส์	1
	-ไม่มีโครงสร้าง หน่วยงานในองค์การบริหาร ส่วนจังหวัด(อบจ.) ที่ทำหน้าที่ให้การ สนับสนุนส่งเสริมการปฏิบัติงานด้านเอดส์	0
2.2 สร้างเสริมการจัดทำแผนงาน โครงการการ ป้องกันการติดเชื้อเอชไอวีและการแก้ปัญหาเอดส์ โดย ใช้การมีส่วนร่วมของทุกภาคส่วน	-มีการจัดทำแผนงาน โครงการการป้องกัน การติดเชื้อเอชไอวีและการแก้ปัญหาเอดส์ โดยใช้การมีส่วนร่วมของทุกภาคส่วน	1
	-ไม่มีการจัดทำแผนงาน โครงการการ ป้องกันการติดเชื้อเอชไอวีและการ แก้ปัญหาเอดส์ โดยใช้การมีส่วนร่วมของ ทุกภาคส่วน	0
2.3 การจัดสรรงบประมาณประจำปีเพื่อสนับสนุน การดำเนินงานด้านเอดส์ระดับจังหวัด	-มีการจัดสรรงบประมาณประจำปีเพื่อ สนับสนุนในการดำเนินงานด้านเอดส์	1
	-ไม่มีการจัดสรรงบประมาณประจำปีเพื่อ สนับสนุนในการดำเนินงานด้านเอดส์	0

การนำแนวทางการคุ้มครองพิทักษ์สิทธิผู้ด้อยโอกาส กลุ่มผู้ติดเชื้อเอชไอวี ผู้ป่วยเอดส์และครอบครัวไปใช้	บทบาทขององค์การบริหาร ส่วนจังหวัด(อบจ.)	ค่าคะแนน
2.4 สนับสนุน ส่งเสริม ประสานให้มีกองทุน ช่วยเหลือด้านเอดส์ระดับจังหวัด	-มีการสนับสนุน ส่งเสริม ประสานให้มี กองทุนช่วยเหลือด้านเอดส์ระดับจังหวัด	1
	-ไม่มีการส่งเสริมให้มีประสานกองทุน ช่วยเหลือด้านเอดส์ระดับจังหวัด	0
3.ด้านการดำเนินการ 3.1 ดำเนินมาตรการทางสังคมเพื่อควบคุม พฤติกรรมเสี่ยงด้านเอดส์ และลดการติดเชื้อเอชไอวี รายใหม่ระดับจังหวัดโดยการจัดเวทีแลกเปลี่ยน ประสบการณ์/ การรณรงค์/ ประชาสัมพันธ์เผยแพร่ ความรู้ความเข้าใจเกี่ยวกับเอดส์ เป็นต้น	-มีการจัดกิจกรรมและหรือโครงการเพื่อลด พฤติกรรมเสี่ยงด้านเอดส์ และลดการติด เชื้อเอชไอวีรายใหม่ระดับจังหวัด	1
	-ไม่มีการจัดกิจกรรมและโครงการเพื่อลด พฤติกรรมเสี่ยงด้านเอดส์ และลดการติด เชื้อเอชไอวีรายใหม่ระดับจังหวัด	0
3.2 ดำเนินงานโครงการและกิจกรรมด้านการป้องกัน และแก้ไขปัญหาเอดส์ระดับจังหวัด ร่วมกับภาคี ยุทธศาสตร์ เช่น สำนักงานสาธารณสุขจังหวัด สำนักงานพัฒนาสังคมและความมั่นคงของมนุษย์จังหวัด องค์กรพัฒนาเอกชน เครือข่ายผู้ติดเชื้อเอชไอวี ผู้ป่วย เอดส์และครอบครัว เป็นต้น	-มีโครงการและหรือกิจกรรมด้านการ ป้องกันและแก้ไขปัญหาเอดส์ระดับจังหวัด ร่วมกับภาคียุทธศาสตร์	1
	-ไม่มีโครงการและหรือกิจกรรมด้านการ ป้องกันและแก้ไขปัญหาเอดส์ระดับจังหวัด ร่วมกับภาคียุทธศาสตร์	0
3.3 สนับสนุน ส่งเสริมการดำเนินงานของภาคี ยุทธศาสตร์ เครือข่ายผู้ติดเชื้อเอชไอวีและอาสาสมัคร ผู้ติดเชื้อเอชไอวี/ผู้ได้รับผลกระทบจากเอดส์ด้านการ ป้องกันและแก้ไขปัญหาเอดส์ระดับจังหวัด	-มีการสนับสนุน ส่งเสริมการดำเนินงานของ ภาคียุทธศาสตร์ เครือข่ายผู้ติดเชื้อเอชไอวี และอาสาสมัครผู้ติดเชื้อเอชไอวี/ผู้ได้รับ ผลกระทบจากเอดส์	1
	-ไม่มีการสนับสนุน ส่งเสริมการดำเนินงานของ ภาคียุทธศาสตร์ เครือข่ายผู้ติดเชื้อเอชไอวี และอาสาสมัครผู้ติดเชื้อเอชไอวี/ผู้ได้รับ ผลกระทบจากเอดส์	0
3.4 สนับสนุน/ส่งเสริม/การพัฒนาศักยภาพ บุคลากรขององค์กรปกครองส่วนท้องถิ่นให้มีทัศนคติ เชิงบวกให้ได้รับความรู้การทำงานด้านเอดส์ ที่ หลากหลายรูปแบบอย่างต่อเนื่อง	-มีการสนับสนุน/ส่งเสริม/การพัฒนา ศักยภาพบุคลากรขององค์กรปกครองส่วน ท้องถิ่นให้ได้รับความรู้การทำงานด้าน เอดส์อย่างต่อเนื่อง	1
	-ไม่มีการสนับสนุน/ส่งเสริม/การพัฒนา ศักยภาพให้บุคลากรได้รับความรู้การ ทำงานด้านเอดส์	0

การนำแนวทางการคุ้มครองพิทักษ์สิทธิผู้ด้อยโอกาส กลุ่มผู้ติดเชื้อเอชไอวี ผู้ป่วยเอดส์และครอบครัวไปใช้	บทบาทขององค์การบริหาร ส่วนจังหวัด(อบจ.)	ค่าคะแนน
3.5 สนับสนุน/ส่งเสริมการพัฒนาศักยภาพแกนนำ อาสาสมัครผู้ติดเชื้อเอชไอวี เครือข่ายผู้ติดเชื้อเอชไอวี และผู้ปฏิบัติงานด้านเอดส์	- มีการสนับสนุน/ส่งเสริมการพัฒนา ศักยภาพแกนนำ อาสาสมัครผู้ติดเชื้อเอช ไอวี เครือข่ายผู้ติดเชื้อเอชไอวี และ ผู้ปฏิบัติงานด้านเอดส์	1
	-ไม่มีการสนับสนุน/ส่งเสริมการพัฒนา ศักยภาพแกนนำ อาสาสมัครผู้ติดเชื้อเอช ไอวี เครือข่ายผู้ติดเชื้อเอชไอวี และ ผู้ปฏิบัติงานด้านเอดส์	0
3.6 ส่งเสริมพัฒนาคุณภาพชีวิตและการสังคม สงเคราะห์ผู้ติดเชื้อเอชไอวี/ผู้ป่วยเอดส์และผู้ได้รับ ผลกระทบจากเอดส์ให้สามารถดำเนินชีวิตได้อย่าง อิสระและปกติในสังคม	-มีการส่งเสริมพัฒนาคุณภาพชีวิตและการ สังคมสงเคราะห์ผู้ติดเชื้อเอชไอวี/ผู้ป่วย เอดส์และผู้ได้รับผลกระทบจากเอดส์ให้ สามารถดำเนินชีวิตได้อย่างอิสระและปกติ ในสังคม	1
	-ไม่มีการส่งเสริมพัฒนาคุณภาพชีวิตและ การสังคมสงเคราะห์ผู้ติดเชื้อเอชไอวี/ผู้ป่วย เอดส์และผู้ได้รับผลกระทบจากเอดส์ให้ สามารถดำเนินชีวิตได้อย่างอิสระและปกติ ในสังคม	0
3.7 สนับสนุนส่งเสริมเวชภัณฑ์ที่ไม่ใช่ยาเพื่อป้องกัน การติดเชื้อเอชไอวี เช่น ถุงยางอนามัย เจลหล่อลื่น เป็นต้น	-มีการสนับสนุนส่งเสริมเวชภัณฑ์ที่ไม่ใช่ยา เพื่อป้องกันการติดเชื้อเอชไอวี เช่น ถุงยาง อนามัย เจลหล่อลื่น เป็นต้น	1
	-ไม่มีการสนับสนุนส่งเสริมเวชภัณฑ์ที่ไม่ใช่ ยาเพื่อป้องกันการติดเชื้อเอชไอวี เช่น ถุงยางอนามัย เจลหล่อลื่น เป็นต้น	0
3.8 ส่งเสริมให้ประชาชนในชุมชนสามารถอยู่ร่วมกับ ผู้ติดเชื้อเอชไอวี/ผู้ป่วยเอดส์และผู้ได้รับผลกระทบจาก เอดส์ได้อย่างปกติ	-มีการส่งเสริมให้ประชาชนในชุมชน สามารถอยู่ร่วมกับผู้ติดเชื้อเอชไอวี/ผู้ป่วย เอดส์และผู้ได้รับผลกระทบจากเอดส์ได้ อย่างปกติ	1
	-ไม่มีการส่งเสริมให้ประชาชนในชุมชน สามารถอยู่ร่วมกับผู้ติดเชื้อเอชไอวี/ผู้ป่วย เอดส์และผู้ได้รับผลกระทบจากเอดส์ได้ อย่างปกติ	0



การนำแนวทางการคุ้มครองพิทักษ์สิทธิผู้ด้อยโอกาส กลุ่มผู้ติดเชื้อเอชไอวี ผู้ป่วยเอดส์และครอบครัวไปใช้	บทบาทขององค์การบริหาร ส่วนจังหวัด(อบจ.)	ค่าคะแนน
3.9 พัฒนาศักยภาพของเครือข่ายในการบริหาร จัดการปัญหาเอดส์ระดับจังหวัด เช่น มีการเชื่อมโยง ฐานข้อมูลระดับจังหวัดและจัดทำคู่มือการทำงานด้าน เอดส์ระดับจังหวัด เป็นต้น	-มีการพัฒนาศักยภาพของเครือข่ายในการ บริหารจัดการปัญหาเอดส์ระดับจังหวัด	1
	-ไม่มีการพัฒนาศักยภาพของเครือข่ายในการ บริหารจัดการปัญหาเอดส์ระดับจังหวัด	0

เกณฑ์การให้คะแนน แบ่งเป็น 3 ด้าน ดังนี้

ด้านที่ 1 นโยบาย	จำนวน 2 ข้อ
ด้านที่ 2 บริหาร	จำนวน 4 ข้อ
ด้านที่ 3 การดำเนินการ	จำนวน 9 ข้อ

ด้าน	จำนวนข้อ	เกณฑ์
1. นโยบาย	2	ผ่าน = 2 ข้อ (ร้อยละ 70.0)
2. การบริหาร	4	ผ่าน = 3 ข้อ (ร้อยละ 70.0)
3. การดำเนินการ	9	ผ่าน = 7 ข้อ (ร้อยละ 70.0)
ผ่าน 3 องค์ประกอบ	15	ผ่าน = 12 ข้อ (ร้อยละ 70.0)

## บรรณานุกรม

กลุ่มโรคเอดส์ สำนักโรคเอดส์ วัณโรค และโรคติดต่อทางเพศสัมพันธ์ .(2552).แนวทางการส่งเสริมการจัดบริการทางสังคม สำหรับผู้ติดเชื้อเอชไอวีและผู้ที่อยู่ร่วมกับผู้ติดเชื้อเอชไอวี. กทม.บริษัทเรดิเอชั่น จำกัด

กรมส่งเสริมการปกครองส่วนท้องถิ่น กระทรวงมหาดไทย.มาตรฐานการพัฒนาการดำเนินงานด้านเอดส์.เอกสารอัดสำเนา.

สำนักส่งเสริมและพิทักษ์ผู้ด้อยโอกาส กระทรวงการพัฒนาสังคมและความมั่นคงของมนุษย์.(2550) มาตรฐานการส่งเสริมสวัสดิภาพและคุ้มครองพิทักษ์สิทธิผู้ติดเชื้อเอชไอวี/ ผู้ป่วยเอดส์ และครอบครัวของผู้ติดเชื้อเอชไอวีและผู้ป่วยเอดส์.กทม.

สำนักคุ้มครองสวัสดิภาพชุมชน กรมพัฒนาสังคมและสวัสดิการ กระทรวงการพัฒนาสังคมและความมั่นคงของมนุษย์.(2553). แนวทางการคุ้มครองพิทักษ์สิทธิผู้ด้อยโอกาส กลุ่มผู้ติดเชื้อเอชไอวี ผู้ป่วยเอดส์ และครอบครัว.กทม.บริษัทจรัสสินทวงศ์การพิมพ์.