



บันทึกข้อความ

ส่วนราชการ กองการเจ้าหน้าที่ กลุ่มงานวางแผนอัตรากำลังและระบบงาน โทร. 0-2243-6636

ที่ มท 0802.4/ว 233

วันที่ 5 กรกฎาคม 2550

เรื่อง การดำเนินการตามแนวทาง ร่าง พ.ร.บ.ระเบียบข้าราชการพลเรือน พ.ศ...ฉบับใหม่

เรียน ผู้บริหารหน่วยงานในสังกัด สด.และท้องถิ่นจังหวัดทุกจังหวัด

คณะรัฐมนตรีมีมติเมื่อวันที่ 26 มิถุนายน 2550 เห็นชอบร่าง พ.ร.บ.ระเบียบข้าราชการพลเรือน พ.ศ... (ฉบับใหม่) ก่อนนำเสนอต่อสภานิติบัญญัติแห่งชาติ

ตามแนวทางร่าง พ.ร.บ.ดังกล่าวทุกกระบวนการบริหารทรัพยากรบุคคลจะเน้นความรู้ความสามารถเป็นหลักและสร้างความเป็นวิชาชีพของข้าราชการ โดยกำหนดสาระสำคัญ ดังนี้

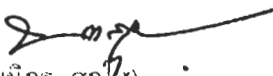
1. การกำหนดระบบจำแนกตำแหน่งและค่าตอบแทน ให้ยกเลิกระบบจำแนกตำแหน่งเดิมที่มี 11 ระดับ (Common Level) และแบ่งประเภทตำแหน่งใหม่ออกเป็น 4 ประเภท คือ ประเภทบริหาร ประเภทอำนวยการ ประเภทวิชาการ และประเภททั่วไป โดยสามารถเทียบเคียงตำแหน่งในปัจจุบันกับการเข้าดำรงตำแหน่งใหม่ สำหรับการเลื่อนระดับตำแหน่งหรือการย้ายเปลี่ยนกลุ่มประเภทตำแหน่งจะต้องพิจารณาจากเกณฑ์ระดับความรู้/ทักษะ/ระดับสมรรถนะ/ประสบการณ์ที่จำเป็นสำหรับตำแหน่งโดยจะมีการกำหนดหลักเกณฑ์ต่อไป

ทั้งนี้ แต่ละประเภทตำแหน่งจะมีบัญชีเงินเดือนเฉพาะในแต่ละประเภทเพื่อให้เงินเดือนสอดคล้องกับตลาดและค่างานของตำแหน่งแต่ละประเภทได้อย่างแท้จริง โดยค่าตอบแทนจะประกอบด้วยเงินเดือนพื้นฐาน (สะท้อนค่างานและผลงาน) ,เงินเพิ่ม (ตำแหน่งงานที่มีลักษณะพิเศษ,เงินประจำตำแหน่ง,เงินเพิ่มวิชาชีพ) ,สวัสดิการและประโยชน์กึ่งกุล และ Bonus รายปี (ตามผลสัมฤทธิ์ประจำปีและเชื่อมโยงผลสัมฤทธิ์ระหว่างหน่วยงานกับบุคคล) (รายละเอียดปรากฏตามเอกสารแนบท้าย)

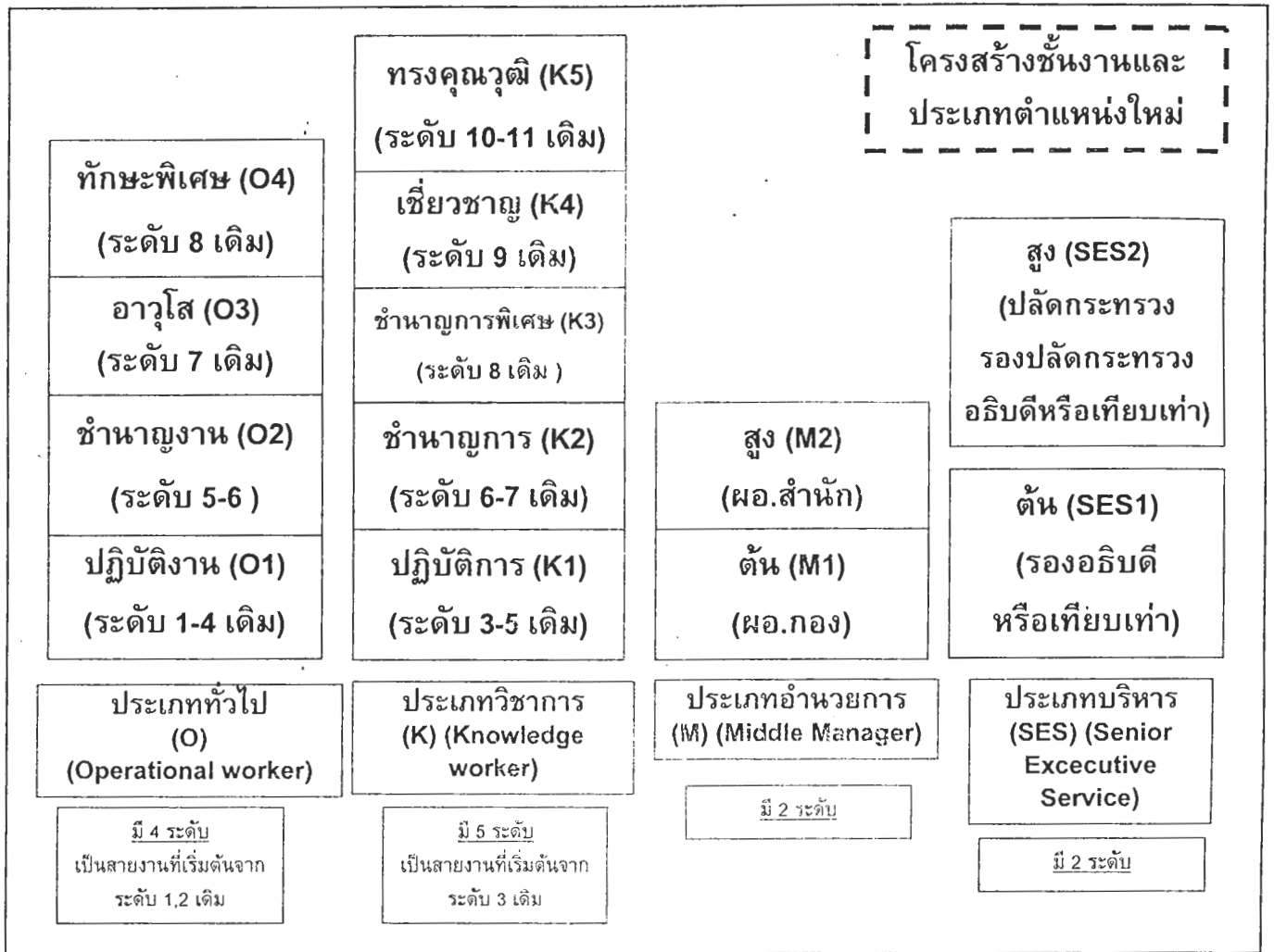
2. กลไกการพิทักษ์ระบบคุณธรรม

ในร่าง พ.ร.บ.ฉบับนี้มีการเสริมสร้างความเข้มแข็งของการพิทักษ์ระบบคุณธรรมในระบบราชการปรับปรุงระบบจรรยาบรรณ วินัย อุทธรณ์ ร้องทุกข์ เน้นการเพิ่มประสิทธิภาพของระบบวินัย โดยกำหนดให้มีคณะกรรมการพิทักษ์คุณธรรม (ก.พ.ค.) ลักษณะองค์กรเป็นองค์กรอิสระกึ่งตุลาการ (เป็นอิสระจากฝ่ายบริหาร) ทำงานควบคู่กับ ก.พ.ทำหน้าที่ดูแลและพิทักษ์คุณธรรมโดยคำนึงถึงหลักความรู้ความสามารถ ความเสมอในโอกาสความมั่นคงในการดำรงสถานภาพและความเป็นกลางทางการเมือง มีหน้าที่หลักคือ รับฟังและวินิจฉัยคำร้องของเจ้าหน้าที่ของรัฐเกี่ยวกับการบริหารทรัพยากรบุคคลของหน่วยงานรัฐ วินิจฉัยคดีที่อัยการพิเศษ (ผู้พิทักษ์ระบบคุณธรรม) เป็นผู้ฟ้อง ทบทวนกฎระเบียบ ศึกษาและทำรายงานเสนอนายกรัฐมนตรีและรัฐสภาในส่วนที่เกี่ยวข้องกับการบริหารทรัพยากรบุคคล

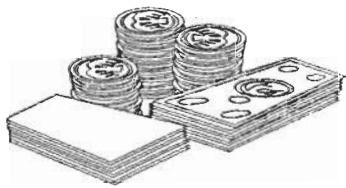
จึงเรียนมาเพื่อโปรดทราบและแจ้งประชาสัมพันธ์ให้ข้าราชการในสังกัดทราบด้วย หากต้องการทราบรายละเอียดเพิ่มเติมสามารถสืบค้น ติดตามได้ที่เว็บไซต์ สำนักงาน ก.พ. www.ocsc.go.th.


(นายนิกร สุกใส)

ผู้อำนวยการกองการเจ้าหน้าที่



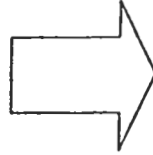
บัญชีเงินเดือนขั้นต่ำ-ขั้นสูง
แนบท้ายตาม ร่าง พรบ.ใหม่



	บริหาร (SES)	61,860	63,920		
		46,820	51,620		
		ต้น	สูง		
	อำนวยการ (M)	48,600	57,470		
		22,330	27,450		
		ต้น	สูง		
วิชาการ (K)	21,360	34,630	47,110	57,470	61,860
	9,320	13,770	20,260	24,860	28,980
	ปฏิบัติการ	ชำนาญการ	ชำนาญการพิเศษ	เชี่ยวชาญ	ทรงคุณวุฒิ
ทั่วไป (O)	17,490	26,440	39,640	57,470	
	5,460	8,000	12,730	16,490	
	ปฏิบัติงาน	ชำนาญงาน	อาวุโส	ทักษะพิเศษ	

ประเภทวิชาการ (K-Knowledge worker)

ทรงคุณวุฒิ (K5) (ระดับ 10-11 เดิม)
เชี่ยวชาญ (K4) (ระดับ 9 เดิม)
ชำนาญการพิเศษ (K3) (ระดับ 8 เดิม)
ชำนาญการ (K2) (ระดับ 6-7 เดิม)
ปฏิบัติการ (K1) (ระดับ 3-5 เดิม)

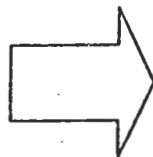


- สายงานที่อยู่ภายใต้ประเภทตำแหน่งนี้
- เจ้าหน้าที่บริหารงานทั่วไป
 - เจ้าหน้าที่วิเคราะห์นโยบายและแผน
 - นิติกร
 - บุคลากร
 - เจ้าพนักงานปกครอง
 - นักพัฒนาทรัพยากรบุคคล
 - นักวิชาการศึกษา
 - นักวิชาการคลัง
 - เจ้าหน้าที่ตรวจสอบภายใน
 - นักวิชาการเงินและบัญชี
 - นักวิชาการพัสดุ
 - นักวิชาการประชาสัมพันธ์
 - นักวิชาการคอมพิวเตอร์

- ตำแหน่งที่จำเป็นต้องใช้ผู้สำเร็จปริญญาทางวิชาการตามที่ ก.พ. กำหนดปฏิบัติงานในหน้าที่ของตำแหน่งนั้น มี 5 ระดับ

ประเภททั่วไป (O-Operational worker)

ทักษะพิเศษ (O4) (ระดับ 8 เดิม)
อาวุโส (O3) (ระดับ 7 เดิม)
ชำนาญงาน (O2) (ระดับ 5-6)
ปฏิบัติงาน (O1) (ระดับ 1-4 เดิม)



- สายงานที่อยู่ภายใต้ประเภทตำแหน่งนี้
- เจ้าหน้าที่ปกครอง
 - เจ้าพนักงานการเงินและบัญชี
 - เจ้าหน้าที่การเงินและบัญชี
 - เจ้าหน้าที่พัสดุ
 - เจ้าพนักงานธุรการ
 - เจ้าหน้าที่บันทึกข้อมูล
 - นายช่างศิลป์
 - เจ้าหน้าที่เครื่องคอมพิวเตอร์

- ตำแหน่งที่ไม่จำเป็นต้องใช้ผู้สำเร็จการศึกษาระดับปริญญาตามที่ ก.พ. กำหนดให้ปฏิบัติงานใน หน้าที่ของตำแหน่งนั้น และไม่ใช้ตำแหน่งประเภทอำนวยการและประเภทบริหารเป็นตำแหน่งสำหรับผู้ปฏิบัติงานสนับสนุน งานปฏิบัติการของส่วนราชการ งานที่ต้องใช้ทักษะเฉพาะ มี 4 ระดับ