



ที่ มท ๐๘๑๐.๒/ว๑๐๙๐

ถึง สำนักงานส่งเสริมการปกครองท้องถิ่นจังหวัด ทุกจังหวัด

ด้วยกรมส่งเสริมการปกครองท้องถิ่น ได้รับแจ้งจากกระทรวงมหาดไทยว่า ได้จัดประชุมสัมมนา “โครงการจัดทำยุทธศาสตร์การดำเนินความสัมพันธ์เมืองพี่เมืองน้อง (Sister City) ในระดับจังหวัด” ระหว่างวันที่ ๒๗ - ๒๘ สิงหาคม ๒๕๖๑ ณ ห้องอโนมา ๒ - ๓ ชั้น ๓ โรงแรม อโนมา แกรนด์ กรุงเทพฯ และได้นำข้อคิดเห็น/ข้อเสนอแนะจากการประชุมสัมมนาดังกล่าว มาใช้ประกอบการจัดทำแผนยุทธศาสตร์ฯ ซึ่งที่ประชุมเห็นควรปรับปรุงแบบจากแผนยุทธศาสตร์ฯ เป็นแผนขับเคลื่อนการดำเนินความสัมพันธ์เมืองพี่เมืองน้อง (Sister City) ในระดับจังหวัด พ.ศ. ๒๕๖๒ - ๒๕๖๖ ซึ่งได้รับความเห็นชอบจากคณะทำงานขับเคลื่อนการดำเนินความสัมพันธ์เมืองพี่เมืองน้อง (Sister City) ในระดับจังหวัด และปลัดกระทรวงมหาดไทยเรียบร้อยแล้ว โดยมีแนวทางการขับเคลื่อน ๓ แนวทาง ได้แก่ (๑) สนับสนุนให้จังหวัดดำเนินความสัมพันธ์เมืองพี่เมืองน้องตามแนวทางปฏิบัติในการสถาปนาความสัมพันธ์เมืองพี่เมืองน้องได้อย่างมีประสิทธิภาพ (๒) สนับสนุนให้จังหวัดดำเนินกิจกรรมภายหลังการสถาปนาความสัมพันธ์เมืองพี่เมืองน้องอย่างเป็นรูปธรรมและมีความต่อเนื่อง (๓) ส่งเสริมให้มีกลไกในการขับเคลื่อน กำกับดูแล และติดตามประเมินผลการดำเนินความสัมพันธ์เมืองพี่เมืองน้องในส่วนกลางและระดับจังหวัด

กรมส่งเสริมการปกครองท้องถิ่น จึงขอส่งแผนขับเคลื่อนการดำเนินความสัมพันธ์ดังกล่าว เพื่อให้สำนักงานส่งเสริมการปกครองท้องถิ่นจังหวัดใช้เป็นข้อมูลในการสนับสนุนการดำเนินกิจกรรมในส่วนที่เกี่ยวข้องกับการดำเนินความสัมพันธ์เมืองพี่เมืองน้อง (Sister City) ของจังหวัดต่อไป ทั้งนี้ ขอให้แจ้งองค์กรปกครองส่วนท้องถิ่นเพื่อทราบและสนับสนุนการดำเนินการดังกล่าวด้วย รายละเอียดปรากฏตามเอกสารที่ส่งมาพร้อมนี้

กรมส่งเสริมการปกครองท้องถิ่น



กองพัฒนาและส่งเสริมการบริหารงานท้องถิ่น

ส่วนวิชาการและวิจัยเพื่อการพัฒนาท้องถิ่น

โทร. ๐-๒๒๔๑-๙๐๐๐ ต่อ ๒๒๑๒

โทรสาร ๐-๒๒๔๓-๑๘๑๒

ผู้ประสานงาน น.ส.สุพรรณษา จ้อยศิริ

หมายเลขโทรศัพท์ ๐๙ ๒๑๔๑ ๕๑๕๔



บันทึกข้อความ

| |
|------------------------------|
| กรมส่งเสริมการปกครองท้องถิ่น |
| เลขรับ 13655 |
| วันที่ 7 ส.ค. 2562 |
| เวลา ๑๖:๕๐ น. |

ส่วนราชการ กระทรวงมหาดไทย สำนักงานปลัดกระทรวงฯ โทร.๐ ๒๒๒๔ ๖๑๕๐-๖๑๕๑
 ที่ มท ๐๒๐๔.๑/ว ๑๔๑๓๓ วันที่ ๗ มีนาคม ๒๕๖๒

เรื่อง แผนขับเคลื่อนการดำเนินความสัมพันธ์เมืองพี่เมืองน้อง (Sister City) ในระดับจังหวัด
 พ.ศ. ๒๕๖๒-๒๕๖๖

เรียน อธิบดีกรมการปกครอง อธิบดีกรมการพัฒนาชุมชน และอธิบดีกรมส่งเสริมการปกครองท้องถิ่น

ตามหนังสือกระทรวงมหาดไทย ด่วนมาก ที่ มท ๐๒๐๔.๑/ว ๔๔๑๓ ลงวันที่ ๗ สิงหาคม ๒๕๖๑
 ขอให้หน่วยงานของท่านพิจารณามอบหมายผู้แทนเข้าร่วมการประชุมสัมมนา “โครงการจัดทำยุทธศาสตร์
 การดำเนินความสัมพันธ์เมืองพี่เมืองน้อง (Sister City) ในระดับจังหวัด” ระหว่างวันที่ ๒๗-๒๘ สิงหาคม ๒๕๖๑
 ณ ห้องอโนมา ๒-๓ ชั้น ๓ โรงแรมอโนมา แกรนด์ กรุงเทพฯ (Arnoma Grand Bangkok) เพื่อพิจารณา
 ให้ความเห็น/ข้อเสนอแนะต่อร่างยุทธศาสตร์การดำเนินความสัมพันธ์เมืองพี่เมืองน้อง (Sister City)
 ในระดับจังหวัดที่กระทรวงมหาดไทยจัดทำขึ้น ความละเอียดแจ้งแล้ว นั้น

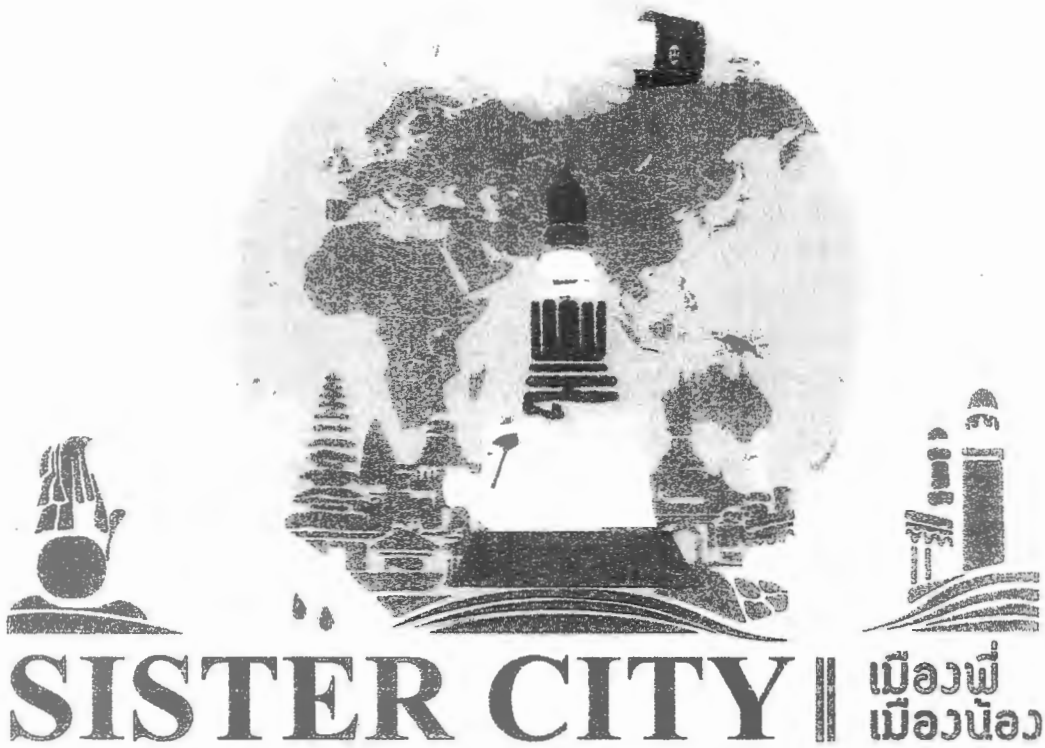
กระทรวงมหาดไทยได้นำข้อคิดเห็น/ข้อเสนอแนะจากการประชุมสัมมนาฯ ข้างต้น มาใช้
 ประกอบการจัดทำแผนยุทธศาสตร์ฯ ซึ่งที่ประชุมเห็นควรปรับรูปแบบจากแผนยุทธศาสตร์ฯ เป็นแผนขับเคลื่อน
 การดำเนินความสัมพันธ์เมืองพี่เมืองน้อง (Sister City) ในระดับจังหวัด พ.ศ. ๒๕๖๒-๒๕๖๖ ซึ่งขณะนี้ได้รับ
 ความเห็นชอบจากคณะทำงานขับเคลื่อนการดำเนินความสัมพันธ์เมืองพี่เมืองน้อง (Sister City) ในระดับจังหวัด และ
 ปลัดกระทรวงมหาดไทยเป็นที่เรียบร้อยแล้ว โดยแผนฯ ดังกล่าว มีแนวทางการขับเคลื่อน ๓ แนวทาง ได้แก่
 (๑) สนับสนุนให้จังหวัดดำเนินความสัมพันธ์เมืองพี่เมืองน้องตามแนวทางปฏิบัติในการสถาปนาความสัมพันธ์
 เมืองพี่เมืองน้องได้อย่างมีประสิทธิภาพ (๒) สนับสนุนให้จังหวัดดำเนินกิจกรรมภายหลังการสถาปนาความสัมพันธ์
 เมืองพี่เมืองน้องอย่างเป็นรูปธรรมและมีความต่อเนื่อง และ (๓) ส่งเสริมให้มีกลไกในการขับเคลื่อน กำกับดูแล
 และติดตามประเมินผลการดำเนินความสัมพันธ์เมืองพี่เมืองน้องในส่วนกลางและระดับจังหวัด กระทรวงมหาดไทย
 จึงขอส่งแผนขับเคลื่อนการดำเนินความสัมพันธ์ฯ ดังกล่าว เพื่อเป็นข้อมูลประกอบการดำเนินกิจกรรม
 ในส่วนที่เกี่ยวข้องกับการดำเนินความสัมพันธ์เมืองพี่เมืองน้อง (Sister City) ซึ่งในปัจจุบันจังหวัดของไทย
 มีการสถาปนาความสัมพันธ์เมืองพี่เมืองน้องกับจังหวัดหรือหน่วยการปกครองของต่างประเทศแล้ว จำนวน ๘๙ คู่
 ๓๙ จังหวัด และอยู่ระหว่างการดำเนินการจำนวน ๕๒ คู่ ๒๓ จังหวัด รายละเอียดปรากฏตามเอกสารแนบ

จึงเรียนมาเพื่อทราบ

(นายฉัตรชัย วรรณวิเศษ)
 ปลัดกระทรวงมหาดไทย

| |
|---|
| กองพัฒนาและส่งเสริมการบริหารงานท้องถิ่น |
| เลขรับ 3957 |
| วันที่ ๗ ส.ค. ๒๕๖๒ |
| เวลา 16.39 น. |

| |
|--|
| ส่วนวิชาการและวิจัยเพื่อการพัฒนาท้องถิ่น |
| เลขรับ 303 |
| วันที่ 8 ส.ค. 2562 |
| เวลา 09:22 |



แผนขับเคลื่อนการดำเนินความสัมพันธ์เมืองพี่เมืองน้อง
(Sister City) ในระดับจังหวัด

พ.ศ. ๒๕๖๒ - ๒๕๖๖

การจัดทำแผนขับเคลื่อนการดำเนินความสัมพันธ์เมืองพี่เมืองน้อง (Sister City) ในระดับจังหวัด

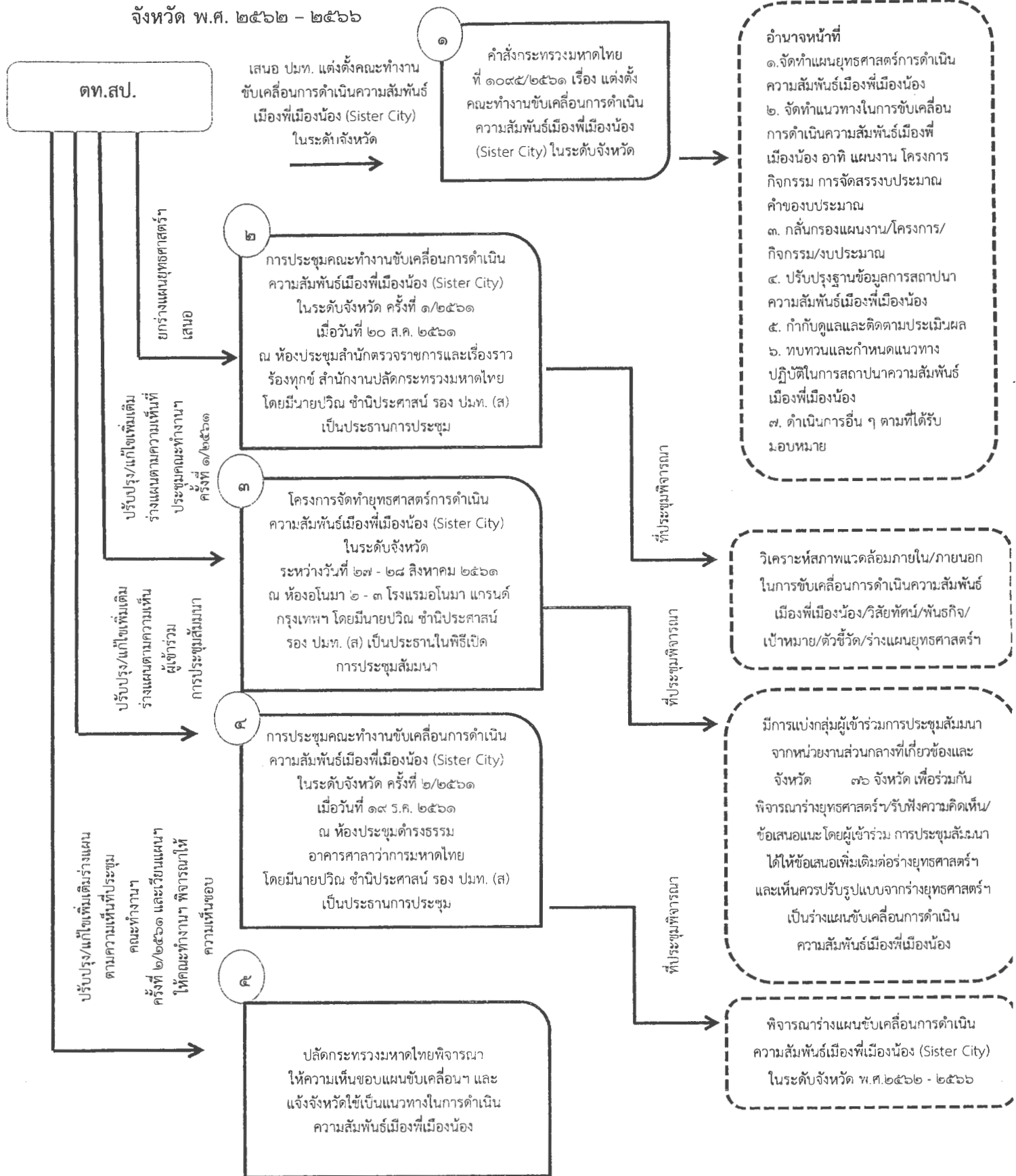
พ.ศ. ๒๕๖๒ – ๒๕๖๖

๑. บทนำ

การสถาปนาความสัมพันธ์เมืองพี่เมืองน้องในระดับจังหวัด หมายถึง การสถาปนาความสัมพันธ์ระหว่างจังหวัดของไทยกับจังหวัดหรือหน่วยการปกครองของต่างประเทศที่มีฐานะเทียบเท่าจังหวัดของไทย เช่น มลรัฐ มณฑล นคร ฯลฯ โดยอยู่บนพื้นฐานของหลักการความสมศักดิ์ศรี เป็นประโยชน์ และยั่งยืน ซึ่งทั้งสองฝ่ายมีศักยภาพในการร่วมมือกันอย่างเป็นรูปธรรมในระยะยาว เพื่อให้การดำเนินความสัมพันธ์กับต่างประเทศเป็นไปอย่างมีประสิทธิภาพ ภาคส่วนต่าง ๆ ได้เข้ามามีส่วนร่วม โดยเฉพาะในระดับพื้นที่ รัฐบาลมีนโยบายสนับสนุนการดำเนินความสัมพันธ์เมืองพี่เมืองน้องระหว่างจังหวัดของไทยกับหน่วยการปกครองระดับเดียวกัน หรือเทียบเคียงกันได้ของต่างประเทศ โดยการดำเนินการเป็นไปตามมติคณะรัฐมนตรีเมื่อวันที่ ๑๐ ตุลาคม ๒๕๖๑ ระบุแนวทางปฏิบัติในการสถาปนาความสัมพันธ์เมืองพี่เมืองน้อง โดยกระทรวงมหาดไทย ซึ่งรับผิดชอบการขับเคลื่อนงานตามนโยบายของรัฐบาลและงานในระดับพื้นที่ได้ใช้กลไกการดำเนินความสัมพันธ์เมืองพี่เมืองน้องในการสนับสนุนการพัฒนาจังหวัด/กลุ่มจังหวัด กระตุ้นเศรษฐกิจฐานราก และนำไปสู่การส่งเสริมความสัมพันธ์ระหว่างประเทศในภาพรวม

ปัจจุบัน จังหวัดของไทยมีการสถาปนาความสัมพันธ์เมืองพี่เมืองน้องกับจังหวัดหรือหน่วยการปกครองของต่างประเทศแล้วจำนวน ๘๙ คู่ ๓๙ จังหวัด และอยู่ระหว่างการดำเนินการจำนวน ๕๒ คู่ ๒๓ จังหวัด ทั้งนี้ การดำเนินความสัมพันธ์เมืองพี่เมืองน้อง (Sister City) ในระดับจังหวัดยังมีความท้าทายในหลายมิติ กระทรวงมหาดไทยจึงได้ร่วมกับกระทรวงการต่างประเทศยกร่างแนวทางปฏิบัติในการสถาปนาความสัมพันธ์เมืองพี่เมืองน้อง ซึ่งปัจจุบันแนวทางปฏิบัติดังกล่าวได้ถูกระบุในมติคณะรัฐมนตรีเมื่อวันที่ ๑๐ ตุลาคม ๒๕๖๑ เพื่อเป็นกรอบแนวทางให้กับจังหวัดและหน่วยงานที่เกี่ยวข้องใช้ในการดำเนินความสัมพันธ์เมืองพี่เมืองน้องมีการปรับปรุงฐานข้อมูลเมืองพี่เมืองน้องให้มีความสอดคล้องกับข้อมูลของจังหวัดและหน่วยงานที่เกี่ยวข้อง รวมทั้ง กระทรวงมหาดไทยมีการแต่งตั้งคณะทำงานขับเคลื่อนการดำเนินความสัมพันธ์เมืองพี่เมืองน้อง (Sister City) ในระดับจังหวัด โดยมีรองปลัดกระทรวงมหาดไทยเป็นที่ปรึกษาคณะทำงานฯ เพื่อสนับสนุนการดำเนินงานที่เกี่ยวข้องกับการสถาปนาความสัมพันธ์เมืองพี่เมืองน้อง นอกจากนี้ เพื่อให้การดำเนินความสัมพันธ์เมืองพี่เมืองน้องมีทิศทางที่ชัดเจน มีประสิทธิภาพ เกิดความร่วมมืออย่างเป็นรูปธรรมในระยะยาว รวมทั้ง มีกลไกกำกับดูแลและติดตามประเมินผลเพื่อมุ่งสู่ผลสัมฤทธิ์ในการดำเนินความสัมพันธ์เมืองพี่เมืองน้อง กระทรวงมหาดไทยจึงได้ยกร่างแผนยุทธศาสตร์การดำเนินความสัมพันธ์เมืองพี่เมืองน้อง (Sister City) ในระดับจังหวัด พ.ศ. ๒๕๖๒ – ๒๕๖๖ และจัดการประชุมสัมมนาโครงการจัดทำยุทธศาสตร์การดำเนินความสัมพันธ์เมืองพี่เมืองน้อง (Sister City) ในระดับจังหวัด ระหว่างวันที่ ๒๗ – ๒๘ สิงหาคม ๒๕๖๑ ณ ห้องอโนมา ๒-๓ โรงแรมอโนมา แกรนด์ กรุงเทพฯ เพื่อรับฟังความเห็น/ข้อเสนอแนะของจังหวัดและหน่วยงานส่วนกลางที่เกี่ยวข้องต่อร่างแผนยุทธศาสตร์การดำเนินความสัมพันธ์เมืองพี่เมืองน้อง พร้อมทั้งได้นำข้อคิดเห็น/ข้อเสนอแนะมาปรับปรุงร่างแผนฯ และยกร่างแผนขับเคลื่อนการดำเนินความสัมพันธ์เมืองพี่เมืองน้อง เสนอคณะทำงานขับเคลื่อนการดำเนินความสัมพันธ์เมืองพี่เมืองน้อง (Sister City) ในระดับจังหวัดพิจารณา และเสนอปลัดกระทรวงมหาดไทยให้ความเห็นชอบ

๒. กระบวนการจัดทำแผนขับเคลื่อนการดำเนินงานความสัมพันธ์เมืองพี่เมืองน้อง (Sister City) ในระดับ จังหวัด พ.ศ. ๒๕๖๒ - ๒๕๖๖



๓. ความเชื่อมโยงการดำเนินความสัมพันธ์เมืองพี่เมืองน้องกับกรอบทิศทางการพัฒนาประเทศ

การดำเนินความสัมพันธ์เมืองพี่เมืองน้องมีความเชื่อมโยงกับกรอบทิศทางการพัฒนาประเทศ ซึ่งสอดคล้องกับยุทธศาสตร์ชาติ (พ.ศ. ๒๕๖๑ - ๒๕๘๐) ได้แก่ ยุทธศาสตร์ด้านความมั่นคง มุ่งเน้นการบูรณาการความร่วมมือกับอาเซียนและนานาชาติ การเสริมสร้างและรักษาคุณภาพสภาวะแวดล้อมระหว่างประเทศ รวมทั้งการพัฒนาความร่วมมือกับประเทศเพื่อนบ้าน ภูมิภาค และโลก ยุทธศาสตร์ด้านการสร้างความสามารถในการแข่งขัน โดยส่งเสริมการเชื่อมโยงภูมิภาคและเศรษฐกิจโลก การพัฒนาพื้นที่ พื้นที่เศรษฐกิจพิเศษ ภาค และเมือง เพื่อให้ประเทศไทยสามารถใช้จุดแข็งของแต่ละพื้นที่และชุมชนส่งเสริมการพัฒนาเศรษฐกิจในภาพรวมกระจายความมั่งคั่งไปสู่ภูมิภาคต่าง ๆ ในประเทศ ลดความเหลื่อมล้ำในทุกมิติ และสร้างความเข้มแข็งของเศรษฐกิจและสังคมในระดับท้องถิ่นได้อย่างยั่งยืน

แผนพัฒนาเศรษฐกิจและสังคมแห่งชาติ ฉบับที่ ๑๒ (พ.ศ. ๒๕๖๐ - ๒๕๖๔) กำหนดยุทธศาสตร์ที่สะท้อนทิศทางการพัฒนาประเทศโดยใช้มิติด้านการต่างประเทศเป็นตัวขับเคลื่อน ได้แก่ ยุทธศาสตร์ที่ ๓ การสร้างความเข้มแข็งทางเศรษฐกิจและแข่งขันได้อย่างยั่งยืน ยุทธศาสตร์ที่ ๙ การพัฒนาภาคเมืองและพื้นที่เศรษฐกิจ และยุทธศาสตร์ที่ ๑๐ ความร่วมมือระหว่างประเทศเพื่อการพัฒนา

นโยบายรัฐบาล มุ่งเน้นการเสริมสร้างความสัมพันธ์อันดีกับนานาชาติประเทศบนหลักการนโยบายการต่างประเทศเป็นส่วนประกอบสำคัญของนโยบายองค์รวมทั้งหมดในการบริหารราชการแผ่นดิน

รวมทั้ง กระทรวงมหาดไทยซึ่งรับผิดชอบการขับเคลื่อนงานตามนโยบายรัฐบาล และงานในระดับพื้นที่ ได้จัดทำแผนปฏิบัติราชการกระทรวงมหาดไทย พ.ศ. ๒๕๖๐ - ๒๕๖๔ เพื่อกำหนดทิศทางการดำเนินงานของกระทรวงมหาดไทยที่ชัดเจน ให้สอดคล้องและเชื่อมโยงกับยุทธศาสตร์ชาติ (พ.ศ. ๒๕๖๑ - ๒๕๘๐) และแผนพัฒนาเศรษฐกิจและสังคมแห่งชาติฉบับที่ ๑๒ (พ.ศ. ๒๕๖๐ - ๒๕๖๔) โดยแผนปฏิบัติราชการกระทรวงมหาดไทยซึ่งเชื่อมโยงกับมิติด้านการต่างประเทศ ได้แก่ การเสริมสร้างความสงบเรียบร้อยและความมั่นคงภายใน โดยมีเป้าประสงค์เพื่อสร้างความสัมพันธ์และความเป็นหุ้นส่วนการพัฒนาตามกรอบความร่วมมือกับประเทศเพื่อนบ้าน ภูมิภาค และนานาชาติประเทศ และการพัฒนาภูมิภาค เมือง และพื้นที่เศรษฐกิจ โดยใช้มิติความร่วมมือด้านการต่างประเทศเป็นกลไกสำคัญที่จะส่งเสริมการบรรลุเป้าหมายของแผนปฏิบัติราชการดังกล่าว

แผนผังความเชื่อมโยงกับกรอบทิศทางการพัฒนาประเทศ

ยุทธศาสตร์ชาติ
(พ.ศ. ๒๕๖๑ - ๒๕๘๐)

แผนพัฒนาเศรษฐกิจและสังคม
แห่งชาติฉบับที่ ๑๒
(พ.ศ. ๒๕๖๑ - ๒๕๖๕)

นโยบายรัฐบาล

แผนยุทธศาสตร์(แผนปฏิบัติราชการ)
กระทรวงมหาดไทย

แผนขับเคลื่อนการดำเนิน
ความสัมพันธ์เมืองพี่เมืองน้อง

ยุทธศาสตร์
ด้านความมั่นคง

ยุทธศาสตร์ที่ ๓
การสร้างความเข้มแข็ง
ทางเศรษฐกิจและแข่งขัน
ได้อย่างยั่งยืน

ยุทธศาสตร์
ด้านการสร้างความสามารถในการแข่งขัน

ยุทธศาสตร์ที่ ๔
การพัฒนาภาคเมือง และ
พื้นที่เศรษฐกิจ

ยุทธศาสตร์ที่ ๑๐
ความร่วมมือระหว่าง
ประเทศเพื่อการพัฒนา

“มุ่งเน้นการเสริมสร้างความสัมพันธ์อันดีกับนานาประเทศบนหลักการนโยบายต่างประเทศ
เป็นส่วนประกอบสำคัญของนโยบายองค์รวมทั้งหมดในการบริหารราชการแผ่นดิน”

ยุทธศาสตร์ที่ ๕ การพัฒนาภูมิภาค เมือง และพื้นที่เศรษฐกิจ

ก่อนการสถาปนาความสัมพันธ์

๑. สนับสนุนให้จังหวัดดำเนิน
ความสัมพันธ์เมืองพี่เมืองน้อง
ตามแนวทางปฏิบัติ
ในการสถาปนาความสัมพันธ์
เมืองพี่เมืองน้องได้
อย่างมีประสิทธิภาพ

ภายหลังการสถาปนาความสัมพันธ์

๒. สนับสนุนให้จังหวัดดำเนินกิจกรรม
ภายหลังการสถาปนาความสัมพันธ์เมืองพี่
เมืองน้องอย่างเป็นรูปธรรมและ
มีความต่อเนื่อง

๓. ส่งเสริมให้มีกลไกในการขับเคลื่อน
กำกับดูแลและติดตามประเมินผล
การดำเนินความสัมพันธ์เมืองพี่เมืองน้อง
ในส่วนกลางและระดับจังหวัด

๔. สถานการณ์และแนวโน้มภายนอกที่ส่งผลต่อการดำเนินความสัมพันธ์เมืองพี่เมืองน้อง



๔.๑ นโยบาย/ข้อระเบียบ/กฎหมายในระดับประเทศที่สนับสนุนการดำเนินความสัมพันธ์เมืองพี่เมืองน้อง

การดำเนินความสัมพันธ์เมืองพี่เมืองน้องมีความสอดคล้องกับนโยบายรัฐบาล/ยุทธศาสตร์ชาติ/แผนพัฒนาเศรษฐกิจและสังคมแห่งชาติฉบับที่ ๑๒ และยุทธศาสตร์กระทรวงมหาดไทย รวมทั้ง การดำเนินการเป็นไปตามมติคณะรัฐมนตรีเมื่อวันที่ ๑๐ ตุลาคม ๒๕๖๑ ซึ่งระบุแนวทางในการสถาปนาความสัมพันธ์เมืองพี่เมืองน้อง

๔.๒ แนวโน้มเศรษฐกิจของประเทศไทย ปี ๒๕๖๑ การขยายตัวของการค้าชายแดนไทยกับประเทศเพื่อนบ้าน

ข้อมูลจากสำนักงานคณะกรรมการพัฒนาการเศรษฐกิจและสังคมแห่งชาติ คาดการณ์ว่าเศรษฐกิจไทยจะขยายตัวร้อยละ ๔.๒ - ๔.๗ ในปี ๒๕๖๑ (ค่ากลางการประมาณการร้อยละ ๔.๕) โดยมีปัจจัยสนับสนุนดังนี้

(๑) การปรับตัวดีขึ้นของเศรษฐกิจโลกและระดับราคาสินค้าในตลาดโลก ซึ่งจะสนับสนุนให้การส่งออกและการผลิตสาขาอุตสาหกรรมขยายตัวในเกณฑ์ดีและสนับสนุนเศรษฐกิจในภาพรวมได้อย่างต่อเนื่อง

(๒) แรงขับเคลื่อนจากการใช้จ่ายภาครัฐบาลและการลงทุนภาครัฐยังอยู่ในเกณฑ์สูง และมีแนวโน้มเร่งตัวขึ้นในช่วงครึ่งหลังของปี

(๓) การฟื้นตัวที่ชัดเจนมากขึ้นของการลงทุนภาคเอกชน ตามการเพิ่มขึ้นของอัตราการใช้กำลังการผลิตในสาขาอุตสาหกรรม การเพิ่มขึ้นของมูลค่าการขอรับการส่งเสริมการลงทุน ความคืบหน้าของโครงการลงทุนของภาครัฐ และการปรับตัวดีขึ้นของความเชื่อมั่นในภาคธุรกิจ

(๔) การปรับตัวดีขึ้นและการกระจายตัวมากขึ้นของฐานรายได้ประชาชนในระบบเศรษฐกิจ จากข้อมูลดังกล่าวจะช่วยส่งเสริมความเชื่อมั่นต่อศักยภาพของประเทศไทย

สำหรับการขยายตัวของการค้าชายแดนไทยกับประเทศเพื่อนบ้านนั้น ข้อมูลจากกรมการค้าต่างประเทศ กระทรวงพาณิชย์ ระบุว่า ในช่วงครึ่งปีแรกของปี ๒๕๖๑ (มกราคม – มิถุนายน) มูลค่าการค้าชายแดนของไทยกับประเทศเพื่อนบ้าน ๔ ประเทศ ได้แก่ สหพันธรัฐมาเลเซีย สาธารณรัฐแห่งสหภาพเมียนมา สาธารณรัฐประชาธิปไตยประชาชนลาว และราชอาณาจักรกัมพูชา มีมูลค่าการค้ารวมเพิ่มขึ้นร้อยละ ๔.๓๖ ซึ่งเป็นแนวโน้มที่ดีต่อภาพลักษณ์ของประเทศไทย

๔.๓ นโยบายต่างประเทศของจังหวัดหรือหน่วยการปกครองของต่างประเทศ

จังหวัดหรือหน่วยการปกครองของต่างประเทศมีนโยบายต่างประเทศที่ให้ความสำคัญกับการดำเนินความสัมพันธ์ในกรอบเมืองพี่เมืองน้อง เช่น สาธารณรัฐประชาชนจีน มีนโยบาย “ก้าวออกไป” และนโยบาย “Made in China 2025” ที่ส่งเสริมการหาตลาดความร่วมมือ และการสร้างภาพลักษณ์ที่ดีของสาธารณรัฐประชาชนจีนในต่างประเทศ สำหรับประเทศเพื่อนบ้าน มีนโยบายส่งเสริมการขับเคลื่อนการดำเนินความสัมพันธ์เมืองพี่เมืองน้อง ระหว่างการประชุม CLMVT Forum 2018 เมื่อวันที่ ๑๖ สิงหาคม ๒๕๖๑ ได้มีการเสวนาของรัฐมนตรีด้านเศรษฐกิจดิจิทัลและภาคเอกชนในกลุ่มประเทศ CLMVT ได้แก่ ราชอาณาจักรกัมพูชา สาธารณรัฐประชาธิปไตยประชาชนลาว สหภาพเมียนมา สาธารณรัฐสังคมนิยมเวียดนาม และประเทศไทย ผลจากการเสวนาดังกล่าว มีข้อเสนอผลักดันให้เกิดโครงการ CLMVT Sister Smart City เพื่อเป็น Quick Win ในการส่งเสริมเศรษฐกิจดิจิทัลในภูมิภาค

อย่างไรก็ตาม นโยบายต่างประเทศของจังหวัดหรือหน่วยการปกครองของต่างประเทศยังคงเป็นอุปสรรคต่อการดำเนินความสัมพันธ์เมืองพี่เมืองน้อง อาทิ ความท้าทายจากการเปลี่ยนแปลงนโยบายและผู้บริหารของจังหวัดหรือหน่วยการปกครองต่างประเทศส่งผลต่อการเปลี่ยนแปลงนโยบายเกี่ยวกับการสถาปนาความสัมพันธ์เมืองพี่เมืองน้อง มีการทบทวนกระบวนการจัดทำความตกลง/บันทึกความเข้าใจเมืองพี่เมืองน้องขึ้นใหม่ จึงทำให้กระบวนการลงนามบันทึกความเข้าใจเพื่อการสถาปนาความสัมพันธ์ฯ กับจังหวัดของไทยล่าช้าออกไป

๔.๔ เป้าหมายการพัฒนาที่ยั่งยืน (Sustainable Development Goals: SDGs)

ในปัจจุบัน องค์การสหประชาชาติได้กำหนดเป้าหมายการพัฒนาขึ้นใหม่เรียกว่าเป้าหมายการพัฒนาที่ยั่งยืน หรือ Sustainable Development Goals (SDGs) เป้าหมายการพัฒนาอย่างยั่งยืนดังกล่าวเกิดขึ้นจากรอบแนวคิดความเชื่อมโยงและการปรับสมดุลทั้ง ๓ มิติของการพัฒนาอย่างยั่งยืนทั้งด้านเศรษฐกิจ สังคมและสิ่งแวดล้อม ในรูปแบบการบูรณาการและการมีส่วนร่วม เพื่อไม่ทิ้งใครไว้ข้างหลัง (No One Left Behind) เป้าหมายการพัฒนาที่ยั่งยืนได้ถูกนำมาใช้เป็นทิศทางการพัฒนาตั้งแต่เดือนกันยายน ปี ๒๕๕๘ จนถึงเดือนสิงหาคม ปี ๒๕๖๓ ครอบคลุมระยะเวลา ๑๕ ปี และประกอบด้วยประเด็นการพัฒนา ๑๗ ประเด็น ได้แก่ (๑) การขจัดความยากจนทุกรูปแบบ (๒) การขจัดความหิวโหย การบรรลุถึงความมั่นคงทางอาหารและเกษตรกรรมที่ยั่งยืน (๓) การมีสุขภาพและความเป็นอยู่ที่ดี (๔) การได้รับการศึกษาที่มีคุณภาพเท่าเทียมทั่วถึงและมีการเรียนรู้ตลอดชีวิต (๕) การบรรลุความเท่าเทียมกันระหว่างเพศ การเพิ่มพลังสตรีและเด็กหญิง (๖) การเข้าถึงการใช้น้ำสะอาดและสุขาภิบาลที่ดี (๗) การเข้าถึงพลังงานที่มั่นคงและสะอาด (๘) การมีงานที่มีคุณค่าเพื่อเพิ่มการเจริญเติบโตทางเศรษฐกิจ (๙) การส่งเสริมอุตสาหกรรม นวัตกรรมและโครงสร้างพื้นฐานที่เป็นมิตรกับสิ่งแวดล้อม (๑๐) การลดความเหลื่อมล้ำทั้งภายในและระหว่างประเทศ (๑๑) การตั้งถิ่นฐานและชุมชนอย่างยั่งยืน (๑๒) การส่งเสริมการผลิตและการบริโภคที่เป็นมิตรกับสิ่งแวดล้อม (๑๓) การเตรียมพร้อมรับการเปลี่ยนแปลงสภาพภูมิอากาศ (๑๔) การใช้ประโยชน์จาก

ทรัพยากรทางทะเลและชายฝั่งอย่างยั่งยืน (๑๕) การใช้ประโยชน์จากทรัพยากรบนบกและรักษาระบบนิเวศ (๑๖) การสร้างสังคมสันติสุข ยุติธรรมและมีสถาบันทางสังคมที่มีความเข้มแข็ง (๑๗) การส่งเสริมการมีส่วนร่วมในทุกะดับในการบรรลุถึงเป้าหมายของการพัฒนาที่ยั่งยืนของโลก ซึ่งการดำเนินความสัมพันธ์เมืองพี่เมืองน้องสอดคล้องกับเป้าหมายการพัฒนาที่ยั่งยืนขององค์การสหประชาชาติ

๔.๕ ภาคเอกชนของไทยมีความพร้อมที่จะดำเนินกิจกรรมภายใต้กรอบความสัมพันธ์เมืองพี่เมืองน้อง

การสถาปนาความสัมพันธ์เมืองพี่เมืองน้อง (Sister City) เป็นกรอบการดำเนินความสัมพันธ์ที่ภาคเอกชนทั้งในระดับนโยบายและในระดับพื้นที่ให้ความสนใจ รวมทั้งในปัจจุบันยังมีกลไกคณะกรรมการร่วมภาครัฐและเอกชนเพื่อแก้ไขปัญหาทางเศรษฐกิจ (กรอ.) ในการบูรณาการความร่วมมือระหว่างภาครัฐและภาคเอกชนทั้งในระดับประเทศ และในระดับพื้นที่ เพื่อให้ภาคเอกชนมีส่วนร่วมในการพัฒนาพื้นที่ซึ่งการดำเนินความสัมพันธ์เมืองพี่เมืองน้องสามารถผลักดันผ่านกลไกดังกล่าวได้

๕. สถานการณ์และแนวโน้มภายในที่ส่งผลต่อการดำเนินความสัมพันธ์เมืองพี่เมืองน้อง

๕.๑ กระทรวงมหาดไทยมีกลไกการดำเนินงานครอบคลุมและเชื่อมโยงในทุกะดับทั่วประเทศ

กระทรวงมหาดไทยมีกลไกในระดับพื้นที่ ตั้งแต่จังหวัด/กลุ่มจังหวัด อำเภอ ท้องถิ่น ตำบล และหมู่บ้าน ภายใต้ความสอดคล้องกับแผนระดับชาติ นโยบายรัฐบาล และความต้องการของประชาชนในระดับพื้นที่

๕.๒ กระทรวงมหาดไทยมีผู้ว่าราชการจังหวัดเป็นผู้ประสานการบูรณาการทุกภาคส่วนเพื่อขับเคลื่อนการดำเนินงานในระดับพื้นที่

จุดแข็งของกระทรวงมหาดไทยคือ มีผู้ว่าราชการจังหวัดเป็นผู้ประสานการบูรณาการทุกภาคส่วนในจังหวัด อาทิ พาณิชย์จังหวัด อุตสาหกรรมจังหวัด ท่องเที่ยวจังหวัด สภาหอการค้าจังหวัด สภาอุตสาหกรรมจังหวัด ในการขับเคลื่อนการดำเนินความสัมพันธ์เมืองพี่เมืองน้อง

๕.๓ จังหวัดของประเทศไทยมีศักยภาพดึงดูดการค้า การลงทุน และการท่องเที่ยวจากต่างประเทศ

จังหวัดของประเทศไทยมีศักยภาพในหลากหลายมิติ อาทิ ทางด้านเศรษฐกิจ ทางด้านการท่องเที่ยว โครงสร้างพื้นฐาน และระบบโลจิสติกส์ โดยเฉพาะอย่างยิ่งจังหวัดซึ่งเป็นพื้นที่เขตเศรษฐกิจพิเศษ อาทิ จังหวัดตาก จังหวัดสระแก้ว จังหวัดสงขลา จังหวัดตราด จังหวัดมุกดาหาร จังหวัดกาญจนบุรี จังหวัดเชียงราย จังหวัดนครพนม จังหวัดหนองคาย และจังหวัดนครราชสีมา ซึ่งจะเป็นประโยชน์ต่อการส่งเสริม สนับสนุน และอำนวยความสะดวก รวมทั้ง ให้สิทธิพิเศษบางประการในการดำเนินกิจการต่าง ๆ เช่น การอุตสาหกรรม การพาณิชย์กรรม การบริการ ศักยภาพดังกล่าวของจังหวัดมีส่วนสำคัญในการดึงดูดความสนใจจากต่างประเทศในการมีความสัมพันธ์เมืองพี่เมืองน้องกับจังหวัดของไทย

๕.๔ ความรู้ความเข้าใจเกี่ยวกับแนวทางปฏิบัติในการสถาปนาความสัมพันธ์เมืองพี่เมืองน้อง
ของเจ้าหน้าที่ผู้ปฏิบัติงาน

หลักเกณฑ์ แนวทางปฏิบัติ และขั้นตอน ในการสถาปนาความสัมพันธ์เมืองพี่เมืองน้อง
(Sister City) ในระดับจังหวัด มีการปรับเปลี่ยนการดำเนินการเป็นไปตามมติคณะรัฐมนตรีเมื่อวันที่ ๑๐ ตุลาคม ๒๕๖๑
ซึ่งส่งผลต่อความรู้ความเข้าใจในการนำไปปฏิบัติของจังหวัดและหน่วยงานที่เกี่ยวข้อง

๕.๕ การดำเนินกิจกรรมภายหลังการสถาปนาความสัมพันธ์เมืองพี่เมืองน้องยังขาดความต่อเนื่อง
และเป็นรูปธรรม

ในปัจจุบัน แนวทางในการขับเคลื่อนการดำเนินความสัมพันธ์เมืองพี่เมืองน้องภายหลัง
การสถาปนาความสัมพันธ์ฯ ยังไม่ชัดเจน อาทิ รูปแบบการจัดทำแผนงาน/โครงการ กิจกรรม การจัดสรรให้กับ
จังหวัด และการจัดตั้งงบประมาณของจังหวัด รวมทั้งการติดตามและประเมินผลการดำเนินความสัมพันธ์เมืองพี่
เมืองน้องเพื่อประเมินผลสำเร็จของการดำเนินความสัมพันธ์เมืองพี่เมืองน้อง ยังขาดกลไกที่ชัดเจนทั้งในส่วนกลาง
และในระดับจังหวัด

แผนขับเคลื่อนการดำเนินความสัมพันธ์เมืองพี่เมืองน้อง (Sister City) ในระดับจังหวัด

พ.ศ. ๒๕๖๒ – ๒๕๖๖

เป้าหมาย

จังหวัดสามารถดำเนินความสัมพันธ์เมืองพี่เมืองน้องได้อย่างมีประสิทธิภาพ และนำไปสู่การส่งเสริมความสัมพันธ์ระหว่างประเทศในภาพรวม

ตัวชี้วัดความสำเร็จตามเป้าหมาย

| เป้าหมายรวม | ตัวชี้วัดความสำเร็จตามเป้าหมาย |
|---|---|
| จังหวัดสามารถสถาปนาความสัมพันธ์เมืองพี่เมืองน้องได้ถูกต้องตามแนวทางปฏิบัติ | <ul style="list-style-type: none"> - มีคู่มือแนวทางปฏิบัติในการสถาปนาความสัมพันธ์เมืองพี่เมืองน้อง - บุคลากรที่รับผิดชอบภารกิจการดำเนินความสัมพันธ์เมืองพี่เมืองน้องของจังหวัดสามารถดำเนินการตามแนวทางปฏิบัติในการสถาปนาความสัมพันธ์เมืองพี่เมืองน้องได้อย่างถูกต้อง |
| จังหวัดที่มีการสถาปนาความสัมพันธ์เมืองพี่เมืองน้อง (Sister City) แล้วสามารถดำเนินกิจกรรมภายหลังการลงนามให้เกิดผลเป็นรูปธรรมและมีความต่อเนื่อง | <ul style="list-style-type: none"> - จังหวัดที่มีการลงนามสถาปนาความสัมพันธ์เมืองพี่เมืองน้องแล้วมีกิจกรรมร่วมกับคู่ความสัมพันธ์อย่างน้อยปีละ ๑ ครั้ง - จังหวัดที่อยู่ระหว่างการดำเนินการและจังหวัดที่ยังไม่เคยมีการสถาปนาความสัมพันธ์เมืองพี่เมืองน้องมีการสถาปนาความสัมพันธ์ฯ กับจังหวัดหรือหน่วยการปกครองของต่างประเทศเพิ่มขึ้น |
| มีกลไกขับเคลื่อน กำกับดูแล และติดตามประเมินผลการดำเนินความสัมพันธ์เมืองพี่เมืองน้อง (Sister City) ในส่วนกลางและระดับจังหวัด | <ul style="list-style-type: none"> - มีการตั้งคณะทำงานขับเคลื่อน กำกับดูแล และติดตามประเมินผล การดำเนินความสัมพันธ์เมืองพี่เมืองน้องทั้งในส่วนกลางและระดับจังหวัด - คณะทำงานฯ มีการดำเนินกิจกรรมขับเคลื่อนความสัมพันธ์เมืองพี่เมืองน้องอย่างเป็นรูปธรรม |

แผนการขับเคลื่อนการดำเนินความสัมพันธ์เมืองพี่เมืองน้อง (Sister City) ในระดับจังหวัด พ.ศ. ๒๕๖๒ - ๒๕๖๖

ก่อนการสถาปนาความสัมพันธ์เมืองพี่เมืองน้อง

แนวทางการขับเคลื่อนที่ ๑ : สนับสนุนให้จังหวัดดำเนินความสัมพันธ์เมืองพี่เมืองน้องตามแนวทางปฏิบัติในการสถาปนาความสัมพันธ์เมืองพี่เมืองน้องได้อย่างมีประสิทธิภาพ

| เป้าประสงค์ | ตัวชี้วัดระดับเป้าประสงค์ | แนวทางการขับเคลื่อน | แผนงาน/โครงการ | หน่วยงานที่เกี่ยวข้อง |
|--|---|---|---|--|
| จังหวัดสามารถสถาปนาความสัมพันธ์เมืองพี่เมืองน้องได้ถูกต้องตามแนวทางปฏิบัติ | <ul style="list-style-type: none"> - มีคู่มือแนวทางปฏิบัติในการสถาปนาความสัมพันธ์เมืองพี่เมืองน้อง - บุคลากรที่รับผิดชอบภารกิจดำเนินความสัมพันธ์เมืองพี่เมืองน้องของจังหวัดสามารถดำเนินการตามแนวทางปฏิบัติในการสถาปนาความสัมพันธ์เมืองพี่เมืองน้องได้อย่างถูกต้อง | <ul style="list-style-type: none"> - เผยแพร่และให้คำปรึกษาเกี่ยวกับแนวทางปฏิบัติในการสถาปนาความสัมพันธ์เมืองพี่เมืองน้อง ให้จังหวัดและหน่วยงานที่เกี่ยวข้องนำไปปฏิบัติได้อย่างถูกต้อง - วิเคราะห์ และให้คำปรึกษาเกี่ยวกับความเหมาะสมของการสถาปนาความสัมพันธ์เมืองพี่เมืองน้องทั้งในมิติด้านระดับความเท่าเทียมของคู่ความสัมพันธ์ ศักยภาพ และประโยชน์ที่ไทยจะได้รับ | <ul style="list-style-type: none"> - จัดทำคู่มือการดำเนินความสัมพันธ์เมืองพี่เมืองน้องเพื่อเป็นแนวทางการดำเนินงานให้จังหวัด - จัดการประชุมสัมมนาเพื่อเผยแพร่แนวทางปฏิบัติในการสถาปนาความสัมพันธ์เมืองพี่เมืองน้อง (Sister City) ให้กับจังหวัด | <ul style="list-style-type: none"> - กระทรวงมหาดไทย - กระทรวงการต่างประเทศ - จังหวัด - หน่วยงานที่เกี่ยวข้อง ในจังหวัด อาทิ พาณิชยจังหวัด อุตสาหกรรมจังหวัด ท่องเที่ยวจังหวัด เกษตรและสหกรณ์จังหวัด สภาหอการค้าจังหวัด สภาอุตสาหกรรมจังหวัด |

ภายหลังการสถาปนาความสัมพันธ์เมืองพี่เมืองน้อง

แนวทางการขับเคลื่อนที่ ๒ : สนับสนุนให้จังหวัดดำเนินกิจกรรมภายหลังการสถาปนาความสัมพันธ์เมืองพี่เมืองน้องอย่างเป็นรูปธรรมและมีความต่อเนื่อง

| เป้าประสงค์ | ตัวชี้วัดระดับเป้าประสงค์ | แนวทางการขับเคลื่อน | แผนงาน/โครงการ | หน่วยงานที่เกี่ยวข้อง |
|--|---|--|---|---|
| <p>จังหวัดที่มีการสถาปนาความสัมพันธ์เมืองพี่เมืองน้อง (Sister City) แล้วสามารถดำเนินกิจกรรมภายหลังการลงนามให้เกิดผลเป็นรูปธรรมและมีความต่อเนื่อง</p> | <ul style="list-style-type: none"> - จังหวัดที่มีการลงนามสถาปนาความสัมพันธ์เมืองพี่เมืองน้องแล้วมีกิจกรรมร่วมกับคู่ความสัมพันธ์อย่างน้อยปีละ ๑ ครั้ง - จังหวัดที่อยู่ระหว่างการดำเนินการและจังหวัดที่ยังไม่เคยมีการสถาปนาความสัมพันธ์เมืองพี่เมืองน้องมีการสถาปนาความสัมพันธ์ฯ กับจังหวัดหรือหน่วยการปกครองของต่างประเทศเพิ่มขึ้น | <ul style="list-style-type: none"> - จัดลำดับความสำคัญ (prioritize) ของประเทศที่เป็นคู่ความสัมพันธ์เมืองพี่เมืองน้องกับจังหวัดของไทย เพื่อคัดเลือกประเทศที่จะส่งเสริมการดำเนินกิจกรรมก่อนและหลัง - ส่งเสริมให้จังหวัดจัดทำแผนงาน/โครงการเพื่อดำเนินกิจกรรมความสัมพันธ์กับประเทศคู่ความสัมพันธ์ให้เกิดผลเป็นรูปธรรม เป็นประโยชน์แก่ทั้งสองฝ่าย อย่างเหมาะสมและมีความต่อเนื่อง - ส่งเสริมการบูรณาการความร่วมมือระหว่างหน่วยงานในส่วนกลางและระดับจังหวัด เพื่อสนับสนุนการดำเนินความสัมพันธ์เมืองพี่เมืองน้อง | <ul style="list-style-type: none"> - จัดการประชุมเพื่อบูรณาการการขับเคลื่อนการดำเนินความสัมพันธ์เมืองพี่เมืองน้อง - โครงการสนับสนุนการเสริมสร้างความสัมพันธ์ในกรอบเมืองพี่เมืองน้อง | <ul style="list-style-type: none"> - กระทรวงมหาดไทย - กระทรวงพาณิชย์ - สำนักงบประมาณ - สภาหอการค้าแห่งประเทศไทย - สภาอุตสาหกรรมแห่งประเทศไทย - จังหวัด - ภาคเอกชนในจังหวัด - หน่วยงานที่เกี่ยวข้องในจังหวัด อาทิ พาณิชย์จังหวัด อุตสาหกรรมจังหวัด ท่องเที่ยวจังหวัด เกษตรและสหกรณ์จังหวัด สภาหอการค้าจังหวัด สภาอุตสาหกรรมจังหวัด |

แนวทางการขับเคลื่อนที่ ๓ : ส่งเสริมให้มีกลไกในการขับเคลื่อน กำกับดูแล และติดตามประเมินผลการดำเนินความสัมพันธ์เมืองพี่เมืองน้องใน ส่วนกลาง และระดับจังหวัด

| เป้าประสงค์ | ตัวชี้วัดระดับเป้าประสงค์ | แนวทางการขับเคลื่อน | แผนงาน/โครงการ | หน่วยงานที่เกี่ยวข้อง |
|--|---|--|---|--|
| <p>มีกลไกขับเคลื่อน กำกับดูแล และติดตามประเมินผล การดำเนินความสัมพันธ์ เมืองพี่เมืองน้อง (Sister City) ในส่วนกลางและระดับจังหวัด</p> | <p>- มีการตั้งคณะทำงาน ขับเคลื่อน กำกับดูแล และติดตามประเมินผล การดำเนินความสัมพันธ์ เมืองพี่เมืองน้องทั้งใน ส่วนกลางและ ระดับจังหวัด</p> <p>- คณะทำงานฯ มีการดำเนิน กิจกรรมขับเคลื่อน ความสัมพันธ์เมืองพี่เมืองน้อง อย่างเป็นรูปธรรม</p> | <p>- การตั้งคณะทำงานขับเคลื่อน กำกับดูแล และติดตาม ประเมินผล การดำเนิน ความสัมพันธ์เมืองพี่เมืองน้อง (Sister City) ในส่วนกลาง</p> <p>- ส่งเสริมให้จังหวัดจัดตั้ง คณะทำงานขับเคลื่อน กำกับ ดูแล และติดตามประเมินผล การดำเนินความสัมพันธ์ เมืองพี่เมืองน้อง (Sister City) ในระดับจังหวัด โดย บูรณาการความร่วมมือกับ หน่วยงานอื่น ๆ ในจังหวัด</p> <p>- กำหนดตัวชี้วัดเพื่อสะท้อน ผลสำเร็จของการขับเคลื่อน การดำเนินความสัมพันธ์ เมืองพี่เมืองน้อง</p> | <p>- จัดประชุมรับฟัง ความคิดเห็นเพื่อวิเคราะห์ ปัจจัยความสำเร็จ/ปัญหา/ อุปสรรคในการดำเนิน ความสัมพันธ์เมืองพี่เมืองน้อง ในระดับจังหวัดสำหรับ เป็นแนวทาง ในการดำเนินงาน ในปีถัดไปของจังหวัด</p> <p>- โครงการนิเทศติดตาม แผนงาน/โครงการการดำเนิน ความสัมพันธ์เมืองพี่เมืองน้อง ของจังหวัด</p> | <p>- กระทรวงมหาดไทย</p> <p>- กระทรวงการต่างประเทศ</p> <p>- สำนักงานคณะกรรมการ การพัฒนาเศรษฐกิจและ สังคมแห่งชาติ</p> <p>- จังหวัด</p> |

คู่ความสัมพันธ์เมืองพี่เมืองน้องระหว่างไทยกับต่างประเทศ

ณ วันที่ ๔ มกราคม ๒๕๖๒

| ปี/ ลำดับที่ | คู่ความสัมพันธ์เมืองพี่เมืองน้อง ลงนามแล้วรวม ๘๙ คู่ ๓๙ จังหวัด |
|-----------------|--|
| | (๒ คู่) |
| ๓๒/๑ | จังหวัดเชียงใหม่ – เมืองยูโอซู จังหวัด โทยามะ ประเทศญี่ปุ่น |
| ๓๒/๒ | จังหวัดภูเก็ต – เมืองนีส สาธารณรัฐฝรั่งเศส |
| | (๑ คู่) |
| ๓๓/๓ | จังหวัดเชียงใหม่ – เมืองซานราฟาเอล มลรัฐแคลิฟอร์เนีย สหรัฐอเมริกา |
| | (๓ คู่) |
| ๓๕/๔ | จังหวัดเชียงใหม่ – เมืองกังวัน จังหวัดจางวัน สาธารณรัฐเกาหลี |
| ๓๕/๕ | จังหวัดเชียงใหม่ – เทศบาลซอนโจ จังหวัด ไชตามะ ประเทศญี่ปุ่น |
| ๓๕/๖ | จังหวัดอุดรธานี – เมืองรีโน มลรัฐเนวาดา สหรัฐอเมริกา |
| | (๑ คู่) |
| ๓๖/๗ | จังหวัดชลบุรี – เมืองคาร์สันซิตี มลรัฐเนวาดา สหรัฐอเมริกา |
| | (๑ คู่) |
| ๓๗/๘ | จังหวัดสุพรรณบุรี – เมือง Courtenary ประเทศแคนาดา |
| | (๑ คู่) |
| ๓๘/๙ | จังหวัดเพชรบุรี – เมืองพามัตตา ประเทศออสเตรเลีย |
| | (๑ คู่) |
| ๓๙/๑๐ | จังหวัดลำพูน – เมืองเซียงรุ่ง มณฑลยูนนาน สาธารณรัฐประชาชนจีน |
| | (๓ คู่) |
| ๔๐/๑๑ | จังหวัดภูเก็ต – นครเทียนไถ สาธารณรัฐประชาชนจีน |
| ๔๐/๑๒ | จังหวัดภูเก็ต – เทศบาลนครลาสเวกัส สหรัฐอเมริกา |
| ๔๐/๑๓ | จังหวัดเชียงใหม่ – มลรัฐโตรอนโต ประเทศแคนาดา |
| | (๒ คู่) |
| ๔๑/๑๔ | จังหวัดเชียงราย – เทศบาลเมืองเซียงรุ่ง จังหวัดสิบสองปันนา มณฑลยูนนาน จีน |
| ๔๑/๑๕ | จังหวัดลำพูน – เมืองโอรินต้า มลรัฐแคลิฟอร์เนีย สหรัฐอเมริกา |
| | (๕ คู่) |
| ๔๒/๑๖ | จังหวัดสระแก้ว – จังหวัด บันเตียเมียนเจย ราชอาณาจักรกัมพูชา |
| ๔๒/๑๗ | จังหวัดสระแก้ว – จังหวัด พระตะบอง ราชอาณาจักรกัมพูชา |
| ๔๒/๑๘ | จังหวัดระยอง – จังหวัด Jeollanm-do สาธารณรัฐเกาหลี |
| ๔๒/๑๙ | จังหวัดยโสธร – เทศบาลเมืองโยซิดา ประเทศญี่ปุ่น |
| ๔๒/๒๐ | จังหวัดเชียงใหม่ – นครคุนหมิง มณฑลยูนนาน สาธารณรัฐประชาชนจีน |

ปี/
ลำดับที่

คู่ความสัมพันธ์เมืองพี่เมืองน้อง

(๓ คู่)

- ๔๓/๒๑ จังหวัดเชียงราย - มณฑลยูนนาน สาธารณรัฐประชาชนจีน
 ๔๓/๒๒ จังหวัดเชียงใหม่ - นครเซี่ยงไฮ้ สาธารณรัฐประชาชนจีน
 ๔๓/๒๓ จังหวัดพระนครศรีอยุธยา - จังหวัดทวิ เทียน เว้ สาธารณรัฐสังคมนิยมเวียดนาม

(๓ คู่)

- ๔๔/๒๔ จังหวัดนครพนม - จังหวัดกวางบิงห์ สาธารณรัฐสังคมนิยมเวียดนาม
 ๔๔/๒๕ จังหวัดชลบุรี - มณฑลเหอหนาน สาธารณรัฐประชาชนจีน
 ๔๔/๒๖ จังหวัดเพชรบุรี - จังหวัดหูหนาน สาธารณรัฐประชาชนจีน

(๒ คู่)

- ๔๕/๒๗ จังหวัดขอนแก่น - นครหนานหนิง สาธารณรัฐประชาชนจีน
 ๔๕/๒๘ จังหวัดชลบุรี - จังหวัดด่งไน้ สาธารณรัฐสังคมนิยมเวียดนาม

(๕ คู่)

- ๔๗/๒๙ จังหวัดจันทบุรี - เมืองอู๋โจว มณฑลกวางสี สาธารณรัฐประชาชนจีน
 ๔๗/๓๐ จังหวัดมุกดาหาร - แขวงสะหวันนะเขต สาธารณรัฐประชาธิปไตยประชาชนลาว
 ๔๗/๓๑ จังหวัดศรีสะเกษ - จังหวัดเสียมราฐ ราชอาณาจักรกัมพูชา
 ๔๗/๓๒ จังหวัดสุราษฎร์ธานี - มณฑลกวางสี สาธารณรัฐประชาชนจีน
 ๔๗/๓๓ จังหวัดอุบลราชธานี - นครเฉิงตู สาธารณรัฐประชาชนจีน

(๙ คู่)

- ๔๘/๓๔ จังหวัดสุโขทัย - มณฑลช่านสี สาธารณรัฐประชาชนจีน
 ๔๘/๓๕ จังหวัดลำปาง - เมืองเจียหยาง สาธารณรัฐประชาชนจีน
 ๔๘/๓๖ จังหวัดมุกดาหาร - จังหวัดกวางตรี สาธารณรัฐสังคมนิยมเวียดนาม
 ๔๘/๓๗ จังหวัดมหาสารคาม - จังหวัดเถื่อ เทียน เว้ สาธารณรัฐสังคมนิยมเวียดนาม
 ๔๘/๓๘ จังหวัดภูเก็ต - มณฑลไหหลำ สาธารณรัฐประชาชนจีน
 ๔๘/๓๙ จังหวัดภูเก็ต - มณฑลไหหนาน สาธารณรัฐประชาชนจีน
 ๔๘/๔๐ จังหวัดภูเก็ต - Port Blair สาธารณรัฐอินเดี
 ๔๘/๔๑ จังหวัดจันทบุรี - จังหวัดเกียนยาง สาธารณรัฐสังคมนิยมเวียดนาม
 ๔๘/๔๒ จังหวัดขอนแก่น - เทศบาลเมืองดงเหย สาธารณรัฐสังคมนิยมเวียดนาม

(๒ คู่)

- ๔๙/๔๓ จังหวัดภูเก็ต - เมืองนาคอททา สหพันธรัฐรัสเซีย
 ๔๙/๔๔ จังหวัดสกลนคร - จังหวัดกวางบิงห์ สาธารณรัฐสังคมนิยมเวียดนาม

| ปี/ ลำดับที่ | คู่ความสัมพันธ์เมืองพี่เมืองน้อง |
|-----------------|---|
| | (๓ คู่) |
| ๕๐/๕๕ | จังหวัดสมุทรสาคร – เมืองซินโจว สาธารณรัฐประชาชนจีน |
| ๕๐/๕๖ | จังหวัดราชบุรี – เมือง Kotakinabalu รัฐSabah สหพันธรัฐมาเลเซีย |
| ๕๐/๕๗ | จังหวัดเชียงใหม่ – จังหวัดย็อกยาการ์ต้า สาธารณรัฐอินโดนีเซีย |
| | (๖ คู่) |
| ๕๑/๕๘ | จังหวัดเชียงใหม่ – จังหวัดชิงเต่า สาธารณรัฐประชาชนจีน |
| ๕๑/๕๙ | จังหวัดเชียงใหม่ – มหานครฉงชิ่ง สาธารณรัฐประชาชนจีน |
| ๕๑/๕๐ | จังหวัดตราด – เกาะกง ราชอาณาจักรกัมพูชา |
| ๕๑/๕๑ | จังหวัดตราด – กรุงสีหนุวิลล์ ราชอาณาจักรกัมพูชา |
| ๕๑/๕๒ | จังหวัดปัตตานี – เขตปกครองตนเอง หิงเซีย สาธารณรัฐประชาชนจีน |
| ๕๑/๕๓ | จังหวัดสุรินทร์ – นครต้าเหลียน มณฑลเหลียวหนิง สาธารณรัฐประชาชนจีน |
| | (๑ คู่) |
| ๕๒/๕๔ | จังหวัดตาก – เขตปกครองตนเองเต๋อหง มณฑลยูนนาน สาธารณรัฐประชาชนจีน |
| | (๕ คู่) |
| ๕๓/๕๕ | จังหวัดจันทบุรี – จังหวัดพระตะบอง ราชอาณาจักรกัมพูชา |
| ๕๓/๕๖ | จังหวัดจันทบุรี – จังหวัดไพลิน ราชอาณาจักรกัมพูชา |
| ๕๓/๕๗ | จังหวัดปราจีนบุรี – นครฉางชุน สาธารณรัฐประชาชนจีน |
| ๕๓/๕๘ | จังหวัดสุพรรณบุรี – มณฑลเสฉวน สาธารณรัฐประชาชนจีน |
| ๕๓/๕๙ | จังหวัดเพชรบูรณ์ – แขวงหลวงพระบาง สาธารณรัฐประชาธิปไตยประชาชนลาว |
| | (๑ คู่) |
| ๕๔/๖๐ | จังหวัดมุกดาหาร – เมืองฉงจั่ว สาธารณรัฐประชาชนจีน |
| | (๒ คู่) |
| ๕๖/๖๑ | จังหวัดเชียงใหม่ – เมืองบุรีซา ตุรกี |
| ๕๖/๖๒ | จังหวัดเชียงใหม่ – จังหวัดฮอกไกโด ประเทศญี่ปุ่น |
| | (๙ คู่) |
| ๕๗/๖๓ | จังหวัดฉะเชิงเทรา – เจียหยาง สาธารณรัฐประชาชนจีน |
| ๕๗/๖๔ | จังหวัดนครสวรรค์ – ยู่หลิน สาธารณรัฐประชาชนจีน |
| ๕๗/๖๕ | จังหวัดฉะเชิงเทรา – เกินเทอ สาธารณรัฐสังคมนิยมเวียดนาม |
| ๕๗/๖๖ | จังหวัดอุบลราชธานี – จังหวัดกวางนาม สาธารณรัฐสังคมนิยมเวียดนาม |
| ๕๗/๖๗ | จังหวัดระนอง – จังหวัดเกาะสอง สาธารณรัฐแห่งสหภาพเมียนมา |
| ๕๗/๖๘ | จังหวัดประจวบคีรีขันธ์ – จังหวัดมะริด สาธารณรัฐแห่งสหภาพเมียนมา |
| ๕๗/๖๙ | จังหวัดเชียงใหม่ – จังหวัดเชียงตุง สาธารณรัฐแห่งสหภาพเมียนมา |
| ๕๗/๗๐ | จังหวัดภูเก็ต – เมืองหนิงเซียหุย สาธารณรัฐประชาชนจีน |
| ๕๗/๗๑ | จังหวัดภูเก็ต – เมืองปิ่นัง มาเลเซีย |

ปี/
ลำดับที่

คู่ความสัมพันธ์เมืองพี่เมืองน้อง

(๔ คู่)

- ๕๘/๗๒ จังหวัดขอนแก่น - ผู้เจี้ยน สาธารณรัฐประชาชนจีน
 ๕๘/๗๓ จังหวัดสุรินทร์ - จังหวัดอุดรรัมย์ย์ ราชอาณาจักรกัมพูชา
 ๕๘/๗๔ จังหวัดเชียงใหม่ - เฉิงตู สาธารณรัฐประชาชนจีน
 ๕๘/๗๕ จังหวัดประจวบคีรีขันธ์ - เล่อซาน สาธารณรัฐประชาชนจีน

(๕ คู่)

- ๕๙/๗๖ จังหวัดอุบลราชธานี - จังหวัดคอนตูม สาธารณรัฐสังคมนิยมเวียดนาม
 ๕๙/๗๗ จังหวัดตราด - ลองอาน สาธารณรัฐสังคมนิยมเวียดนาม
 ๕๙/๗๘ จังหวัดภูเก็ต - เมืองปูซาน สาธารณรัฐเกาหลี
 ๕๙/๗๙ จังหวัดภูเก็ต - เมืองสือหนิง สาธารณรัฐประชาชนจีน
 ๕๙/๘๐ จังหวัดภูเก็ต - เมืองจ้านเจียง สาธารณรัฐประชาชนจีน

(๘ คู่)

- ๖๐/๘๑ จังหวัดแม่ฮ่องสอน - เมืองลอยก่อ รัฐคะยา สาธารณรัฐแห่งสหภาพเมียนมา
 ๖๐/๘๒ จังหวัดนครราชสีมา - มณฑลเสฉวน สาธารณรัฐประชาชนจีน
 ๖๐/๘๓ จังหวัดสุรินทร์ - จังหวัดกัมปงธม ราชอาณาจักรกัมพูชา
 ๖๐/๘๔ จังหวัดบุรีรัมย์ย์ - จังหวัดอุดรรัมย์ย์ ราชอาณาจักรกัมพูชา
 ๖๐/๘๕ จังหวัดตราด - กำมา สาธารณรัฐสังคมนิยมเวียดนาม
 ๖๐/๘๖ จังหวัดพะเยา - เขตปกครองตนเองสิบสองปันนา สาธารณรัฐประชาชนจีน
 ๖๐/๘๗ จังหวัดอุดรธานี - ลั่วหยาง สาธารณรัฐประชาชนจีน
 ๖๐/๘๘ จังหวัดภูเก็ต - เมืองเซี่ยเหมิน สาธารณรัฐประชาชนจีน

(๑ คู่)

- ๖๑/๘๙ จังหวัดภูเก็ต - เขตบริหารพิเศษมาเก๊า สาธารณรัฐประชาชนจีน

คู่มืออยู่ระหว่างกำลังดำเนินการ

OP = on process

| ปี/ ลำดับ ที่ | คู่ความสัมพันธ์เมืองพี่เมืองน้อง รวม ๕๒ คู่ ๒๓ จังหวัด ● = อยู่ระหว่างการดำเนินการ |
|------------------|--|
| ๖๐/๙๐ | (OP) จังหวัดตาก - เมืองเมียวดี สาธารณรัฐแห่งสหภาพเมียนมา (รอลงนาม) |
| ๖๐/๙๑ | (OP) จังหวัดอุบลราชธานี - กรุงเทพมหานคร ญูฎาน (รอลงนาม) |
| ๖๐/๙๒ | (OP) จังหวัดกาญจนบุรี - จังหวัดทวาย สาธารณรัฐแห่งสหภาพเมียนมา (รอลงนาม) |
| ๖๐/๙๓ | (OP) จังหวัดชุมพร - ไปเซอ สาธารณรัฐประชาชนจีน (มท. ๑ อนุมัติแล้ว) |
| ๖๐/๙๔ | (OP) จังหวัดกระบี่ - มณฑลเจียงซู สาธารณรัฐประชาชนจีน (มท.๑ อนุมัติแล้ว) |
| ๖๐/๙๕ | (OP) จังหวัดตราด - เกียนยาง สาธารณรัฐสังคมนิยมเวียดนาม (มท.๑ อนุมัติแล้ว) |
| ๖๐/๙๖ | (OP) จังหวัดระยอง - เมืองซูโจว มณฑลอันฮุย สาธารณรัฐประชาชนจีน (มท.๑ อนุมัติแล้ว) |
| ๖๐/๙๗ | (OP) จังหวัดตรัง - เมืองกว่างโจว สาธารณรัฐประชาชนจีน |
| ๖๐/๙๘ | (OP) จังหวัดเชียงราย - เมืองกุนมะ ประเทศญี่ปุ่น |
| ๖๐/๙๙ | (OP) จังหวัดขอนแก่น - เมืองดานัง สาธารณรัฐสังคมนิยมเวียดนาม |
| ๖๐/๑๐๐ | (OP) จังหวัดสตูล - รัฐเปอร์ลิส สหพันธรัฐมาเลเซีย |
| ๖๐/๑๐๑ | (OP) จังหวัดปทุมธานี - นครฉางชุน สาธารณรัฐประชาชนจีน |
| ๖๐/๑๐๒ | (OP) จังหวัดนครปฐม - เมืองฉู่จิ้ง มณฑลยูนนาน สาธารณรัฐประชาชนจีน |
| ๖๑/๑๐๓ | (OP) จังหวัดเชียงราย - จังหวัดท่าชีเหล็ก สาธารณรัฐแห่งสหภาพเมียนมา |
| ๖๑/๑๐๔ | (OP) จังหวัดเชียงราย - แขวงบ่อแก้ว สาธารณรัฐประชาธิปไตยประชาชนลาว |
| ๖๑/๑๐๕ | (OP) จังหวัดเชียงใหม่ - รัฐอัสสัม อินเดีย |
| ๖๑/๑๐๖ | (OP) จังหวัดลำปาง - เมืองซินโจว สาธารณรัฐประชาชนจีน |
| ๖๑/๑๐๗ | (OP) จังหวัดกาญจนบุรี - เขตปกครองตนเองอีเหลียงชาน มณฑลเสฉวน สาธารณรัฐประชาชนจีน |
| ๖๑/๑๐๘ | (OP) จังหวัดกาญจนบุรี - เมืองไหลปิน เขตปกครองตนเองกว่างซีจ้วง สาธารณรัฐประชาชนจีน |
| ๖๑/๑๐๙ | (OP) จังหวัดกำแพงเพชร - นครซีอาน มณฑลส่านซี สาธารณรัฐประชาชนจีน |
| ๖๑/๑๑๐ | (OP) จังหวัดขอนแก่น - เมืองซัวเถา มณฑลกว่างต้ง สาธารณรัฐประชาชนจีน |
| ๖๑/๑๑๑ | (OP) จังหวัดจันทบุรี - เมืองเยียนไถ มณฑลชานตง สาธารณรัฐประชาชนจีน |
| ๖๑/๑๑๒ | (OP) จังหวัดจันทบุรี - เขตจีโม่ เมืองชิงต่าว มณฑลชานตง สาธารณรัฐประชาชนจีน |
| ๖๑/๑๑๓ | (OP) จังหวัดฉะเชิงเทรา - เมืองเจียหยาง มณฑลกว่างต้ง สาธารณรัฐประชาชนจีน |
| ๖๑/๑๑๔ | (OP) จังหวัดชลบุรี - มณฑลกว่างต้ง สาธารณรัฐประชาชนจีน |
| ๖๑/๑๑๕ | (OP) จังหวัดเชียงใหม่ - เมืองหยางโจว มณฑลเจียงซู สาธารณรัฐประชาชนจีน |
| ๖๑/๑๑๖ | (OP) จังหวัดเชียงใหม่ - มณฑลไห่หนาน สาธารณรัฐประชาชนจีน |
| ๖๑/๑๑๗ | (OP) จังหวัดเชียงใหม่ - เขตปกครองตนเองสิบสองปันนา มณฑลยูนนาน สาธารณรัฐประชาชนจีน |
| ๖๑/๑๑๘ | (OP) จังหวัดนครปฐม - เมืองต้าถง มณฑลชานซี สาธารณรัฐประชาชนจีน |
| ๖๑/๑๑๙ | (OP) จังหวัดพระนครศรีอยุธยา - เมืองฝอชาน มณฑลกว่างต้ง สาธารณรัฐประชาชนจีน |
| ๖๑/๑๒๐ | (OP) จังหวัดแพร่ - เมืองจิงหิง (เซียงรุ่ง) มณฑลยูนนาน สาธารณรัฐประชาชนจีน |
| ๖๑/๑๒๑ | (OP) จังหวัดพะเยา - เขตปกครองตนเองสิบสอง - ปันนา มณฑลยูนนาน สาธารณรัฐประชาชนจีน |
| ๖๑/๑๒๒ | (OP) จังหวัดภูเก็ต - นครซีอาน มณฑลส่านซี สาธารณรัฐประชาชนจีน |

| ปี/ ลำดับ ที่ | <p style="text-align: center;">คู่ความสัมพันธ์เมืองพี่เมืองน้อง</p> <p style="text-align: center;">รวม ๕๒ คู่ ๒๓ จังหวัด</p> <p style="text-align: center;">● = อยู่ระหว่างการดำเนินการ</p> |
|------------------|---|
| ๖๑/๑๒๓ | (OP) จังหวัดร้อยเอ็ด - เมืองฝางเฉิงกั่ง เขตปกครองตนเองกว่างซีจ้วง สาธารณรัฐประชาชนจีน |
| ๖๑/๑๒๔ | (OP) จังหวัดร้อยเอ็ด - เมืองกานซู สาธารณรัฐประชาชนจีน |
| ๖๑/๑๒๕ | (OP) จังหวัดระยอง - เขตปกครองตนเองสิบสอง - ปันนา มณฑลยูนนาน สาธารณรัฐประชาชนจีน |
| ๖๑/๑๒๖ | (OP) จังหวัดระยอง - มณฑลหูหนาน สาธารณรัฐประชาชนจีน |
| ๖๑/๑๒๗ | (OP) จังหวัดระยอง - นครฝูโจว มณฑลฝูเจี้ยน สาธารณรัฐประชาชนจีน |
| ๖๑/๑๒๘ | (OP) จังหวัดลำปาง - เมืองจิ้งเต๋อเจิ้น มณฑลเจียงซี สาธารณรัฐประชาชนจีน |
| ๖๑/๑๒๙ | (OP) จังหวัดสงขลา - นครฝูโจว มณฑลฝูเจี้ยน สาธารณรัฐประชาชนจีน |
| ๖๑/๑๓๐ | (OP) จังหวัดสุพรรณบุรี - เขตปกครองตนเองหนิงเซี่ย สาธารณรัฐประชาชนจีน |
| ๖๑/๑๓๑ | (OP) จังหวัดสุพรรณบุรี - มณฑลกุ้ยโจว สาธารณรัฐประชาชนจีน |
| ๖๑/๑๓๒ | (OP) จังหวัดสุราษฎร์ธานี - เขตปกครองตนเองชนชาติอาป้า มณฑลเสฉวน สาธารณรัฐประชาชนจีน |
| ๖๑/๑๓๓ | (OP) จังหวัดอุบลราชธานี - มณฑลเจียงซี สาธารณรัฐประชาชนจีน |
| ๖๑/๑๓๔ | (OP) จังหวัดเชียงใหม่ - เมืองเจนัว (Genoa) สาธารณรัฐอิตาลี |
| ๖๑/๑๓๕ | (OP) จังหวัดสมุทรสงคราม - เมืองเมาร์ทแอรี่ มลรัฐนอร์ทแคโรไลนา สหรัฐอเมริกา |
| ๖๑/๑๓๖ | (OP) จังหวัดฉะเชิงเทรา - แขวงจำปาสัก สาธารณรัฐประชาธิปไตยประชาชนลาว |
| ๖๑/๑๓๗ | (OP) จังหวัดภูเก็ต ราชอาณาจักรไทยและเมืองโกลด์โคสต์ รัฐควีนแลนด์ เครือรัฐออสเตรเลีย |
| ๖๑/๑๓๗ | (OP) จังหวัดอุบลราชธานี - จังหวัดกว่างจี |
| ๖๑/๑๓๘ | (OP) จังหวัดอุบลราชธานี - จังหวัดเถียน เทียน เว้ท์ |
| ๖๑/๑๓๙ | (OP) จังหวัดอุบลราชธานี - จังหวัดบิ่นห์เฟือก |
| ๖๑/๑๔๐ | (OP) จังหวัดพิษณุโลก - มณฑลยูนนาน |
