

ที่ มท ๐๘๑๐.๗/ ว ๕๓๖



กรมส่งเสริมการปกครองท้องถิ่น
ถนนนครราชสีมา เขตดุสิต กทม. ๑๐๓๐๐

๘ กุมภาพันธ์ ๒๕๖๒

เรื่อง ขอเชิญสมัครรางวัลเลิศรัฐ ประจำปี พ.ศ. ๒๕๖๒

เรียน ผู้ว่าราชการจังหวัด ทุกจังหวัด

สิ่งที่ส่งมาด้วย สำเนาหนังสือสำนักงาน ก.พ.ร. ที่ นร ๑๒๑๘/๗๔๑ ลงวันที่ ๑๑ มกราคม ๒๕๖๒

ด้วยกรมส่งเสริมการปกครองท้องถิ่นได้รับแจ้งจากสำนักงานคณะกรรมการพัฒนาระบบราชการว่าได้เปิดรับสมัครรางวัลเลิศรัฐ ประจำปี พ.ศ. ๒๕๖๒ จำนวน ๓ สาขา ได้แก่ สาขาบริการภาครัฐ สาขาคุณภาพการบริหารจัดการภาครัฐ และสาขาการบริหารราชการแบบมีส่วนร่วม โดยที่องค์กรปกครองส่วนท้องถิ่นเป็นหน่วยงานที่มีคุณสมบัติสามารถสมัครรางวัลเลิศรัฐในสาขาบริการภาครัฐได้ โดยสามารถศึกษารายละเอียดหลักเกณฑ์และแนวทางการพิจารณารางวัลฯ ตามเว็บไซต์สำนักงานคณะกรรมการพัฒนาระบบราชการ www.opdc.go.th > พัฒนาระบบราชการ > รางวัลเลิศรัฐ ตั้งแต่บัดนี้จนถึงวันที่ ๒๐ กุมภาพันธ์ ๒๕๖๒

กรมส่งเสริมการปกครองท้องถิ่น จึงขอความร่วมมือจังหวัดแจ้งประชาสัมพันธ์หลักเกณฑ์การสมัครขอรับรางวัลเลิศรัฐ สาขาบริการภาครัฐ ประจำปี พ.ศ. ๒๕๖๒ ให้กับองค์กรปกครองส่วนท้องถิ่นที่มีผลงานโดดเด่น สอดคล้องตามหลักเกณฑ์รางวัลเลิศรัฐ ประจำปี พ.ศ. ๒๕๖๒ และหากมีความประสงค์จะสมัครขอรับรางวัลฯ ดังกล่าว สมัครได้ทางระบบของสำนักงานคณะกรรมการพัฒนาระบบราชการ โดยตรงได้ที่ <https://awards.opdc.go.th/awardregister/> ตั้งแต่บัดนี้จนถึงวันที่ ๒๐ กุมภาพันธ์ ๒๕๖๒ รายละเอียดปรากฏตามสิ่งที่ส่งมาด้วย

จึงเรียนมาเพื่อโปรดพิจารณาดำเนินการต่อไป

ขอแสดงความนับถือ

(นายทวี เสริมภักดีกุล)

รองอธิบดี ปฏิบัติราชการแทน
อธิบดีกรมส่งเสริมการปกครองท้องถิ่น

กองพัฒนาและส่งเสริมการบริหารงานท้องถิ่น

ส่วนส่งเสริมการบริหารกิจการบ้านเมืองที่ดีท้องถิ่น

โทร ๐-๒๒๔๑-๙๐๐๐ ต่อ ๒๓๑๒ โทรสาร ๐-๒๒๔๑-๖๙๕๖

ผู้ประสานงาน นายบุญฤทธิ์ เกตุจันงค์ ๐๖-๓๔๕๙-๒๓๔๕



ที่ นร ๑๒๑๘/๗๔๑

๑๑ มกราคม ๒๕๖๒

เรื่อง ขอเชิญสมัครรางวัลเลิศรัฐ ประจำปี พ.ศ. ๒๕๖๒
เรียน อธิบดีกรมส่งเสริมการปกครองท้องถิ่น
สิ่งที่ส่งมาด้วย รายละเอียดการเข้าระบบสมัครรางวัลเลิศรัฐ ประจำปี พ.ศ. ๒๕๖๒

ด้วยสำนักงาน ก.พ.ร. ได้เปิดรับสมัครรางวัลเลิศรัฐ ประจำปี พ.ศ. ๒๕๖๒ จำนวน ๓ สาขา ได้แก่ สาขาบริการภาครัฐ สาขาคุณภาพการบริหารจัดการภาครัฐ และสาขาการบริหารราชการแบบมีส่วนร่วม โดยที่องค์กรปกครองส่วนท้องถิ่นเป็นหน่วยงานที่มีคุณสมบัติสามารถสมัครรางวัลเลิศรัฐในสาขาบริการภาครัฐได้

ในการนี้ สำนักงาน ก.พ.ร. ขอความอนุเคราะห์กรมส่งเสริมการปกครองท้องถิ่น แจ้งองค์กรปกครองส่วนท้องถิ่นส่งผลงานสมัครขอรับรางวัลเลิศรัฐ ประจำปี พ.ศ. ๒๕๖๒ โดยสามารถศึกษารายละเอียดหลักเกณฑ์และแนวทางการพิจารณารางวัลฯ ตามเว็บไซต์สำนักงาน ก.พ.ร. www.opdc.go.th > พัฒนาระบบราชการ > รางวัลเลิศรัฐ หรือ QR Code ด้านล่าง ตั้งแต่บัดนี้จนถึงวันที่ ๒๐ กุมภาพันธ์ ๒๕๖๒ ผ่านระบบออนไลน์ รายละเอียดการเข้าระบบสมัครรางวัลเลิศรัฐปรากฏตามสิ่งที่ส่งมาด้วย

จึงเรียนมาเพื่อโปรดพิจารณาแจ้งองค์กรปกครองส่วนท้องถิ่นทราบด้วย จะขอบคุณยิ่ง

ขอแสดงความนับถือ

(นางอารีย์พันธ์ เจริญสุข)

รองเลขาธิการ ก.พ.ร.

ปฏิบัติราชการแทนเลขาธิการ ก.พ.ร.

กองมาตรฐานการให้บริการภาครัฐ

โทร. ๐ ๒๓๕๖ ๙๙๙๙ ต่อ ๘๙๖๔ (นางสาวอรุณิศา) ๘๙๖๙ (นางนิตินุษา)

www.opdc.go.th



QR Code
ข้อมูลรางวัลฯ

กรมส่งเสริมการปกครองท้องถิ่น
เลขรับ..... ๓๗๓๕
วันที่ 16 ม.ค. 2562
เวลา.....

สำนักงาน ก.พ.ร.
ถนนพิษณุโลก
กรุงเทพฯ ๑๐๓๐๐

กลุ่มพัฒนาระบบบริหาร
เลขที่..... 61
วันที่..... ๑๗ ม.ค. ๒๕๖๒
เวลา..... 09.25

๑๑ มกราคม ๒๕๖๒

รายละเอียดการเข้าสู่ระบบสมัครรางวัลเลิศรัฐ ประจำปี พ.ศ. ๒๕๖๒

๑. การเข้าสู่ระบบรางวัลเลิศรัฐ ประจำปี พ.ศ. ๒๕๖๒

๑) หน่วยงานของรัฐสามารถเข้าสู่ระบบรางวัลเลิศรัฐ ประจำปี พ.ศ. ๒๕๖๒ ได้ ๒ วิธี ได้แก่

๑.๑) เข้าสู่ระบบจากเว็บไซต์ของสำนักงาน ก.พ.ร.

www.opdc.go.th >> พัฒนาระบบราชการ >> รางวัลเลิศรัฐ >> ระบบสมัครรางวัลเลิศรัฐ
ประจำปีงบประมาณ พ.ศ. ๒๕๖๒ ผ่านระบบออนไลน์

๑.๒) เข้าสู่ระบบโดยตรงทางเว็บไซต์

<https://awards.opdc.go.th/awardsregister/>

๒) สมัครขอ Username และนำไปใช้เข้าสู่ระบบ

๓. วิธีการขอสิทธิผู้ใช้งานในระบบ (Username) และรหัสผ่าน (Password) สำหรับกรณียื่นสมัคร
รางวัลโดยหน่วยงานย่อยหรือหน่วยงานในสังกัด (ขอ Username ทั่วไป)

ผู้สมัครเข้าสู่เว็บไซต์สมัครรางวัล เลือกเมนู “แจ้งความจำนงสมัครสมาชิก” และกรอกข้อมูล ดังนี้

๑. ประเภทหน่วยงาน
๒. ชื่อหน่วยงานที่ขอใช้สิทธิ
๓. ชื่อผู้ใช้งาน (Username)
๔. รหัสผ่าน (Password)
๕. ยืนยันรหัสผ่านใหม่ (Confirm Password)
๖. E - mail
๗. ยืนยัน E - mail

ทั้งนี้ สามารถศึกษารายละเอียดขั้นตอนการเข้าสู่ระบบการสมัครรางวัลในเว็บไซต์รางวัลเลิศรัฐ
(<https://awards.opdc.go.th/awardsregister/>) ในเมนู “วิธีสมัคร”

๓. วิธีการขอสิทธิผู้ใช้งานในระบบ (Username) และรหัสผ่าน (Password) สำหรับกรณียื่นสมัครรางวัลโดยหน่วยงานย่อยหรือหน่วยงานในสังกัด (ขอ Username ทั่วไป)

ผู้สมัครเข้าสู่เว็บไซต์สมัครรางวัล เลือกเมนู “แจ้งความจำนงสมัครสมาชิก” และกรอกข้อมูล ดังนี้

๑. ประเภทหน่วยงาน
๒. ชื่อหน่วยงานที่ขอใช้สิทธิ
๓. ชื่อผู้ใช้งาน (Username)
๔. รหัสผ่าน (Password)
๕. ยืนยันรหัสผ่านใหม่ (Confirm Password)
๖. E - mail
๗. ยืนยัน E - mail

โดยมีตัวอย่างการขอใช้สิทธิ (Username) และรหัสผ่าน (Password) ของหน่วยงานย่อย หรือหน่วยงานในสังกัด ดังภาพ

แจ้งขอสิทธิเป็นผู้ใช้งานระบบรางวัลเลิศรัฐ

ประเภท: *

หน่วยราชการต้นสังกัดผู้สมัคร: * **เลือกต้นสังกัด ขึ้นกับว่าส่งสมัครในนามต้นสังกัดใด

ชื่อหน่วยงานขอใช้สิทธิ: *

ชื่อผู้ใช้งาน(Username): *

รหัสผ่าน(Password): *

ยืนยันรหัสผ่าน(Confirm Password): *

E-MAIL: *

ยืนยัน E-MAIL: *



ผลงาน :

สำนัก/กอง :

ชื่อผู้ประสานงาน..... ตำแหน่ง

โดยผลงานดังกล่าวเป็นของ.....ชื่อองค์กรปกครองส่วนท้องถิ่น.....

ภายใต้การส่งเสริม/สนับสนุนโดยสำนักงานส่งเสริมการปกครองท้องถิ่นจังหวัด :

ส่วนที่ ๑ : การประเมินตนเองเพื่อตรวจสอบประเภทรางวัลในการสมัครรางวัลฯ

๑. เป็นผลงานที่เคยได้รับรางวัลเลิศรัฐ สาขาบริการภาครัฐ หรือรางวัลบริการภาครัฐแห่งชาติและนำมาตราฐานการให้บริการไปดำเนินการขยายผลในหน่วยบริการสาขาหรือพื้นที่ เพื่อให้การบริการมีรูปแบบ คุณภาพ และมาตรฐานเดียวกัน
 - ใช่ (ผลงานเข้าเกณฑ์ประเภทขยายผลมาตรฐานการบริการ มากกว่าประเภทอื่น)
 - ไม่ใช่ (โปรดตอบคำถามที่ ๒)
๒. เป็นผลงานการให้บริการตามนโยบายระดับกระทรวง หรือกรม หรือจังหวัด ที่มีผลกระทบสูงต่อการพัฒนาประเทศ
 - ใช่ (ผลงานเข้าเกณฑ์ประเภทบริการที่เป็นเลิศ มากกว่าประเภทอื่น)
 - ไม่ใช่ (โปรดตอบคำถามที่ ๓)
๓. เป็นผลงานที่แสดงถึงการสร้างสรรค์ด้านบริการ ที่ทำให้เกิดการส่งมอบบริการใหม่ หรือรูปแบบใหม่ หรือการออกแบบนโยบายหรือประยุกต์ใช้เครื่องมือนโยบายใหม่ ซึ่งไม่เคยเกิดขึ้นในหน่วยงานของท่าน
 - ใช่ (ผลงานเข้าเกณฑ์ประเภทนวัตกรรมการบริการ มากกว่าประเภทอื่น)
 - ไม่ใช่ (โปรดตอบคำถามที่ ๔)
๔. เป็นผลงานการปรับปรุงกระบวนการให้บริการ โดยบูรณาการข้อมูลระหว่างหน่วยงานของรัฐ เพื่ออำนวยความสะดวกแก่ประชาชน ที่มีหน่วยงานเข้าร่วมตั้งแต่ ๓ หน่วยงานขึ้นไป
 - ใช่ (ผลงานเข้าเกณฑ์ประเภทบูรณาการข้อมูลเพื่อการบริการ มากกว่าประเภทอื่น)
 - ไม่ใช่ (ผลงานเข้าเกณฑ์ประเภทพัฒนาการบริการมากกว่าประเภทอื่น)

**ส่วนที่ ๒ : การประเมินตนเองเพื่อตรวจสอบความพร้อมของผลการดำเนินงาน/โครงการที่จะสมัครรางวัล
ตามแต่ละประเภทรางวัล**

เมื่อทำแบบประเมินตนเองในส่วนที่ ๑ และทราบประเภทรางวัลที่จะสมัครฯ เรียบร้อยแล้ว ให้จัดทำแบบประเมิน
ตนเองตามประเภทที่จะสมัครรางวัลฯ ในส่วนที่ ๒ ดังต่อไปนี้

ประเภทที่ ๑ นวัตกรรมบริการ

- เป็นผลงานการให้บริการที่เป็นการสร้างบริการใหม่ การให้บริการในรูปแบบใหม่ สร้างกระบวนการใหม่ การออกแบบนโยบายหรือประยุกต์ใช้เครื่องมือใหม่ หรือเป็นการวางระบบใหม่ หรือเทคโนโลยีใหม่ ในการให้บริการ
- เป็นผลงานที่นำไปใช้แล้วจริง และมีผลสำเร็จอย่างเป็นรูปธรรมที่สามารถตรวจสอบได้ เป็นระยะเวลาไม่น้อยกว่า ๑ ปี (ในวันที่ปิดรับสมัคร)
 - นำผลงานไปใช้แล้วจริงเมื่อ.....

ประเภทที่ ๒ พัฒนาการบริการ

- เป็นผลงานการให้บริการที่เป็นการพัฒนา/ปรับปรุงงานบริการ หรือเปลี่ยนแปลงแบบแผน การประสานงานเชื่อมโยงกับผู้มีส่วนได้ส่วนเสียฝ่ายต่าง ๆ ที่แตกต่างไปจากเดิม
- ผลงานมีรูปแบบคล้ายคลึงกับผลงานที่เคยได้รับรางวัล (ไปดระบุ)
 - ชื่อผลงานที่ได้เคยรับรางวัล และนำมาพัฒนาต่อยอด.....

ประเภทที่ ๓ ขยายผลมาตรฐานการบริการ

- เป็นผลงานที่เคยได้รับรางวัลบริการภาครัฐแห่งชาติ หรือรางวัลเลิศรัฐ สาขาบริการภาครัฐ ระดับ“ดีเด่น” ไม่นเกิน ๕ ปี (ปี พ.ศ. ๒๕๕๗ – ๒๕๖๑)
 - ชื่อผลงาน.....
 - ประเภทรางวัล..... ประจำปี พ.ศ.
- สามารถขยายผลในทุกหน่วยบริการสาขา/พื้นที่ ภายใต้สังกัดของหน่วยงานผู้สมัคร
- หน่วยบริการสาขาหรือพื้นที่ที่ขยายผล มีการดำเนินงานอย่างเป็นรูปธรรมในแต่ละแห่งไม่น้อยกว่า ๑ ปี (ในวันที่ปิดรับสมัคร).
 - เริ่มขยายผลเมื่อ.....

ประเภทที่ ๔ บูรณาการข้อมูลเพื่อการบริการ

- เป็นการพัฒนาระบบการทำงาน ที่สามารถเชื่อมโยง/บูรณาการ หรือแลกเปลี่ยนข้อมูลระหว่างหน่วยงานได้ โดยมีหน่วยงานเข้าร่วมตั้งแต่ ๓ หน่วยงานขึ้นไป (ระบุชื่อหน่วยงานในรายงานผลการดำเนินการ)
- มีการใช้เทคโนโลยีดิจิทัลที่นำไปสู่ระบบที่มีความสามารถในการทำงานร่วมกัน (Interoperability)
- มีการรวบรวมและวิเคราะห์ความพึงพอใจของผู้รับบริการผ่านระบบดิจิทัล และผู้รับบริการ โดยมีความพึงพอใจไม่น้อยกว่าร้อยละ ๘๐
 - ร้อยละความพึงพอใจของผู้รับบริการ.....
- เป็นผลงานที่นำไปใช้แล้วจริง และมีผลสำเร็จอย่างเป็นรูปธรรมที่สามารถตรวจสอบได้ เป็นระยะเวลาไม่น้อยกว่า ๑ ปี (ในวันที่ปิดรับสมัคร)
 - นำผลงานไปใช้แล้วจริงเมื่อ.....

ประเภทที่ ๕ บริการที่เป็นเลิศ

- เป็นผลงานการบริการของหน่วยงานที่ดำเนินการอย่างต่อเนื่อง และประสบความสำเร็จจนเป็นที่ยอมรับ สามารถเห็นได้ชัดเจนและเป็นรูปธรรม และต้องเป็นโครงการที่ส่งผลกระทบสูง (High Impact) ต่อประเทศ
- เป็นผลงานที่แสดงถึงการสร้างสรรค์งานบริการ หรือคิดค้นผลิตภัณฑ์ใหม่ในการให้บริการที่สอดคล้อง ทันต่อสถานการณ์และความต้องการของประชาชน
- เป็นผลงานการให้บริการที่เป็นการพัฒนา/ปรับปรุงงานบริการ และมีแบบแผนการประสานงาน เชื่อมโยงกับผู้มีส่วนได้ส่วนเสียฝ่ายต่าง ๆ ที่แตกต่างไปจากเดิม
- เป็นผลงานที่แสดงให้เห็นผลลัพธ์ (Outcome) ที่สามารถส่งเสริมยุทธศาสตร์สำคัญของประเทศ และป้องกันแก้ไขปัญหาที่สำคัญของประเทศได้ เช่น การค้ามนุษย์ การทุจริต/คอร์รัปชัน ความรุนแรงในครอบครัว ความเหลื่อมล้ำทางสังคม การศึกษา และสิ่งแวดล้อม เป็นต้น
โปรดระบุผลลัพธ์ที่สำคัญ
- มีการประเมินผล และแสดงผลการประเมินที่มีหลักฐานเป็นรูปธรรม รวมถึงมีการปรับปรุงผลงานอย่างต่อเนื่อง
- มีความต่อเนื่องของโครงการ ซึ่งนำไปสู่ความยั่งยืน และต้องตอบสนองต่อเป้าหมายการพัฒนาที่ยั่งยืน Sustainable Development Goals (SDGs) ขององค์การสหประชาชาติ
โปรดระบุ

ลงชื่อ ผู้รับรองความถูกต้อง

(.....)

ผู้อำนวยการสำนัก/กอง.....

วิธีการดาวน์โหลดหลักเกณฑ์รางวัลเลิศรัฐ ประจำปี พ.ศ. ๒๕๖๒

Browser tabs: [สมัครขอรับใบสมัครสำหรับการประกวดรางวัลเลิศรัฐ](#) | [สำนักงานคณะกรรมการพัฒนาระบบราชการ](#)

Address bar: <https://www.opdc.go.th/content/MzM>

1. เข้าไปที่ลิง <https://www.opdc.go.th/content/MzM>



สำนักงานคณะกรรมการพัฒนาระบบราชการ
Office of the Public Sector Development Commission - OPDC

ติดต่อเกี่ยวกับ ก.พร. กฎหมายและระเบียบ ข้อบังคับ คำสั่ง วัฒนธรรม พัฒนาระบบราชการ บัณฑิต/กิจกรรม ข้อมูลหน่วยงาน

รางวัลเลิศรัฐ

• คู่มือการสมัครรางวัลเลิศรัฐ ประจำปี พ.ศ. 2562

2. ไปที่ "คู่มือการสมัครรางวัลเลิศรัฐ ประจำปี พ.ศ. 2562"

3. กดเลือกหลักเกณฑ์รางวัลที่ต้องการจะเข้าดูรายละเอียด โดย อปท. สามารถเข้าสมัครขอรับรางวัล ได้ในสาขาบริการภาครัฐ และสาขาบริหารราชการแบบมีส่วนร่วม

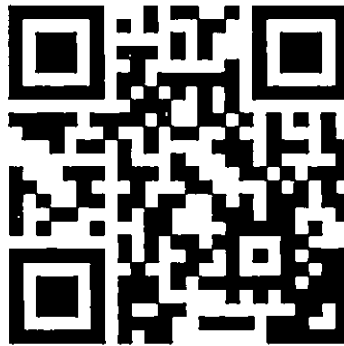
รางวัลเลิศรัฐ สาขาบริการภาครัฐ

- หลักเกณฑ์และแนวทางการสมัครรางวัลเลิศรัฐ สาขาบริการภาครัฐ ประจำปี พ.ศ. 2562 [PDF](#)
- ไฟล์ใบสมัคร [PDF](#)
 1. แบบฟอร์มสมัครประเภทนวัตกรรมบริการ
 2. แบบฟอร์มสมัครประเภทพัฒนาการบริการ
 3. แบบฟอร์มสมัครประเภทขยายผลมาตรฐานการบริการ
 4. แบบฟอร์มสมัครประเภทบูรณาการข้อมูลเพื่อการบริการ
 5. แบบฟอร์มสมัครประเภทการบริการที่เป็นเลิศ
 6. แบบฟอร์มสำหรับผู้ตรวจราชการเสนอผลงาน

รางวัลเลิศรัฐ สาขาบริหารราชการแบบมีส่วนร่วม

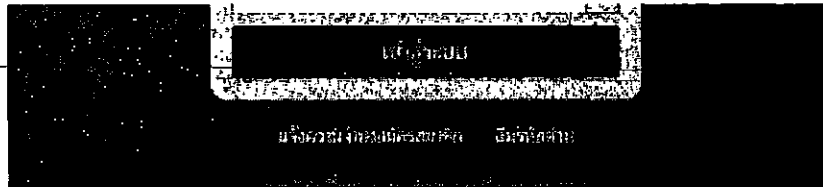
หลักเกณฑ์การพิจารณารางวัลเลิศรัฐ สาขาการบริหารราชการแบบมีส่วนร่วม ประจำปี พ.ศ. 2562 [PDF](#)

- ไฟล์ใบสมัคร [PDF](#)
 1. ประเภทรางวัลเปิดใจใกล้ชิดประชาชน (Open Governance) ส่วนราชการสมัคร
 2. ประเภทรางวัลเปิดใจใกล้ชิดประชาชน (Open Governance) (แมวนอง)
 3. ประเภทรางวัลสัมฤทธิ์ผลประชาชนมีส่วนร่วม (Effective Change) ส่วนราชการสมัคร
 4. ประเภทรางวัลสัมฤทธิ์ผลประชาชนมีส่วนร่วม (Effective Change) (แมวนอง)
 5. ประเภทรางวัลผู้นำหุ้นส่วนความร่วมมือ (Engaged Citizen)
 6. ประเภทรางวัลเลื่องลือขยายผล (Participation Expanded)
- คู่มือการสมัคร รางวัลเลิศรัฐ สาขาการบริหารราชการแบบมีส่วนร่วม ประจำปี พ.ศ. 2562
- ชี้แจงเกณฑ์รางวัลเลิศรัฐ สาขาการบริหารราชการแบบมีส่วนร่วม ประจำปี พ.ศ. 2562
- infographic รางวัลเลิศรัฐ สาขาการบริหารราชการแบบมีส่วนร่วมประจำปี พ.ศ. 2562



รูปแสดง QR CODE ของระบบสมัครรางวัลเลิศรัฐ

4. กดที่ข้อความ แจ้งความจำนงสมัครสมาชิก ในบริเวณรูป



รูปแสดง บริเวณข้อความ แจ้งความจำนงสมัครสมาชิก

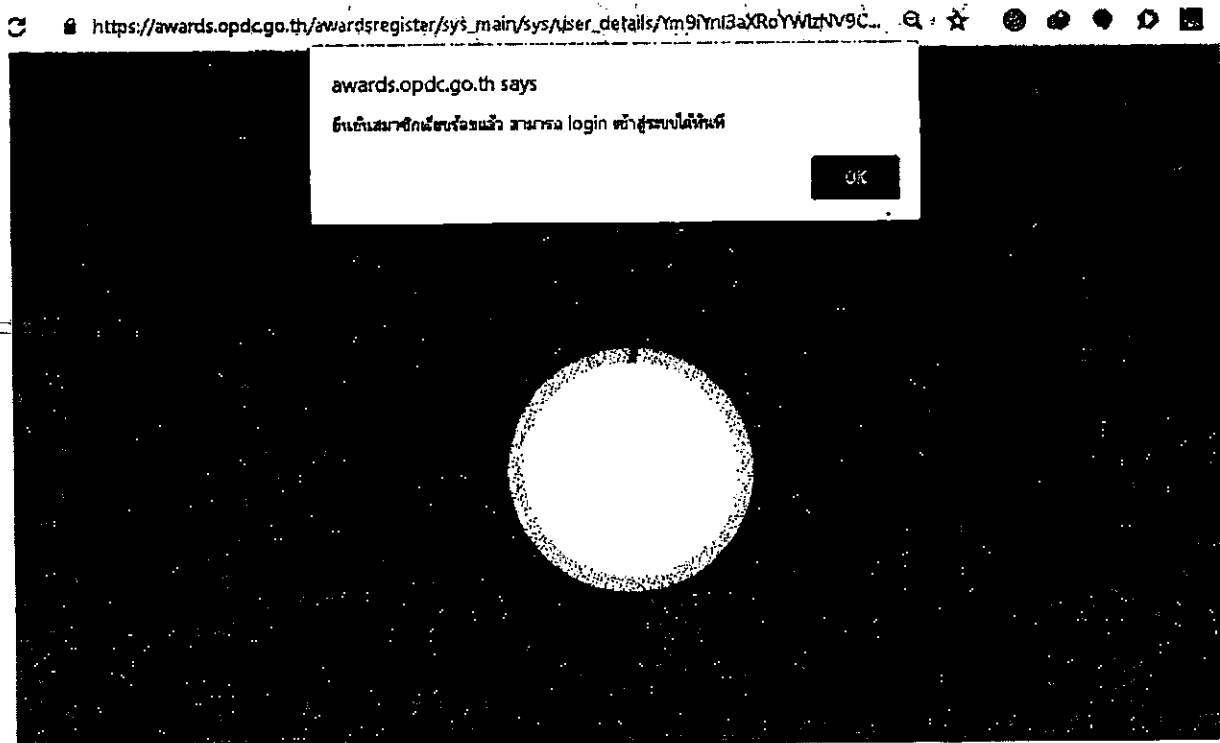
5. โปรแกรมสำหรับการขอลิงค์สร้างข้อมูลจะแสดงผลดังรูป

แจ้งขอสิทธิเป็นผู้ใช้ระบบรางวัลเลิศรัฐ

นามสกุล *	<input type="text"/>
หน่วยงานต้นสังกัด/มูลนิธิ *	<input type="text"/>
ชื่อหน่วยงานที่ขอสิทธิ์ *	หน่วยงานของท่าน (เช่น หน่วยงานต้นสังกัด)
ชื่อผู้ใช้งาน (Username) *	ใช้ได้เฉพาะภาษาอังกฤษ, . -
รหัสผ่าน (Password) *	ไม่รวมจุดและขีด 6 ตัวอักษร <input type="password"/>
ยืนยันรหัสผ่าน (Confirm Password) *	<input type="password"/>
E-MAIL *	<input type="text"/>
ยืนยัน E-MAIL *	<input type="text"/>

รูปแสดง หน้าจอกรอกข้อมูลขอลิงค์สร้างรหัสผู้ใช้ระบบ

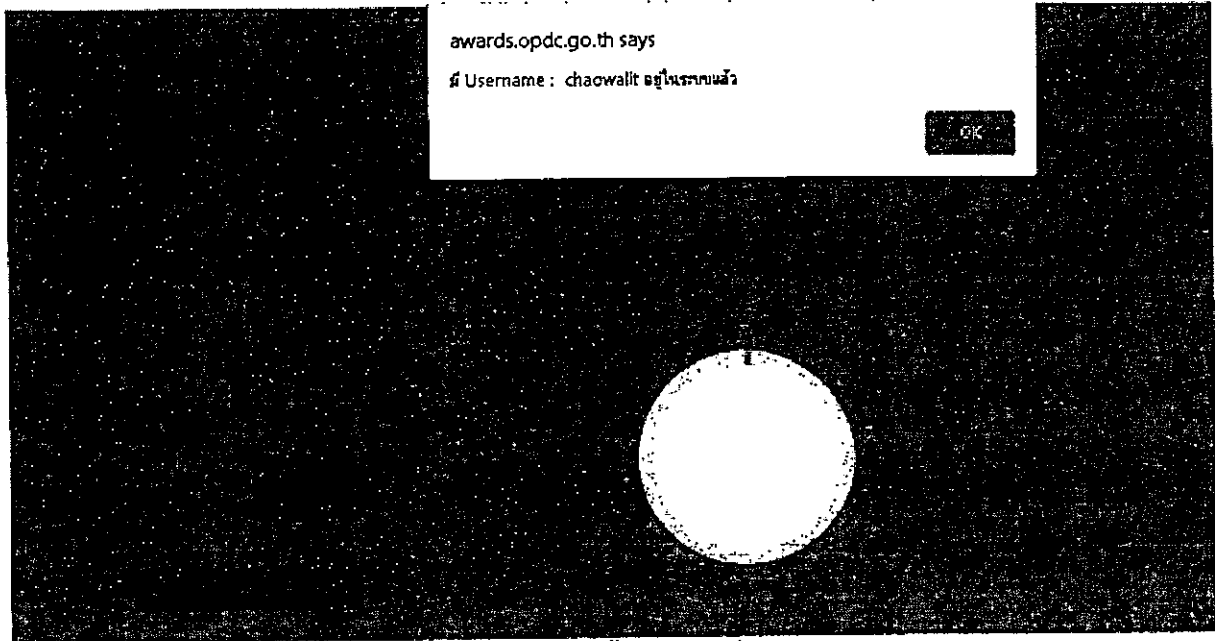
เมื่อกดลิงค์ ในอีเมล หน้าโปรแกรมจะเปิดเว็บเบราว์เซอร์ขอให้กรอกข้อมูล เบอร์โทรศัพท์ และเบอร์โทรศัพท์มือถือ และกดปุ่ม ยืนยันข้อมูลหน้าจจะแสดงผลดังรูป



หน้าโปรแกรมเมื่อยืนยันข้อมูลการติดต่อและสมัครเป็นผู้ใช้ระบบสมัครรางวัลเลิศรัฐ โดยสมบูรณ์

7. กัดที่ลิงค์ในอีเมลที่ได้รับ หน้าจจะแสดงผลกลับมาที่หน้าโปรแกรมเพื่อให้ผู้ที่ต้องการสมัคร ระบุ Username และ Password ของตน

https://awards.opdc.go.th/awardsregister/sys_main/sysUser_register



ระบุข้อมูลชื่อ Username เข้ากับข้อมูลที่เคยสมัครไว้แล้ว

ในกรณีที่ ท่านผู้สนใจกดแจ้งความจำนงไว้ แต่ไม่ได้กดลิงค์ในอีเมลภายในระยะเวลา 72 ชั่วโมงระบบจะแจ้งเตือนดังรูป ซึ่งต้องทำการแจ้งความจำนงใหม่ โดยที่ระบบจะใช้ Username เข้ากับที่เคยสมัครไว้เมื่อ ก่อน 72 ชั่วโมงหมดเวลาได้

https://awards.opdc.go.th/awardsregister/sys_main/sysUser_details/12hhb3dfrbGUX3p:RXRMIOA

ลิงก์หมดอายุ กรุณาส่งสมัครใหม่อีกครั้ง

หน้าเว็บจะขึ้นไปที่หน้าแรกโดยอัตโนมัติภายใน 5 นาที

หรือหากหน้าเว็บไม่เปลี่ยนแปลง ให้กด คีย์

รูปแสดงกดเข้าลิงค์ในอีเมลซ้ำเกิน 72 ชั่วโมง(3 วัน) หรือเคยสมัครในระบบไว้แล้ว และไปกดลิงค์ในอีเมลซ้ำ