

ด่วนที่สุด

ที่ มท ๐๘๑๐.๖/ว ๓๐๓๕



กรมส่งเสริมการปกครองท้องถิ่น
ถนนนครราชสีมา เขตดุสิต กทม. ๑๐๓๐๐

๒๖ กันยายน ๒๕๖๑

เรื่อง การยกระดับ และการพัฒนาการท่องเที่ยวชุมชนโดยองค์กรปกครองส่วนท้องถิ่น และการพัฒนาตลาด
ประชารัฐท้องถิ่นสุขใจสู่ตลาดประชารัฐปลอดภัยท้องถิ่นสุขใจ

เรียน ผู้ว่าราชการจังหวัด ทุกจังหวัด

อ้างอิง ๑. หนังสือกรมส่งเสริมการปกครองท้องถิ่น ด่วนที่สุด ที่ มท ๐๘๑๐.๖/๒๒๒๑ ลงวันที่ ๑๘ กรกฎาคม ๒๕๖๑
๒. หนังสือกรมส่งเสริมการปกครองท้องถิ่น ที่ มท ๐๘๑๐.๖/ว ๒๕๑๔ ลงวันที่ ๑๖ สิงหาคม ๒๕๖๑

สิ่งที่ส่งมาด้วย ๑. สรุปลักษณะโครงการลงแพลตฟอร์ม Airbnb จำนวน ๑ ชุด
๒. คู่มือสำหรับการลงประกาศที่พัก (ภายใต้ความร่วมมือระหว่างกรมส่งเสริมการปกครอง
ท้องถิ่นกับ Airbnb) จำนวน ๑ ชุด
๓. โครงการ Local Digital Tourism Management (LDTM) จำนวน ๑ ชุด

ตามที่กรมส่งเสริมการปกครองท้องถิ่นขอให้จังหวัดแจ้งองค์กรปกครองส่วนท้องถิ่นพิจารณา
ดำเนินการส่งเสริมให้เจ้าของบ้านที่มีห้องว่าง ๑ - ๔ ห้อง และมีความพร้อมจะให้นักท่องเที่ยวพักค้างคืน
หรือที่พักโฮมสเตย์ในท้องถิ่นที่มีอยู่แล้ว นำข้อมูลของสถานที่พักพร้อมกิจกรรมชุมชนให้นักท่องเที่ยวเยี่ยมชม
หรือกิจกรรมอื่น ๆ สมัครเข้าใช้งานแพลตฟอร์มที่น่าเชื่อถือและนักท่องเที่ยวทั่วโลกสามารถเข้าถึงได้ เช่น
แอร์บีเอ็นบี (Airbnb) หรือแพลตฟอร์มอื่น อย่างน้อยองค์กรปกครองส่วนท้องถิ่นละ ๑ แห่ง แล้วรายงานผล
การสมัครเข้าใช้งานแพลตฟอร์มออนไลน์ ครั้งแรกภายในวันที่ ๑๕ สิงหาคม ๒๕๖๑ และครั้งต่อไปรายงาน
ทุกวันที่ ๒๕ ของเดือน ผ่านระบบข้อมูลกลางองค์กรปกครองส่วนท้องถิ่น (Info) ความละเอียดแจ้งแล้ว นั้น

กรมส่งเสริมการปกครองท้องถิ่นได้ประชุมเพื่อหารือการยกระดับและการพัฒนาการท่องเที่ยว
ชุมชนโดยองค์กรปกครองส่วนท้องถิ่น และการพัฒนาตลาดประชารัฐท้องถิ่นสุขใจสู่ตลาดประชารัฐปลอดภัย
ท้องถิ่นสุขใจ และเพื่อสนองนโยบายรัฐบาลในการกระจายรายได้สู่ชุมชนด้วยกระบวนการส่งเสริมการท่องเที่ยว
ชุมชนโดยองค์กรปกครองส่วนท้องถิ่น จึงขอให้จังหวัดแจ้งองค์กรปกครองส่วนท้องถิ่นดำเนินการสำรวจ ค้นหา
ตรวจสอบ พัฒนา ประชาสัมพันธ์ เชื่อมโยงสถานที่ท่องเที่ยวกับสถานที่กิน สถานที่พัก และสินค้าชุมชน เพื่อสมัคร
ลงทะเบียนแพลตฟอร์ม Airbnb ดังนี้

๑. ตรวจสอบความสมัครใจ ความเหมาะสม ความสะอาด ความสวยงาม ความปลอดภัย
อาหารการกินที่ดี และมีเอกลักษณ์ของท้องถิ่น เชื่อมโยงสถานที่ท่องเที่ยว

๒. กรณีบ้านมีห้องว่าง ๑ - ๔ ห้อง หรือผู้เข้าพักไม่เกิน ๒๐ คน ซึ่งเจ้าบ้านประสงค์จะให้นัก
ท่องเที่ยวพักค้างคืน ต้องจัดแจ้งต่อที่ทำการปกครองอำเภอเช่นเดียวกับโฮมสเตย์ ทั้งนี้ ให้ประชาสัมพันธ์
ผู้สนใจสมัครและลงทะเบียนได้ที่ th.airbnb.com/th_dla ตั้งแต่บัดนี้เป็นต้นไป รายละเอียดตาม QR Code
ที่แนบท้ายหนังสือฉบับนี้

/๓. ลงทะเบียน...

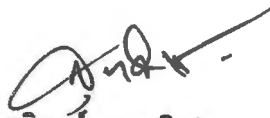
๓. ลงทะเบียนแพลตฟอร์ม Airbnb อย่างน้อยองค์กรปกครองส่วนท้องถิ่นละ ๑ แห่ง

๔. รายงานผลดำเนินการในเว็บไซต์กรมส่งเสริมการปกครองท้องถิ่น ผ่านระบบข้อมูลกลาง
องค์กรปกครองส่วนท้องถิ่น (Info) ทุกวันที่ ๒๕ ของเดือน

ทั้งนี้ ขอให้จังหวัดมอบหมายเจ้าหน้าที่ผู้รับผิดชอบงานส่งเสริมการท่องเที่ยวของสำนักงานส่งเสริมการปกครอง
ท้องถิ่นจังหวัด เร่งรัดและตรวจสอบผลการดำเนินงานให้เป็นไปตามนโยบายดังกล่าว

จึงเรียนมาเพื่อโปรดพิจารณาดำเนินการต่อไป

ขอแสดงความนับถือ



(นายสุทธิพงษ์ จุลเจริญ)

อธิบดีกรมส่งเสริมการปกครองท้องถิ่น

กองพัฒนาและส่งเสริมการบริหารงานท้องถิ่น

ส่วนส่งเสริมการพัฒนาเศรษฐกิจ สังคม และคุณภาพชีวิต

โทร. ๐ ๒๒๔๑ ๙๐๐๐ ต่อ ๔๑๓๒ - ๔๑๓๓

ผู้ประสานงาน นางสาวจันทร์เพ็ญ พึ่งเฮง โทรศัพท์ ๐๘๑-๔๒๓-๕๔๘๓





สรุปแนวทางการลงแพลตฟอร์ม Airbnb ภายใต้ความร่วมมือ ระหว่างกรมส่งเสริมการปกครองท้องถิ่น กับ Airbnb



เริ่มต้นการใช้งาน โดยเข้าไปที่ th.airbnb.com/th_dla และกดปุ่ม
“เริ่มต้น” ด้านขวาบน เลือกวิธีสมัครลงทะเบียนโดยใช้ E-mail หรือ
บัญชี Facebook กรอกรายละเอียดเพื่อทำการสร้างบัญชีผู้ใช้
Airbnb และกดปุ่มสมัคร และเลือกประเภทที่พัก



ขั้นตอนที่ ① เลือกประเภทและรายละเอียดที่พักให้ตรงกับความเป็นจริง



- ที่พักเป็นสถานที่ประเภทไหน
- สถานที่พักรองรับผู้เข้าพักได้กี่คน
- ที่พักอยู่ที่ไหน
- ตำแหน่งที่ตั้งถูกต้องไหม
- เสนอสิ่งอำนวยความสะดวกอะไรบ้าง
- ผู้เข้าพักใช้พื้นที่ได้แค่ไหน
- เตรียมรูปภาพที่พักและบริเวณที่พัก

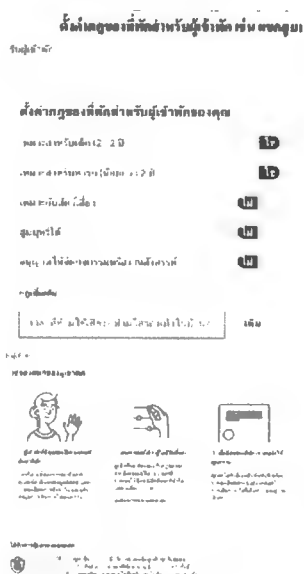
ขั้นตอนที่ ② อัปโหลดรูปภาพที่แสดงลักษณะและบริเวณที่พัก

- แสดงลักษณะที่พักแก่นักเดินทาง (อัปโหลดรูปภาพ/รูปภาพตัวอย่าง)
- เพิ่มจุดเด่นของสถานที่ (บ้าน/วิว)
- กำหนดราคาและจัดการปฏิทินการให้เช่าที่พัก



ขั้นตอนที่ ③ เตรียมความพร้อมสำหรับผู้เข้าพัก

- เลือกข้อกำหนดที่ต้องการให้ผู้เข้าพักทำตาม
- ตั้งกฎ/ระเบียบ เช่น แยกสูบบุหรี่ในที่พักได้หรือไม่ ฯลฯ
- วิธีจองที่พักของผู้เข้าพัก
- การให้เช่าที่พักให้สำเร็จเริ่มต้นด้วยปฏิทินที่ถูกต้อง
- ตอบคำถาม เพื่อสามารถแนะนำการตั้งค่าสถานะว่างเฉพาะสำหรับผู้เข้าพัก
- กำหนดระยะเวลาแจ้งเตือนก่อนผู้เข้าพักมาถึง และกำหนดเวลาเช็คอินสำหรับผู้เข้าพัก
- กำหนดระยะเวลาที่ผู้เข้าพักสามารถจองที่พักล่วงหน้าได้
- กำหนดระยะขั้นต่ำสุด และสูงสุด ที่ผู้เข้าพักสามารถเข้าพักได้
- กำหนดปฏิทินที่พัก เพื่อแสดงให้เห็นว่าที่พักเปิดว่างให้จองช่วงใดบ้าง
- กำหนดสกุลเงิน ฐานราคาขั้นต่ำ และขั้นสูงสุด เพื่อระบบจะได้ปรับราคาให้ยืดหยุ่นตามอุปสงค์และปัจจัยต่างๆ (สามารถตั้งฐานราคาถาวรได้)
- เสนอส่วนลดพิเศษเพื่อดึงดูดผู้เข้าพักรายใหม่ๆ (รายสัปดาห์/รายเดือน)
- ศึกษากฎหมายและภาษีท้องถิ่น รวมถึงนโยบายของ Airbnb



ยินดีต้อนรับ Airbnb

คู่มือสำหรับการลงประกาศที่พัก
(ภายใต้ความร่วมมือระหว่างกรมส่งเสริมการปกครองท้องถิ่นกับ Airbnb)

เข้าไปที่

และกดปุ่ม "เริ่มต้น" ด้านขวามือ



ภาพรวม การสร้างที่พัก ความปลอดภัย Finance

ค้นหาทางเดือน @ ฿16,368

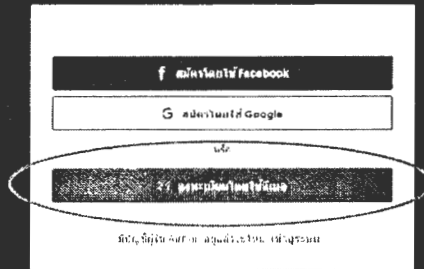
เริ่มต้น



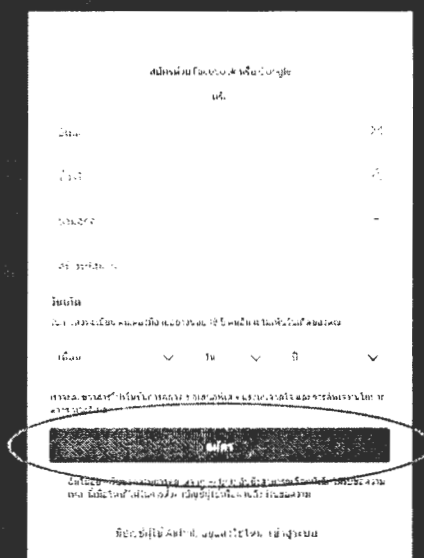
สร้างรายได้โดย
ให้เช่าที่พักกับ

โอกาสในการสร้างรายได้
กรุงเทพ

เลือกวิธีสมัครลงทะเบียน โดยใช้อีเมล หรือ บัญชี Facebook



กรอกรายละเอียดเพื่อทำการสร้างบัญชีผู้ใช้ Airbnb และกดปุ่มสมัคร



เลือกประเภทที่พัก

มาเริ่มลงประกาศที่พักกันเถอะ

ขั้นตอน 1

คุณมีที่พักประเภทไหน

ที่พักทั้งหมด

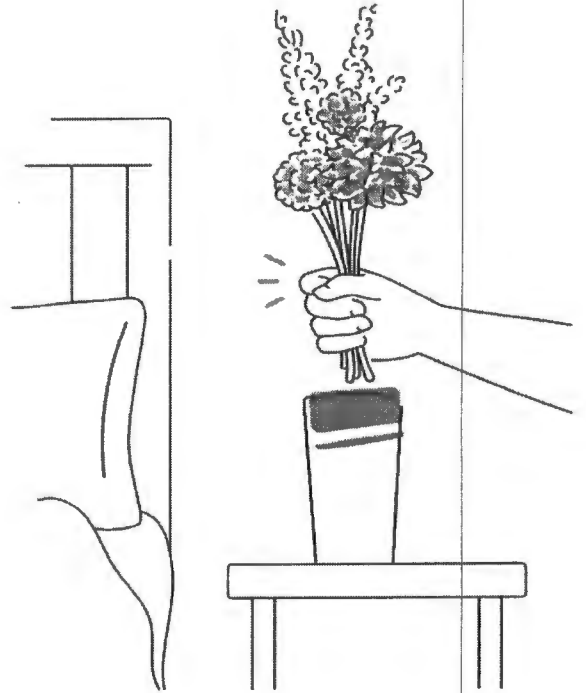
สำหรับผู้เข้าพัก 2 คน

เชียงใหม่ อำเภอเมืองเชียงใหม่ เชียงใหม่ ประเทศไทย

ดำเนินการต่อ



ให้เช่าที่พักหนึ่งเดือน เราคิดว่า คุณจะ
ได้รับ \$426



เลือกประเภทและรายละเอียดที่พักให้ตรงกับความเป็นจริง



ขั้นตอน 1: เริ่มที่สิ่งของพื้นฐาน

ที่พักของคุณเป็นสถานที่ประเภทไหน

ชั้นแรก มาทำให้การตั้งค่านี้แคบลงหน่อย

บ้าน

ต่อไป ให้เลือกประเภทที่พัก

ฟาร์มสเตย์

ฟาร์มสเตย์ หมายถึง ที่พัก ในสภาพแวดล้อมแบบเกษตรกรรมและมีการจัดการโดยมือ
อาชีพ ผู้เช่าพักอาจได้เจอสัตว์หรือได้ทำกิจกรรมสนุกๆ เช่น เดินป่า ศิลปะ งานฝีมือ

ผู้เข้าพักจะมีอะไร

ที่พักทั้งหมด

พื้นที่มีจุดเป็นพื้นที่สำหรับผู้เข้าพัก โดยเฉพาะ ใช่หรือไม่?

ใช่ จัดไฟสำหรับผู้เข้าพักเป็นหลัก

ไม่ใช่ ส่วนใหญ่ของส่วนตัวไว้ที่อื่น

กลับ

ถัดไป



ข่าวของส่วนตัว

ผู้เช่าพักอยากทราบว่าพวกเขาเห็นข่าวของส่วน
ตัวอย่างไรบ้างหรือเสียเวลาที่พักอยู่ใน
ที่พักของคุณหรือไม่

เลือกรายละเอียดที่พักให้ตรงกับความเป็นจริง



ขั้นตอน 1: เริ่มที่สิ่งของพื้นฐาน

สถานที่ของคุณรองรับผู้เข้าพักได้กี่คน

ผู้เข้าพัก 2 

ผู้เข้าพักสามารถใช้ห้องนอนได้กี่ห้อง

ห้องนอน 1 ห้อง

ผู้เข้าพักสามารถใช้เตียงกี่เตียง

จำนวนเตียงทั้งหมด 1 

การจัดที่นอน

ห้องนอน 1
1 เตียง

เตียงใหญ่
กว้าง 125-149 ซม. 1

ใส่ข้อมูลที่อยู่ของที่พักให้ตรงกับความเป็นจริง



ขั้นตอน 1: เริ่มที่สิ่งของพื้นฐาน

ที่พักของคุณอยู่ที่ไหน?

ประเทศ/ภูมิภาค

ไทย

ที่อยู่

156 Moo5 Tambon Choeng Doi

อาหารที่เมนู ห้องชุด (ไม่บังคับ)

รหัสผ่านเข้าอาหารที่เมนู ห้องชุด อาคาร

เมือง

Amphoe Doi Saket

รัฐ

Chiang Mai

รหัสไปรษณีย์

50220



ที่อยู่ที่คุณนอนของคุณจะถูกเปิดเผยให้ผู้เข้าพักที่ได้รับการยืนยันเท่านั้น



ตรวจสอบว่าหมุดตำแหน่งที่ปักถูกต้องหรือไม่

ขั้นตอน 1: เริ่มที่สิ่งของพื้นฐาน

บันทึก 4 นาทีที่แล้ว · บันทึกและออก

หมุดอยู่ในตำแหน่งถูกต้องไหม

คุณสามารถลากหมุดเพื่อปรับตำแหน่งได้ถ้าต้องการ ผู้เข้าพักที่ได้รับการยืนยันแล้วเท่านั้นจึงจะเห็นหมุดนี้ ซึ่งช่วยให้พวกเขารู้ว่าเส้นทางมายังที่พักได้อย่างไร

Pa Phai, เชียงใหม่ 50210, ไทย



กลับไป

ดูที่นี่

ระบุสิ่งของพื้นฐานที่ที่พักของท่านจัดเตรียมไว้ให้นักท่องเที่ยว

ขั้นตอน 1: เริ่มที่สิ่งของพื้นฐาน

บันทึกและออก

คุณเสนอสิ่งอำนวยความสะดวกอะไรบ้าง

- สิ่งของจำเป็น
 - ผ้าขนหนู ผ้าคลุมเตียง ตูย กระจกชำระ และหมอน
- Wifi
- แชมพู
- ตู้/ลิ้นชัก
- ที่วี
- ความร้อน
- เครื่องปรับอากาศ
- อาหารเช้า กาแฟ ชา
- โต๊ะทำงาน/สถานที่ทำงาน
- เตาผิง

กลับไป

ถัดไป



การจัดการสิ่งของสำคัญช่วยให้ผู้เข้าพักรู้สึกเหมือนอยู่ที่บ้านในสถานที่ของคุณ
เจ้าของที่พักบางคนจัดหาอาหารเช้าหรือเตียงกาแฟและชา พวกเขาไม่จำเป็นต้องจัดหาสิ่งของเหล่านี้ แต่บางครั้งพวกเขาจัดหาไว้เพื่อให้ผู้เข้าพักรู้สึกได้รับการต้อนรับดี

ระบุบริเวณในที่พักของท่านที่นักท่องเที่ยวสามารถใช้ได้

ขั้นตอน 1: เริ่มที่สิ่งของพื้นฐาน

บันทึกและออก

ผู้เข้าพักใช้พื้นที่ไหนได้

- สระว่ายน้ำ
- ห้องครัว
- การซักผ้า - เครื่องซักผ้า
- การซักผ้า - เครื่องอบผ้า
- ที่จอดรถ
- ลิฟต์
- อ่างน้ำร้อน
- ยิม

กลับไป

จบ



พื้นที่ควบคุมในทรัพย์สิน อายรวมที่จัด
สร้างหรือสถานที่ใกล้เคียงที่ไม่ได้เป็นส่วน
หนึ่งของทรัพย์สินของคุณ คุณสามารถ
รวมสระว่ายน้ำ หรืออ่างอาบน้ำร้อนที่
แบ่งปันกันเพื่อนบ้านในคอม โดมิเนียม
ถ้าเพื่อนบ้านของคุณยินยอม

เตรียมรูปภาพที่พักและบริเวณที่พัก

มาไกลแล้ว Audrey!

มารวบรวมข้อมูลเกี่ยวกับที่พักของคุณเพื่อลงประกาศที่เพิ่งเก็บ

บอกเราเกี่ยวกับที่พักที่คุณลงประกาศและสิ่งอำนวยความสะดวก
สะดวกที่มีให้

เปลี่ยน

คุณอาจ

จัดฉาก

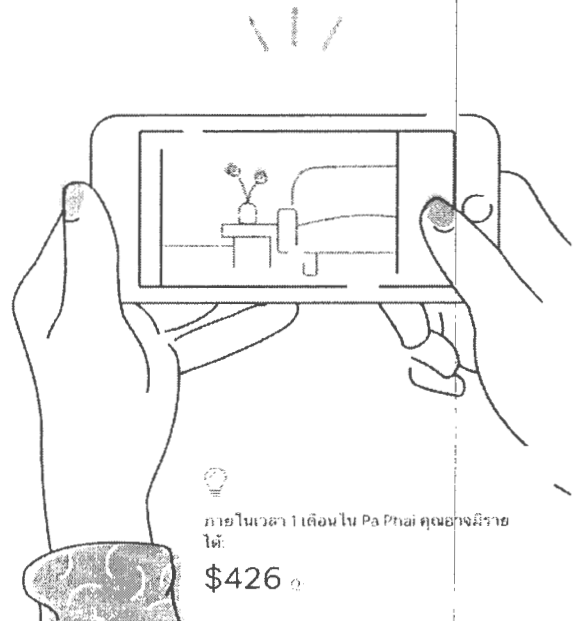
รูป รายละเอียดอื่นๆ ชื่อ

ดำเนินการต่อ

บทสรุป

เตรียมพร้อมสำหรับผู้ใช้ที่พัก

ผู้เช่าและผู้เช่ารายอื่น



ภายในเวลา 1 เดือน ใน Pa Pnai คุณอาจมีราย
ได้:

\$426



อัปโหลดรูปภาพที่แสดงลักษณะและบริเวณที่พักของคุณ

แสดงลักษณะที่พักของคุณแก่นักเดินทาง



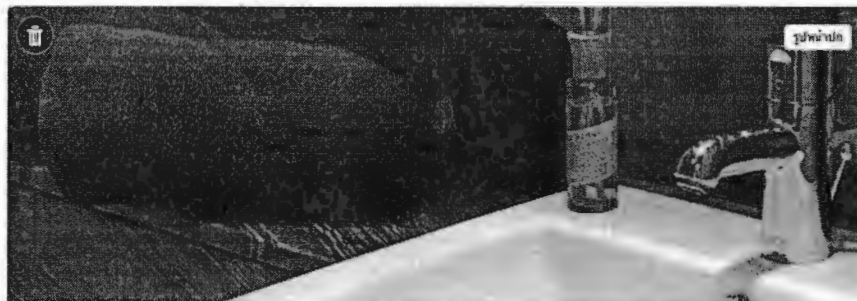
กลับไป

ข้ามไปก่อน

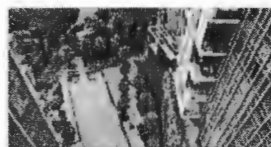
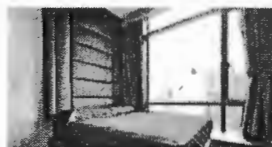


รูปภาพตัวอย่าง

แสดงลักษณะที่พักของคุณแก่นักเดินทาง



เพิ่มคำบรรยายใต้ภาพ



กลับไป

ถัดไป

รูปภาพ

หัวข้อ

เพิ่มสถานที่ของคุณ

Cozy bedroom in Doi Saket 25



Pa Phai บ้านพร้อมวิว

กลับไป

ถัดไป

กำหนดราคาและจัดการปฏิทินการให้เช่าที่พัก



ขั้นตอนสุดท้าย!

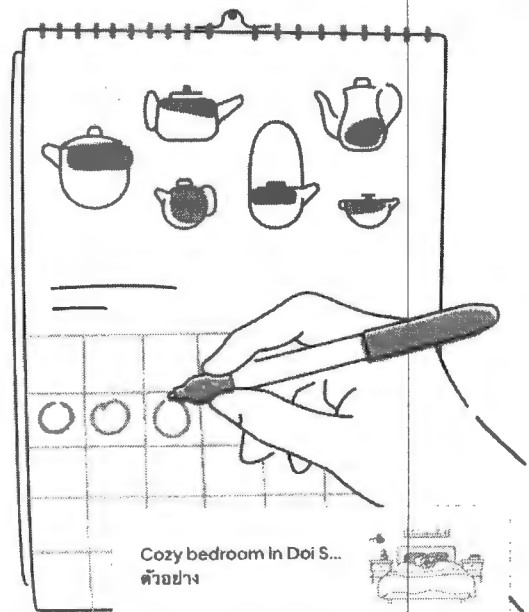
เริ่มตั้งราคาและจัดการปฏิทินการให้เช่าที่พักกัน

บอกเราเกี่ยวกับที่พักที่คุณลงประกาศและสิ่งอำนวยความสะดวกที่มีให้เปลี่ยน

รูป รายละเอียดอื่นๆ ชื่อ เปลี่ยน

ขั้นตอน 3
เตรียมพร้อมสำหรับผู้เข้าพัก
ตั้งราคา ปฏิทิน และการจอง

ดำเนินการต่อ



เลือกข้อกำหนดที่เจ้าของที่พักต้องการให้ผู้เข้าพักทำตาม



ขั้นตอน 3: เตรียมพร้อมสำหรับผู้เข้าพัก

บันทึกและออก

อ่านข้อกำหนดสำหรับผู้เข้าพักของ Airbnb

ข้อมูลที่ผู้เข้าพัก Airbnb ทุกคนต้องส่งก่อนจอง:

- ✓ ที่อยู่อีเมล
- ✓ เบอร์โทรที่ยืนยัน
- ✓ ข้อมูลการชำระเงิน



เราอยากให้คุณสบายใจกับการจองทุกครั้ง เราจึงขอข้อมูลบางส่วนจากผู้เข้าพักทุกคนก่อนจะจองได้

ผู้เข้าพักต้องทำตามนี้ก่อนจึงจะจองได้:

- ✓ ขอมรับกฎของที่พักที่คุณ
- ✓ ส่งข้อความถึงคุณเกี่ยวกับการเดินทาง
- ✓ แจ้งจำนวนผู้เข้าพัก
- ✓ ยืนยันเวลาเช็คอินว่าผู้เข้าพักจะมาถึงภายใน 2 วันหรือไม่

ใส่ข้อกำหนดเพิ่มเติม

กลับ

ถัดไป

ตั้งค่ากฎของที่พักสำหรับผู้เข้าพัก เช่น แจกสูบบุหรี่ในที่พักได้หรือไม่ ฯลฯ



ขั้นตอน 3: เตรียมพร้อมสำหรับผู้เข้าพัก

บันทึก ไม่กี่วินาทีแล้ว บันทึกและออก

ตั้งค่ากฎของที่พักสำหรับผู้เข้าพักของคุณ

เหมาะสำหรับเด็ก (2-12 ปี)

ไม่ ใช่

เหมาะสำหรับทารก (น้อยกว่า 2 ปี)

ไม่ ใช่

เหมาะกับสัตว์เลี้ยง

ไม่ ใช่

สูบบุหรี่ได้

ไม่ ใช่

อนุญาตให้จัดกิจกรรมหรืองานสังสรรค์

ไม่ ใช่

กฎเพิ่มเติม

เวลาที่ห้ามใช้เสียง? ห้ามใส่รองเท้าในบ้าน?

เพิ่ม



นอกจากข้อกำหนดสำหรับผู้เข้าพักของ Airbnb ผู้เข้าพักต้องยอมรับกฎของที่พักทุกข้อก่อนจอง

หากผู้เข้าพักไม่สบายใจกับการจอง คุณสามารถยกเลิกการจองระหว่างการเดินทางได้โดยไม่ต้องรับโทษ

กลับ

ถัดไป

ตรวจสอบที่พักของคุณ



1. ผู้เข้าพักที่มีคุณสมบัติตามเกณฑ์
ค้นหาที่พัก

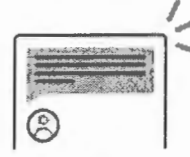
ใครก็ตามที่ต้องการจองที่พักกับ
คุณจะต้องยื่นข้อมูลติดต่อ แสดง
รายละเอียดการจอง และแจ้ง
ข้อมูลการเดินทางให้คุณทราบ



2. คุณกำหนดได้ว่าผู้เข้าพักของคุณ

และผู้เข้าพักจะต้องปฏิบัติตามกฎของคุณ
และปฏิบัติตามเกณฑ์ที่กำหนดไว้ ซึ่งจะมีสิทธิ์จองที่พักได้
โดยไม่ต้องส่งคำขอ

คุณต้องการทราบทุกข้อ



3. เมื่อมีคนจองที่พัก เราจะแจ้งให้
คุณทราบ

คุณจะได้รับอีเมลยืนยันทันที พร้อม
รายละเอียดต่างๆ เช่น เหตุผลใน
การเดินทาง วันที่เดินทาง และผู้ร่วม
เดินทาง

ได้รับการคุ้มครองตลอดศก



ในกรณีที่เกิดปัญหาขึ้น Airbnb มีบริการช่วยเหลือลูกค้าทุกวันตลอด 24
ชั่วโมง มีการรับประกันสำหรับผู้เช่าที่พักจำนวน \$30,000,000 ที่ยัง
ให้สิทธิ์ยกเลิกการจองที่ดูไม่สะดวกใจที่จะรับ โดยไม่ต้องรับโทษใดๆ ทั้ง
สิ้น

กลับ

ถัดไป

การให้เข้าพักให้สำเร็จเริ่มต้นด้วยปฏิทินที่ถูกต้อง

ผู้เข้าพักจะจองวันที่ว่างทันที ที่รับการจองเมื่อคุณสามารถให้เข้า
ที่พักได้เท่านั้น โดยการคอยทำให้ปฏิทินและการตั้งค่าสถานะว่าง
ของคุณเป็นปัจจุบันเสมอ

การยกเลิกการจองทำให้แผนของผู้เข้าพักเปลี่ยนไป หากคุณ
ยกเลิกการจองเพราะปฏิทินของคุณไม่ถูกต้อง คุณจะถูกรบกวนเก็บ
เงินค่าธรรมเนียมและวันที่จะไม่ปรากฏให้คนอื่นจอง

เข้าใจแล้ว ฉันจะคอยปรับปรุงปฏิทินของฉันให้เป็นปัจจุบัน

กลับ

ถัดไป

เรามาเริ่มต้นด้วยคำถามจำนวนหนึ่งกัน



ตามคำตอบของคุณ เราสามารถแนะนำการตั้งค่าสถานะว่างเฉพาะสำหรับคุณ

คุณเคยให้เข้าสถานที่ของคุณมาก่อนหรือไม่

ฉันใหม่กับเรื่องนี้

คุณต้องการให้เข้าที่พักบ่อยเพียงใด?

บ่อยมากที่สุดเท่าที่เป็นไปได้

กลับไป

ถัดไป

กำหนดระยะเวลาแจ้งเตือนก่อนผู้เข้าพักมาถึง และกำหนดเวลาเช็คอินสำหรับผู้เข้าพัก

คุณจำเป็นต้องได้รับการแจ้งเตือนล่วงหน้าานเพียงใดก่อนผู้เข้าพักมาถึง

วันนี้

2



1 วัน

เคล็ดลับ: การแจ้งเตือนล่วงหน้าอย่างน้อย 1 วันช่วยให้คุณเตรียมตัวต้อนรับผู้เข้าพักได้ทัน แต่อาจทำให้คุณพลาดการจองนาทีสุดท้าย

ผู้เข้าพักเช็คอินได้เมื่อไร

จาก: ถึง

14:00

ยืดหยุ่น

กลับไป

ถัดไป

กำหนดระยะเวลาที่ผู้เข้าพักสามารถจองที่พักล่วงหน้าได้

ขั้นตอน 3: เตรียมพร้อมสำหรับผู้เข้าพัก

กำลังบันทึก... บันทึกและออก

ผู้เข้าพักสามารถจองที่พักล่วงหน้าได้นานเท่าใด

2018

2019



หนึ่งปี

เคล็ดลับ: เจ้าของที่พักส่วนใหญ่โดยเฉลี่ยอนุญาตให้ผู้เข้าพักจองล่วงหน้าถึง 6 เดือน

กลับไป

ถัดไป

กำหนดระยะเวลาขั้นต่ำที่สุด และสูงสุด ที่ผู้เข้าพักสามารถพักในที่พักของท่านได้

ขั้นตอน 3: เตรียมพร้อมสำหรับผู้เข้าพัก

กำลังบันทึก... บันทึกและออก

ผู้เข้าพักสามารถพักได้นานเท่าใด

1 คืน

ไม่มีขั้นต่ำ

1 คืนต่ำสุด

-

+



คืนสูงสุด

-

+

เคล็ดลับ: การเดินทางสั้นกว่าสามารถหมายถึง การจองมากกว่า แต่คุณอาจต้องคอยต้อนรับผู้เข้าพักบ่อยขึ้น

กลับไป

ถัดไป

เลือกเปิด หรือปิดกฎพื้นที่พักของท่าน เพื่อแสดงให้เห็นว่าที่พักของท่านเปิดกว้างให้ของช่วงใดบ้าง

ขั้นตอน 3: เตรียมพร้อมสำหรับผู้เข้าพัก

บันทึก ไม่กี่วินาทีที่แล้ว บันทึกและออก

กรกฎาคม 2018

บอกรายการนี้

1	2	3	4	5	6	7
8	9	10	11	12	13	14
15	16	17	18	19	20	21
22	23	24	25	26	27	28

กลับไป ถัดไป

กำหนดสกุลเงิน ฐานราคาขั้นต่ำ และขั้นสูงสุดสำหรับที่พักของท่าน เพื่อระบบจะได้ปรับราคาให้ยืดหยุ่นตามอุปสงค์และปัจจัยต่างๆ

ขั้นตอน 3: เตรียมพร้อมสำหรับผู้เข้าพัก

บันทึก ไม่กี่วินาทีที่แล้ว บันทึกและออก

เคสตัวอย่าง: ฿889

ราคาสูงสุด

ช่วยป้องกันพื้นที่เกิน เช่น ว่างในเมื่อ คุณอาจจะตั้งราคาให้ผู้เข้าพักทำได้

฿

เคสตัวอย่าง: ฿3,809

ฐานราคา

ซึ่งเป็นราคามาตรฐานสำหรับวัน หากคุณเปิด ใช้การกำหนดราคาแบบรายกลาง

฿

เคสตัวอย่าง: ฿1,270

สกุลเงิน

THB

คุณสามารถควบคุมราคาต่อคืนได้ ดำทำการต่อ คุณคงจะห้เปิดใช้การกำหนดราคาแบบรายกลาง คุณสามารถเปลี่ยนแปลงได้ภายหลังที่การตั้งค่า

ใช้ฐานราคาเท่านั้น

กลับไป

ถัดไป



เพิ่มการจองเมื่ออุปสงค์ต่ำ

การกำหนดราคาแบบรายกลางสามารถปรับราคาได้เมื่ออุปสงค์เปลี่ยนแปลงแล้วแต่ปัจจัยเช่น กิจกรรมประจำท้องถิ่น ฤดูกาล วันสุดสัปดาห์ หรือในวันว่าง

พฤษภาคม

ตุลาคม

เสาร์

฿1270

฿1397

฿1461

เช่น ในวันที่ไม่มีคนจองบนพื้นที่ของคุณ เราคงจะราคา: เพื่อให้ผู้เข้าพักเห็นคุณ

• • •



หากท่านไม่ต้องการให้ราคาปรับตามปัจจัยต่าง ๆ ท่านสามารถตั้งฐานราคาถาวรได้

ขั้นตอน 3: เตรียมพร้อมสำหรับผู้เข้าพัก

ตั้งชื่อห้องพักและราคา | **บันทึกและออก**

ตั้งราคาที่พัก

เพิ่มโอกาสรับการจองมากขึ้น
ด้วยการกำหนดราคาแบบขาลงหากลูกค้าคืนห้องพักก่อนสามารถ
แข่งขันได้ในตลาด

ตั้งค่าฐานราคาเท่ากับทุกคืน

ฐานราคา

นี่จะเป็นราคามาตรฐานสำหรับวัน หากลูกค้าไม่ทำการกำหนดราคาแบบขาลง

฿ 1000

เคล็ดลับ: ฿1,270

สกุลเงิน

THB

ตั้งค่าการกำหนดราคาแบบขาลง **แนะนำ**

กลับไป

ถัดไป



เริ่มด้วยราคาต่ำเพื่อดึงดูดการจอง

ผู้เข้าพักใหม่เริ่มด้วยราคาต่ำเพื่อดึงดูดการจอง เจ้าของบ้านที่ตั้งราคาไปสัก 5% ของราคาแนะนำมีโอกาสดึงการจองมากกว่า 4 เท่า

เลือกเสนอส่วนลดพิเศษ 20% ให้ผู้เข้าพัก 3 รายแรก เพื่อดึงดูดผู้เข้าพักรายใหม่ ๆ

ขั้นตอน 3: เตรียมพร้อมสำหรับผู้เข้าพัก

ตั้งชื่อห้องพักและราคา | **บันทึกและออก**

สิ่งพิเศษสำหรับผู้เข้าพักรายแรกของคุณ

เสนอส่วนลด 20% ให้กับผู้เข้าพักคนแรก

ผู้เข้าพัก 3 รายแรกที่จองสถานที่ของคุณจะได้รับส่วนลด 20% จากการเข้าพัก ข้อเสนอพิเศษพิเศษนี้สามารถใช้ได้กับผู้เข้าพักรายใหม่ และใช้ซ้ำได้สูงสุด 3 ครั้งต่อที่พักสำหรับการเข้าพัก

ให้แล้ว

อย่าเพิ่มข้อเสนอพิเศษ

เมื่อลงประกาศที่พักแล้ว คุณจะไม่เพิ่มข้อเสนอพิเศษได้อีก



ทำไมถึงควรมีข้อเสนอพิเศษ?

ข้อเสนอพิเศษจะช่วยให้คุณมีคณาของที่พักของคุณเป็นรายแรก และทำให้ที่พักได้รับการรีวิวเป็นครั้งแรก เมื่อที่พักได้รับรีวิว 3 ครั้ง คุณจะได้รับคะแนนเป็นค่าในผลการค้นหาซึ่งจะช่วยให้คุณมีที่พักโดดเด่นขึ้น ที่พักใหม่ที่มีคนจองและรีวิวตั้งแต่เดือนแรกที่ประกาศจะปรากฏในผลการค้นหาบ่อยขึ้นและมีคนจองในช่วง 3 เดือนแรกมากกว่าที่พักอื่นๆ เฉลี่ยแล้ว 3.6 เท่า

กลับไป

ถัดไป

เลือกเสนอส่วนลดพิเศษให้ผู้เข้าพักรายสัปดาห์และรายเดือน เพื่อดึงดูดผู้เข้าพักให้จองที่พักของท่าน

ขั้นตอน 3: เตรียมพร้อมสำหรับผู้เข้าพัก

บันทึก: ไม่เก็บภาษีที่แล้ว - บันทึกและออก

ราคาตามระยะเวลาเข้าพัก

เสนอส่วนลดเพื่อดึงดูดให้นักเดินทางเข้าพักนานขึ้น

ส่วนลดรายสัปดาห์

0 % ลด

เคล็ดลับ: 21%

นักเดินทางมักค้นหาที่พักจากราคา ลองให้ส่วนลดเพื่อเพิ่มโอกาสที่จะมีคนจองที่พักรายสัปดาห์ของคุณ

ส่วนลดรายเดือน

0 % ลด

เคล็ดลับ: 49%

นักเดินทางส่วนใหญ่ที่พักนานกว่า 1 เดือนจองที่พักที่ให้ส่วนลดมากกว่า 25%



ส่วนลดสำหรับการพักนานขึ้น

เพื่อให้ผู้เข้าพักจองที่พักนานขึ้น เจ้าของที่พักบางคนตั้งค่าส่วนลดรายสัปดาห์หรือรายเดือน หากคุณต้องการให้ที่พักของคุณปรากฏในการค้นหาสำหรับการจอง 28 คืนขึ้นไป ให้ตั้งค่าส่วนลดรายเดือน

ส่วนลดรายสัปดาห์จะมิลกับการจองใดก็ตาม 7 ถึง 27 คืน

ถัดไป

ถัดไป

ขั้นตอน 3: เตรียมพร้อมสำหรับผู้เข้าพัก

บันทึก: ไม่เก็บภาษีที่แล้ว - บันทึกและออก

ตามการตั้งค่าของคุณ นี่เป็นสิ่งที่คุณสามารถทำได้



คุณพร้อมเปิดให้จองที่พักเริ่มตั้งแต่ 5 ก.ค.

ดูคำสั่งวางแผนการเดินทางและคิดว่าที่พักของคุณเหมาะกับการเดินทางของเธอ



ถัดไป

ถัดไป



โครงการ Local Digital Tourism Management (LDTM)

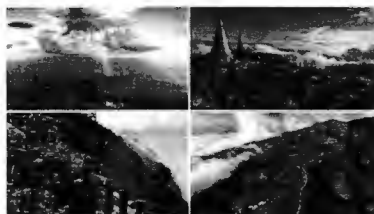
บริหารจัดการด้วยระบบ ดิจิทัลแพลตฟอร์ม



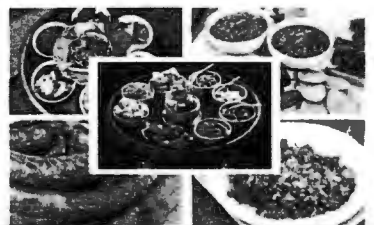
สถานที่พักโรงแรม รีสอร์ท โฮมสเตย์ บ้านพัก
ในชุมชนท้องถิ่น



สินค้าและชุมชน
ผลิตภัณฑ์ด้านการเกษตร OTOP/SME



สถานที่เที่ยว นำเสนอและยกระดับสถานที่ท่องเที่ยว
ในท้องถิ่น ของกินพื้นบ้าน



สถานที่กิน
นำเสนอร้านอาหารชุมชนท้องถิ่น



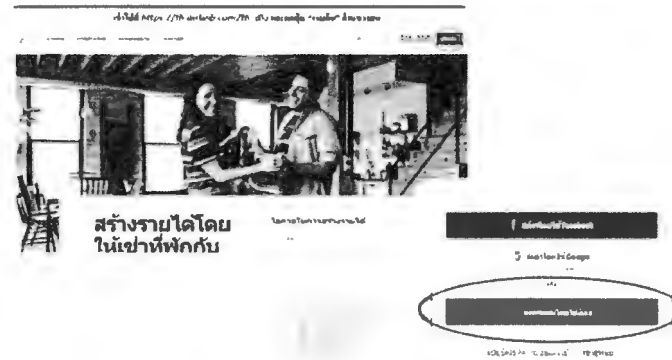
การสำรวจและตรวจสอบก่อนการลงทะเบียน แพลตฟอร์ม Airbnb และรายงานผล

1



ความพร้อมการสมัครลงทะเบียน

- บ้านพักมีห้องว่าง 1 – 4 ห้อง
- บ้านพักสามารถเข้าพักได้ไม่เกิน 20 คน
- เป็นโฮมสเตย์อยู่แล้ว
- มีการจัดแจ้งต่อที่ทำการปกครองอำเภอ
ความเหมาะสมของที่พัก
- มีความสะอาด
- มีความสวยงาม
- มีความปลอดภัย
- มีความเป็นอัตลักษณ์ท้องถิ่น



2



หมายเหตุ อปท. ที่ลงทะเบียน
เป็นสมาชิก Airbnb (อย่างน้อย
อปท. ละ 1 แห่ง) ก่อนหน้านี้
ให้เปลี่ยนมาลงทะเบียนใหม่ที่
th.airbnb.com/th_dla

3



รายงานลงในเว็บไซต์ผ่านระบบข้อมูลกลางของ อปท. (Info) ทุกวันที่ 25 ของเดือน

