

# ด่วนที่สุด

ที่ มท ๐๘๑๐.๕/ว ๑๗/๒๒



กรมส่งเสริมการปกครองท้องถิ่น

เขตดุสิต กรุงเทพมหานคร ๑๐๓๐๐

๑๗ มิถุนายน ๒๕๖๑

เรื่อง ขอนั้นย้าแนวทางการดำเนินการป้องกันโรคที่มีุงเป็นพาหะนำโรค

เรียน ผู้ว่าราชการจังหวัด ทุกจังหวัด

อ้างถึง หนังสือกระทรวงมหาดไทย ด่วนที่สุด ที่ มท ๐๘๑๐.๕/ว ๔๗๐๐ ลงวันที่ ๒๒ สิงหาคม ๒๕๖๐

สิ่งที่ส่งมาด้วย สำเนาสถานการณ์โรคไข้เลือดออกประจำสัปดาห์ที่ ๒๐ ปี ๒๕๖๑ จำนวน ๑ ชุด

ด้วยสถานการณ์โรคไข้เลือดออก ประจำสัปดาห์ที่ ๒๐ ปี ๒๕๖๑ (ข้อมูล ณ วันที่ ๓๐ พฤษภาคม ๒๕๖๑) พบว่ามีผู้ป่วยไข้เลือดออกสะสมรวม ๑๓,๑๖๔ ราย จำนวนผู้ป่วยเสียชีวิต ๑๙ ราย มีอัตราป่วย คือ ๒๐.๐๐ ต่อประชากรแสนคน มีการรายงานจำนวนผู้ป่วยไข้เลือดออกมากกว่าปี ๒๕๖๐ ณ ช่วงเวลาเดียวกัน ร้อยละ ๑๑.๕๕ (๑.๑๒ เท่า) การกระจายการเกิดโรคไข้เลือดออก ส่วนใหญ่พบในกลุ่มอายุ ๑๐ - ๑๔ ปี มีอัตราป่วยสูงสุด คือ ๖๓.๒๘ ต่อประชากรแสนคน รองลงมาได้แก่กลุ่มอายุ ๕ - ๙ ปี (๔๗.๕๙) อายุ ๑๕ - ๒๔ ปี (๓๖.๗๙) อายุ ๐ - ๔ ปี (๒๔.๙๕) และอายุ ๒๕ - ๓๔ ปี (๒๐.๐๙) ตามลำดับ การกระจายการเกิดโรคไข้เลือดออกรายภาค พบว่า ภาคใต้ อัตราป่วยสูงสุด เท่ากับ ๓๓.๖๔ ต่อประชากรแสนคน จำนวนผู้ป่วย ๓,๑๓๔ ราย รองลงมาได้แก่ ภาคกลางอัตราป่วย ๒๙.๗๗ ต่อประชากรแสนคน จำนวนผู้ป่วย ๖,๖๐๑ ราย ภาคเหนือ อัตราป่วย ๑๔.๔๗ ต่อประชากรแสนคน จำนวนผู้ป่วย ๑,๗๙๕ ราย และภาคตะวันออกเฉียงเหนือ อัตราป่วย ๗.๔๕ ต่อประชากรแสนคน จำนวนผู้ป่วย ๑,๖๓๔ ราย

กรมส่งเสริมการปกครองท้องถิ่นพิจารณาแล้ว เห็นว่าองค์กรปกครองส่วนท้องถิ่นมีอำนาจหน้าที่ในการดำเนินการป้องกันควบคุมโรคติดต่อตามพระราชบัญญัติองค์การบริหารส่วนจังหวัด พ.ศ. ๒๕๕๐ แก้ไขเพิ่มเติมถึง (ฉบับที่ ๔) พ.ศ. ๒๕๕๒ มาตรา ๔๕ พระราชบัญญัติเทศบาล พ.ศ. ๒๔๙๖ แก้ไขเพิ่มเติมถึง (ฉบับที่ ๑๓) พ.ศ. ๒๕๕๒ มาตรา ๕๐ (๔) มาตรา ๕๓ (๑) มาตรา ๕๖ (๑) พระราชบัญญัติสภาตำบลและองค์การบริหารส่วนตำบล พ.ศ. ๒๕๓๗ แก้ไขเพิ่มเติมถึง (ฉบับที่ ๖) พ.ศ. ๒๕๕๒ มาตรา ๖๗ (๓) เพื่อให้การควบคุมและป้องกันการระบาดของโรคที่มีุงเป็นพาหะนำโรค จึงขอความร่วมมือจังหวัด ดำเนินการดังนี้

๑. เน้นย้าให้จังหวัดดำเนินการตามหนังสือกระทรวงมหาดไทย ด่วนที่สุด ที่ มท ๐๘๑๐.๕/ว ๔๗๐๐ ลงวันที่ ๒๒ สิงหาคม ๒๕๖๐

๒. ขอความร่วมมืออาสาสมัครท้องถิ่นรักษ์โลก (อถล.) ร่วมดำเนินการในกิจกรรมการกำจัดลูกน้ำยุง รมนรงค์และดำเนินการเชิงรุกทุกพื้นที่อย่างต่อเนื่อง ในการเฝ้าระวัง ควบคุม ป้องกัน และแก้ไขปัญหาการระบาดของโรคที่มีุงเป็นพาหะนำโรคภายในจังหวัด ด้วยมาตรการ ๓ เก็บ (เก็บบ้านให้โล่ง อากาศปลอดโปร่งไม่ให้ยุงเกาะพัก เก็บขยะ เศษภาชนะไม่ให้มีที่เพาะพันธุ์ยุง และเก็บน้ำ ปิดฝาภาชนะ ให้มิดชิดหรือเปลี่ยนถ่ายน้ำไม่ให้ยุงลายวางไข่) และกิจกรรมการกำจัดลูกน้ำยุง ในโรงเรียน ศูนย์พัฒนาเด็กเล็ก ชุมชน ตลาดสด สถานีขนส่ง สวนสาธารณะ ศาสนสถาน โรงงาน สถานประกอบการ เป็นต้น

/๓.กรณี่...

๓. กรณีจัดซื้อทรายที่มีฟอส สารเคมีหรืออุปกรณ์พ่นยุง ให้ดำเนินการจัดซื้อจัดจ้างตามพระราชบัญญัติการจัดซื้อจัดจ้างและการบริหารพัสดุภาครัฐ พ.ศ. ๒๕๖๐ และตามกฎหมาย ระเบียบข้อบังคับ มติคณะรัฐมนตรีที่เกี่ยวข้องและมาตรฐานของทางราชการ โดยพิจารณาถึงประโยชน์สูงสุดของทางราชการเป็นสำคัญ

จึงเรียนมาเพื่อพิจารณาดำเนินการในส่วนที่เกี่ยวข้องต่อไป

ขอแสดงความนับถือ



(นายธนา ยंत्रโกวิท)

รองอธิบดี ปฏิบัติราชการแทน  
อธิบดีกรมส่งเสริมการปกครองท้องถิ่น

กองพัฒนาและส่งเสริมการบริหารงานท้องถิ่น  
ส่วนส่งเสริมการสาธารณสุขและสิ่งแวดล้อม  
โทรศัพท์/โทรสาร ๐-๒๒๔๑-๙๐๐๐ ต่อ ๒๑๑๔

# สถานการณ์โรคไข้เลือดออก ประจำสัปดาห์ที่ 20 ปี 2561



สถานการณ์โรคไข้เลือดออกในปี พ.ศ. 2561 (ข้อมูลจากระบบรายงานการเฝ้าระวังโรค 506 สำนักระบาดวิทยา ณ วันที่ 30 พฤษภาคม 2561) มีรายงานผู้ป่วยโรคไข้เลือดออก (Dengue fever : DF, Dengue haemorrhagic fever : DHF, Dengue shock syndrome : DSS) สะสมรวม 13,164 ราย เพิ่มขึ้นจากสัปดาห์ที่ผ่านมา 1,460 ราย อัตราป่วย 20.00 ต่อประชากรแสนคน มีการรายงานจำนวนผู้ป่วยไข้เลือดออกมากกว่าปี พ.ศ. 2560 ณ ช่วงเวลาเดียวกัน ร้อยละ 11.59 (1.12 เท่า) ผู้ป่วยเสียชีวิต 19 ราย อัตราป่วยตายร้อยละ 0.14

การกระจายการเกิดโรคไข้เลือดออกตามกลุ่มอายุ ส่วนใหญ่พบในกลุ่มอายุ 10-14 ปี มีอัตราป่วยสูงสุด คือ 63.28 ต่อประชากรแสนคน รองลงมาได้แก่ กลุ่มอายุ 5-9 ปี (47.59), อายุ 15-24 ปี (36.79) อายุ 0-4 ปี (24.95) และ อายุ 25-34 ปี (20.09) ตามลำดับ สัดส่วนอาชีพที่พบผู้ป่วยสูงสุดคือนักเรียน ร้อยละ 44.80 รองลงมาได้แก่ ไม่ทราบอาชีพ (ร้อยละ 20.74) และรับจ้าง (ร้อยละ 19.48) ตามลำดับ ผู้ป่วยเพศชาย 6,856 ราย เพศหญิง 6,308 ราย คิดเป็นอัตราส่วนเพศชายต่อเพศหญิงเท่ากับ 1 : 0.92

การกระจายการเกิดโรคไข้เลือดออกรายภาค พบว่าภาคใต้ มีอัตราป่วยสูงสุด เท่ากับ 33.64 ต่อประชากรแสนคน จำนวนผู้ป่วย 3,134 ราย รองลงมา ได้แก่ ภาคกลาง อัตราป่วย 29.77 ต่อประชากรแสนคน จำนวนผู้ป่วย 6,601 ราย ภาคเหนืออัตราป่วย 14.47 ต่อประชากรแสนคน จำนวนผู้ป่วย 1,795 ราย และภาคตะวันออกเฉียงเหนือ อัตราป่วย 7.45 ต่อประชากรแสนคน จำนวนผู้ป่วย 1,634 ราย ตามลำดับ

ตารางที่ 1 อัตราป่วยสะสมของโรคไข้เลือดออก ตั้งแต่วันที่ 1 มกราคม – 30 พฤษภาคม 2561 จำแนกตามเครือข่ายบริการสาธารณสุข โดยเรียงตามอัตราป่วยสูงสุด

ลำดับ	เครือข่ายบริการ	จำนวนป่วย (ราย)	ผู้ป่วยตาย (ราย)	อัตราป่วย (ต่อประชากรแสนคน)	อัตราตาย (ต่อประชากรแสนคน)	อัตราป่วยตาย (ร้อยละ)
1	11	2,216	5	50.17	0.11	0.23
2	กทม.	2,400	0	42.17	0.00	0.00
3	5	1,820	4	34.56	0.08	0.22
4	3	831	1	27.65	0.03	0.12
5	6	1,425	0	23.93	0.00	0.00
6	12	918	0	18.74	0.00	0.00
7	4	956	5	18.16	0.09	0.52
8	2	505	0	14.24	0.00	0.00
9	10	629	3	13.69	0.07	0.48
10	1	459	0	7.84	0.00	0.00
11	9	488	0	7.23	0.00	0.00
12	7	323	1	6.39	0.02	0.31
13	8	194	0	3.51	0.00	0.00

ตารางที่ 2 อัตราป่วยสะสมของโรคไข้เลือดออก ตั้งแต่วันที่ 1 มกราคม - 30 พฤษภาคม 2561  
พบจังหวัดที่มีอัตราป่วยสะสมสูงสุด 10 อันดับแรก ดังนี้

อันดับ	จังหวัด	จำนวนป่วย (ราย)	อัตราป่วย (ต่อประชากรแสนคน)
1	ภูเก็ต	327	83.76
2	กระบี่	337	72.63
3	สมุทรสาคร	348	63.15
4	พังงา	162	61.17
5	นครศรีธรรมราช	884	56.90
6	ระนอง	105	55.75
7	นครปฐม	475	52.65
8	ระยอง	345	49.67
9	เพชรบุรี	222	46.29
10	พิจิตร	249	45.71

ตารางที่ 3 อัตราป่วยสะสมในช่วง 4 สัปดาห์ที่ผ่านมา ตั้งแต่ 22 เมษายน - 19 พฤษภาคม 2561  
(สัปดาห์ที่ 16-19) พบจังหวัดที่มีอัตราป่วยสูงสุด 10 อันดับแรก ดังนี้

อันดับ	จังหวัด	จำนวนป่วย (ราย)	อัตราป่วย (ต่อประชากรแสนคน)
1	กระบี่	154	33.19
2	พิจิตร	125	22.95
3	ระยอง	144	20.73
4	ระนอง	34	18.05
5	ภูเก็ต	68	17.42
6	อุทัยธานี	45	13.61
7	พังงา	33	12.46
8	นครสวรรค์	130	12.16
9	เพชรบุรี	58	12.09
10	อุบลราชธานี	221	11.88

หมายเหตุ ข้อมูลในช่วงสัปดาห์ล่าสุดอาจมีความล่าช้าของการรายงาน จึงไม่นำข้อมูลมาใช้ในการวิเคราะห์

ตารางที่ 4 สถานการณ์โรคไข้เลือดออก แยกตามรายจังหวัด รายเขตสาธารณสุข (เครือข่ายบริการสุขภาพและสำนักงานป้องกันควบคุมโรค)

ข้อมูล ณ วันที่ 30 พฤษภาคม 2561

	ประชากร	จำนวนป่วย (ราย)	จำนวนตาย (ราย)	อัตราป่วย (ต่อประชากรแสนคน)	อัตราตาย (ต่อประชากรแสนคน)	อัตราป่วยตาย (ร้อยละ)
รวมทั้งประเทศ	65,830,324	13,164	19	20.00	0.03	0.14
ภาคเหนือ	12,406,807	1,795	1	14.47	0.01	0.06
สคร.1 เชียงใหม่	5,855,581	459	0	7.84	0.00	0.00
เครือข่ายบริการที่ 1	5,855,581	459	0	7.84	0.00	0.00
เชียงใหม่	1,732,003	97	0	5.60	0.00	0.00
ลำพูน	406,193	47	0	11.57	0.00	0.00
ลำปาง	750,603	29	0	3.86	0.00	0.00
แพร่	451,078	62	0	13.74	0.00	0.00
น่าน	479,717	68	0	14.18	0.00	0.00
พะเยา	480,916	4	0	0.83	0.00	0.00
เชียงราย	1,280,247	121	0	9.45	0.00	0.00
แม่ฮ่องสอน	274,824	31	0	11.28	0.00	0.00
สคร.2 พิษณุโลก	3,545,813	505	0	14.24	0.00	0.00
เครือข่ายบริการที่ 2	3,545,813	505	0	14.24	0.00	0.00
อุตรดิตถ์	458,983	31	0	6.75	0.00	0.00
ตาก	625,174	155	0	24.79	0.00	0.00
สุโขทัย	600,971	48	0	7.99	0.00	0.00
พิษณุโลก	864,581	177	0	20.47	0.00	0.00
เพชรบูรณ์	996,104	94	0	9.44	0.00	0.00
สคร.3 นครสวรรค์	3,005,413	831	1	27.65	0.03	0.12
เครือข่ายบริการที่ 3	3,005,413	831	1	27.65	0.03	0.12
ชัยนาท	331,044	13	0	3.93	0.00	0.00
นครสวรรค์	1,069,198	331	1	30.96	0.09	0.30
อุทัยธานี	330,602	97	0	29.34	0.00	0.00
กำแพงเพชร	729,850	141	0	19.32	0.00	0.00
พิจิตร	544,719	249	0	45.71	0.00	0.00
ภาคกลาง	16,485,339	4,201	9	25.48	0.05	0.21
สคร.4 สระบุรี	5,264,087	956	5	18.16	0.09	0.52
เครือข่ายบริการที่ 4	5,264,087	956	5	18.16	0.09	0.52
นนทบุรี	1,202,818	355	1	29.51	0.08	0.28
ปทุมธานี	1,102,810	263	2	23.85	0.18	0.76
อยุธยา	809,340	137	2	16.93	0.25	1.46
อ่างทอง	282,788	69	0	24.40	0.00	0.00
ลพบุรี	757,988	34	0	4.49	0.00	0.00
สิงห์บุรี	211,007	2	0	0.95	0.00	0.00
สระบุรี	638,869	53	0	8.30	0.00	0.00
นครนายก	258,467	43	0	16.64	0.00	0.00
สคร.5 ราชบุรี	5,265,846	1,820	4	34.56	0.08	0.22
เครือข่ายบริการที่ 5	5,265,846	1,820	4	34.56	0.08	0.22
ราชบุรี	868,853	289	0	33.26	0.00	0.00
กาญจนบุรี	883,629	110	1	12.45	0.11	0.91
สุพรรณบุรี	849,133	197	0	23.20	0.00	0.00
นครปฐม	902,175	475	0	52.65	0.00	0.00
สมุทรสาคร	551,086	348	2	63.15	0.36	0.57
สมุทรสงคราม	194,223	52	1	26.77	0.51	1.92
เพชรบุรี	479,621	222	0	46.29	0.00	0.00
ประจวบคีรีขันธ์	537,126	127	0	23.64	0.00	0.00

ตารางที่ 4 สถานการณ์โรคไข้เลือดออก แยกตามรายจังหวัด รายเขตสาธารณสุข (เครือข่ายบริการสุขภาพและสำนักงานป้องกันควบคุมโรค)

ข้อมูล ณ วันที่ 30 พฤษภาคม 2561

	ประชากร	จำนวนป่วย (ราย)	จำนวนตาย (ราย)	อัตราป่วย (ต่อประชากรแสนคน)	อัตราตาย (ต่อประชากรแสนคน)	อัตราป่วยตาย (ร้อยละ)
สคร.6 ชลบุรี	5,955,406	1,425	0	23.93	0.00	0.00
เครือข่ายบริการ 6	5,955,406	1,425	0	23.93	0.00	0.00
สมุทรปราการ	1,286,431	335	0	26.04	0.00	0.00
ชลบุรี	1,469,044	373	0	25.39	0.00	0.00
ระยอง	694,611	345	0	49.67	0.00	0.00
จันทบุรี	531,752	60	0	11.28	0.00	0.00
ตราด	229,437	78	0	34.00	0.00	0.00
ฉะเชิงเทรา	702,650	129	0	18.36	0.00	0.00
ปราจีนบุรี	483,512	82	0	16.96	0.00	0.00
สระแก้ว	557,969	23	0	4.12	0.00	0.00
ภาคตะวันออกเฉียงเหนือ	21,930,713	1,634	4	7.45	0.02	0.24
สคร.7 ขอนแก่น	5,057,217	323	1	6.39	0.02	0.31
เครือข่ายบริการ 7	5,057,217	323	1	6.39	0.02	0.31
ขอนแก่น	1,799,885	82	0	4.56	0.00	0.00
มหาสารคาม	964,040	85	1	8.82	0.10	1.18
ร้อยเอ็ด	1,308,074	119	0	9.10	0.00	0.00
กาฬสินธุ์	985,218	37	0	3.76	0.00	0.00
สคร.8 อุดรธานี	5,528,267	194	0	3.51	0.00	0.00
เครือข่ายบริการ 8	5,528,267	194	0	3.51	0.00	0.00
บึงกาฬ	421,136	14	0	3.32	0.00	0.00
หนองบัวลำภู	510,404	33	0	6.47	0.00	0.00
อุดรธานี	1,576,967	26	0	1.65	0.00	0.00
เลย	639,310	47	0	7.35	0.00	0.00
หนองคาย	519,971	13	0	2.50	0.00	0.00
สกลนคร	1,144,343	38	0	3.32	0.00	0.00
นครพนม	716,136	23	0	3.21	0.00	0.00
สคร.9 นครราชสีมา	6,749,926	488	0	7.23	0.00	0.00
เครือข่ายบริการ 9	6,749,926	488	0	7.23	0.00	0.00
นครราชสีมา	2,630,127	233	0	8.86	0.00	0.00
บุรีรัมย์	1,586,279	56	0	3.53	0.00	0.00
สุรินทร์	1,395,295	135	0	9.68	0.00	0.00
ชัยภูมิ	1,138,225	64	0	5.62	0.00	0.00
สคร.10 อุบลราชธานี	4,595,303	629	3	13.69	0.07	0.48
เครือข่ายบริการ 10	4,595,303	629	3	13.69	0.07	0.48
ศรีสะเกษ	1,469,569	184	0	12.52	0.00	0.00
อุบลราชธานี	1,860,197	368	3	19.78	0.16	0.82
ยโสธร	539,998	39	0	7.22	0.00	0.00
อำนาจเจริญ	376,751	19	0	5.04	0.00	0.00
มุกดาหาร	348,788	19	0	5.45	0.00	0.00

ตารางที่ 4 สถานการณ์โรคไข้เลือดออก แยกตามรายจังหวัด รายเขตสาธารณสุข (เครือข่ายบริการสุขภาพและสำนักงานป้องกันควบคุมโรค)

ข้อมูล ณ วันที่ 30 พฤษภาคม 2561

	ประชากร	จำนวนป่วย (ราย)	จำนวนตาย (ราย)	อัตราป่วย (ต่อประชากรแสนคน)	อัตราตาย (ต่อประชากรแสนคน)	อัตราป่วยตาย (ร้อยละ)
ภาคใต้	9,315,935	3,134	5	33.64	0.05	0.16
สคร.11 นครศรีธรรมราช	4,416,615	2,216	5	50.17	0.11	0.23
เครือข่ายบริการ 11	4,416,615	2,216	5	50.17	0.11	0.23
นครศรีธรรมราช	1,553,481	884	0	56.90	0.00	0.00
กระบี่	464,016	337	1	72.63	0.22	0.30
พังงา	264,826	162	1	61.17	0.38	0.62
ภูเก็ต	390,387	327	2	83.76	0.51	0.61
สุราษฎร์ธานี	1,048,842	333	1	31.75	0.10	0.30
ระนอง	188,345	105	0	55.75	0.00	0.00
ชุมพร	506,718	68	0	13.42	0.00	0.00
สคร.12 สงขลา	4,899,320	918	0	18.74	0.00	0.00
เครือข่ายบริการ 12	4,899,320	918	0	18.74	0.00	0.00
สงขลา	1,414,009	350	0	24.75	0.00	0.00
สตูล	316,767	29	0	9.15	0.00	0.00
ตรัง	641,239	136	0	21.21	0.00	0.00
พัทลุง	523,223	128	0	24.46	0.00	0.00
ปัตตานี	697,492	99	0	14.19	0.00	0.00
ยะลา	520,209	61	0	11.73	0.00	0.00
นราธิวาส	786,381	115	0	14.62	0.00	0.00
กรุงเทพฯ	5,691,530	2,400	0	42.17	0.00	0.00
กทม.	5,691,530	2,400	0	42.17	0.00	0.00



# สถานการณ์โรคไข้เลือดออก

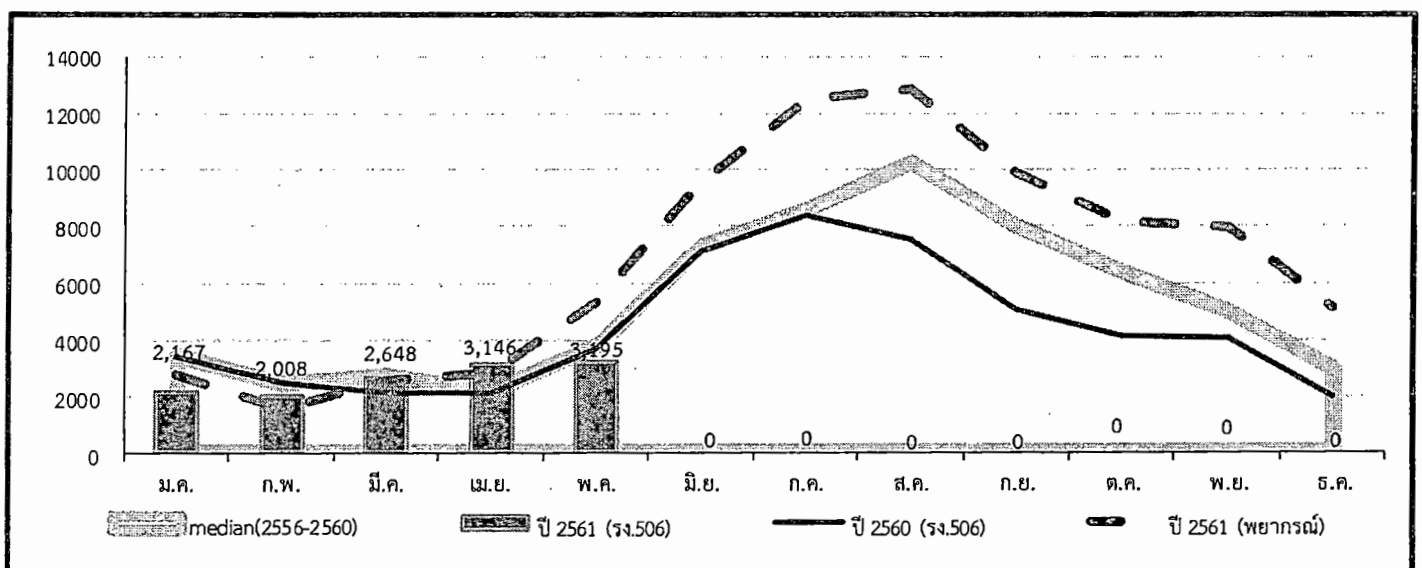
ประจำสัปดาห์ที่ 20 ปี 2561

(ข้อมูล ณ วันที่ 30 พฤษภาคม 2561)

	2561	2560	2559	2558	2557	2556
ป่วย (ราย)	13,164	11,797	18,044	18,431	8,836	42,540
ตาย (ราย)	19	21	16	10	4	37
อัตราป่วยต่อแสน	20.00	18.03	27.58	28.30	13.60	66.39
อัตราป่วยตาย(%)	0.14	0.18	0.09	0.05	0.05	0.09

ณ ช่วงเวลาเดียวกัน ปี 2561 มีรายงานผู้ป่วยมากกว่าปี 2560 ร้อยละ 11.59 (1.12 เท่า) และมีผู้ป่วยเพิ่มขึ้นจากสัปดาห์ที่ผ่านมา 1,460 ราย

แผนภูมิที่ 1 จำนวนผู้ป่วยโรคไข้เลือดออกสะสมจำแนกรายเดือน ปี 2561



ที่มา : ระบบรายงานการเฝ้าระวังโรค 506 สำนักโรคติดต่อวิทยา กรมควบคุมโรค

จัดทำโดย... กลุ่มโรคติดต่อนำโดยยุงลาย สำนักโรคติดต่อนำโดยแมลง  
กรมควบคุมโรค กระทรวงสาธารณสุข โทร. 0-2590-3103-5  
โทรสาร. 0-2591-8433 [www.thaivbd.org](http://www.thaivbd.org)



สถานการณ์โรคไข้เลือดออกในประเทศไทย ปี 2561

ข้อมูล ณ วันที่ 30 พฤษภาคม 2561

1	จำนวนผู้ป่วยสะสม	13,164	ราย
2	จำนวนผู้ป่วยเสียชีวิต	19	ราย
3	อัตราป่วยต่อประชากรแสนคน	20.00	
4	อัตราตายต่อประชากรแสนคน	0.03	
5	อัตราป่วยตายเป็นร้อยละ	0.14	

สถานการณ์โรคไข้เลือดออกจำแนกรายภาค

ภาค	ผู้ป่วย (ราย)	ผู้ป่วยตาย (ราย)	อัตราป่วย (ต่อประชากรแสนคน)	อัตราตาย (ต่อประชากรแสนคน)	อัตราป่วยตายเป็น (ร้อยละ)
1 เหนือ	1,795	1	14.47	0.01	0.06
2 ตะวันออกเฉียงเหนือ	1,634	4	7.45	0.02	0.24
3 กลาง	6,601	9	29.77	0.04	0.14
4 ใต้	3,134	5	33.64	0.05	0.16
รวมทั้งประเทศ	13,164	19	20.00	0.03	0.14

สถานการณ์โรคไข้เลือดออกจำแนกตามเครือข่ายบริการและกรุงเทพมหานคร

เครือข่าย บริการ	จำนวนป่วย (ราย)	จำนวนตาย (ราย)	อัตราป่วย (ต่อประชากรแสนคน)	อัตราตาย (ต่อประชากรแสนคน)	อัตราป่วยตายเป็น (ร้อยละ)	ประชากร
1	459	0	7.84	0.00	0.00	5,855,581
2	505	0	14.24	0.00	0.00	3,545,813
3	831	1	27.65	0.03	0.12	3,005,413
4	956	5	18.16	0.09	0.52	5,264,087
5	1,820	4	34.56	0.08	0.22	5,265,846
6	1,425	0	23.93	0.00	0.00	5,955,406
7	323	1	6.39	0.02	0.31	5,057,217
8	194	0	3.51	0.00	0.00	5,528,267
9	488	0	7.23	0.00	0.00	6,749,926
10	629	3	13.69	0.07	0.48	4,595,303
11	2,216	5	50.17	0.11	0.23	4,416,615
12	918	0	18.74	0.00	0.00	4,899,320
กทม.	2,400	0	42.17	0.00	0.00	5,691,530
รวม	13,164	19	20.00	0.03	0.14	65,830,324