

ด่วนที่สุด

ที่ มท ๐๘๑๐.๕ /ว ๕๗/๖



กรมส่งเสริมการปกครองท้องถิ่น
ถนนนครราชสีมา เขตดุสิต กทม. ๑๐๓๐๐

๒๗ กุมภาพันธ์ ๒๕๖๑

เรื่อง แม่บ้านมหาดไทย ร่วมใจ ลดปริมาณและคัดแยกขยะอินทรีย์หรือขยะเปียกครัวเรือน

เรียน ผู้ว่าราชการจังหวัด ทุกจังหวัด

- | | | |
|------------------|--|--------------|
| สิ่งที่ส่งมาด้วย | ๑. คู่มือการจัดการขยะในครัวเรือน | จำนวน ๑ ชุด |
| | ๒. เอกสารแสดงขั้นตอนการจัดทำ “ถังขยะอินทรีย์หรือขยะเปียกในครัวเรือน” | จำนวน ๑ แผ่น |
| | ๓. แบบรายงานผลการดำเนินการตามโครงการฯ | จำนวน ๑ แผ่น |

ด้วยเมื่อวันที่ ๒๐ กุมภาพันธ์ ๒๕๖๑ ดร.ปฤถา พรหมเลิศ นายกสมาคมแม่บ้านมหาดไทย พร้อมด้วย คณะกรรมการแม่บ้านมหาดไทย ได้ลงพื้นที่ในเขตภาคเหนือ ๑๗ จังหวัด และได้เดินทางลงไปในพื้นที่จังหวัดลำพูน เพื่อศึกษาดูงานด้านการบริหารจัดการขยะชุมชนบ้านป่าบุก เทศบาลตำบลแม่แรง อำเภอป่าซาง จังหวัดลำพูน ซึ่งชุมชนแห่งนี้ เป็นชุมชนที่ได้รับรางวัลถ้วยพระราชทานชุมชนปลอดขยะอันดับหนึ่งของประเทศ ประจำปี ๒๕๖๐ เกี่ยวกับการบริหารจัดการขยะตั้งแต่ต้นทาง คือ ครัวเรือน โดยการคัดแยกขยะอินทรีย์หรือขยะเปียกออกจากขยะทั่วไป ซึ่งเป็นการสนับสนุนการดูแลรักษาสิ่งแวดล้อมและแก้ไขปัญหาขยะที่เป็นวาระแห่งชาติได้เป็นอย่างดี พร้อมทั้งได้มี คำรិให้ประธานแม่บ้านมหาดไทยในเขตภาคเหนือ ทั้ง ๑๗ จังหวัด นำหลักการ 3R (3Rs: Reduce Reuse และ Recycle) ในพื้นที่ดังกล่าว ไปใช้เป็นแนวทางในการจัดการขยะต้นทาง และให้จัดทำ “ถังขยะอินทรีย์หรือขยะเปียก ครัวเรือน” ณ จวนผู้ว่าราชการจังหวัด

กรมส่งเสริมการปกครองท้องถิ่น พิจารณาแล้วว่า แนวคำริที่นายกสมาคมแม่บ้านมหาดไทย มอบให้แก่ประธานแม่บ้านมหาดไทยในเขตภาคเหนือ ทั้ง ๑๗ จังหวัด เป็นประโยชน์และเป็นวิธีการที่ถูกต้อง ในการแก้ไขปัญหาขยะ จึงขอความกรุณาผู้ว่าราชการจังหวัดได้พิจารณาดำเนินการ ดังนี้

๑. แจ้งขอความร่วมมือข้าราชการ ทุกคน ช่วยดำเนินการจัดทำ “ถังขยะอินทรีย์หรือขยะเปียก ครัวเรือน” ในครัวเรือนของตน
๒. แจ้งให้กำนัน ผู้ใหญ่บ้าน ผู้นำชุมชน รวมทั้งผู้บริหารองค์กรปกครองส่วนท้องถิ่น และสมาชิก องค์กรปกครองส่วนท้องถิ่นในพื้นที่ทุกแห่ง ช่วยดำเนินการจัดทำ “ถังขยะอินทรีย์หรือขยะเปียก ครัวเรือน” ในครัวเรือนของตน
๓. ประชาสัมพันธ์เชิญชวนให้ทุกครัวเรือนได้ดำเนินการโดยใช้จุดพื้นที่ดำเนินการตามข้อ ๑ และข้อ ๒ เป็นศูนย์เรียนรู้การจัดการขยะอินทรีย์และขยะเปียกให้แก่ผู้สนใจ


/๔. มอบหมาย...

๔. มอบหมายให้ท้องถิ่นจังหวัดรวบรวมข้อมูลจำนวนครัวเรือนที่เข้าร่วมโครงการดังกล่าวข้างต้น ตามแบบรายงานสิ่งที่ส่งมาด้วย ๔ พร้อมภาพถ่าย ส่งให้กรมส่งเสริมการปกครองท้องถิ่นทราบ ทุกวันที่ ๒๕ ของเดือน โดยให้เริ่มรายงานตั้งแต่เดือนมีนาคม ๒๕๖๑ ผ่านทางอีเมล dlalocalwaste@gmail.com และรูปแบบ Online Google Drive

อนึ่ง กรมส่งเสริมการปกครองท้องถิ่นอยู่ระหว่างเสนอโครงการประกวด “ถังขยะอินทรีย์หรือขยะเปียกครัวเรือน” โดยจะแจ้งหลักเกณฑ์และวิธีการจัดประกวดให้ทราบในภายหลัง

จึงเรียนมาเพื่อโปรดพิจารณาดำเนินการ

ขอแสดงความนับถือ



(นายสุทธิพงษ์ จุลเจริญ)
อธิบดีกรมส่งเสริมการปกครองท้องถิ่น

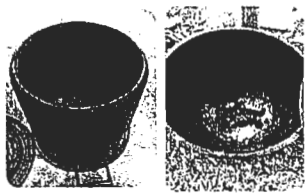
กองพัฒนาและส่งเสริมการบริหารงานท้องถิ่น
ส่วนส่งเสริมการสาธารณสุขและสิ่งแวดล้อม
โทร. ๐-๒๒๔๑-๙๐๐๐ ต่อ ๒๑๑๒

ขั้นตอนและวิธีการกำจัดขยะอินทรีย์ และขยะเปียกในครัวเรือน

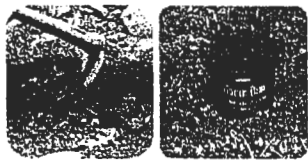
รูปแบบที่ 1



1 จัดเตรียมภาชนะหรือเศษวัสดุภาชนะเหลือใช้ เช่น ถังสี ถังพลาสติกใช้แล้ว ขนาดของภาชนะขึ้นอยู่กับปริมาณขยะในครัวเรือน หากมีมากก็ใช้ภาชนะที่มีขนาดใหญ่ขึ้นตามความเหมาะสม (ภาชนะที่ใช้อาจเป็นถังพลาสติกหรือภาชนะอื่นๆ ที่มีฝาปิด)



2 เจาะรูหรือตัดภาชนะดังกล่าวที่ก้นถังแล้วขุดหลุมขนาดความลึก 2 ใน 3 ส่วนของความสูงของภาชนะนำภาชนะที่เตรียมไว้ไปใส่ในหลุมที่ขุด ทั้งนี้หากมีปริมาณขยะอินทรีย์เกิดขึ้นมากและมีพื้นที่เหลือสามารถทำได้มากกว่า 1 จุด



3 นำเศษอาหาร เศษผัก ผลไม้ ใบไม้ และเศษหญ้าที่เหลือมาเทใส่ในถังที่ฝังไว้ และปิดฝาภาชนะให้มิดชิด



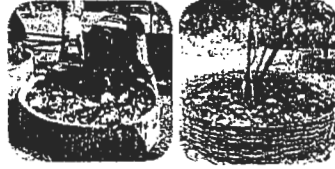
4 จุลินทรีย์ในดิน, ไส้เดือนในดินจะทำการย่อยเศษอาหารในภาชนะให้กลายเป็นปุ๋ย (ระยะเวลาขึ้นอยู่กับปริมาณขยะเปียก) หากมีกลิ่นเหม็นสามารถเติมน้ำหมัก EM หรือเอาเศษหญ้าและใบไม้ขนาดเล็กมากลบผิวชั้นบน



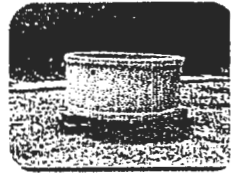
5 เมื่อปริมาณเศษอาหารถึงระดับเดียวกับพื้นดินที่ขุดไว้ ให้เอาดินกลบ แล้วย้ายถังไปทำตามขั้นตอนเดิมที่จุดอื่นต่อไป

ขั้นตอนและวิธีการกำจัดขยะอินทรีย์ และขยะเปียกในครัวเรือน

รูปแบบที่ 2



1 จัดเตรียมท่อซีเมนต์เหลือใช้หรือจัดทำคอกไม้ล้อมรอบต้นไม้หรือสวนไว้สำหรับรองรับขยะอินทรีย์หรือขยะเปียก



2 รองท่อซีเมนต์ด้วยอิฐหรือวัสดุเพื่อยกฐานของท่อซีเมนต์ให้มีช่องว่างอากาศ หลังจากนั้นให้เติมดินหรือใบไม้ลงไปพื้นฐานวงล้อซีเมนต์



3 นำขยะอินทรีย์ ขยะเปียก เศษอาหาร เปลือกผลไม้ เศษหญ้า เศษใบไม้ที่เหลือในจุดที่ได้จัดเตรียมไว้ตามข้อ 1



4 นำเศษใบไม้แห้งมาโรยปิด เพื่อเป็นการป้องกันกลิ่นเหม็นและป้องกันแมลงต่าง ๆ โดยสามารถเติมน้ำยา EM เพื่อป้องกันกลิ่นและเร่งปฏิกิริยาการหมักได้อีกด้วย



5 พลิกกลับหรือเกลี่ยกองเศษขยะอินทรีย์หรือขยะเปียกเป็นประจำเพื่อเติมอากาศให้กับจุลินทรีย์นำไปใช้ในกระบวนการย่อยสลาย เมื่อถึงระยะเวลาหนึ่งก็จะได้นดินหรือปุ๋ยที่มีคุณสมบัติเหมาะสมแก่การปลูกพืช

กรมส่งเสริมการปกครองท้องถิ่น

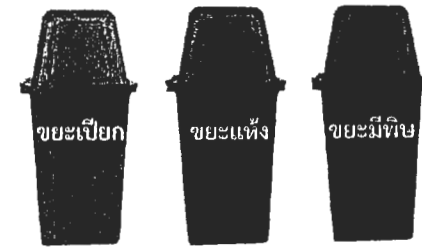
www.dla.go.th

Change For Good
เปลี่ยนเพื่อโลกที่ดีกว่า



คู่มือประชาชน

เรื่อง การจัดการขยะในครัวเรือน



อาสาสมัครท้องถิ่นรักบ้านเกิด

LOCAL ENVIRONMENT VOLUNTEER SAVE THE PLANET

Change For Good

เปลี่ยนเพื่อโลกที่ดีกว่า

3R



ขยะมูลฝอย ?

ขยะมูลฝอย คือ ของเหลือทิ้งจากการใช้สอยของมนุษย์ซึ่งเกิดจากการอุปโภค บริโภค และกิจกรรมต่าง ๆ ของมนุษย์ในชีวิตประจำวัน แต่หากมีการคัดแยกก่อนที่จะทิ้งเพื่อนำกลับมาใช้ประโยชน์สิ่งเหล่านี้จะมีคุณค่าหรือมูลค่าเพิ่มขึ้น



ประเภทของขยะมูลฝอย

ขยะมูลฝอย สามารถแบ่งตามลักษณะทางกายภาพของขยะได้เป็น 4 ประเภท ได้แก่

ขยะรีไซเคิล

ขยะทั่วไป

ขยะพิษหรืออันตรายจากชุมชน

ซึ่งแต่ละประเภท หากเรามีการคัดแยกขยะแล้ว จะทำให้เราสามารถจัดหาวิธีในการนำไปจัดการและกำจัดได้อย่างถูกวิธีและเหมาะสม และสามารถนำกลับมาใช้ประโยชน์ใหม่ได้อีก



ขยะอินทรีย์หรือขยะย่อยสลายได้

คือ สิ่งที่ย่อยสลายได้ง่าย สามารถนำมาหมักทำปุ๋ยได้ เช่น เศษผัก เปลือกผลไม้ เศษอาหาร หญ้า ใบไม้ ซากพืช ซากสัตว์ เป็นต้น

ขยะรีไซเคิล

คือ สิ่งที่ยังมีประโยชน์สามารถนำไปแปรรูปกลับมาใช้ประโยชน์ใหม่ได้ เช่น แก้ว กระดาษ ขวดและกระป๋อง เครื่องดื่ม ถุงพลาสติก เศษพลาสติก เศษโลหะอลูมิเนียม ยางรถยนต์ แผ่นซีดี กล้องเครื่องดื่ม

ขยะอันตรายหรือมีพิษจากชุมชน

คือ สิ่งที่มีองค์ประกอบหรือปนเปื้อนสารอันตราย วัตถุมีพิษ วัตถุกัดกร่อน วัตถุติดเชื้อและวัตถุไวไฟ เช่น ถ่านไฟฉาย หลอดฟลูออเรสเซนต์ แบตเตอรี่ ภาชนะบรรจุสารกำจัดศัตรูพืช กระป๋องสเปรย์บรรจุสีหรือสารเคมี เป็นต้น

ขยะทั่วไป

คือ ขยะประเภทอื่นๆ นอกเหนือจากข้างต้น มีลักษณะที่ย่อยสลายยากและไม่คุ้มค่าสำหรับการนำกลับมาใช้ประโยชน์ใหม่ เช่น ถุงพลาสติกใสขนม ถุงบรรจุผงซักฟอก ซองบะหมี่กึ่งสำเร็จรูป ถุงพลาสติกเป็นเศษอาหาร โฟมเป็นอาหาร พอยส์เป็นอาหาร เป็นต้น

การจัดการขยะมูลฝอยง่ายๆ ในครัวเรือน

- มาตรการ **3 ช.**
- ➔ ใช้**น**้อย
 - ➔ ใช้**ซ**้ำ
 - ➔ แปร**ร**ูปการใช้



ใช้น้อย (Reduce)

- ▶ ใช้ผลิตภัณฑ์ชนิดเดิม เช่น น้ำยาล้างจาน
- ▶ ลดการใช้บรรจุภัณฑ์ที่ย่อยสลายยาก เช่น ถุงพลาสติกและกล่องโฟม
- ▶ ใช้ภาชนะอื่นทดแทน เช่น น้ำถุงผ้า ตะกร้าใส่ของ หรือหิ้วปิ่นโตไปซื้อกับข้าวและอาหาร

ใช้ซ้ำ (Reuse)

- ▶ การนำสิ่งของที่ใช้แล้วมาใช้ประโยชน์ให้คุ้มค่า นำเศษวัสดุเหลือใช้มาดัดแปลงใช้ประโยชน์ หรือเลือกใช้ผลิตภัณฑ์ที่ใช้ซ้ำได้หลาย ๆ ครั้ง แทนผลิตภัณฑ์ที่ใช้ครั้งเดียวทิ้ง เช่น การใช้กระบอกน้ำแทนน้ำขวด การใช้กระดาษสองหน้า เป็นต้น



แปรรูปการใช้ (recycle)

การนำวัสดุที่ยังสามารถนำกลับมาใช้ใหม่หมุนเวียนกลับมาเข้าสู่กระบวนการผลิตตามกระบวนการของแต่ละประเภท เพื่อนำกลับมาใช้ประโยชน์ใหม่หรือสร้างมูลค่า เช่น การคัดแยกขยะ เช่น ขวดแก้ว กระดาษ พลาสติกและโลหะเพื่อนำไปขายให้ร้านรับซื้อของเก่า หรือซาแล้ง การนำเศษวัสดุหรือกล่องนมมาแปรรูปเป็นผลิตภัณฑ์ เป็นต้น

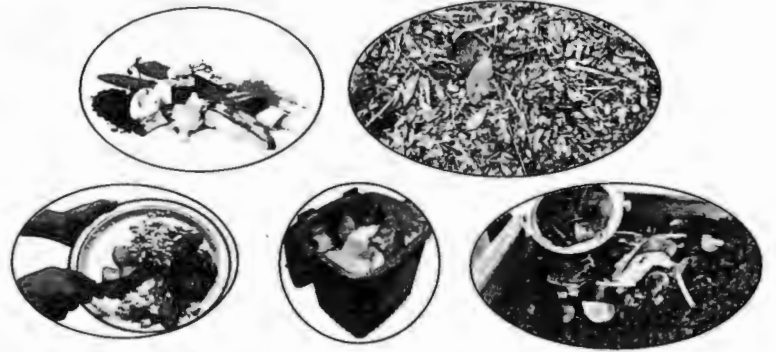


จุดเรียนรู้การจัดการขยะอินทรีย์และขยะเปียกในครัวเรือน

ณ ...

ขยะอินทรีย์และขยะเปียก

หมายถึง ขยะที่สามารถย่อยสลายได้ ส่วนใหญ่เกิดจากกิจกรรมการอุปโภคและบริโภคในครัวเรือน และสามารถนำมาหมักทำปุ๋ยได้ เช่น เศษเหลืออาหาร เศษผัก เปลือกผลไม้ หลัา ไบโม่ ซากพืช ฯลฯ



ขั้นตอนและวิธีการกำจัดขยะอินทรีย์และขยะเปียกในครัวเรือน



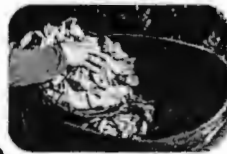
รูปแบบที่ 1



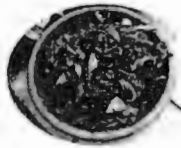
1 จัดเตรียมภาชนะหรือเศษวัสดุภาชนะเหลือใช้ เช่น ถังสี ถังพลาสติกใช้แล้ว ขนาดของภาชนะขึ้นอยู่กับปริมาณขยะในครัวเรือน หากมีมากก็ใช้ภาชนะที่มีขนาดใหญ่ขึ้นตามความเหมาะสม (ภาชนะที่ใช้อาจเป็นถังพลาสติกหรือภาชนะอื่นๆ ที่มีฝาปิด)



2 เจาะรูหรือตัดภาชนะดังกล่าวที่ก้นถังแล้วขุดหลุมขนาดความลึก 2 ใน 3 ส่วนของความสูงของภาชนะนำภาชนะที่เตรียมไว้ไปใส่ในหลุมที่ขุด ทั้งนี้หากมีปริมาณขยะอินทรีย์เกิดขึ้นมากและมีพื้นที่เหลือสามารถทำได้มากกว่า 1 จุด



3 นำเศษอาหาร เศษผักผลไม้ ไบโม่ และเศษหญ้าที่เหลือมาเทใส่ในถังที่ฝังไว้ และปิดฝาภาชนะให้มิดชิด



4 จุลินทรีย์ในดิน, ไส้เดือนในดิน จะทำการย่อยเศษอาหารในภาชนะให้กลายเป็นปุ๋ย (ระยะเวลาขึ้นอยู่กับปริมาณขยะเปียก) หากมีกลิ่นเหม็นสามารถเติมน้ำหมัก EM หรือเอาเศษหญ้าและไบโม่มาปิดอีก 1 ชั้น

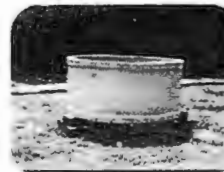


5 เมื่อปริมาณเศษอาหารถึงระดับเดียวกับพื้นดินที่ขุดไว้ ให้เอาดินกลบ แล้วย้ายถังไปทำตามขั้นตอนเดิมที่จุดต่อไป

รูปแบบที่ 2



1 จัดเตรียมท่อซีเมนต์เหลือใช้หรือจัดทำคอกไม้ล้อมรอบต้นไม้หรือสเวียน ไว้สำหรับรองรับขยะอินทรีย์หรือขยะเปียก



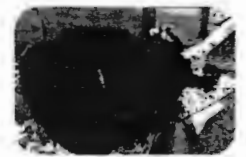
2 รองท่อซีเมนต์ด้วยอิฐหรือวัสดุเพื่อยกฐานของท่อซีเมนต์ให้มีช่องว่างอากาศ หลังจากนั้นให้เติมดินหรือไบโม่ลงไปที่ฐานวงล้อซีเมนต์



3 นำขยะอินทรีย์ ขยะเปียก เศษอาหาร เปลือกผลไม้ เศษหญ้า เศษไบโม่เทใส่ในจุดที่ได้จัดเตรียมไว้ตามข้อ 1



4 นำเศษไบโม่แห้งมาโรยปิด เพื่อเป็นการป้องกันกลิ่นเหม็นและป้องกันแมลงต่าง ๆ โดยสามารถเติมน้ำยา EM เพื่อป้องกันกลิ่นและเร่งปฏิกิริยาการหมักได้อีกด้วย



5 พลิกกลับหรือเกลี่ยกองเศษขยะอินทรีย์หรือขยะเปียกเป็นประจำเพื่อเติมอากาศให้กับจุลินทรีย์นำไปใช้ในกระบวนการย่อยสลาย เมื่อถึงระยะเวลาหนึ่งก็จะได้นดินหรือปุ๋ยที่มีคุณสมบัติเหมาะสมแก่การปลูกพืช



แบบรายงานผลการดำเนินการตามโครงการถังขยะอินทรีย์หรือขยะเปียกครัวเรือน

จังหวัด

คำชี้แจงการรายงาน : ให้ สดจ. รวบรวมผลการดำเนินการตามโครงการถังขยะอินทรีย์หรือขยะเปียกครัวเรือน เป็นประจำทุกวันที่ 25 ของทุกเดือน โดยให้รายงานครั้งแรก 25 มีนาคม 2561
ทั้งนี้ สดจ. ได้จัดทำระบบการรายงานผลในรูปแบบ online Google Drive ไว้แล้วอีกทางหนึ่ง

	จวนผู้ว่าราชการ	ที่ทำการส่วนราชการ		สำนักงาน อปท.		ครัวเรือน	
	เข้าร่วม	ทั้งหมด	เข้าร่วม	ทั้งหมด	เข้าร่วม	ทั้งหมด	เข้าร่วม
รวม							

หมายเหตุ ครัวเรือน หมายถึง ที่พักอาศัยของประชาชนทั่วไป (ข้อมูลครัวเรือนจาก บัญชี อถล.)

ผู้รายงานข้อมูล

()

ตำแหน่ง



QR Code Link รายงานข้อมูลผลการดำเนินการ