



ที่ มท ๐๘๑๖.๓/ว ๑๕๗๔

กรมส่งเสริมการปกครองท้องถิ่น
ถนนนครราชสีมา กทม. ๑๐๓๐๐

๑๕ สิงหาคม ๒๕๕๙

เรื่อง การประเมินสถานศึกษาพอเพียงเป็นศูนย์การเรียนรู้ตามหลักปรัชญาของเศรษฐกิจพอเพียง
ด้านการศึกษา ปี ๒๕๕๙

เรียน ผู้ว่าราชการจังหวัด (ราชบุรี ๗๗๓๓๓)

อ้างถึง ๑. หนังสือกรมส่งเสริมการปกครองท้องถิ่น ด่วนมาก ที่ มท ๐๘๙๓.๒/ว ๑๕๔๖ ลงวันที่ ๒๔
กรกฎาคม ๒๕๕๔

๒. หนังสือกรมส่งเสริมการปกครองท้องถิ่น ที่ มท ๐๘๙๓.๒/ว ๑๐๖๓ ลงวันที่ ๒๗ พฤษภาคม ๒๕๕๘

- สิ่งที่ส่งมาด้วย ๑. แนวทางการพัฒนาและประเมินสถานศึกษาพอเพียงเป็นศูนย์การเรียนรู้ตามหลักปรัชญา
ของเศรษฐกิจพอเพียงด้านการศึกษา จำนวน ๑ ฉบับ
๒. ขั้นตอนการดำเนินการประเมิน/เกณฑ์การประเมินศูนย์การเรียนรู้ตามหลักปรัชญา
ของเศรษฐกิจพอเพียงด้านการศึกษา จำนวน ๑ ชุด
๓. รายชื่อสถานศึกษาพอเพียงสังกัดองค์กรปกครองส่วนท้องถิ่น จำนวน ๑ ชุด

ตามที่กรมส่งเสริมการปกครองท้องถิ่น ได้ขอความร่วมมือจังหวัดและองค์กรปกครองส่วนท้องถิ่น
ส่งเสริมและสนับสนุนสถานศึกษาสังกัดองค์กรปกครองส่วนท้องถิ่น นำหลักปรัชญาของเศรษฐกิจพอเพียง
ขับเคลื่อนสู่สถานศึกษาอย่างจริงจัง ต่อเนื่อง และยั่งยืน และเมื่อสถานศึกษามีความพร้อมที่จะขอรับการประเมินเป็น
“สถานศึกษาพอเพียง” ให้ดำเนินการขอรับการประเมินตามขั้นตอนที่กำหนด ซึ่งในปัจจุบันมีสถานศึกษาได้รับ
การประเมินเป็นสถานศึกษาพอเพียงแล้ว จำนวน ๔๑ แห่ง นั้น

กรมส่งเสริมการปกครองท้องถิ่นมุ่งที่จะพัฒนาสถานศึกษาทุกแห่ง ให้สามารถจัดกระบวนการเรียน
การสอนตามหลักปรัชญาของเศรษฐกิจพอเพียง และเพื่อให้การพัฒนาเป็นไปอย่างมีคุณภาพด้วยความยั่งยืน
จึงต้องมีการพัฒนา “สถานศึกษาพอเพียง” ให้เป็น “ศูนย์การเรียนรู้ตามหลักปรัชญาของเศรษฐกิจพอเพียง
ด้านการศึกษา” เพื่อเป็นเครื่องมือสำคัญในการขยายผลการขับเคลื่อน “สถานศึกษาพอเพียง” ต่อไป ดังนั้น
จึงขอความร่วมมือจังหวัด องค์กรปกครองส่วนท้องถิ่นส่งเสริมสนับสนุนให้สถานศึกษาในสังกัดที่ได้รับการ
ประเมินเป็นสถานศึกษาพอเพียงแล้ว ให้สามารถพัฒนาตนเองไปสู่การเป็นศูนย์การเรียนรู้ตามหลักปรัชญา
ของเศรษฐกิจพอเพียงด้านการศึกษา โดยให้สถานศึกษาพอเพียงที่พร้อมรับการประเมินเป็นศูนย์การเรียนรู้

/ตามหลักปรัชญา ...

ตามหลักปรัชญาของเศรษฐกิจพอเพียงด้านการศึกษา ดำเนินการประเมินตนเองตามเกณฑ์และขั้นตอน
ที่ส่งมาพร้อมนี้ แล้วให้จังหวัดรวบรวมแบบขอรับการประเมินของสถานศึกษา จัดส่งให้กรมส่งเสริม
การปกครองท้องถิ่น ภายในวันที่ ๑๐ ตุลาคม ๒๕๕๙

จึงเรียนมาเพื่อโปรดพิจารณาดำเนินการในส่วนที่เกี่ยวข้องต่อไป

ขอแสดงความนับถือ



(นายชัยวัฒน์ ชื่นโกสุม)

รองอธิบดี ปฏิบัติราชการแทน
อธิบดีกรมส่งเสริมการปกครองท้องถิ่น

กองส่งเสริมและพัฒนาการจัดการศึกษาท้องถิ่น

กลุ่มงานส่งเสริมการจัดการศึกษาท้องถิ่น

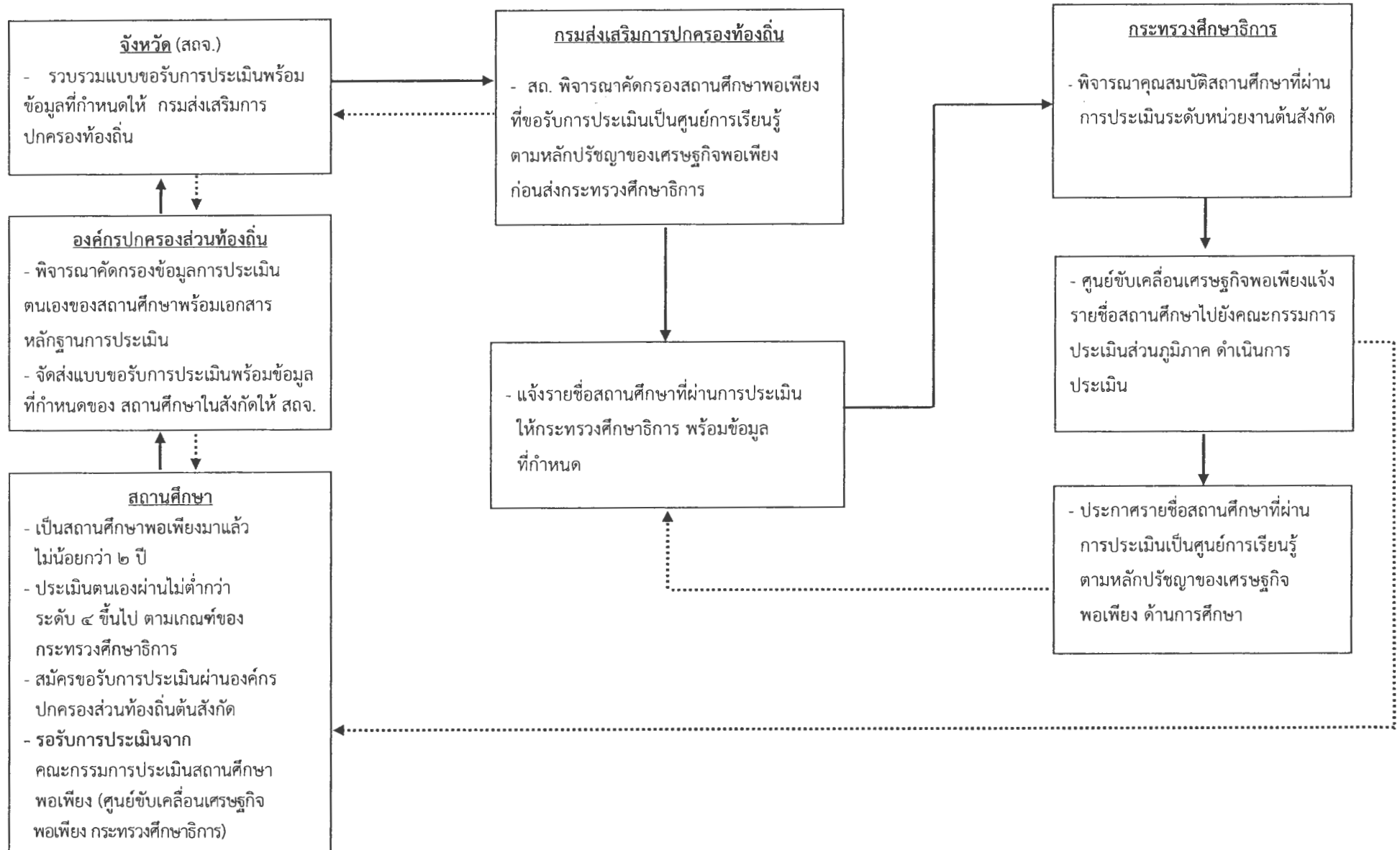
โทร. ๐-๒๒๔๑-๙๐๒๑-๓ ต่อ ๒๐๒

โทรสาร ๐-๒๒๔๑-๙๐๒๑-๓ ต่อ ๒๑๘

รายชื่อจังหวัดแบบท้าย

1. จังหวัดเชียงใหม่
2. จังหวัดร้อยเอ็ด
3. จังหวัดชัยภูมิ
4. จังหวัดยะลา
5. จังหวัดสุราษฎร์ธานี
6. จังหวัดประจวบคีรีขันธ์
7. จังหวัดชลบุรี
8. จังหวัดลำพูน
9. จังหวัดสตูล
10. จังหวัดศรีสะเกษ
11. จังหวัดอุบลราชธานี
12. จังหวัดขอนแก่น
13. จังหวัดสมุทรสาคร
14. จังหวัดราชบุรี
15. จังหวัดสมุทรปราการ
16. จังหวัดสระบุรี
17. จังหวัดชัยนาท
18. จังหวัดอุตรดิตถ์
19. จังหวัดนครสวรรค์
20. จังหวัดสุโขทัย

ขั้นตอนการดำเนินการประเมินสถานศึกษาพอเพียงเป็นศูนย์การเรียนรู้ตามหลักปรัชญาของเศรษฐกิจพอเพียง ด้านการศึกษา
สังกัดองค์กรปกครองส่วนท้องถิ่น



ขั้นตอนการดำเนินการประเมิน
ศูนย์การเรียนรู้ตามหลักปรัชญาของเศรษฐกิจพอเพียงด้านการศึกษา

๑. สถานศึกษาพอเพียง เตรียมความพร้อมเพื่อขอรับการประเมิน ดำเนินการดังนี้

๑.๑ จัดทำแบบประเมินตนเอง พร้อมรายละเอียดข้อมูลประกอบการคัดกรอง ความยาวไม่เกิน ๒๐ หน้า กระดาษเอ ๔

๑.๒ จัดทำภาคผนวก โดยให้บันทึกภาพความสำเร็จของการพัฒนาสถานศึกษาพอเพียงให้เป็นศูนย์การเรียนรู้ฯ บริบทสถานศึกษา แหล่ง/ฐานการเรียนรู้ วิธีการพัฒนาสถานศึกษาพอเพียงให้เป็นศูนย์การเรียนรู้ เรื่องเล่าของครูเกี่ยวกับเรื่องการออกแบบการเรียนรู้ เพื่อเสริมสร้างอุปนิสัยพอเพียง และเรื่องเล่าของนักเรียน แกนนำที่มีการประยุกต์ใช้ปรัชญาของเศรษฐกิจพอเพียงในวิถีชีวิตประจำวัน พร้อมทั้งคำบรรยายประกอบ ลงในแผ่น CD ความยาวไม่เกิน ๑๕ นาที

๑.๓ จัดส่งแบบประเมินตนเองและภาคผนวก ดังนี้

๑.๓.๑ สถานศึกษาพอเพียงในสังกัดสำนักงานคณะกรรมการการศึกษาขั้นพื้นฐาน ส่งไปยัง สำนักงานเขตพื้นที่การศึกษาต้นสังกัด (สพป.) / (สพม.) / หรือสำนักบริหารงานการศึกษาพิเศษ (สศศ.) แล้วแต่กรณี

๑.๓.๒ สถานศึกษาพอเพียงในสังกัดสำนักงานส่งเสริมการศึกษานอกระบบและการศึกษาตามอัธยาศัย ส่งไปยัง สำนักงาน กศน. จังหวัด

๑.๓.๓ สถานศึกษาพอเพียงในสังกัดสำนักงานคณะกรรมการส่งเสริมการศึกษาเอกชน ส่งไปยัง หน่วยงานต้นสังกัดส่วนกลาง

๑.๓.๔ สถานศึกษาพอเพียงในสังกัดสำนักงานคณะกรรมการการอาชีวศึกษา ส่งไปยัง หน่วยงานต้นสังกัดส่วนกลาง

๑.๓.๕ สถานศึกษาพอเพียงในสังกัดกรมส่งเสริมการปกครองท้องถิ่น ส่งไปยัง องค์การปกครองส่วนท้องถิ่น (เทศบาล/อบต./อบจ.)

๑.๓.๖ สถานศึกษาพอเพียงในสังกัดกองบัญชาการตำรวจตระเวนชายแดน ส่งไปยัง กองบัญชาการตำรวจตระเวนชายแดน

๑.๓.๗ สถานศึกษาพอเพียงในสังกัดกรุงเทพมหานคร ส่งไปยัง สำนักการศึกษากรุงเทพมหานคร

๒. หน่วยงานต้นสังกัด ดำเนินการดังนี้

๒.๑ หน่วยงานต้นสังกัดตามข้อ ๑.๓.๑ ตรวจสอบพิจารณาคัดกรองข้อมูลการประเมินตนเองของสถานศึกษา และรายงานพร้อมทั้งเอกสารหลักฐานการประเมิน ส่งไปยังศูนย์ขับเคลื่อนการพัฒนาตามหลักปรัชญาของเศรษฐกิจพอเพียง สพฐ. เพื่อรวบรวมนำส่งศูนย์ขับเคลื่อนเศรษฐกิจพอเพียง กระทรวงศึกษาธิการ

๒.๒ หน่วยงานต้นสังกัดตามข้อ ๑.๓.๒ ตรวจสอบพิจารณาคัดกรองข้อมูลการประเมินตนเองของสถานศึกษา และรายงานพร้อมทั้งเอกสารหลักฐานการประเมิน ส่งไปยัง สำนักงานส่งเสริมการศึกษานอกระบบและการศึกษาตามอัธยาศัย (กศน.) เพื่อรวบรวมนำส่งศูนย์ขับเคลื่อนเศรษฐกิจพอเพียง กระทรวงศึกษาธิการ

๒.๓ หน่วยงานต้นสังกัดตามข้อ ๑.๓.๓, ๑.๓.๔, ๑.๓.๖ และ ๑.๓.๗ ตรวจสอบพิจารณาคัดกรองข้อมูลการประเมินตนเองของสถานศึกษา พร้อมทั้งจัดส่งเอกสารหลักฐานการประเมิน รวบรวมนำส่งศูนย์ขับเคลื่อนเศรษฐกิจพอเพียง กระทรวงศึกษาธิการ

๒.๔ หน่วยงานต้นสังกัดตามข้อ ๑.๓.๕ ตรวจสอบพิจารณาคัดกรองข้อมูลการประเมินตนเองของสถานศึกษา และรายงานพร้อมทั้งเอกสารหลักฐานการประเมิน ส่งไปยังสำนักงานส่งเสริมการปกครองท้องถิ่นจังหวัด เพื่อนำส่งกรมส่งเสริมการปกครองท้องถิ่น (กถ.) รวบรวมนำส่งศูนย์ขับเคลื่อนเศรษฐกิจพอเพียง กระทรวงศึกษาธิการ

๓. เครื่องมือที่ใช้ในการประเมินเบื้องต้นและคัดกรอง ประกอบด้วย

๓.๑ แบบประเมินตนเอง (เอกสาร ๑)

๓.๒ เกณฑ์การประเมินศูนย์การเรียนรู้ตามหลักปรัชญาของเศรษฐกิจพอเพียงด้านการศึกษา กระทรวงศึกษาธิการ (เอกสาร ๒) ซึ่งต้องได้คะแนนระดับคุณภาพตั้งแต่ ๔ ขึ้นไป ในแต่ละด้าน ครบทุกด้าน

๓.๓ ข้อมูลประกอบการคัดกรองศูนย์การเรียนรู้ตามหลักปรัชญาของเศรษฐกิจพอเพียงด้านการศึกษา (เอกสาร ๓)

๔. คณะกรรมการประเมินศูนย์การเรียนรู้ฯ

ศูนย์ขับเคลื่อนเศรษฐกิจพอเพียง กระทรวงศึกษาธิการ แจ้งรายชื่อสถานศึกษาพอเพียงที่ผ่านการคัดกรอง ข้อมูลเบื้องต้น ไปยังฝ่ายเลขานุการคณะกรรมการประเมินส่วนภูมิภาค เพื่อจัดทำคำสั่งคณะกรรมการประเมินฯ ดำเนินการออกประเมินสถานศึกษาพอเพียง ตามหลักเกณฑ์และวิธีการของกระทรวงศึกษาธิการ

เกณฑ์การประเมิน
ศูนย์การเรียนรู้ตามหลักปรัชญาของเศรษฐกิจพอเพียงด้านการศึกษา กระทรวงศึกษาธิการ

องค์ประกอบ ระดับคุณภาพ	ระดับ ๑	ระดับ ๒	ระดับ ๓	ระดับ ๔	ระดับ ๕
๑. บุคลากร					
๑.๑ ผู้บริหาร	มีความรู้ ความเข้าใจในหลักปรัชญาของเศรษฐกิจพอเพียง (ปศพพ.) อย่างถูกต้อง	<ul style="list-style-type: none"> - ตามระดับ ๑ และ - ปฏิบัติตนตาม ปศพพ. และ - นำ ปศพพ. มาใช้ในการบริหารจัดการสถานศึกษา 	<ul style="list-style-type: none"> - ตามระดับ ๒ และ - สามารถถ่ายทอดประสบการณ์การนำ ปศพพ. มาใช้ในสถานศึกษา และ - มุ่งมั่นในการขับเคลื่อน ปศพพ. ในสถานศึกษา 	<ul style="list-style-type: none"> - ตามระดับ ๓ และ - ขยายผลการขับเคลื่อน ปศพพ. สู່ภายนอกสถานศึกษา เช่น ชุมชน สถานศึกษาอื่น ฯลฯ 	<ul style="list-style-type: none"> - ตามระดับ ๔ และ - ชุมชนหรือหน่วยงานภายนอกเห็นคุณค่า ยอมรับ และให้ความร่วมมือในการขยายผลการขับเคลื่อน ปศพพ. สู່ภายนอกสถานศึกษา
๑.๒ ครู	<ul style="list-style-type: none"> - ร้อยละ ๒๕ ของจำนวนครูในสถานศึกษา มีความรู้ ความเข้าใจ มีสื่อและ/หรือนวัตกรรมการเรียนรู้เกี่ยวกับ ปศพพ. และอธิบาย ปศพพ. ได้อย่างถูกต้อง 	<ul style="list-style-type: none"> - ตามระดับ ๑ และ - ปฏิบัติตนตาม ปศพพ. และ - ครูนำ ปศพพ. มาใช้ออกแบบและจัดกิจกรรมการเรียนรู้ที่รับผิดชอบจนเห็นผล และ - ครูใช้สื่อ และ/หรือนวัตกรรมการเรียนรู้เกี่ยวกับ ปศพพ. ในการจัดกิจกรรมการเรียนรู้จนเห็นผล 	<ul style="list-style-type: none"> - ตามระดับ ๒ และ - ครูถ่ายทอดประสบการณ์ให้เพื่อนครูในสถานศึกษา จนมีครูทุกระดับชั้น และทุกกลุ่มสาระการเรียนรู้จัดกิจกรรมการเรียนรู้ตาม ปศพพ. จนเห็นผล 	<ul style="list-style-type: none"> - ตามระดับ ๓ และ - มีครูแกนนำนำบทเรียนความสำเร็จในการจัดการเรียนรู้ตาม ปศพพ. จากการผลิตบทเรียนของตนมาจัดทำเป็นสื่อขยายผล สู່ภายนอกสถานศึกษาจนเห็นผล 	<ul style="list-style-type: none"> - ตามระดับ ๔ และ - ครูมากกว่ากึ่งหนึ่งจัดกิจกรรมการเรียนรู้ตาม ปศพพ. อย่างต่อเนื่อง และ - ครูในสถานศึกษาร่วมมือในการขยายผลการขับเคลื่อนสู່ภายนอกสถานศึกษาอย่างสม่ำเสมอ - ครูนำสื่อ และ/หรือนวัตกรรมที่พัฒนาตามระดับ ๔ มาใช้ขยายผลสู່ภายนอกสถานศึกษาจนเห็นผล

องค์ประกอบ ระดับคุณภาพ	ระดับ ๑	ระดับ ๒	ระดับ ๓	ระดับ ๔	ระดับ ๕
๑.๓ นักเรียน	มีนักเรียนแกนนำที่มีความรู้ความเข้าใจ และอธิบาย ปศพ. ได้อย่างถูกต้อง	- ตามระดับ ๑ และ - นักเรียนแกนนำเกิดการเรียนรู้ และปฏิบัติตาม ปศพ. จนเห็นผล เห็นคุณค่า และเกิดศรัทธา	- ตามระดับ ๒ และ - นักเรียนแกนนำมีส่วนร่วมในการขับเคลื่อน ปศพ. ในสถานศึกษาจนมีนักเรียนที่มีคุณสมบัติอยู่อย่างพอเพียงจำนวนเพิ่มขึ้น	- ตามระดับ ๓ และ - นักเรียนแกนนำมีส่วนร่วมในการขับเคลื่อน ปศพ. สู่ภายนอกสถานศึกษา และ - นักเรียนแกนนำได้นำ ปศพ. มาพัฒนาตนเองอย่างต่อเนื่อง	- ตามระดับ ๔ และ - นักเรียนแกนนำเป็นหลักในการจัดกิจกรรมขับเคลื่อน ปศพ. ภายในสถานศึกษา และ/หรือ จัดกิจกรรมขยายผล ปศพ. สู่ภายนอกสถานศึกษา
๑.๔ คณะกรรมการสถานศึกษา	รับรู้การขับเคลื่อน ปศพ. ของสถานศึกษา	- ตามระดับ ๑ และ - มีความสนใจและมีส่วนร่วมในการขับเคลื่อน ปศพ. ของสถานศึกษา	- ตามระดับ ๒ และ - เห็นคุณค่า และศรัทธาในการขับเคลื่อน ปศพ. ของสถานศึกษา	- ตามระดับ ๓ และ - สนับสนุนกิจกรรมการขับเคลื่อน ปศพ. ของสถานศึกษาจนเห็นผล	- ตามระดับ ๔ และ - สนับสนุนกิจกรรมการขยายผลการขับเคลื่อน ปศพ. สู่ภายนอกจนเห็นผล
๒. การจัดการสภาพแวดล้อมทางกายภาพ					
๒.๑ อาคาร สถานที่และสิ่งแวดล้อม	มีผู้รับผิดชอบการใช้ ปรับปรุงดูแล รักษา อาคารสถานที่และจัดการสภาพแวดล้อมสำหรับการเรียนรู้ที่เหมาะสม	- ตามระดับ ๑ และ - มีแผนงาน/โครงการงบประมาณ และผู้รับผิดชอบในการปรับใช้ อาคารสถานที่ สภาพแวดล้อมให้เป็นไปตาม ปศพ.	- ตามระดับ ๒ และ - มีศูนย์รวมข้อมูลการขับเคลื่อน ปศพ. ของสถานศึกษา และ - มีแผนผังแสดงแหล่งเรียนรู้/ฐานกิจกรรมการเรียนรู้ ปศพ. ในสถานศึกษา และมีสภาพแวดล้อมที่เอื้อต่อการเรียนรู้ตาม ปศพ. เช่น สะอาด ร่มรื่น ปลอดภัย ฯลฯ	- ตามระดับ ๓ และ - ครูและนักเรียนมีส่วนร่วมในการดูแลรักษาสิ่งแวดล้อม อาคาร สถานที่ ให้เอื้อต่อการเรียนรู้ตาม ปศพ.	- ตามระดับ ๔ และ - ชุมชน หรือหน่วยงานอื่น ได้ใช้ประโยชน์ และมีส่วนร่วมในการส่งเสริม สนับสนุนการดูแลรักษา และพัฒนาอาคารสถานที่ สภาพแวดล้อมของสถานศึกษาอย่างสม่ำเสมอ

องค์ประกอบ ระดับคุณภาพ	ระดับ ๑	ระดับ ๒	ระดับ ๓	ระดับ ๔	ระดับ ๕
๒.๒ แหล่งเรียนรู้/ฐานการเรียนรู้ และ/หรือ กิจกรรมการเรียนรู้ เพื่อเสริมสร้างอุปนิสัยอยู่อย่างพอเพียง	มีแหล่งเรียนรู้ หรือฐานเรียนรู้ หรือกิจกรรมการเรียนรู้ เพื่อเสริมสร้างอุปนิสัยอยู่อย่างพอเพียงภายใน และ/หรือ ภายนอกสถานศึกษาที่สอดคล้องกับภูมิสังคมของสถานศึกษาและมีการจัดการอย่างพอเพียง	- ตามระดับ ๑ และ - มีสื่อประกอบการเรียนรู้ ประจำแหล่ง/ฐาน/กิจกรรมการเรียนรู้ ปศพ. ที่สามารถสื่อความได้ถูกต้อง	- ตามระดับ ๒ และ - มีวิทยากรรับผิดชอบฐานการเรียนรู้ ปศพ. ที่สามารถอธิบายความได้อย่างถูกต้อง ชัดเจน และ - มีแผนการจัดการเรียนรู้ของแหล่ง/ฐาน/กิจกรรมการเรียนรู้ ปศพ. ได้อย่างถูกต้องและชัดเจน	- ตามระดับ ๓ และ บุคลากรในสถานศึกษา สามารถเป็นวิทยากรอธิบายการใช้ประโยชน์จากแหล่ง/ฐาน/กิจกรรมการเรียนรู้ ปศพ. ในการเสริมสร้างอุปนิสัยอยู่อย่างพอเพียงได้อย่างถูกต้องและชัดเจน	- ตามระดับ ๔ และ - มีการประเมินผลการใช้แหล่ง/ฐาน/กิจกรรมการเรียนรู้ ปศพ. อย่างเป็นรูปธรรม และ - มีการพัฒนาแหล่ง/ฐาน/กิจกรรมการเรียนรู้ ปศพ. อย่างต่อเนื่อง
๓. ความสัมพันธ์กับหน่วยงานภายนอก					
๓.๑ ความสัมพันธ์กับสถานศึกษาอื่นในการขยายผลการขับเคลื่อนปศพ.	มีเครือข่ายการเรียนรู้ ปศพ.	- ตามระดับ ๑ และ - มีประสบการณ์ในการรับสถานศึกษาอื่นมาศึกษา ดูงาน	- ตามระดับ ๒ และ - สามารถบริหารจัดการเพื่อรองรับการขอศึกษาดูงานจากสถานศึกษาอื่น โดยไม่กระทบภารกิจหลักของสถานศึกษา	- ตามระดับ ๓ และ - เป็นสถานศึกษาแกนนำของเครือข่ายขับเคลื่อน ปศพ.	- ตามระดับ ๔ และ - สามารถเป็นพี่เลี้ยงในการพัฒนาสถานศึกษาอื่นให้เป็นสถานศึกษาพอเพียงได้อย่างน้อย ๑ แห่ง
๓.๒ ความสัมพันธ์กับหน่วยงานที่สังกัดและ/หรือหน่วยงานภายนอก (ภาครัฐ ภาคเอกชน และชุมชน)	มีความสัมพันธ์อันดีกับหน่วยงานต่าง ๆ	- ตามระดับ ๑ และ - ประสานความร่วมมือกับหน่วยงานต่าง ๆ เพื่อให้และ/หรือ รับการสนับสนุนเพื่อการขับเคลื่อน ปศพ.	- ตามระดับ ๒ และ - สามารถบริหารจัดการความสัมพันธ์กับหน่วยงานต่าง ๆ ในการขับเคลื่อน ปศพ. ได้อย่างเหมาะสมและมีประสิทธิภาพ	- ตามระดับ ๓ และ - ได้รับการยอมรับ และความร่วมมือจากหน่วยงานต่าง ๆ ในการขยายผลการขับเคลื่อน ปศพ. สู่หน่วยงานภายนอก	- ตามระดับ ๔ และ - ประสานความร่วมมือกับหน่วยงานต่าง ๆ จนสามารถพัฒนาสถานศึกษาอื่นให้เป็นสถานศึกษาพอเพียงได้อย่างน้อย ๑ แห่ง

หมายเหตุ : ปศพ. หมายถึง หลักปรัชญาของเศรษฐกิจพอเพียง

ข้อมูลประกอบการคัดกรองศูนย์การเรียนรู้ตามหลักปรัชญาของเศรษฐกิจพอเพียงด้านการศึกษา

คำชี้แจง ให้สถานศึกษาพอเพียง ที่มีความประสงค์ ขอรับการประเมินเป็นศูนย์การเรียนรู้ตามหลักปรัชญาของเศรษฐกิจพอเพียงด้านการศึกษา จัดทำรายงานข้อมูลตามหัวข้อด้านล่าง ประกอบการคัดกรอง ความยาวไม่เกิน ๒๐ หน้ากระดาษเอ ๔ (ไม่รวมภาคผนวก) โดยขอให้มีข้อมูลที่เกี่ยวข้องให้ครบทุกข้อ กรณีปีการศึกษาให้ปรับตามปีที่ส่งประเมินและปรับกลุ่มสาระการเรียนรู้ ระดับชั้น ตามบริบทของระดับการศึกษา เช่น อาชีวศึกษา / กศน.

ชื่อสถานศึกษา.....สังกัด

สถานที่ตั้ง ถนน..... ตำบล/แขวง..... อำเภอ/เขต.....

จังหวัด..... รหัสไปรษณีย์..... โทรศัพท์.....

โทรสาร..... Website.....

ชื่อ-สกุลผู้อำนวยการสถานศึกษา..... โทรศัพท์.....

ชื่อ-สกุลรองผู้อำนวยการสถานศึกษา..... โทรศัพท์.....

ชื่อ-สกุลครูแกนนำ..... โทรศัพท์.....

๑. เหตุผลที่สถานศึกษาขอรับการประเมินเป็นศูนย์การเรียนรู้ตามหลักปรัชญาของเศรษฐกิจพอเพียงด้านการศึกษา

๒. ข้อมูลทั่วไป ประกอบด้วย

๒.๑ จำนวนครูและบุคลากรทางการศึกษา (รวมครูอัตราจ้าง) ปีการศึกษา ๒๕๕๙

กลุ่มสาระการเรียนรู้	จำนวนจำแนกตามระดับการศึกษา/กลุ่มสาระการเรียนรู้				
	ต่ำกว่าปริญญาตรี	ปริญญาตรี	ปริญญาโท	สูงกว่าปริญญาโท	รวม
ภาษาไทย					
วิทยาศาสตร์					
คณิตศาสตร์					
สังคมศึกษา ศาสนา และวัฒนธรรม					
สุขศึกษาและพลศึกษา					
ศิลปะ					
การงานอาชีพและเทคโนโลยี					
ภาษาต่างประเทศ					
กิจกรรมพัฒนาผู้เรียน					
บุคลากรทางการศึกษา					
รวมทั้งสิ้น					

/๒.๓ จำนวน...

~ ๒ ~

๒.๒ จำนวนนักเรียนจำแนกตามระดับชั้น ปีการศึกษา ๒๕๕๙

ระดับชั้น	จำนวนนักเรียน		
	ทั้งหมด	นักเรียนที่มีคุณลักษณะอยู่อย่างพอเพียง (จำนวนคน/ร้อยละ)	จำนวนนักเรียนแกนนำขับเคลื่อน
ระดับปฐมวัย			
ชั้นเตรียมอนุบาล			
ชั้นอนุบาลปีที่ ๑			
ชั้นอนุบาลปีที่ ๒			
ชั้นอนุบาลปีที่ ๓			
รวม			
ระดับประถมศึกษา			
ชั้นประถมศึกษาปีที่ ๑			
ชั้นประถมศึกษาปีที่ ๒			
ชั้นประถมศึกษาปีที่ ๓			
ชั้นประถมศึกษาปีที่ ๔			
ชั้นประถมศึกษาปีที่ ๕			
ชั้นประถมศึกษาปีที่ ๖			
รวม			
ระดับมัธยมศึกษา			
ชั้นมัธยมศึกษาปีที่ ๑			
ชั้นมัธยมศึกษาปีที่ ๒			
ชั้นมัธยมศึกษาปีที่ ๓			
ชั้นมัธยมศึกษาปีที่ ๔			
ชั้นมัธยมศึกษาปีที่ ๕			
ชั้นมัธยมศึกษาปีที่ ๖			
รวมทั้งสิ้น			

๒.๓ บริบทของสถานศึกษา / ลักษณะชุมชน / ภูมิสังคม

๒.๔ เอกลักษณ์ของสถานศึกษา / อัตลักษณ์ของนักเรียน

๒.๕ แหล่งเรียนรู้ตามหลักปรัชญาของเศรษฐกิจพอเพียง (มีอะไรบ้าง / ใช้ประโยชน์อย่างไร)

/๓. แนวทางใน...

~ ๓ ~

๓. แนวทางในการดำเนินการในด้านต่างๆ ซึ่งสมควรได้รับการประเมินผ่านเป็นศูนย์การเรียนรู้ตามหลักปรัชญาของเศรษฐกิจพอเพียงด้านการศึกษา

- ๓.๑ การบริหารจัดการ
- ๓.๒ บุคลากร
- ๓.๓ งบประมาณ
- ๓.๔ แหล่งเรียนรู้
- ๓.๕ วิธีการพัฒนาสถานศึกษาพอเพียงให้เป็นศูนย์การเรียนรู้ตามหลักปรัชญาของเศรษฐกิจพอเพียงด้านการศึกษา

๔. ข้อมูลด้านบุคลากร

๔.๑ ผู้บริหาร (อธิบายรายละเอียดการดำเนินงานและผลลัพธ์ที่เกิดขึ้น)

- ๔.๑.๑ ความรู้ ความเข้าใจหลักปรัชญาของเศรษฐกิจพอเพียง
- ๔.๑.๒ การปฏิบัติตนตามหลักปรัชญาของเศรษฐกิจพอเพียงที่เป็นแบบอย่างที่ดี
- ๔.๑.๓ ความสามารถในการบริหารจัดการการศึกษาตามหลักปรัชญาของเศรษฐกิจพอเพียง
- ๔.๑.๔ วิสัยทัศน์ ในการบริหารจัดการการศึกษาตามหลักปรัชญาของเศรษฐกิจพอเพียง
- ๔.๑.๕ การสร้างความสัมพันธ์กับครู บุคลากรทางการศึกษา นักเรียน ผู้ปกครองและชุมชน

๔.๒ ครูและบุคลากรทางการศึกษา (อธิบายรายละเอียดการดำเนินงานและผลลัพธ์ที่เกิดขึ้น)

- ๔.๒.๑ ความรู้ ความเข้าใจหลักปรัชญาของเศรษฐกิจพอเพียง
- ๔.๒.๒ การพัฒนาและปฏิบัติตนตามหลักปรัชญาของเศรษฐกิจพอเพียงที่เป็นแบบอย่างที่ดี
- ๔.๒.๓ ความสามารถในการพัฒนาหลักสูตร หน่วยการเรียนรู้ และแผนการจัดการเรียนรู้ตามหลักปรัชญาของเศรษฐกิจพอเพียง
- ๔.๒.๔ พฤติกรรมการจัดกิจกรรมการเรียนรู้ สื่อ การวัดและประเมินผลการเรียนรู้ตามหลักปรัชญาของเศรษฐกิจพอเพียงที่หลากหลาย เป็นแบบอย่างที่ดีได้
- ๔.๒.๕ การสร้างความสัมพันธ์กับเพื่อนครู นักเรียน ผู้ปกครอง และชุมชน
- ๔.๒.๖ ครูแกนนำทุกกลุ่มสาระ เขียนตัวอย่างเรื่องเล่าของครูในการนำปรัชญาของเศรษฐกิจพอเพียงมาใช้ในการจัดการเรียนรู้/ตัวอย่างการออกแบบการเรียนรู้เพื่อเสริมสร้างหลักคิดพอเพียงให้นักเรียน โดยจัดทำเป็นเอกสารแนบในภาคผนวก
- ๔.๒.๖.๑ มีวิธีการอย่างไรในการสอดแทรกในเนื้อหา/บูรณาการในรูปแบบกระบวนการในชั้นนำ ชั้นสอนชั้นสรุป หรือการทำโครงการ/โครงการ หรือในวิถีชีวิต
- ๔.๒.๖.๒ มีเครื่องมือช่วยสร้างการเรียนรู้ของผู้เรียนอะไรบ้าง เช่น ใบงาน ชุดคำถาม การทบทวนการทำงานหลังการปฏิบัติ การถอดบทเรียนความสำเร็จ/ล้มเหลว ผังมโนทัศน์ หรืออื่นๆ
- ๔.๒.๖.๓ มีวิธีการตรวจสอบวัดผล/ประเมินผลอย่างไร จึงทำให้ครูมั่นใจว่านักเรียนได้เรียนรู้แล้วเข้าใจและนำไปใช้จริงได้

/๔.๓ นักเรียน...

~ ๔ ~

๔.๓ นักเรียน (อธิบายรายละเอียดการดำเนินงานและผลลัพธ์ที่เกิดขึ้น)

สถานศึกษามีวิธีการอย่างไรในการพัฒนานักเรียนให้เกิดอุปนิสัยอยู่อย่างพอเพียง

๔.๓.๑ มีความเข้าใจในหลักปรัชญาของเศรษฐกิจพอเพียง

๔.๓.๒ มีความสามารถในการเรียนรู้ตามหลักปรัชญาของเศรษฐกิจพอเพียง

๔.๓.๓ มีความรู้ คุณลักษณะอยู่อย่างพอเพียงตามหลักปรัชญาของเศรษฐกิจพอเพียงเป็นแบบอย่างที่ดี

๔.๓.๔ มีความสำเร็จที่เกิดจากการนำหลักปรัชญาของเศรษฐกิจพอเพียงไปปฏิบัติ

๔.๓.๕ มีส่วนร่วมในการพัฒนาสถานศึกษาและชุมชนตามหลักปรัชญาของเศรษฐกิจพอเพียง

๔.๔ คณะกรรมการสถานศึกษา (อธิบายรายละเอียดการดำเนินงานและผลลัพธ์ที่เกิดขึ้น)

๔.๔.๑ ความรู้ ความเข้าใจในหลักปรัชญาของเศรษฐกิจพอเพียง

๔.๔.๒ บทบาทในการให้การสนับสนุน ส่งเสริมสถานศึกษาในการขับเคลื่อนปรัชญาของเศรษฐกิจพอเพียง

๕. ข้อมูลด้านอาคารสถานที่ / แหล่งเรียนรู้ / สิ่งแวดล้อม

๕.๑ ความพร้อมของอาคารสถานที่ที่เอื้ออำนวยต่อการจัดการเรียนรู้และกิจกรรมพัฒนาผู้เรียนตามหลักปรัชญาของเศรษฐกิจพอเพียง

๕.๒ มีแหล่งเรียนรู้หลากหลายเพื่อสร้างเสริมอุปนิสัยอยู่อย่างพอเพียงอย่างเหมาะสมและเพียงพอกับจำนวนนักเรียน

๕.๓ สิ่งแวดล้อมที่เอื้ออำนวยต่อการจัดการเรียนรู้ตามหลักปรัชญาของเศรษฐกิจพอเพียง

๖. ด้านความสัมพันธ์กับชุมชนและหน่วยงานภายนอก

๖.๑ การวางแผนและดำเนินการสร้างเครือข่ายการขับเคลื่อนปรัชญาของเศรษฐกิจพอเพียง ของสถานศึกษา

๖.๒ ชุมชนให้ความไว้วางใจ ให้การสนับสนุน ส่งเสริม และมีส่วนร่วมในการขับเคลื่อนปรัชญาของเศรษฐกิจพอเพียงสู่สถานศึกษา

๖.๓ สถานศึกษามีส่วนร่วมและให้การสนับสนุนชุมชน และหน่วยงานอื่นในการขับเคลื่อนปรัชญาของเศรษฐกิจพอเพียง

๖.๔ สถานศึกษาบริหารจัดการการศึกษา และจัดการเรียนการสอนตามหลักปรัชญาของเศรษฐกิจพอเพียงจนสามารถเป็นแบบอย่างแก่สถานศึกษาและหน่วยงานอื่นได้

๖.๕ ผลความสำเร็จที่เกิดจากความร่วมมือกันระหว่างสถานศึกษากับชุมชนหรือหน่วยงานอื่น

/๗. ภาคผนวก...

~ ๕ ~

๗. ภาคผนวก

ให้จัดทำเป็น CD พร้อมคำบรรยายประกอบ ความยาวไม่เกิน ๑๕ นาที ในประเด็นต่อไปนี้

- ๗.๑ วิธีการพัฒนาสถานศึกษาพอเพียงให้เป็นศูนย์การเรียนรู้ตามหลักปรัชญาของเศรษฐกิจพอเพียงด้านการศึกษา
- ๗.๒ เรื่องเล่าของครูเกี่ยวกับเรื่องการออกแบบการเรียนรู้เพื่อเสริมสร้างอุปนิสัยพอเพียง
- ๗.๓ เรื่องเล่าของนักเรียนแกนนำ

รายชื่อสถานศึกษาที่ได้รับการประเมินเป็นสถานศึกษาแบบอย่างการจัดการกระบวนการเรียนการสอน
การบริหารจัดการตามหลักปรัชญาของเศรษฐกิจพอเพียง "สถานศึกษาพอเพียง"
สังกัดองค์กรปกครองส่วนท้องถิ่น ประจำปี พ.ศ. ๒๕๕๑ ถึง ปัจจุบัน

ที่	จังหวัด	สังกัด อปท.	รายชื่อสถานศึกษา	สถานศึกษาพอเพียง	ได้รับการพัฒนาเป็นศูนย์การเรียนรู้ตามหลักปรัชญาของเศรษฐกิจพอเพียง	ปี พ.ศ. ที่ได้รับการประเมิน
๑	ลำพูน	ทม.ลำพูน	โรงเรียนเทศบาลจามเทวี	✓	✓	๒๕๕๑
๒	ลำพูน	ทต.บ้านกลาง	โรงเรียนบ้านกลางวิทยานุกูล	✓		๒๕๕๒
๓	เชียงใหม่	ทน.เชียงใหม่	โรงเรียนเทศบาลวัดศรีดอนไชย	✓		๒๕๕๒
๔	เชียงใหม่	ทน.เชียงใหม่	โรงเรียนเทศบาลวัดท่าสะอาด	✓		๒๕๕๒
๕	สุโขทัย	ทม.สวรรคโลก	โรงเรียนเทศบาลสวรรคโลกประชาสรรค์	✓		๒๕๕๒
๖	นครสวรรค์	ทน.นครสวรรค์	โรงเรียนเทศบาลวัดพรหมจริยวาส	✓		๒๕๕๒
๗	อุดรดิตถ์	ทม.อุดรดิตถ์	โรงเรียนเทศบาลวัดท่าอิฐ	✓		๒๕๕๒
๘	ชัยนาท	ทม.ชัยนาท	โรงเรียนเทศบาลบ้านกล้วย	✓		๒๕๕๒
๙	สระบุรี	อบจ.สระบุรี	โรงเรียนเทพ (รุ่งเรืองประชาสามัคคี)	✓		๒๕๕๒
๑๐	สมุทรปราการ	ทน.สมุทรปราการ	โรงเรียนเทศบาล ๒ (วัดโน)	✓		๒๕๕๒
๑๑	ชลบุรี	อบจ.ชลบุรี	โรงเรียนท่าข้ามวิทยาคม	✓		๒๕๕๒
๑๒	ชลบุรี	ทม.ศรีราชา	โรงเรียนเทศบาลวัดราชบุรณิยมธรรม	✓		๒๕๕๒
๑๓	ราชบุรี	ทม.ราชบุรี	โรงเรียนเทศบาล ๕ พหลโยธินรามินทรภักดี	✓		๒๕๕๒
๑๔	สมุทรสาคร	ทน.กระทุ่มแบน	โรงเรียนเทศบาลวัดดอนไผ่ (สังวรจันทสรราชบุรณิทยา)	✓		๒๕๕๒
๑๕	ร้อยเอ็ด	ทม.ร้อยเอ็ด	โรงเรียนเทศบาลวัดป่าเรไร	✓	✓	๒๕๕๒
๑๖	ร้อยเอ็ด	อบจ.ร้อยเอ็ด	โรงเรียนเทศบาลบ้านขี้เหล็กพิทยาคม	✓		๒๕๕๒
๑๗	ขอนแก่น	ทม.ชุมแพ	โรงเรียนเทศบาล ๑ (สำนักงานสลากกินแบ่งฯ)	✓		๒๕๕๒
๑๘	นครราชสีมา	ทน.นครราชสีมา	โรงเรียนเทศบาล ๕ (วัดป่าจิตตสามัคคี)	✓	✓	๒๕๕๒
๑๙	ชัยภูมิ	ทม.ชัยภูมิ	โรงเรียนเทศบาล ๔ (อมรสะเพียรชัยอุทิศ)	✓		๒๕๕๒
๒๐	ชัยภูมิ	อบจ.ชัยภูมิ	โรงเรียนบ้านเป่าวิทยา	✓	✓	๒๕๕๒
๒๑	อุบลราชธานี	ทม.พิบูลมังสาหาร	โรงเรียนเทศบาล ๒ (พิบูลมังสาหาร)	✓		๒๕๕๒
๒๒	ศรีสะเกษ	อบจ.ศรีสะเกษ	โรงเรียนขุนหาญวิทยาสรรค์	✓		๒๕๕๒
๒๓	ยะลา	ทน.ยะลา	โรงเรียนเทศบาล ๔ (ธนวิถี)	✓		๒๕๕๒
๒๔	ยะลา	ทน.ยะลา	โรงเรียนเทศบาล ๖ (วัดเมืองยะลา)	✓	✓	๒๕๕๒
๒๕	สตูล	ทม.สตูล	โรงเรียนเทศบาล ๓ (บ้านหัวทาง)	✓		๒๕๕๒
๒๖	สุราษฎร์ธานี	ทน.สุราษฎร์ธานี	โรงเรียนเทศบาล ๓ (ตลาดล่าง)	✓		๒๕๕๒
๒๗	สุราษฎร์ธานี	อบต.พลาญวาส	ศูนย์พัฒนาเด็กเล็กตำบลพลาญวาส	✓		๒๕๕๒
๒๘	ประจวบคีรีขันธ์	ทม.ประจวบคีรีขันธ์	โรงเรียนเทศบาลบ้านค่าย	✓		๒๕๕๘
๒๙	ประจวบคีรีขันธ์	ทม.ประจวบคีรีขันธ์	โรงเรียนเทศบาลบ้านหนองบัว	✓		๒๕๕๘
๓๐	ประจวบคีรีขันธ์	ทม.ประจวบคีรีขันธ์	โรงเรียนเทศบาลวัดธรรมิการาม (ปิยะแหวนรังสรรค์)	✓		๒๕๕๘
๓๑	ชลบุรี	อบจ.ชลบุรี	โรงเรียนชุมชนวัดหนองค้อ	✓		๒๕๕๘

ที่	จังหวัด	สังกัด อปท.	รายชื่อสถานศึกษา	สถานศึกษา พอเพียง	ได้รับการพัฒนา เป็นศูนย์การ เรียนรู้ตามหลัก ปรัชญาของ เศรษฐกิจพอเพียง	ปี พ.ศ.ที่ ได้รับการ ประเมิน
๓๒	ชลบุรี	อบจ.ชลบุรี	โรงเรียนพลุดาหลวงพิทยาคม	✓		๒๕๕๘
๓๓	ชลบุรี	อบจ.ชลบุรี	โรงเรียนสวนป่าเขาชะอางค์	✓		๒๕๕๘
๓๔	ชลบุรี	อบจ.ชลบุรี	โรงเรียนบ้านหนองใหญ่	✓		๒๕๕๘
๓๕	ชลบุรี	อบจ.ชลบุรี	โรงเรียนบ้านคลองมือไทร	✓		๒๕๕๘
๓๖	ชลบุรี	อบจ.ชลบุรี	โรงเรียนบ้านเขาชก	✓		๒๕๕๘
๓๗	ชลบุรี	อบจ.ชลบุรี	โรงเรียนบ้านหัวถนนวิทยา	✓		๒๕๕๘
๓๘	ชลบุรี	อบจ.ชลบุรี	โรงเรียนวัดยุคตราษฎร์สามัคคี	✓		๒๕๕๘
๓๙	ชลบุรี	อบจ.ชลบุรี	โรงเรียนอนุบาลเมืองใหม่ชลบุรี	✓		๒๕๕๘
๔๐	ชลบุรี	อบจ.ชลบุรี	โรงเรียนวัดเขาเชิงเทียนเทพาราม	✓		๒๕๕๘
๔๑	ลำพูน	ทม.ลำพูน	โรงเรียนเทศบาลประตูลี้	✓		๒๕๕๘

ข้อมูล ณ วันที่ ๕ สิงหาคม ๒๕๕๙