



ที่ มท ๐๘๙๓.๒/ว ๑๐๘๒

กรมส่งเสริมการปกครองท้องถิ่น
ถนนนครราชสีมา กทม. ๑๐๓๐๐

๒๕ พฤษภาคม ๒๕๕๘

เรื่อง การประเมินสถานศึกษาพอเพียงเป็นศูนย์การเรียนรู้ตามหลักปรัชญาของเศรษฐกิจพอเพียง
ด้านการศึกษา ปี ๒๕๕๘

เรียน ผู้ว่าราชการจังหวัด

อ้างถึง หนังสือกรมส่งเสริมการปกครองท้องถิ่น ที่ มท ๐๘๙๓.๒/ว๙๒๒ ลงวันที่ ๓ เมษายน ๒๕๕๖

- สิ่งที่ส่งมาด้วย
๑. ประกาศกระทรวงศึกษาธิการ เรื่อง แนวทางการพัฒนาและประเมินสถานศึกษาพอเพียง เป็นศูนย์การเรียนรู้ตามหลักปรัชญาของเศรษฐกิจพอเพียงด้านการศึกษา จำนวน ๑ ฉบับ
 ๒. ขั้นตอนการดำเนินการประเมิน/เกณฑ์การประเมินศูนย์การเรียนรู้ตามหลักปรัชญาของเศรษฐกิจพอเพียงด้านการศึกษา จำนวน ๑ ชุด
 ๓. รายชื่อสถานศึกษาพอเพียงสังกัดองค์กรปกครองส่วนท้องถิ่น จำนวน ๑ ชุด

ตามที่กรมส่งเสริมการปกครองท้องถิ่น ได้แจ้งเรื่องกระทรวงศึกษาธิการมีนโยบายมุ่งพัฒนาสถานศึกษาทุกแห่ง ให้สามารถจัดกระบวนการเรียนการสอนตามหลักปรัชญาของเศรษฐกิจพอเพียง และเพื่อให้เกิดการพัฒนาเป็นไปอย่างมีคุณภาพด้วยความยั่งยืน จึงต้องมีการพัฒนา “สถานศึกษาพอเพียง” ให้เป็น “ศูนย์การเรียนรู้ตามหลักปรัชญาของเศรษฐกิจพอเพียงด้านการศึกษา” เพื่อเป็นเครื่องมือสำคัญในการขยายผลการขับเคลื่อน “สถานศึกษาพอเพียง” พร้อมทั้งได้กำหนดแนวทางการพัฒนาและประเมินสถานศึกษาพอเพียง เป็นศูนย์การเรียนรู้ตามหลักปรัชญาของเศรษฐกิจพอเพียงด้านการศึกษา ความละเอียดแจ้งแล้ว นั้น

กรมส่งเสริมการปกครองท้องถิ่น ได้รับแจ้งจากกระทรวงศึกษาธิการว่า ได้กำหนดแนวทางการประเมินสถานศึกษาพอเพียงเป็นศูนย์การเรียนรู้ตามหลักปรัชญาของเศรษฐกิจพอเพียงด้านการศึกษา ปี ๒๕๕๘ โดยสถานศึกษาพอเพียงที่พร้อมรับการประเมินเป็นศูนย์การเรียนรู้ตามหลักปรัชญาของเศรษฐกิจพอเพียงด้านการศึกษาจะต้องดำเนินการประเมินตนเองตามเกณฑ์และขั้นตอนที่กำหนด มีรายละเอียดปรากฏตามเอกสารที่ส่งมาพร้อมนี้ ดังนั้น จึงขอความร่วมมือจังหวัดแจ้งองค์กรปกครองส่วนท้องถิ่น ส่งเสริมสนับสนุนให้สถานศึกษาในสังกัดที่ได้รับการประเมินเป็นสถานศึกษาพอเพียงแล้ว ให้สามารถพัฒนาตนเองไปสู่การเป็นศูนย์การเรียนรู้ตามหลักปรัชญาของเศรษฐกิจพอเพียงด้านการศึกษา ทั้งนี้ ขอความร่วมมือจังหวัดจัดส่งแบบขอรับการประเมินของสถานศึกษา ให้กรมส่งเสริมการปกครองท้องถิ่นภายในวันที่ ๒๕ มิถุนายน ๒๕๕๘

จึงเรียนมาเพื่อโปรดพิจารณาดำเนินการในส่วนที่เกี่ยวข้องต่อไป

ขอแสดงความนับถือ

(นายชาญนะ เอี่ยมแสง)

รองอธิบดี รักษาการแทน

อธิบดีกรมส่งเสริมการปกครองท้องถิ่น

สำนักประสานและพัฒนาการจัดการศึกษาท้องถิ่น

ส่วนวิชาการและมาตรฐานการศึกษาท้องถิ่น

โทร. ๐-๒๒๔๑-๙๐๐๐ ต่อ ๕๓๑๓

โทรสาร ๐ - ๒๒๔๑-๙๐๒๑-๓ ต่อ ๑๑๒ , ๑๑๓



ประกาศกระทรวงศึกษาธิการ
เรื่อง แนวทางการพัฒนาและประเมินสถานศึกษาพอเพียง
เป็นศูนย์การเรียนรู้ตามหลักปรัชญาของเศรษฐกิจพอเพียงด้านการศึกษา

ด้วยกระทรวงศึกษาธิการมีนโยบายมุ่งพัฒนาสถานศึกษาทุกแห่ง ให้สามารถจัดกระบวนการเรียน การสอนตามหลักปรัชญาของเศรษฐกิจพอเพียง และเพื่อให้การพัฒนาเป็นไปอย่างมีคุณภาพด้วยความยั่งยืน จึงต้องมีการพัฒนา “สถานศึกษาพอเพียง” ให้เป็น “ศูนย์การเรียนรู้ตามหลักปรัชญาของเศรษฐกิจพอเพียง ด้านการศึกษา” เพื่อเป็นเครื่องมือสำคัญในการขยายผลการขับเคลื่อน “สถานศึกษาพอเพียง” โดยได้กำหนด แนวทางในการพัฒนาและประเมินศูนย์การเรียนรู้ตามหลักปรัชญาของเศรษฐกิจพอเพียงด้านการศึกษา ดังนี้

๑. แนวทางการพัฒนา

๑.๑ สถานศึกษาที่จะพัฒนาเป็น “ศูนย์การเรียนรู้ตามหลักปรัชญาของเศรษฐกิจพอเพียง ด้านการศึกษา” ต้องเป็นสถานศึกษาที่ได้รับประกาศเป็น “สถานศึกษาพอเพียง” ของกระทรวงศึกษาธิการ

๑.๒ การพัฒนา “สถานศึกษาพอเพียง” ให้เป็น “ศูนย์การเรียนรู้ตามหลักปรัชญาของเศรษฐกิจ พอเพียงด้านการศึกษา” เป็นบทบาทหน้าที่ของหน่วยงานต้นสังกัด โดยอาจร่วมมือกับหน่วยงานอื่นๆ ในการดำเนินงาน ตามความเหมาะสม

๑.๓ การพัฒนา “ศูนย์การเรียนรู้ตามหลักปรัชญาของเศรษฐกิจพอเพียงด้านการศึกษา” ให้เป็นไปเพื่อเสริมสร้างศักยภาพในการขยายผล “สถานศึกษาพอเพียง”

๒. การประเมินศูนย์การเรียนรู้ตามหลักปรัชญาของเศรษฐกิจพอเพียงด้านการศึกษา

๒.๑ ใช้เกณฑ์การประเมินศูนย์การเรียนรู้ตามหลักปรัชญาของเศรษฐกิจพอเพียงด้านการศึกษา กระทรวงศึกษาธิการ (ตามแนบท้ายประกาศนี้)

๒.๒ หน่วยงานต้นสังกัด ส่งรายชื่อให้ศูนย์ขับเคลื่อนเศรษฐกิจพอเพียง กระทรวงศึกษาธิการ เพื่อขอรับการประเมิน

๒.๓ กระทรวงศึกษาธิการแต่งตั้งคณะกรรมการประเมินศูนย์การเรียนรู้ตามหลักปรัชญาของ เศรษฐกิจพอเพียงด้านการศึกษา ซึ่งประกอบด้วย ผู้ทรงคุณวุฒิ ผู้แทนจากกระทรวงศึกษาธิการ และผู้แทนจาก หน่วยงานต้นสังกัด จำนวนไม่น้อยกว่า ๓ - ๕ คน ดำเนินการประเมินให้บรรลุตามวัตถุประสงค์ อย่างมี ประสิทธิภาพ

๒.๔ กระทรวงศึกษาธิการประกาศรายชื่อ “ศูนย์การเรียนรู้ตามหลักปรัชญาของเศรษฐกิจ พอเพียงด้านการศึกษา”

๒.๕ กระทรวงศึกษาธิการ ร่วมกับหน่วยงานต้นสังกัดสถานศึกษา ดำเนินการกำกับติดตาม ประเมินผล การพัฒนา “สถานศึกษาพอเพียง” สู่การเป็น “ศูนย์การเรียนรู้ตามหลักปรัชญาของเศรษฐกิจ พอเพียงด้านการศึกษา” อย่างสม่ำเสมอ

ประกาศ ณ วันที่ ๒๒ พฤศจิกายน พ.ศ. ๒๕๕๕

(นายพงศ์เทพ เทพกาญจนา)

รัฐมนตรีว่าการกระทรวงศึกษาธิการ

ปฏิทินปฏิบัติงาน
 การประเมินสถานศึกษาพอเพียงเป็นศูนย์การเรียนรู้ตามหลักปรัชญาของเศรษฐกิจพอเพียง
 ด้านการศึกษา ปี 2558
 ของศูนย์ขับเคลื่อนเศรษฐกิจพอเพียง กระทรวงศึกษาธิการ

ปี 2558	แผนดำเนินงาน	หมายเหตุ
ภายใน มิถุนายน 2558	รับเอกสารข้อมูลประกอบการคัดกรองเป็นศูนย์การเรียนรู้ตามหลักปรัชญาของเศรษฐกิจพอเพียงด้านการศึกษา จากหน่วยงานต้นสังกัดของสถานศึกษาพอเพียง และจัดระบบข้อมูลสถานศึกษาพอเพียงที่ขอรับการประเมินฯ	
กรกฎาคม 2558	ประชุมคณะกรรมการคัดกรองข้อมูลประกอบการประเมินเป็นศูนย์การเรียนรู้ตามหลักปรัชญาของเศรษฐกิจพอเพียงด้านการศึกษา	
กรกฎาคม – กันยายน 2558	ติดตามประเมินสถานศึกษาพอเพียงที่ผ่านการคัดกรองข้อมูลเบื้องต้น โดย คณะกรรมการติดตามประเมินผลศูนย์การเรียนรู้ฯ	
ตุลาคม 2558	ประชุมสรุปผลการประเมินสถานศึกษาพอเพียงเป็นศูนย์การเรียนรู้ตามหลักปรัชญาของเศรษฐกิจพอเพียงด้านการศึกษา โดย คณะกรรมการติดตามประเมินผลศูนย์การเรียนรู้ฯ	
พฤศจิกายน – ธันวาคม 2558	ประกาศผลการประเมินสถานศึกษาพอเพียงเป็นศูนย์การเรียนรู้ตามหลักปรัชญาของเศรษฐกิจพอเพียงด้านการศึกษา	

ขั้นตอนการดำเนินการประเมิน
ศูนย์การเรียนรู้ตามหลักปรัชญาของเศรษฐกิจพอเพียงด้านการศึกษา
กระทรวงศึกษาธิการ ปี ๒๕๕๘

๑. สถานศึกษาพอเพียง เตรียมความพร้อมเพื่อขอรับการประเมิน ดำเนินการดังนี้

๑.๑ จัดทำแบบประเมินตนเอง พร้อมรายละเอียดข้อมูลประกอบการคัดกรอง ความยาวไม่เกิน ๒๐ หน้า กระดาษเอ ๔

๑.๒ จัดทำภาคผนวก โดยให้บันทึกภาพความสำเร็จของการพัฒนาสถานศึกษาพอเพียงให้เป็นศูนย์การเรียนรู้ฯ บริบทสถานศึกษา แหล่ง/ฐานการเรียนรู้ วิธีการพัฒนาสถานศึกษาพอเพียงให้เป็นศูนย์การเรียนรู้ เรื่องเล่าของครูเกี่ยวกับเรื่องการออกแบบการเรียนรู้ เพื่อเสริมสร้างอุปนิสัยพอเพียง และเรื่องเล่าของนักเรียน แกนนำที่มีการประยุกต์ใช้ปรัชญาของเศรษฐกิจพอเพียงในวิถีชีวิตประจำวัน พร้อมทั้งคำบรรยายประกอบ ลงในแผ่น CD ความยาวไม่เกิน ๑๕ นาที

๑.๓ จัดส่งแบบประเมินตนเองและภาคผนวก ดังนี้

๑.๓.๑ สถานศึกษาพอเพียงในสังกัดสำนักงานคณะกรรมการการศึกษาขั้นพื้นฐาน ส่งไปยัง สำนักงานเขตพื้นที่การศึกษาดันสังกัด (สพป.) / (สพม.) / หรือสำนักบริหารงานการศึกษาพิเศษ (สศศ.) แล้วแต่กรณี

๑.๓.๒ สถานศึกษาพอเพียงในสังกัดสำนักงานส่งเสริมการศึกษานอกระบบและการศึกษาตามอัธยาศัย ส่งไปยัง สำนักงาน กศน. จังหวัด

๑.๓.๓ สถานศึกษาพอเพียงในสังกัดสำนักงานคณะกรรมการส่งเสริมการศึกษาเอกชน ส่งไปยัง หน่วยงานต้นสังกัดส่วนกลาง

๑.๓.๔ สถานศึกษาพอเพียงในสังกัดสำนักงานคณะกรรมการการอาชีวศึกษา ส่งไปยัง หน่วยงานต้นสังกัดส่วนกลาง

๑.๓.๕ สถานศึกษาพอเพียงในสังกัดกรมส่งเสริมการปกครองท้องถิ่น ส่งไปยัง องค์การปกครองส่วนท้องถิ่น (เทศบาล/อบต./อบจ.)

๑.๓.๖ สถานศึกษาพอเพียงในสังกัดกองบัญชาการตำรวจตระเวนชายแดน ส่งไปยัง กองบัญชาการตำรวจตระเวนชายแดน

๑.๓.๗ สถานศึกษาพอเพียงในสังกัดกรุงเทพมหานคร ส่งไปยัง สำนักการศึกษากรุงเทพมหานคร

๒. หน่วยงานต้นสังกัด ดำเนินการดังนี้

๒.๑ หน่วยงานต้นสังกัดตามข้อ ๑.๓.๑ ตรวจสอบพิจารณาคัดกรองข้อมูลการประเมินตนเองของสถานศึกษา และรายงานพร้อมทั้งเอกสารหลักฐานการประเมิน ส่งไปยังศูนย์ขับเคลื่อนการพัฒนาตามหลักปรัชญาของเศรษฐกิจพอเพียง สพฐ. เพื่อรวบรวมนำส่งศูนย์ขับเคลื่อนเศรษฐกิจพอเพียง กระทรวงศึกษาธิการ

๒.๒ หน่วยงานต้นสังกัดตามข้อ ๑.๓.๒ ตรวจสอบพิจารณาคัดกรองข้อมูลการประเมินตนเองของสถานศึกษา และรายงานพร้อมทั้งเอกสารหลักฐานการประเมิน ส่งไปยัง สำนักงานส่งเสริมการศึกษานอกระบบและการศึกษาตามอัธยาศัย (กศน.) เพื่อรวบรวมนำส่งศูนย์ขับเคลื่อนเศรษฐกิจพอเพียง กระทรวงศึกษาธิการ

๒.๓ หน่วยงานต้นสังกัดตามข้อ ๑.๓.๓, ๑.๓.๔, ๑.๓.๖ และ ๑.๓.๗ ตรวจสอบพิจารณาคัดกรองข้อมูลการประเมินตนเองของสถานศึกษา พร้อมทั้งจัดส่งเอกสารหลักฐานการประเมิน รวบรวมนำส่งศูนย์ขับเคลื่อนเศรษฐกิจพอเพียง กระทรวงศึกษาธิการ

๒.๔ หน่วยงานต้นสังกัดตามข้อ ๑.๓.๕ ตรวจสอบพิจารณาคัดกรองข้อมูลการประเมินตนเองของสถานศึกษา และรายงานพร้อมทั้งเอกสารหลักฐานการประเมิน ส่งไปยังสำนักงานส่งเสริมการปกครองท้องถิ่นจังหวัด เพื่อนำส่งกรมส่งเสริมการปกครองท้องถิ่น (กถ.) รวบรวมนำส่งศูนย์ขับเคลื่อนเศรษฐกิจพอเพียง กระทรวงศึกษาธิการ

๓. เครื่องมือที่ใช้ในการประเมินเบื้องต้นและคัดกรอง ประกอบด้วย

๓.๑ แบบประเมินตนเอง (เอกสาร ๑)

๓.๒ เกณฑ์การประเมินศูนย์การเรียนรู้ตามหลักปรัชญาของเศรษฐกิจพอเพียงด้านการศึกษา กระทรวงศึกษาธิการ (เอกสาร ๒) ซึ่งต้องได้คะแนนระดับคุณภาพตั้งแต่ ๔ ขึ้นไป ในแต่ละด้าน ครบทุกด้าน

๓.๓ ข้อมูลประกอบการคัดกรองศูนย์การเรียนรู้ตามหลักปรัชญาของเศรษฐกิจพอเพียงด้านการศึกษา (เอกสาร ๓)

๔. คณะกรรมการประเมินศูนย์การเรียนรู้ฯ

ศูนย์ขับเคลื่อนเศรษฐกิจพอเพียง กระทรวงศึกษาธิการ แจ้งรายชื่อสถานศึกษาพอเพียงที่ผ่านการคัดกรอง ข้อมูลเบื้องต้น ไปยังฝ่ายเลขานุการคณะกรรมการประเมินส่วนภูมิภาค เพื่อจัดทำคำสั่งคณะกรรมการประเมินฯ ดำเนินการออกประเมินสถานศึกษาพอเพียง ตามหลักเกณฑ์และวิธีการของกระทรวงศึกษาธิการ

เกณฑ์การประเมิน
ศูนย์การเรียนรู้ตามหลักปรัชญาของเศรษฐกิจพอเพียงด้านการศึกษา กระทรวงศึกษาธิการ

องค์ประกอบ ระดับคุณภาพ	ระดับ ๑	ระดับ ๒	ระดับ ๓	ระดับ ๔	ระดับ ๕
๑. บุคลากร					
๑.๑ ผู้บริหาร	มีความรู้ ความเข้าใจในหลักปรัชญาของเศรษฐกิจพอเพียง (ปศพพ.) อย่างถูกต้อง	<ul style="list-style-type: none"> - ตามระดับ ๑ และ - ปฏิบัติตนตาม ปศพพ. และ - นำ ปศพพ. มาใช้ในการบริหารจัดการสถานศึกษา 	<ul style="list-style-type: none"> - ตามระดับ ๒ และ - สามารถถ่ายทอดประสบการณ์การนำ ปศพพ. มาใช้ในสถานศึกษา และ - มุ่งมั่นในการขับเคลื่อน ปศพพ. ในสถานศึกษา 	<ul style="list-style-type: none"> - ตามระดับ ๓ และ - ขยายผลการขับเคลื่อน ปศพพ. สู่ภายนอกสถานศึกษา เช่น ชุมชน สถานศึกษาอื่น ฯลฯ 	<ul style="list-style-type: none"> - ตามระดับ ๔ และ - ชุมชนหรือหน่วยงานภายนอกเห็นคุณค่า ยอมรับ และให้ความร่วมมือในการขยายผลการขับเคลื่อน ปศพพ. สู่ภายนอกสถานศึกษา
๑.๒ ครู	<ul style="list-style-type: none"> - ร้อยละ ๒๕ ของจำนวนครูในสถานศึกษา มีความรู้ ความเข้าใจ มีสื่อและ/หรือนวัตกรรมการเรียนรู้เกี่ยวกับ ปศพพ. และอธิบาย ปศพพ. ได้อย่างถูกต้อง 	<ul style="list-style-type: none"> - ตามระดับ ๑ และ - ปฏิบัติตนตาม ปศพพ. และ - ครูนำ ปศพพ. มาใช้ออกแบบและจัดกิจกรรมการเรียนรู้ที่รับผิดชอบจนเห็นผล และ - ครูใช้สื่อ และ/หรือนวัตกรรม การเรียนรู้เกี่ยวกับ ปศพพ. ในการจัดกิจกรรมการเรียนรู้จนเห็นผล 	<ul style="list-style-type: none"> - ตามระดับ ๒ และ - ครูถ่ายทอดประสบการณ์ให้เพื่อนครูในสถานศึกษา จนมีครูทุกระดับชั้น และทุกกลุ่มสาระการเรียนรู้จัดกิจกรรมการเรียนรู้ตาม ปศพพ. จนเห็นผล 	<ul style="list-style-type: none"> - ตามระดับ ๓ และ - มีครูแกนนำนำบทเรียนความสำเร็จในการจัดการเรียนรู้ตาม ปศพพ. จากภายในสถานศึกษาของตนมาจัดทําเป็นสื่อขยายผล สู่ภายนอกสถานศึกษาจนเห็นผล 	<ul style="list-style-type: none"> - ตามระดับ ๔ และ - ครูมากกว่ากึ่งหนึ่งจัดกิจกรรมการเรียนรู้ตาม ปศพพ. อย่างต่อเนื่อง และ - ครูในสถานศึกษาร่วมมือในการขยายผลการขับเคลื่อนสู่ภายนอกสถานศึกษาอย่างสม่ำเสมอ - ครูนำสื่อ และ/หรือนวัตกรรมที่พัฒนาตามระดับ ๔ มาใช้ขยายผลสู่ภายนอกสถานศึกษาจนเห็นผล

~ ๒ ~

องค์ประกอบ ระดับคุณภาพ	ระดับ ๑	ระดับ ๒	ระดับ ๓	ระดับ ๔	ระดับ ๕
๑.๓ นักเรียน	มีนักเรียนแกนนำที่มีความรู้ความเข้าใจ และอธิบาย ปศพ. ได้อย่างถูกต้อง	- ตามระดับ ๑ และ - นักเรียนแกนนำเกิดการเรียนรู้ และปฏิบัติตามตาม ปศพ. จนเห็นผล เห็นคุณค่า และเกิดศรัทธา	- ตามระดับ ๒ และ - นักเรียนแกนนำมีส่วนร่วมในการขับเคลื่อน ปศพ. ในสถานศึกษาจนมีนักเรียนที่มีคุณสมบัติอยู่อย่างพอเพียงจำนวนเพิ่มขึ้น	- ตามระดับ ๓ และ - นักเรียนแกนนำมีส่วนร่วมในการขับเคลื่อน ปศพ. สู่ภายนอกสถานศึกษา และ - นักเรียนแกนนำได้นำ ปศพ. มาพัฒนาตนเองอย่างต่อเนื่อง	- ตามระดับ ๔ และ - นักเรียนแกนนำเป็นหลักในการจัดกิจกรรมขับเคลื่อน ปศพ. ภายในสถานศึกษา และ/หรือ จัดกิจกรรมขยายผล ปศพ. สู่ภายนอกสถานศึกษา
๑.๔ คณะกรรมการสถานศึกษา	รับรู้การขับเคลื่อน ปศพ. ของสถานศึกษา	- ตามระดับ ๑ และ - มีความสนใจและมีส่วนร่วมในการขับเคลื่อน ปศพ. ของสถานศึกษา	- ตามระดับ ๒ และ - เห็นคุณค่า และศรัทธาในการขับเคลื่อน ปศพ. ของสถานศึกษา	- ตามระดับ ๓ และ - สนับสนุนกิจกรรมการขับเคลื่อน ปศพ. ของสถานศึกษาจนเห็นผล	- ตามระดับ ๔ และ - สนับสนุนกิจกรรมการขยายผลการขับเคลื่อน ปศพ. สู่ภายนอกจนเห็นผล
๒. การจัดการสภาพแวดล้อมทางกายภาพ					
๒.๑ อาคาร สถานที่และสิ่งแวดล้อม	มีผู้รับผิดชอบการใช้ ปรับปรุงดูแล รักษา อาคารสถานที่และจัดการสภาพแวดล้อมสำหรับการเรียนรู้ที่เหมาะสม	- ตามระดับ ๑ และ - มีแผนงาน/โครงการงบประมาณ และผู้รับผิดชอบในการปรับใช้ อาคารสถานที่ สภาพแวดล้อมให้เป็นไปตาม ปศพ.	- ตามระดับ ๒ และ - มีศูนย์รวมข้อมูลการขับเคลื่อน ปศพ. ของสถานศึกษา และ - มีแผนผังแสดงแหล่งเรียนรู้/ฐานกิจกรรมการเรียนรู้ ปศพ. ในสถานศึกษา และมีสภาพแวดล้อมที่เอื้อต่อการเรียนรู้ตาม ปศพ. เช่น สะอาด ร่มรื่น ปลอดภัย ฯลฯ	- ตามระดับ ๓ และ - ครูและนักเรียนมีส่วนร่วมในการดูแลรักษาสิ่งแวดล้อม อาคาร สถานที่ ให้เอื้อต่อการเรียนรู้ตาม ปศพ.	- ตามระดับ ๔ และ - ชุมชน หรือหน่วยงานอื่น ได้ใช้ประโยชน์ และมีส่วนร่วมในการส่งเสริม สนับสนุนการดูแลรักษา และพัฒนาอาคารสถานที่ สภาพแวดล้อมของสถานศึกษาอย่างสม่ำเสมอ

~ ๓ ~

องค์ประกอบ ระดับคุณภาพ	ระดับ ๑	ระดับ ๒	ระดับ ๓	ระดับ ๔	ระดับ ๕
๒.๒ แหล่งเรียนรู้/ ฐานการเรียนรู้ และ/หรือ กิจกรรมการเรียนรู้ เพื่อเสริมสร้างอุปนิสัยอยู่อย่างพอเพียง	มีแหล่งเรียนรู้ หรือฐานเรียนรู้ หรือกิจกรรมการเรียนรู้ เพื่อเสริมสร้างอุปนิสัยอยู่อย่างพอเพียงภายใน และ/หรือ ภายนอกสถานศึกษาที่สอดคล้องกับภูมิสังคมของสถานศึกษาและมีการจัดการอย่างพอเพียง	- ตามระดับ ๑ และ - มีสื่อประกอบการเรียนรู้ ประจำแหล่ง/ฐาน/กิจกรรมการเรียนรู้ ปศพ. ที่สามารถสื่อความได้ถูกต้อง	- ตามระดับ ๒ และ - มีวิทยากรรับผิดชอบฐานการเรียนรู้ ปศพ. ที่สามารถอธิบายความได้อย่างถูกต้อง ชัดเจน และ - มีแผนการจัดการเรียนรู้ของแหล่ง/ฐาน/กิจกรรมการเรียนรู้ ปศพ. ได้อย่างถูกต้องและชัดเจน	- ตามระดับ ๓ และ บุคลากรในสถานศึกษา สามารถเป็นวิทยากรอธิบายการใช้ประโยชน์จากแหล่ง/ฐาน/กิจกรรมการเรียนรู้ ปศพ. ในการเสริมสร้างอุปนิสัยอยู่อย่างพอเพียงได้อย่างถูกต้อง และชัดเจน	- ตามระดับ ๔ และ - มีการประเมินผลการใช้แหล่ง/ฐาน/กิจกรรมการเรียนรู้ ปศพ. อย่างเป็นรูปธรรม และ - มีการพัฒนาแหล่ง/ฐาน/กิจกรรมการเรียนรู้ ปศพ. อย่างต่อเนื่อง
๓. ความสัมพันธ์กับหน่วยงานภายนอก					
๓.๑ ความสัมพันธ์กับสถานศึกษาอื่นในการขยายผลการขับเคลื่อน ปศพ.	มีเครือข่ายการเรียนรู้ ปศพ.	- ตามระดับ ๑ และ - มีประสบการณ์ในการรับสถานศึกษาอื่นมาศึกษาดูงาน	- ตามระดับ ๒ และ - สามารถบริหารจัดการเพื่อรองรับการขอศึกษาดูงานจากสถานศึกษาอื่น โดยไม่กระทบภารกิจหลักของสถานศึกษา	- ตามระดับ ๓ และ - เป็นสถานศึกษาแกนนำของเครือข่ายขับเคลื่อน ปศพ.	- ตามระดับ ๔ และ - สามารถเป็นที่เลี้ยงในการพัฒนาสถานศึกษาอื่นให้เป็นสถานศึกษาพอเพียงได้อย่างน้อย ๑ แห่ง
๓.๒ ความสัมพันธ์กับหน่วยงานที่สังกัดและ/หรือหน่วยงานภายนอก (ภาครัฐ ภาคเอกชน และชุมชน)	มีความสัมพันธ์อันดีกับหน่วยงานต่าง ๆ	- ตามระดับ ๑ และ - ประสานความร่วมมือกับหน่วยงานต่าง ๆ เพื่อให้และ/หรือ รับการสนับสนุนเพื่อการขับเคลื่อน ปศพ.	- ตามระดับ ๒ และ - สามารถบริหารจัดการความสัมพันธ์กับหน่วยงานต่าง ๆ ในการขับเคลื่อน ปศพ. ได้อย่างเหมาะสมและมีประสิทธิภาพ	- ตามระดับ ๓ และ - ได้รับความยอมรับ และความร่วมมือจากหน่วยงานต่าง ๆ ในการขยายผลการขับเคลื่อน ปศพ. สู่หน่วยงานภายนอก	- ตามระดับ ๔ และ - ประสานความร่วมมือกับหน่วยงานต่าง ๆ จนสามารถพัฒนาสถานศึกษาอื่นให้เป็นสถานศึกษาพอเพียงได้อย่างน้อย ๑ แห่ง

หมายเหตุ : ปศพ. หมายถึง หลักปรัชญาของเศรษฐกิจพอเพียง

ข้อมูลประกอบการคัดกรองศูนย์การเรียนรู้ตามหลักปรัชญาของเศรษฐกิจพอเพียงด้านการศึกษา

คำชี้แจง ให้สถานศึกษาพอเพียง ที่มีความประสงค์ ขอรับการประเมินเป็นศูนย์การเรียนรู้ตามหลักปรัชญาของเศรษฐกิจพอเพียงด้านการศึกษา จัดทำรายงานข้อมูลตามหัวข้อด้านล่าง ประกอบการคัดกรอง ความยาวไม่เกิน ๒๐ หน้ากระดาษเอ ๔ (ไม่รวมภาคผนวก) โดยขอให้มีข้อมูลที่เกี่ยวข้องให้ครบทุกข้อ กรณีปีการศึกษาให้ปรับตามปีที่ส่งประเมินและปรับกลุ่มสาระการเรียนรู้ ระดับชั้น ตามบริบทของระดับการศึกษา เช่น อาชีวศึกษา / กศน.

ชื่อสถานศึกษา.....สังกัด

สถานที่ตั้ง ถนน..... ตำบล/แขวง..... อำเภอ/เขต.....

จังหวัด..... รหัสไปรษณีย์..... โทรศัพท์.....

โทรสาร..... Website.....

ชื่อ-สกุลผู้อำนวยการสถานศึกษา..... โทรศัพท์.....

ชื่อ-สกุลรองผู้อำนวยการสถานศึกษา..... โทรศัพท์.....

ชื่อ-สกุลครูแกนนำ..... โทรศัพท์.....

๑. เหตุผลที่สถานศึกษาขอรับการประเมินเป็นศูนย์การเรียนรู้ตามหลักปรัชญาของเศรษฐกิจพอเพียงด้านการศึกษา

๒. ข้อมูลทั่วไป ประกอบด้วย

๒.๑ จำนวนครูและบุคลากรทางการศึกษา (รวมครูอัตราจ้าง) ปี ๒๕๕๘

กลุ่มสาระการเรียนรู้	จำนวนจำแนกตามระดับการศึกษา/กลุ่มสาระการเรียนรู้				
	ต่ำกว่าปริญญาตรี	ปริญญาตรี	ปริญญาโท	สูงกว่าปริญญาโท	รวม
ภาษาไทย					
วิทยาศาสตร์					
คณิตศาสตร์					
สังคมศึกษา ศาสนา และวัฒนธรรม					
สุขศึกษาและพลศึกษา					
ศิลปะ					
การงานอาชีพและเทคโนโลยี					
ภาษาต่างประเทศ					
กิจกรรมพัฒนาผู้เรียน					
บุคลากรทางการศึกษา					
รวมทั้งสิ้น					

/๒.๓ จำนวน...

~ ๒ ~

๒.๒ จำนวนนักเรียนจำแนกตามระดับชั้น ปี ๒๕๕๘

ระดับชั้น	จำนวนนักเรียน		
	ทั้งหมด	นักเรียนที่มีคุณลักษณะอยู่อย่างพอเพียง (จำนวนคน/ร้อยละ)	จำนวนนักเรียนแกนนำขับเคลื่อน
ระดับปฐมวัย			
ชั้นเตรียมอนุบาล			
ชั้นอนุบาลปีที่ ๑			
ชั้นอนุบาลปีที่ ๒			
ชั้นอนุบาลปีที่ ๓			
รวม			
ระดับประถมศึกษา			
ชั้นประถมศึกษาปีที่ ๑			
ชั้นประถมศึกษาปีที่ ๒			
ชั้นประถมศึกษาปีที่ ๓			
ชั้นประถมศึกษาปีที่ ๔			
ชั้นประถมศึกษาปีที่ ๕			
ชั้นประถมศึกษาปีที่ ๖			
รวม			
ระดับมัธยมศึกษา			
ชั้นมัธยมศึกษาปีที่ ๑			
ชั้นมัธยมศึกษาปีที่ ๒			
ชั้นมัธยมศึกษาปีที่ ๓			
ชั้นมัธยมศึกษาปีที่ ๔			
ชั้นมัธยมศึกษาปีที่ ๕			
ชั้นมัธยมศึกษาปีที่ ๖			
รวมทั้งสิ้น			

๒.๓ บริบทของสถานศึกษา / ลักษณะชุมชน / ภูมิสังคม

๒.๔ เอกลักษณ์ของสถานศึกษา / อัตลักษณ์ของนักเรียน

๒.๕ แหล่งเรียนรู้ตามหลักปรัชญาของเศรษฐกิจพอเพียง (มีอะไรบ้าง / ใช้ประโยชน์อย่างไร)

/๓. แนวทางใน...

~ ๓ ~

๓. แนวทางในการดำเนินการในด้านต่างๆ ซึ่งสมควรได้รับการประเมินผ่านเป็นศูนย์การเรียนรู้ตามหลักปรัชญาของเศรษฐกิจพอเพียงด้านการศึกษา

- ๓.๑ การบริหารจัดการ
- ๓.๒ บุคลากร
- ๓.๓ งบประมาณ
- ๓.๔ แหล่งเรียนรู้
- ๓.๕ วิธีการพัฒนาสถานศึกษาพอเพียงให้เป็นศูนย์การเรียนรู้ตามหลักปรัชญาของเศรษฐกิจพอเพียงด้านการศึกษา

๔. ข้อมูลด้านบุคลากร

๔.๑ ผู้บริหาร (อธิบายรายละเอียดการดำเนินงานและผลลัพธ์ที่เกิดขึ้น)

- ๔.๑.๑ ความรู้ ความเข้าใจหลักปรัชญาของเศรษฐกิจพอเพียง
- ๔.๑.๒ การปฏิบัติตนตามหลักปรัชญาของเศรษฐกิจพอเพียงที่เป็นแบบอย่างที่ดี
- ๔.๑.๓ ความสามารถในการบริหารจัดการการศึกษาตามหลักปรัชญาของเศรษฐกิจพอเพียง
- ๔.๑.๔ วิสัยทัศน์ ในการบริหารจัดการการศึกษาตามหลักปรัชญาของเศรษฐกิจพอเพียง
- ๔.๑.๕ การสร้างความสัมพันธ์กับครู บุคลากรทางการศึกษา นักเรียน ผู้ปกครองและชุมชน

๔.๒ ครูและบุคลากรทางการศึกษา (อธิบายรายละเอียดการดำเนินงานและผลลัพธ์ที่เกิดขึ้น)

- ๔.๒.๑ ความรู้ ความเข้าใจหลักปรัชญาของเศรษฐกิจพอเพียง
- ๔.๒.๒ การพัฒนาและปฏิบัติตนตามหลักปรัชญาของเศรษฐกิจพอเพียงที่เป็นแบบอย่างที่ดี
- ๔.๒.๓ ความสามารถในการพัฒนาหลักสูตร หน่วยการเรียนรู้ และแผนการจัดการเรียนรู้ตามหลักปรัชญาของเศรษฐกิจพอเพียง
- ๔.๒.๔ พฤติกรรมการจัดกิจกรรมการเรียนรู้ สื่อ การวัดและประเมินผลการเรียนรู้ตามหลักปรัชญาของเศรษฐกิจพอเพียงที่หลากหลาย เป็นแบบอย่างที่ดีได้
- ๔.๒.๕ การสร้างความสัมพันธ์กับเพื่อนครู นักเรียน ผู้ปกครอง และชุมชน
- ๔.๒.๖ ครูแกนนำทุกกลุ่มสาระ เขียนตัวอย่างเรื่องเล่าของครูในการนำปรัชญาของเศรษฐกิจพอเพียงมาใช้ในการจัดการเรียนรู้/ตัวอย่างการออกแบบการเรียนรู้เพื่อเสริมสร้างหลักคิดพอเพียงให้นักเรียน โดยจัดทำเป็นเอกสารแนบในภาคผนวก
 - ๔.๒.๖.๑ มีวิธีการอย่างไรในการสอดแทรกในเนื้อหา/บูรณาการในรูปแบบกระบวนการในชั้นนำ ชั้นสอนชั้นสรุป หรือการทำโครงการ/โครงงาน หรือในวิถีชีวิต
 - ๔.๒.๖.๒ มีเครื่องมือช่วยสร้างการเรียนรู้ของผู้เรียนอะไรบ้าง เช่น ใบบงาน ชุดคำถาม การทบทวนการทำงานหลังการปฏิบัติ การถอดบทเรียนความสำเร็จ/ล้มเหลว ผังมโนทัศน์ หรืออื่นๆ
 - ๔.๒.๖.๓ มีวิธีตรวจสอบวัดผล/ประเมินผลอย่างไร จึงทำให้ครูมั่นใจว่านักเรียนได้เรียนรู้แล้วเข้าใจและนำไปใช้จริงได้

/๔.๓ นักเรียน...

~ ๔ ~

๔.๓ นักเรียน (อธิบายรายละเอียดการดำเนินงานและผลลัพธ์ที่เกิดขึ้น)

สถานศึกษามีวิธีการอย่างไรในการพัฒนานักเรียนให้เกิดอุปนิสัยอยู่อย่างพอเพียง

๔.๓.๑ มีความเข้าใจในหลักปรัชญาของเศรษฐกิจพอเพียง

๔.๓.๒ มีความสามารถในการเรียนรู้ตามหลักปรัชญาของเศรษฐกิจพอเพียง

๔.๓.๓ มีความรู้ คุณลักษณะอยู่อย่างพอเพียงตามหลักปรัชญาของเศรษฐกิจพอเพียงเป็นแบบอย่างที่ดี

๔.๓.๔ มีความสำเร็จที่เกิดจากการนำหลักปรัชญาของเศรษฐกิจพอเพียงไปปฏิบัติ

๔.๓.๕ มีส่วนร่วมในการพัฒนาสถานศึกษาและชุมชนตามหลักปรัชญาของเศรษฐกิจพอเพียง

๔.๔ คณะกรรมการสถานศึกษา (อธิบายรายละเอียดการดำเนินงานและผลลัพธ์ที่เกิดขึ้น)

๔.๔.๑ ความรู้ ความเข้าใจในหลักปรัชญาของเศรษฐกิจพอเพียง

๔.๔.๒ บทบาทในการให้การสนับสนุน ส่งเสริมสถานศึกษาในการขับเคลื่อนปรัชญาของเศรษฐกิจพอเพียง

๕. ข้อมูลด้านอาคารสถานที่ / แหล่งเรียนรู้ / สิ่งแวดล้อม

๕.๑ ความพร้อมของอาคารสถานที่ที่เอื้ออำนวยต่อการจัดการเรียนรู้และกิจกรรมพัฒนาผู้เรียนตามหลักปรัชญาของเศรษฐกิจพอเพียง

๕.๒ มีแหล่งเรียนรู้หลากหลายเพื่อสร้างเสริมอุปนิสัยอยู่อย่างพอเพียงอย่างเหมาะสมและเพียงพอกับจำนวนนักเรียน

๕.๓ สิ่งแวดล้อมที่เอื้ออำนวยต่อการจัดการเรียนรู้ตามหลักปรัชญาของเศรษฐกิจพอเพียง

๖. ด้านความสัมพันธ์กับชุมชนและหน่วยงานภายนอก

๖.๑ การวางแผนและดำเนินการสร้างเครือข่ายการขับเคลื่อนปรัชญาของเศรษฐกิจพอเพียง ของสถานศึกษา

๖.๒ ชุมชนให้ความไว้วางใจ ให้การสนับสนุน ส่งเสริม และมีส่วนร่วมในการขับเคลื่อนปรัชญาของเศรษฐกิจพอเพียงสู่สถานศึกษา

๖.๓ สถานศึกษามีส่วนร่วมและให้การสนับสนุนชุมชน และหน่วยงานอื่นในการขับเคลื่อนปรัชญาของเศรษฐกิจพอเพียง

๖.๔ สถานศึกษาบริหารจัดการการศึกษา และจัดการเรียนการสอนตามหลักปรัชญาของเศรษฐกิจพอเพียงจนสามารถเป็นแบบอย่างแก่สถานศึกษาและหน่วยงานอื่นได้

๖.๕ ผลความสำเร็จที่เกิดจากความร่วมมือกันระหว่างสถานศึกษากับชุมชนหรือหน่วยงานอื่น

/๗. ภาคผนวก...

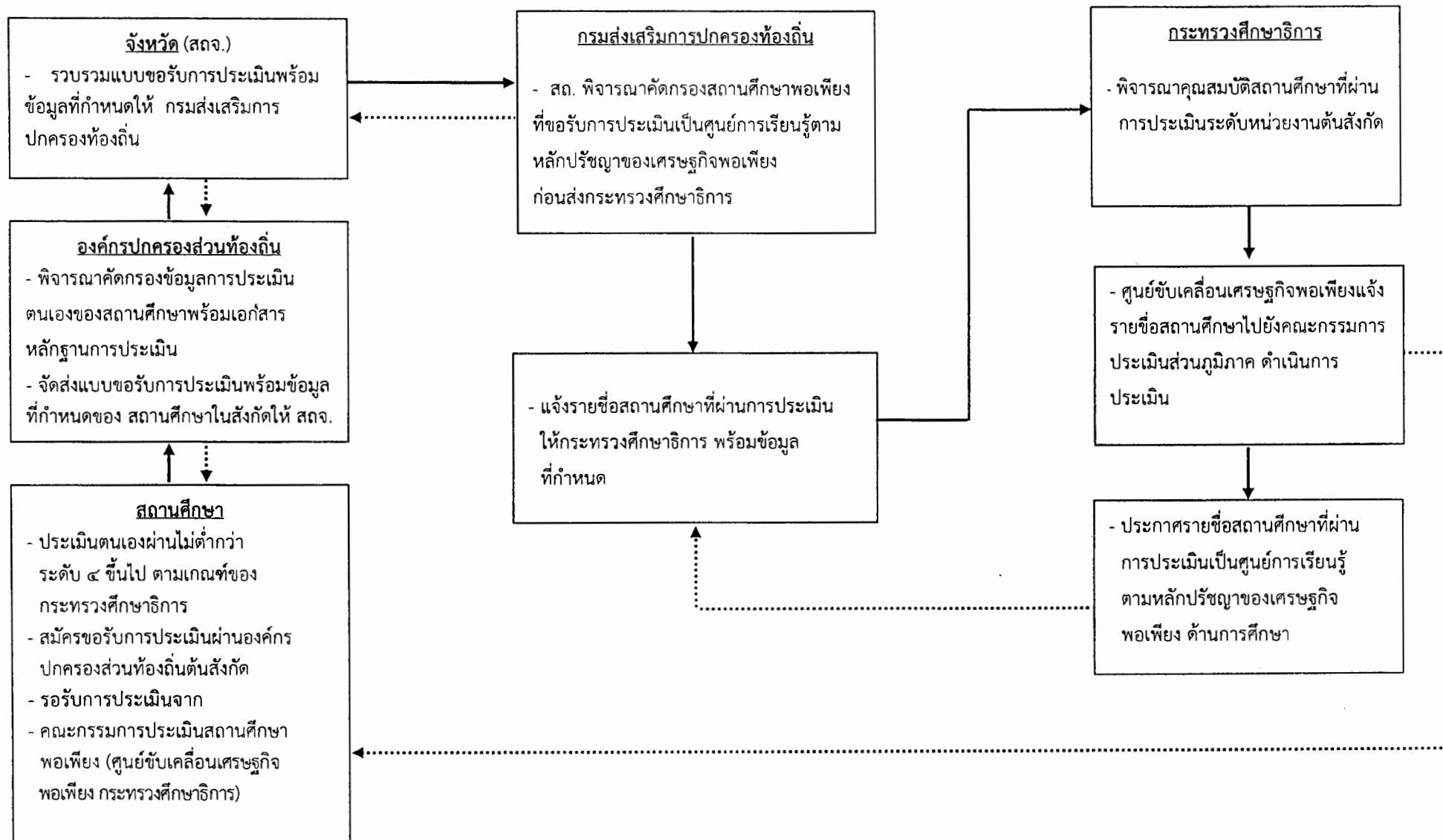
~ ๕ ~

๗. ภาคผนวก

ให้จัดทำเป็น CD พร้อมคำบรรยายประกอบ ความยาวไม่เกิน ๑๕ นาที ในประเด็นต่อไปนี้

- ๗.๑ วิธีการพัฒนาสถานศึกษาพอเพียงให้เป็นศูนย์การเรียนรู้ตามหลักปรัชญาของเศรษฐกิจพอเพียง
ด้านการศึกษา
- ๗.๒ เรื่องเล่าของครูเกี่ยวกับเรื่องการออกแบบการเรียนรู้เพื่อเสริมสร้างอุปนิสัยพอเพียง
- ๗.๓ เรื่องเล่าของนักเรียนแกนนำ

ขั้นตอนการดำเนินการประเมินสถานศึกษาพอเพียงเป็นศูนย์การเรียนรู้ตามหลักปรัชญาของเศรษฐกิจพอเพียง ด้านการศึกษา
สังกัดองค์กรปกครองส่วนท้องถิ่น ปี ๒๕๕๘



หมายเหตุ : จะต้องส่งแบบขอรับการประเมินถึงกรมส่งเสริมการปกครองท้องถิ่น ภายในวันที่ 25 มิถุนายน 2558

รายชื่อสถานศึกษาที่ได้รับการประเมินเป็นสถานศึกษาแบบอย่างการจัดกระบวนการเรียนการสอน
การบริหารจัดการตามหลักปรัชญาของเศรษฐกิจพอเพียง "สถานศึกษาพอเพียง"
สังกัดองค์กรปกครองส่วนท้องถิ่น ประจำปี พ.ศ. ๒๕๕๐ - ๒๕๕๒

ที่	จังหวัด	สังกัด อปท.	รายชื่อสถานศึกษา	สถานศึกษาพอเพียง	ได้รับการพัฒนาเป็นศูนย์การเรียนรู้ตามหลักปรัชญาของเศรษฐกิจพอเพียง
๑	ลำพูน	ทม.ลำพูน	โรงเรียนเทศบาลจามเทวี	✓	✓
๒		ทต.บ้านกลาง	โรงเรียนบ้านกลางวิทยานุกูล	✓	
๓	เชียงใหม่	ทน.เชียงใหม่	โรงเรียนเทศบาลวัดศรีดอนไชย	✓	
๔		ทน.เชียงใหม่	โรงเรียนเทศบาลวัดท่าสะอาด	✓	
๕	สุโขทัย	ทม.สวรรคโลก	โรงเรียนเทศบาลสวรรคโลกประชาสรรค์	✓	
๖	นครสวรรค์	ทน.นครสวรรค์	โรงเรียนเทศบาลวัดพรหมจริยาวาส	✓	
๗	อุตรดิตถ์	ทม.อุตรดิตถ์	โรงเรียนเทศบาลวัดท่าอิฐ	✓	
๘	ชัยนาท	ทม.ชัยนาท	โรงเรียนเทศบาลบ้านกล้วย	✓	
๙	สระบุรี	อบจ.สระบุรี	โรงเรียนเทพ (รุ่งเรืองประชาสามัคคี)	✓	
๑๐	สมุทรปราการ	ทน.สมุทรปราการ	โรงเรียนเทศบาล ๒ (วัดใน)	✓	
๑๑	ชลบุรี	อบจ.ชลบุรี	โรงเรียนท่าข้ามวิทยาคม	✓	
๑๒		ทม.ศรีราชา	โรงเรียนเทศบาลวัดราษฎร์นิยมธรรม	✓	
๑๓	ราชบุรี	ทม.ราชบุรี	โรงเรียนเทศบาล ๕ พหลโยธินรามินทรภักดี	✓	
๑๔	สมุทรสาคร	ทน.กระทุ่มแบน	โรงเรียนเทศบาลวัดดอนไก่อี (สังวรจันทสรราชกุฎวิทยา)	✓	
๑๕	ร้อยเอ็ด	ทม.ร้อยเอ็ด	โรงเรียนเทศบาลวัดป่าเรไร	✓	✓
๑๖		อบจ.ร้อยเอ็ด	โรงเรียนเทศบาลบ้านขี้เหล็กพิทยาคม	✓	
๑๗	ขอนแก่น	ทม.ชุมแพ	โรงเรียนเทศบาล ๑ (สำนักงานสลากกินแบ่งฯ)	✓	
๑๘	นครราชสีมา	ทน.นครราชสีมา	โรงเรียนเทศบาล ๕ (วัดป่าจิตตสามัคคี)	✓	
๑๙	ชัยภูมิ	ทม.ชัยภูมิ	โรงเรียนเทศบาล ๔ (อมรสระเพียรชัยอุทิศ)	✓	
๒๐		อบจ.ชัยภูมิ	โรงเรียนบ้านเป่าวิทยา	✓	✓
๒๑	อุบลราชธานี	ทม.พิบูลมังสาหาร	โรงเรียนเทศบาล ๒ (พิบูลมังสาหาร)	✓	
๒๒	ศรีสะเกษ	อบจ.ศรีสะเกษ	โรงเรียนขุนหาญวิทยาสรรค์	✓	
๒๓	ยะลา	ทน.ยะลา	โรงเรียนเทศบาล ๔ (ธนวิถี)	✓	
๒๔		ทน.ยะลา	โรงเรียนเทศบาล ๒ (วัดเมืองยะลา)	✓	
๒๕	สตูล	ทม.สตูล	โรงเรียนเทศบาล ๓ (บ้านหัวทาง)	✓	
๒๖	สุราษฎร์ธานี	ทน.สุราษฎร์ธานี	โรงเรียนเทศบาล ๓ (ตลาดล่าง)	✓	
๒๗		อบต.พลาญวาส	ศูนย์พัฒนาเด็กเล็กตำบลพลาญวาส	✓	