

คู่มือประกอบการสมัครเพื่อรับการประเมินรางวัล  
การบริหารจัดการที่ดีขององค์กรปกครองส่วนท้องถิ่น  
ปีงบประมาณ พ.ศ. ๒๕๕๘  
สำหรับรางวัลประเภทโดดเด่น และประเภททั่วไป

สารบัญ

หน้า

๑. วัตถุประสงค์ของรางวัลการบริหารจัดการที่ดี .....	๒
๒. ประเภทรางวัลปีงบประมาณ พ.ศ. ๒๕๕๘ .....	๒
๓. คุณสมบัติในการสมัครเข้ารับการประเมินรางวัล.....	๒
๔. กระบวนการประเมินและคัดเลือกเพื่อรับรางวัลการบริหารจัดการที่ดี .....	๓
ขั้นตอนที่ ๑ การรับสมัครองค์กรปกครองส่วนท้องถิ่น.....	๔
ขั้นตอนที่ ๒ การประเมินคุณสมบัติขั้นต้น .....	๔
ขั้นตอนที่ ๓ การประเมินคุณสมบัติในเชิงลึก.....	๕
ขั้นตอนที่ ๔ การเสนอรายชื่อองค์กรปกครองส่วนท้องถิ่นสำหรับเข้ารับการประเมินในรอบสุดท้าย .....	๕
ขั้นตอนที่ ๕ คณะกรรมการคัดเลือกจากส่วนกลางพิจารณาตรวจประเมินในรอบสุดท้าย.....	๕
๕. คำอธิบายเกณฑ์การประเมินและตัวชี้วัด .....	๗
๖. ข้อเสนอแนะสำหรับองค์กรปกครองส่วนท้องถิ่น .....	๑๓
๗. ช่องทางการสอบถามข้อมูลเพิ่มเติม.....	๑๕

## ๑. วัตถุประสงค์ของรางวัลการบริหารจัดการที่ดี

ด้วยคณะกรรมการการกระจายอำนาจให้แก่องค์กรปกครองส่วนท้องถิ่นมีพันธกิจหลักประการหนึ่งในการพัฒนาศักยภาพขององค์กรปกครองส่วนท้องถิ่นตามทิศทางการกระจายอำนาจของประเทศ จึงได้มอบหมายให้คณะกรรมการกำหนดหลักเกณฑ์การจัดสรรเงินอุดหนุนเพื่อใช้เป็นรางวัลสำหรับองค์กรปกครองส่วนท้องถิ่นดำเนินการคัดเลือกองค์กรปกครองส่วนท้องถิ่นที่มีการบริหารจัดการที่ดี ปีงบประมาณ พ.ศ. ๒๕๕๘ โดยมีวัตถุประสงค์เพื่อสร้างแรงจูงใจให้องค์กรปกครองส่วนท้องถิ่นพัฒนาการบริหารจัดการตามอำนาจหน้าที่ของตนเองให้เป็นไปตามหลักการบริหารจัดการบ้านเมืองที่ดี และสามารถตอบสนองต่อความต้องการของประชาชน โดยมุ่งเน้นการประเมินผลการบริหารจัดการขององค์กรปกครองส่วนท้องถิ่นในด้านความโปร่งใสในการปฏิบัติงาน การส่งเสริมการมีส่วนร่วมของประชาชน และการให้บริการสาธารณะที่ดีและมีคุณภาพแก่ประชาชน

ในการนี้ คณะอนุกรรมการกำหนดหลักเกณฑ์การจัดสรรเงินอุดหนุนเพื่อใช้เป็นรางวัลสำหรับองค์กรปกครองส่วนท้องถิ่นได้มอบหมายให้คณะรัฐศาสตร์ จุฬาลงกรณ์มหาวิทยาลัย พร้อมกับคณะนักวิจัยในเครือข่ายมหาวิทยาลัยส่วนภูมิภาค ดำเนินการพิจารณาคัดกรององค์กรปกครองส่วนท้องถิ่นที่มีความเหมาะสมสำหรับให้คณะกรรมการฯ พิจารณาคัดเลือกในขั้นตอนสุดท้าย โดยการลงพื้นที่ตรวจสอบข้อมูลและประเมินผลการปฏิบัติงานขององค์กรปกครองส่วนท้องถิ่นตามแนวทางที่คณะกรรมการฯ กำหนด

## ๒. ประเภทรางวัลปีงบประมาณ พ.ศ. ๒๕๕๘

คณะกรรมการกำหนดหลักเกณฑ์การจัดสรรเงินอุดหนุนเพื่อใช้เป็นรางวัลสำหรับองค์กรปกครองส่วนท้องถิ่นได้มีมติให้กำหนดประเภทรางวัลการบริหารจัดการที่ดีสำหรับองค์กรปกครองส่วนท้องถิ่นในปีงบประมาณ พ.ศ. ๒๕๕๘ เป็น ๒ ประเภท ได้แก่

(๑) รางวัลการบริหารจัดการที่ดี **ประเภทโดดเด่น** โดยมีวัตถุประสงค์เพื่อส่งเสริมการบริหารจัดการที่ดีขององค์กรปกครองส่วนท้องถิ่นอย่างต่อเนื่อง โดยมุ่งให้มีการปรับปรุงและพัฒนาการบริหารจัดการและการจัดบริการสาธารณะ หรือส่งเสริมการมีส่วนร่วมของประชาชน มีการต่อยอดการปฏิบัติงานในเชิงคุณภาพ และมีผลสำเร็จในการบริหารจัดการ การจัดบริการสาธารณะ หรือการมีส่วนร่วมของประชาชนเพิ่มขึ้นอย่างชัดเจน

(๒) รางวัลการบริหารจัดการที่ดี **ประเภททั่วไป** โดยมีวัตถุประสงค์เพื่อเป็นการเปิดโอกาสให้แก่องค์กรปกครองส่วนท้องถิ่นในวงกว้างได้รับการประเมินและคำแนะนำจากคณะกรรมการประเมินรางวัลฯ เพื่อนำไปสู่การปรับปรุงและพัฒนาการบริหารจัดการและการจัดบริการสาธารณะของตนเองต่อไปในอนาคต

## ๓. คุณสมบัติในการสมัครเข้ารับการประเมินรางวัล

คุณสมบัติขององค์กรปกครองส่วนท้องถิ่นที่สนใจเข้ารับการประเมินรางวัลการบริหารจัดการที่ดี ประจำปีงบประมาณ พ.ศ. ๒๕๕๘ ทั้ง ๒ ประเภทรางวัลมีดังนี้

(๓.๑) ประเภทโดดเด่น ได้แก่ องค์กรปกครองส่วนท้องถิ่นที่เคยได้รับรางวัลการบริหารจัดการที่ดี (ถ้วยรางวัลหรือโล่รางวัล) ในช่วงปีงบประมาณ พ.ศ. ๒๕๕๔, ๒๕๕๕ หรือ ๒๕๕๖ และจะต้องมีคะแนนผลการประเมินการปฏิบัติราชการขององค์กรปกครองส่วนท้องถิ่นด้านการบริหารจัดการประจำปีงบประมาณ พ.ศ. ๒๕๕๗ ที่กรมส่งเสริมการปกครองท้องถิ่นดำเนินการโดยคณะทำงานของจังหวัด (Core Team) ตั้งแต่ร้อยละ ๙๐ ขึ้นไป โดยองค์กรปกครองส่วนท้องถิ่นจะต้องดำเนินการสมัครเข้ารับการคัดเลือกตามแบบประเมินเกณฑ์ชี้วัด (พร้อมเอกสารประกอบ) และภายในระยะเวลาที่คณะกรรมการฯ กำหนด โดยจะไม่มี การจำแนกประเภทรางวัลตามประเภทขององค์กรปกครองส่วนท้องถิ่น

(๓.๒) ประเภททั่วไป ได้แก่ องค์กรปกครองส่วนท้องถิ่นที่ไม่เคยได้รับรางวัลการบริหารจัดการที่ดี (ถ้วยรางวัลหรือโล่รางวัล) ในช่วงปีงบประมาณ ๒๕๕๔, ๒๕๕๕ หรือ ๒๕๕๖ และจะต้องมีคะแนนผลการประเมินการปฏิบัติราชการขององค์กรปกครองส่วนท้องถิ่นด้านการบริหารจัดการประจำปีงบประมาณ พ.ศ. ๒๕๕๗ ที่กรมส่งเสริมการปกครองท้องถิ่นดำเนินการโดยคณะทำงานของจังหวัด (Core Team) ตั้งแต่ร้อยละ ๘๕ ขึ้นไป โดยองค์กรปกครองส่วนท้องถิ่นจะต้องดำเนินการสมัครเข้ารับการคัดเลือกตามแบบประเมินเกณฑ์ชี้วัด (พร้อมเอกสารประกอบ) และภายในระยะเวลาที่คณะกรรมการฯ กำหนด โดยจะเป็น การคัดเลือกจำแนกตามประเภทขององค์กรปกครองส่วนท้องถิ่น ได้แก่

- องค์กรบริหารส่วนจังหวัด
- เทศบาลนคร
- เทศบาลเมือง
- เทศบาลตำบล
- องค์กรบริหารส่วนตำบลขนาดใหญ่
- องค์กรบริหารส่วนตำบลขนาดกลาง
- องค์กรบริหารส่วนตำบลขนาดเล็ก

#### ๔. กระบวนการประเมินและคัดเลือกเพื่อรับรางวัลการบริหารจัดการที่ดี

องค์กรปกครองส่วนท้องถิ่นที่ประสงค์จะสมัครเข้ารับการประเมินรางวัลการบริหารจัดการที่ดี ประจำปีงบประมาณ พ.ศ. ๒๕๕๘ ทั้ง ๒ ประเภท ต้องใช้ข้อมูลและผลการดำเนินงานของปีงบประมาณ พ.ศ. ๒๕๕๗ (ตั้งแต่วันที่ ๑ ตุลาคม ๒๕๕๖ ถึง ๓๐ กันยายน ๒๕๕๗) สำหรับการกรอกตามแบบประเมินเกณฑ์ชี้วัด พร้อมแนบเอกสารประกอบให้ครบถ้วน และจัดส่งให้แก่สถาบันการศึกษา (คณะรัฐศาสตร์ จุฬาลงกรณ์มหาวิทยาลัย) ภายในวันศุกร์ที่ ๒๔ เมษายน ๒๕๕๘

ทั้งนี้ กระบวนการหลักในการประเมินและคัดเลือกองค์กรปกครองส่วนท้องถิ่นเพื่อรับรางวัลการบริหารจัดการที่ดีประจำปีงบประมาณ พ.ศ. ๒๕๕๘ มีดังนี้

## ขั้นตอนที่ ๑ การรับสมัครองค์กรปกครองส่วนท้องถิ่น

องค์กรปกครองส่วนท้องถิ่นที่ประสงค์จะสมัครเข้ารับการพิจารณาคัดเลือกรางวัลการบริหารจัดการที่ดีกรอกข้อมูลในแบบประเมินเกณฑ์ชี้วัดที่กำหนด (แบบประเมิน อปท. ๑/๒๕๕๘ สำหรับรางวัลประเภทโดดเด่น หรือแบบประเมิน อปท. ๒/๒๕๕๘ สำหรับรางวัลประเภททั่วไปเพียงประเภทเดียว) พร้อมแนบเอกสารหลักฐานประกอบการพิจารณาตามที่กำหนดไว้ในแบบประเมินเกณฑ์ชี้วัด และเอกสารแสดงคะแนนผลการประเมินการปฏิบัติราชการขององค์กรปกครองส่วนท้องถิ่นด้านการบริหารจัดการประจำปีงบประมาณ พ.ศ. ๒๕๕๗ ที่กรมส่งเสริมการปกครองท้องถิ่นดำเนินการโดยคณะทำงานของจังหวัด (Core Team)

เมื่อกรอกข้อมูลในแบบประเมินเกณฑ์ชี้วัดเสร็จเรียบร้อยแล้ว ให้องค์กรปกครองส่วนท้องถิ่นจัดส่งแบบประเมินพร้อมเอกสารหลักฐานประกอบต่างๆ ไปที่

ผู้ช่วยศาสตราจารย์ ดร.วีระศักดิ์ เครือเทพ  
คณะรัฐศาสตร์ จุฬาลงกรณ์มหาวิทยาลัย  
เลขที่ ๒๕๔ ถนนอังรีดูนังต์ แขวงวังใหม่ เขตปทุมวัน  
กรุงเทพฯ ๑๐๓๓๐

ทั้งนี้ การจัดส่งเอกสารแบบประเมินเกณฑ์ชี้วัด พร้อมเอกสารประกอบต่างๆ จะต้องดำเนินการให้เสร็จเรียบร้อยภายในวันศุกร์ที่ ๒๔ เมษายน ๒๕๕๘ สำหรับองค์กรปกครองส่วนท้องถิ่นที่มีข้อสงสัยเกี่ยวกับวิธีการกรอกแบบประเมินเกณฑ์ชี้วัด การจัดเตรียมเอกสารหลักฐานประกอบ หรือประสงค์จะขอรับเอกสารแบบประเมินเกณฑ์ชี้วัดสำหรับการคัดเลือกองค์กรปกครองส่วนท้องถิ่นที่มีการบริหารจัดการที่ดี สามารถติดต่อได้ที่ ผศ.ดร.วีระศักดิ์ เครือเทพ หรือนายจักรพงษ์ หนูดำ หมายเลขโทรศัพท์/โทรสาร ๐-๒๒๑๘-๗๒๕๙ โทรศัพท์มือถือ ๐๘๑-๘๑๖-๗๔๗๕ หรือ Email: weerasak.k@chula.ac.th

## ขั้นตอนที่ ๒ การประเมินคุณสมบัติขั้นต้น

สถาบันการศึกษาทำการพิจารณาข้อมูลเบื้องต้นขององค์กรปกครองส่วนท้องถิ่นที่สมัครเข้ารับการประเมินรางวัล โดยพิจารณาตรวจทานคะแนนการประเมินตามเกณฑ์ชี้วัดในแต่ละด้าน และนวัตกรรมท้องถิ่นที่องค์กรปกครองส่วนท้องถิ่นได้ประเมินตนเองไว้ในขั้นตอนแรก (self-assessment)

ในขั้นตอนนี้ สถาบันการศึกษาจะตรวจสอบข้อมูล หลักฐาน และเอกสารประกอบที่เกี่ยวข้องซึ่งองค์กรปกครองส่วนท้องถิ่นได้จัดส่งให้อย่างถี่ถ้วน และจะจัดลำดับและคัดเลือกองค์กรปกครองส่วนท้องถิ่นตามผลคะแนนการประเมินตามเกณฑ์ชี้วัด เพื่อวางแผนการลงพื้นที่สำหรับการตรวจสอบข้อมูลเชิงลึกต่อไป

ทั้งนี้ การดำเนินการขั้นตอนนี้คาดว่าจะอยู่ระหว่างวันที่ ๒๗ เมษายน - ๓๑ พฤษภาคม พ.ศ. ๒๕๕๘ และในระหว่างนี้อาจมีการประสานงานกับองค์กรปกครองส่วนท้องถิ่นเพื่อขอเอกสารหรือหลักฐานเพิ่มเติม

### ขั้นตอนที่ ๓ การประเมินคุณสมบัติในเชิงลึก

สถาบันการศึกษาคัดเลือกองค์กรปกครองส่วนท้องถิ่นตามลำดับผลการประเมินตามเกณฑ์ข้อที่ ๒ ประเภทรางวัล เพื่อลงพื้นที่สำหรับการตรวจสอบข้อมูลเชิงลึก โดยจะพิจารณา

(๑) สุ่มตรวจเอกสารตามแนวทางการประเมินผลการปฏิบัติราชการด้านการบริหารจัดการที่ดี ประจำปีงบประมาณ พ.ศ. ๒๕๕๗ โดยคณะทำงานของจังหวัด (Core Team)

(๒) พิจารณาการบริหารจัดการ การจัดบริการสาธารณะ การส่งเสริมการมีส่วนร่วมของประชาชน และนวัตกรรมท้องถิ่น โดยจะดำเนินการตรวจสอบข้อมูลทั้งในเชิงเอกสาร การดำเนินการตามขั้นตอนหรือระเบียบปฏิบัติต่างๆ คุณภาพของการปฏิบัติงาน และผลสำเร็จในการดำเนินงาน

ในการดำเนินการตามขั้นตอนนี้ สถาบันการศึกษาจะจัดส่งนักวิจัยลงพื้นที่ที่องค์กรปกครองส่วนท้องถิ่น โดยจะประสานงานเกี่ยวกับวันและเวลาในการตรวจสอบข้อมูลกับองค์กรปกครองส่วนท้องถิ่นเป็นรายแห่ง และคาดว่าจะดำเนินการลงพื้นที่เพื่อตรวจสอบข้อมูลภาคสนามระหว่างเดือนพฤษภาคมถึงกรกฎาคม ๒๕๕๘

### ขั้นตอนที่ ๔ การเสนอรายชื่อองค์กรปกครองส่วนท้องถิ่นสำหรับเข้ารับการประเมินในรอบสุดท้าย

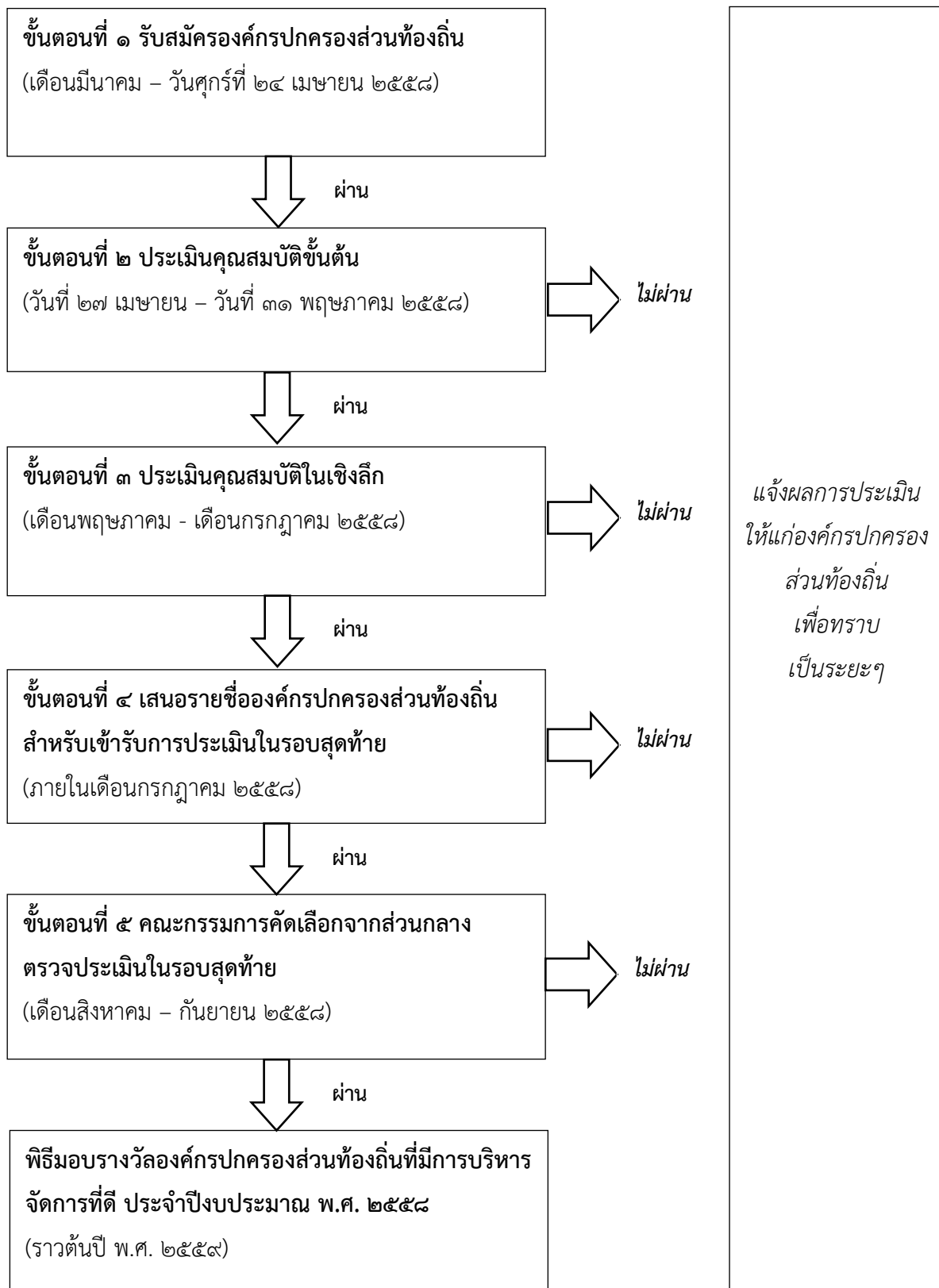
เมื่อดำเนินการตรวจสอบข้อมูลขั้นต้นและการตรวจสอบข้อมูลในเชิงลึกแล้วเสร็จ สถาบันการศึกษาจะประมวลผลการตรวจสอบคุณสมบัติขององค์กรปกครองส่วนท้องถิ่น และนำเสนอรายชื่อองค์กรปกครองส่วนท้องถิ่นที่มีคุณสมบัติเหมาะสมตามลำดับคะแนนการประเมินตามเกณฑ์ข้อที่ ๒ ภายในเดือนกรกฎาคม ๒๕๕๘ เพื่อเสนอต่อคณะกรรมการกำหนดหลักเกณฑ์การจัดสรรเงินอุดหนุนเพื่อใช้เป็นรางวัลสำหรับ อปท. พิจารณากำหนดให้คณะกรรมการคัดเลือกจากส่วนกลางลงพื้นที่ไปตรวจประเมินขององค์กรปกครองส่วนท้องถิ่นที่มีการบริหารจัดการที่ดีในรอบสุดท้าย

### ขั้นตอนที่ ๕ คณะกรรมการคัดเลือกจากส่วนกลางพิจารณาตรวจประเมินในรอบสุดท้าย

คณะกรรมการคัดเลือกจากส่วนกลางดำเนินการลงพื้นที่ตรวจประเมินผลการปฏิบัติงานขององค์กรปกครองส่วนท้องถิ่นในขั้นสุดท้าย เพื่อคัดเลือกองค์กรปกครองส่วนท้องถิ่นที่มีการบริหารจัดการที่ดี ประจำปีงบประมาณ พ.ศ. ๒๕๕๘ ตามประเภทรางวัลต่างๆ ซึ่งคาดว่าจะดำเนินการในช่วงเดือนสิงหาคมถึงกันยายน พ.ศ. ๒๕๕๘ และจะจัดให้มีพิธีมอบรางวัลการบริหารจัดการที่ดีในช่วงต้นปี พ.ศ. ๒๕๕๙ ต่อไป

ในขั้นตอนนี้ คณะกรรมการคัดเลือกจากส่วนกลางจะพิจารณาประเมินจากสภาพพื้นฐานทั่วไปขององค์กรปกครองส่วนท้องถิ่นและสภาพชุมชนโดยรวม การบริหารจัดการ การจัดบริการสาธารณะ การส่งเสริมการมีส่วนร่วมของประชาชน โครงการนวัตกรรมท้องถิ่น และจะนำข้อมูลการร้องเรียนและ/หรือผลการตรวจสอบที่ได้จากสำนักงานการตรวจเงินแผ่นดิน (สตง.) สำนักงานคณะกรรมการป้องกันและปราบปรามการทุจริตแห่งชาติ (ป.ป.ช.) และสำนักงานคณะกรรมการป้องกันและปราบปรามการทุจริตในภาครัฐ (ป.ป.ท.) ในประเด็นเรื่องการทุจริตหรือความไม่โปร่งใสขององค์กรปกครองส่วนท้องถิ่นแต่ละแห่งมาพิจารณาด้วย

แผนภาพที่ ๑ แสดงกระบวนการประเมินและคัดเลือกองค์กรปกครองส่วนท้องถิ่น  
เพื่อรับรางวัลการบริหารจัดการที่ดี ประจำปีงบประมาณ พ.ศ. ๒๕๕๘

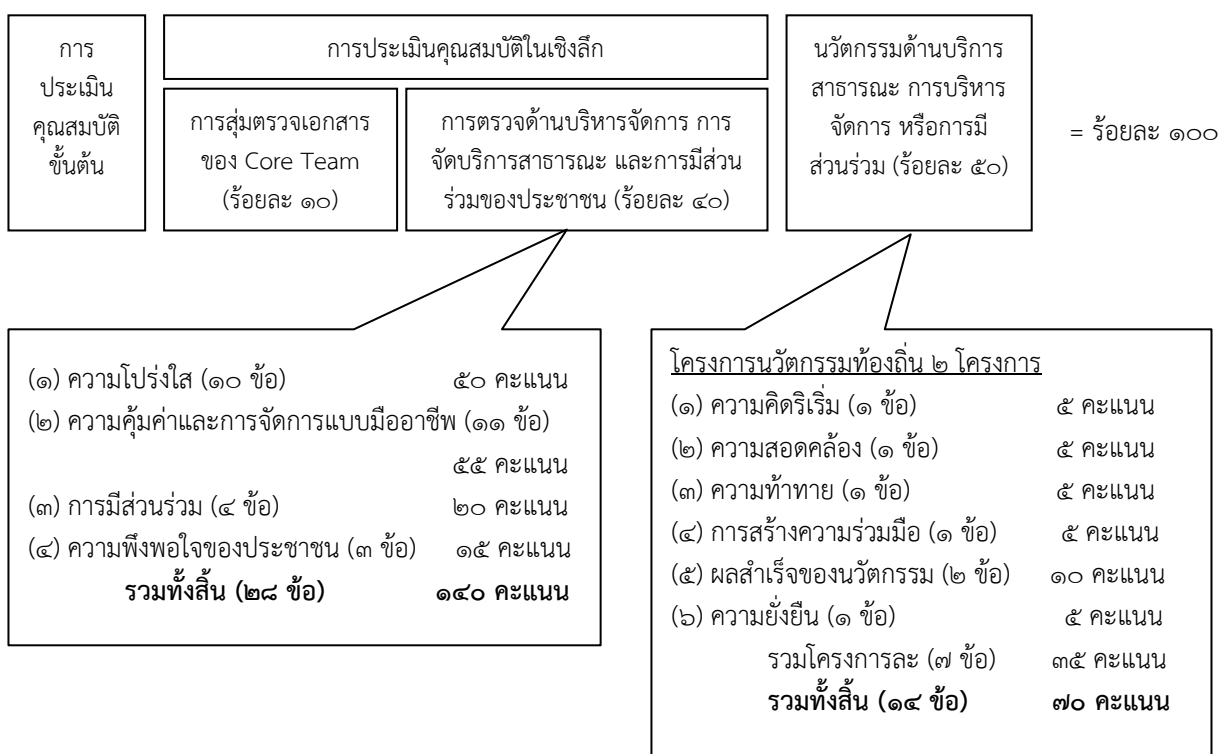


## ๕. คำอธิบายเกณฑ์การประเมินและตัวชี้วัด

ภาพรวมของแนวทางการประเมินรางวัลพร้อมคำอธิบายเกณฑ์ชี้วัดของรางวัลการบริหารจัดการที่ดี ประเภทโดดเด่น และประเภททั่วไป ประจำปีงบประมาณ พ.ศ. ๒๕๕๘ มีรายละเอียดดังนี้

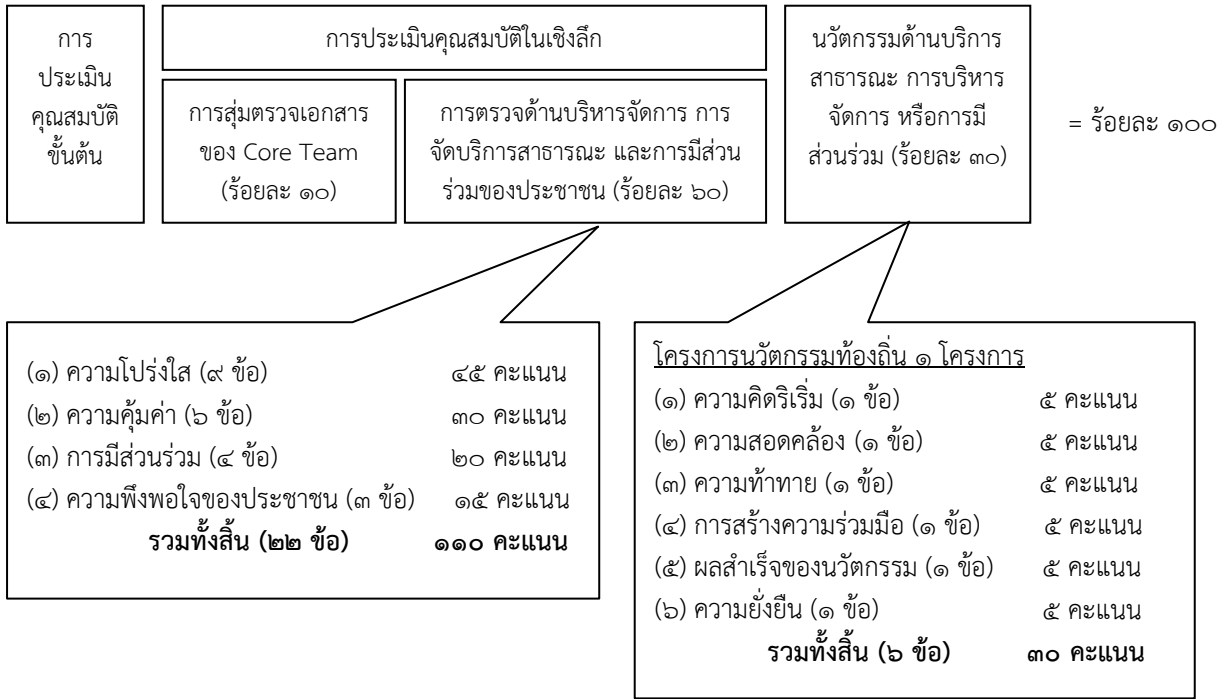
(๑) เกณฑ์การประเมินสำหรับรางวัลประเภทโดดเด่น ประกอบไปด้วยการสุ่มตรวจตามเกณฑ์ประเมินของคณะทำงานจังหวัด (Core Team) สัดส่วนร้อยละ ๑๐ ตัวชี้วัดด้านการบริหารจัดการ การจัดบริการสาธารณะ และการมีส่วนร่วมของประชาชน จำนวน ๒๘ ข้อ รวม ๑๔๐ คะแนน (ปรับสัดส่วนคะแนนให้เท่ากับร้อยละ ๔๐) และตัวชี้วัดนวัตกรรมท้องถิ่นจำนวน ๒ โครงการ รวมตัวชี้วัด ๑๔ ข้อ รวม ๗๐ คะแนน (ปรับสัดส่วนคะแนนให้เท่ากับร้อยละ ๕๐) ดังมีภาพรวมตัวชี้วัดในประเด็นต่างๆ ดังแผนภาพที่ ๒ ต่อไปนี้

แผนภาพที่ ๒ แสดงภาพรวมเกณฑ์การประเมินและตัวชี้วัดสำหรับรางวัลประเภทโดดเด่น



(๒) เกณฑ์การประเมินสำหรับรางวัลประเภททั่วไป ประกอบไปด้วยการสุ่มตรวจตามเกณฑ์ประเมินของคณะทำงานจังหวัด (Core Team) สัดส่วนร้อยละ ๑๐ ตัวชี้วัดด้านการบริหารจัดการ การจัดบริการสาธารณะ และการมีส่วนร่วมของประชาชน จำนวน ๒๒ ข้อ รวม ๑๑๐ คะแนน (ปรับสัดส่วนคะแนนให้เท่ากับร้อยละ ๖๐) และตัวชี้วัดนวัตกรรมท้องถิ่นจำนวน ๑ โครงการ รวมตัวชี้วัด ๖ ข้อ รวม ๓๐ คะแนน (ปรับสัดส่วนคะแนนให้เท่ากับร้อยละ ๓๐) ดังมีภาพรวมตัวชี้วัดในประเด็นต่างๆ ดังแผนภาพที่ ๓ ต่อไปนี้

แผนภาพที่ ๓ แสดงภาพรวมเกณฑ์การประเมินและตัวชี้วัดสำหรับรางวัลประเภททั่วไป



คำอธิบายการกรอกข้อมูลตามแบบประเมินเกณฑ์ชี้วัด (แบบประเมิน อปท. ๑/๒๕๕๘ สำหรับรางวัลประเภทโดดเด่น และแบบประเมิน อปท. ๒/๒๕๕๘ สำหรับรางวัลประเภททั่วไป) มีรายละเอียดดังต่อไปนี้

(๑) ข้อมูลส่วนที่ ๑ เป็นข้อมูลทั่วไปขององค์กรปกครองส่วนท้องถิ่นที่ประสงค์จะสมัครเข้ารับการประเมินรางวัล โปรดกรอกข้อมูลในส่วนนี้ให้เรียบร้อย โดยใช้ข้อมูลพื้นฐานขององค์กรปกครองส่วนท้องถิ่น ข้อมูลรายรับจริงและรายจ่ายจริงขององค์กรปกครองส่วนท้องถิ่นในปีงบประมาณ พ.ศ. ๒๕๕๗ และข้อมูลผลประเมินการปฏิบัติราชการขององค์กรปกครองส่วนท้องถิ่นด้านการบริหารจัดการ ปีงบประมาณ พ.ศ. ๒๕๕๗ ที่ประเมินโดยคณะทำงานของจังหวัด (Core Team)

สำหรับองค์กรปกครองส่วนท้องถิ่นที่ไม่สามารถจัดทำงบประมาณรายจ่ายจริงจำแนกตามแผนงานได้ (ข้อ ๖) ให้กรอกข้อมูลงบประมาณรายจ่ายจริงจำแนกตามหมวดรายจ่ายในข้อ ๗ แทน

(๒) ข้อมูลส่วนที่ ๒ เป็นข้อมูลเกี่ยวกับการประเมินความโปร่งใสในการปฏิบัติงานขององค์กรปกครองส่วนท้องถิ่น ซึ่งจำแนกเป็น ๓ ด้าน ดังต่อไปนี้

**๒.๑) ด้านนโยบายและการวางแผน** เป็นการสอบถามถึงการดำเนินการขององค์กรปกครองส่วนท้องถิ่นเพื่อส่งเสริมความโปร่งใส หรือการมีส่วนร่วมของประชาชนในส่วนที่เกี่ยวกับการกำหนดนโยบาย และ/หรือการจัดทำแผนพัฒนาท้องถิ่นและการจัดสรรงบประมาณ โดยองค์กรปกครองส่วนท้องถิ่นที่ดำเนินการในด้านนี้จะต้องสามารถระบุประเภทโครงการหรือกิจกรรมได้ (ข้อ ๑.๑) สามารถระบุจำนวนและสัดส่วนร้อยละของประชาชนที่เข้าร่วมประชุมประชาคม (หรือจำนวนองค์กรปกครองส่วนท้องถิ่นในกรณีของ



การประชุมประสานแผนพัฒนาจังหวัดของ อบจ.) (ข้อ ๑.๒) หรือประเมินสัดส่วนร้อยละของโครงการที่บรรจุอยู่ในแผนพัฒนาท้องถิ่นและได้รับการจัดสรรงบประมาณให้สำหรับการดำเนินการ (ข้อ ๑.๓)

สำหรับรางวัลประเภทโดดเด่น องค์กรปกครองส่วนท้องถิ่นจะต้องวิเคราะห์และแสดงให้เห็นได้ว่าวิสัยทัศน์การพัฒนาท้องถิ่นได้รับการจัดทำขึ้นอย่างไร ผ่านกระบวนการมีส่วนร่วมของประชาชนหรือผู้มีส่วนได้ส่วนเสียหรือไม่ สอดคล้องกับบริบทหรือสภาพปัญหาเร่งด่วนของชุมชนมากน้อยเพียงใด และมีการกำหนดมาตรการหรือโครงการรองรับเพื่อการบรรลุเป้าหมายวิสัยทัศน์ที่กำหนดไว้หรือไม่ (ข้อ ๑.๔) เป็นต้น

**๒.๒) ด้านการเปิดเผยข้อมูลและข่าวสาร** เป็นการพิจารณาว่าองค์กรปกครองส่วนท้องถิ่นดำเนินการจัดทำและเผยแพร่ข้อมูลที่สำคัญให้แก่ประชาชนและภาคส่วนต่างๆ ได้รับทราบเป็นการทั่วไป โดยผ่านช่องทางประเภทใดบ้าง (ข้อ ๒.๑) และจัดให้มีข้อมูลสำคัญประเภทใดเผยแพร่แก่ประชาชน (ข้อ ๒.๒)

**๒.๓) ด้านการจัดซื้อจัดจ้างและการบริหารงบประมาณรายจ่าย** เป็นการประเมินว่าองค์กรปกครองส่วนท้องถิ่นได้ดำเนินการเช่นใดเพื่อให้กระบวนการจัดซื้อจัดจ้างมีความโปร่งใสและตรวจสอบได้ (ข้อ ๓.๑) และได้ส่งเสริมให้ประชาชนมีส่วนร่วมในกระบวนการจัดซื้อจัดจ้างขององค์กรปกครองส่วนท้องถิ่นหรือไม่ (ข้อ ๓.๒) และประเมินว่าองค์กรปกครองส่วนท้องถิ่นเปิดเผยข้อมูลเกี่ยวกับการจัดสรรและการใช้จ่ายงบประมาณอย่างไร (ข้อ ๓.๓) และมีการติดตามตรวจสอบผลการใช้จ่ายงบประมาณอย่างไร (ข้อ ๓.๔)

(๓) ข้อมูลส่วนที่ ๓ เป็นข้อมูลเกี่ยวกับการประเมินความคุ้มค่า ในด้านการใช้ทรัพยากรทางการเงิน การคลัง ด้านการบริหารงานบุคคล และด้านการควบคุมภายใน และสำหรับรางวัลประเภทโดดเด่น จะมีขอบเขตการประเมินรวมถึงคุณลักษณะของการบริหารจัดการอย่างมืออาชีพ การวัดประเมินในด้านกฎหมาย และในด้านการบริการประชาชนโดยพัฒนาระบบการจัดการสมัยใหม่อีกด้วย

**๓.๑) ด้านการใช้ทรัพยากรทางการเงินการคลัง** เป็นการพิจารณาว่าองค์กรปกครองส่วนท้องถิ่นมีการพัฒนาระบบการทำงานและการตัดสินใจเกี่ยวกับการใช้ทรัพยากรทางการเงินการคลังให้เกิดประโยชน์หรือความคุ้มค่าหรือไม่ โดยเฉพาะการวิเคราะห์โครงการลงทุนหรือโครงการพัฒนาต่างๆ ที่แสดงให้เห็นได้อย่างเป็นระบบเกี่ยวกับผลดีหรือผลเสียของการดำเนินโครงการ ภาระค่าใช้จ่ายในการดำเนินโครงการ เทียบกับประโยชน์ที่คาดว่าจะได้รับพร้อมการระบุกลุ่มเป้าหมาย อัตราผลตอบแทนในเชิงสังคม เศรษฐกิจ หรือการเงิน ฯลฯ (ข้อ ๑.๑) หรือมีการวิเคราะห์ตัดสินใจในการก่อหนี้เพื่อการลงทุนระยะยาวอย่างเป็นระบบ โดยการประเมินขีดความสามารถในการชำระหนี้หรือดำเนินการอย่างเปิดเผยต่อสาธารณะหรือไม่ (ข้อ ๑.๒) (เฉพาะ อบท. ที่มีการกู้เงินในปีงบประมาณ พ.ศ. ๒๕๕๗) หรือได้ดำเนินการรักษาวินัยทางการเงินการคลังโดยการจัดทำและติดตามผลรายรับ-รายจ่าย การจัดซื้อจัดจ้าง การจัดทำงบแสดงฐานะทางการเงินหรือการวิเคราะห์ติดตามฐานะทางการเงินการคลังขององค์กรเป็นประจำหรือไม่ (ข้อ ๑.๓) (เฉพาะ อบท. ที่ไม่มีการกู้เงินระยะยาวในปีงบประมาณ พ.ศ. ๒๕๕๗)

นอกจากนี้ องค์กรปกครองส่วนท้องถิ่นที่รับการประเมินรางวัลประเภทโดดเด่นจะได้รับการประเมินตัวชี้วัดเกี่ยวกับการบริหารทรัพยากรทางการเงินการคลังเพิ่มเติมอีกจำนวน ๒ ข้อ ได้แก่การดำเนินการมาตรการพัฒนารายได้ขององค์กรปกครองส่วนท้องถิ่นในลักษณะต่างๆ (ข้อ ๑.๔) และการควบคุมภาระ

รายจ่าย ระดับเงินสะสม และการก่องหนี่ขององค์กรปกครองส่วนท้องถิ่นมิให้เกินกว่าเกณฑ์ที่กำหนดตาม กฎหมายหรือมาตรฐานสากล (ข้อ ๑.๕)

**๓.๒) ด้านการบริหารงานบุคคล** เป็นการพิจารณาถึงกระบวนการบริหารงานบุคคลท้องถิ่น ว่ามีการจัดทำข้อตกลงการปฏิบัติราชการอย่างไร (ข้อ ๒.๑) มีการดำเนินการส่งเสริมการพัฒนาศักยภาพของ บุคลากรท้องถิ่นเช่นใด (ข้อ ๒.๒) และสำหรับการประเมินรางวัลประเภทโดดเด่น จะมีตัวชี้วัดเพิ่มเติมเกี่ยวกับการบริหารงานบุคคลท้องถิ่นตามหลักคุณธรรม (merit system) (ข้อ ๒.๓) ในด้านการวางแผนอัตรากำลังคน การบรรจุแต่งตั้ง การบรรจุบุคลากร การจัดทำเส้นทางสายอาชีพ การจัดทำระบบประเมินผลการปฏิบัติงาน แบบรอบด้าน (การประเมิน ๓๖๐ องศา) หรือการไม่เลือกปฏิบัติต่อบุคลากรท้องถิ่น เป็นต้น

**๓.๓) ด้านการควบคุมภายใน** เป็นการพิจารณาว่าองค์กรปกครองส่วนท้องถิ่นจัดทำระบบ ควบคุมภายในสำหรับการใช้งานในวัสดุ อุปกรณ์ เครื่องมือ หรือครุภัณฑ์ที่สำคัญขององค์กรหรือไม่ (ข้อ ๓.๑) และมีการจัดทำแผนและการตรวจติดตามการปฏิบัติตามแผนควบคุมภายในตามแนวทางของคณะกรรมการ ตรวจเงินแผ่นดินหรือไม่ (ข้อ ๓.๒)

**๓.๔) ด้านกฎหมาย** (ข้อ ๔.๑ เฉพาะรางวัลประเภทโดดเด่น) เป็นการพิจารณาว่าองค์กร ปกครองส่วนท้องถิ่นให้ความสำคัญกับการดำเนินการทางนิติบัญญัติและการบังคับใช้กฎหมายตามที่ได้ให้ อำนาจแก่องค์กรปกครองส่วนท้องถิ่นไว้มากน้อยเพียงใด อาทิ การจัดทำประชามติหรือประชาพิจารณ์ การ ตราข้อบัญญัติ/เทศบัญญัติที่ริเริ่มโดยภาคประชาชน มีการจัดทำคู่มือการปฏิบัติงานตามกฎหมายที่ให้อำนาจ แก่องค์กรปกครองส่วนท้องถิ่นเพื่อให้ปฏิบัติงานได้อย่างถูกต้องและเป็นธรรม หรือมีการจัดอบรมทางกฎหมาย เพื่อให้เกิดความเข้าใจและการปฏิบัติตามอย่างถูกต้อง ทั้งสำหรับประชาชนและบุคลากรท้องถิ่น เป็นต้น

**๓.๕) ด้านการบริการประชาชนด้วยการพัฒนาระบบการจัดการสมัยใหม่** (ข้อ ๕.๑ เฉพาะ รางวัลประเภทโดดเด่น) เป็นการพิจารณาว่าองค์กรปกครองส่วนท้องถิ่นพัฒนาระบบบริหารจัดการหรือนำ เทคนิคการจัดการสมัยใหม่มาใช้ในการอำนวยความสะดวกในการให้บริการแก่ประชาชนมากน้อยเพียงใด

(๔) ข้อมูลส่วนที่ ๔ เป็นการประเมินเกี่ยวกับการส่งเสริมการมีส่วนร่วมของประชาชนและการดำเนินการ ขององค์กรปกครองส่วนท้องถิ่นในการบูรณาการร่วมกับภาคส่วนต่างๆ โดยแบ่งตัวชี้วัดเป็น ๒ ด้านดังนี้

**๔.๑) ด้านการมีส่วนร่วมของประชาชน** คือการพิจารณาว่าองค์กรปกครองส่วนท้องถิ่น ส่งเสริมให้ภาคประชาชนมีส่วนร่วมในการวางแผนและการจัดสรรงบประมาณขององค์กรปกครองส่วนท้องถิ่น โดยการนำโครงการที่ปรากฏในแผนชุมชนมาบรรจุในแผนพัฒนาท้องถิ่นและข้อบัญญัติ/เทศบัญญัติ งบประมาณรายจ่ายประจำปีมากน้อยเพียงใด (ข้อ ๑.๑) หรือในกรณีของ อบจ. มีการส่งเสริมให้โครงการจาก ประชาคมได้รับการบรรจุในแผนพัฒนา อบจ. และข้อบัญญัติงบประมาณรายจ่ายประจำปีหรือไม่ (ข้อ ๑.๒) และส่งเสริมให้ภาคประชาชนมีส่วนร่วมในการตรวจสอบติดตามโครงการขององค์กรปกครองส่วนท้องถิ่น หรือไม่ (ข้อ ๑.๓)

**๔.๒) ด้านการบูรณาการร่วมกับภาคส่วนอื่นๆ** คือการพิจารณาว่าองค์กรปกครองส่วน ท้องถิ่นดำเนินการร่วมกับองค์กรปกครองส่วนท้องถิ่นอื่นๆ ในการจัดบริการสาธารณะหรือการแก้ไขปัญหา ให้แก่ประชาชน โดยที่มิใช่การดำเนินงานจัดกิจกรรมทั่วไปตามประเพณี ศาสนา วัฒนธรรม หรือรัฐพิธี

(ข้อ ๒.๑) หรือมีการดำเนินงานร่วมกับส่วนราชการในการจัดบริการสาธารณะหรือการดูแลแก้ไขปัญหาของประชาชน โดยที่มีใช้การดำเนินงานจัดกิจกรรมทั่วไปตามประเพณี ศาสนา วัฒนธรรม หรือรัฐพิธี (ข้อ ๒.๒)

(๕) ข้อมูลส่วนที่ ๕ เป็นข้อมูลการประเมินความพึงพอใจของประชาชน ซึ่งประกอบไปด้วยตัวชี้วัดจำนวน ๓ ข้อ ได้แก่ การดำเนินการขององค์กรปกครองส่วนท้องถิ่นในการประเมินผลความพึงพอใจของประชาชน (ข้อ ๑.๑) การกำหนดขอบเขตเนื้อหาหรือประเภทบริการสาธารณะที่มีการประเมินหรือสำรวจความพึงพอใจของประชาชน (ข้อ ๑.๒) และการนำผลการประเมินความพึงพอใจของประชาชนไปใช้ในการปรับปรุงพัฒนาการจัดบริการสาธารณะด้านต่างๆ โดยจะต้องมีเอกสารหลักฐานแสดงว่ามีการปรับปรุงพัฒนาตามผลการประเมินที่ได้จัดทำขึ้น (ข้อ ๑.๓)

(๖) ข้อมูลส่วนที่ ๖ เป็นเนื้อหาโดยสังเขปเกี่ยวกับโครงการนวัตกรรมท้องถิ่น จำนวน ๑ โครงการสำหรับรางวัลประเภททั่วไป หรือจำนวน ๒ โครงการสำหรับรางวัลประเภทโดดเด่น ซึ่งมีเนื้อหาหลัก ๑๓ ส่วนดังมีรายละเอียดต่อไปนี้

**๖.๑) ชื่อโครงการนวัตกรรมท้องถิ่น** ควรระบุชื่อโครงการหรือกิจกรรมนวัตกรรมที่องค์กรปกครองส่วนท้องถิ่นได้ดำเนินการแล้วเสร็จในปีงบประมาณ พ.ศ. ๒๕๕๗ โดยควรเป็นชื่อที่กระชับ สื่อความหมายถึงกิจกรรมที่ได้ดำเนินการหรือผลสำเร็จที่ได้รับ

**๖.๒) ประเภทโครงการนวัตกรรม** โปรดระบุให้ชัดเจนว่าโครงการนวัตกรรมมีคุณลักษณะเช่นใด ระหว่างการขยายขอบเขตหรือเพิ่มประสิทธิภาพประสิทธิผลในการจัดบริการสาธารณะ การป้องกันหรือแก้ไขปัญหาที่เกิดขึ้นในชุมชนท้องถิ่น หรือการพัฒนาการบริหารจัดการ การมีส่วนร่วมของประชาชนหรือเป็นการจัดกิจกรรมตามเทศกาล ประเพณี หรือวัฒนธรรมที่สำคัญ

**๖.๓) ลักษณะโครงการนวัตกรรม** โปรดระบุให้ชัดเจนว่าโครงการนวัตกรรมดังกล่าวเป็นโครงการที่คิดริเริ่มขึ้นใหม่ (พร้อมระบุปี พ.ศ. ที่มีการริเริ่ม) โครงการที่ต่อยอดจากโครงการเดิม (พร้อมระบุปี พ.ศ. ที่ได้ดำเนินการอยู่แต่เดิม) หรือเป็นโครงการที่ต่อยอดมาจาก อปท. แห่งอื่น (โปรดระบุชื่อ อปท. ที่เป็นต้นแบบพร้อมกับปี พ.ศ. ที่มีการต่อยอดขยายผล)

**๖.๔) สภาพปัญหาหรือที่มาของโครงการนวัตกรรม** โปรดระบุสาเหตุหรือเหตุผลที่ทำให้เกิดการริเริ่มนวัตกรรมท้องถิ่นขึ้นให้ชัดเจน หรือให้อธิบายว่าโครงการนวัตกรรมนั้นต้องการจัดการหรือแก้ไขปัญหาใดที่เกิดขึ้นในชุมชนท้องถิ่น ทั้งนี้หากมีข้อมูลพื้นฐานที่แสดงถึงระดับความรุนแรงของสภาพปัญหาก่อนดำเนินการนวัตกรรม ก็จะสามารถชี้ที่มาของนวัตกรรมท้องถิ่นได้ชัดเจนขึ้น

**๖.๕) คุณลักษณะสำคัญของนวัตกรรมท้องถิ่นและวัตถุประสงค์** ควรอธิบายให้ชัดเจนถึงสิ่งที่องค์กรปกครองส่วนท้องถิ่นได้ดำเนินการว่าเป็นนวัตกรรมอย่างไร มีความแตกต่างไปจากเดิมหรือมีวิธีการจัดการแก้ไขปัญหาอย่างมีประสิทธิภาพประสิทธิผลเพิ่มขึ้นอย่างไร มีวัตถุประสงค์การดำเนินการเช่นใด หรือถ้าเป็นการต่อยอดจากโครงการเดิม ก็ต้องระบุให้ชัดเจนว่าได้ดำเนินการใดเพิ่มเติมจากกิจกรรมเดิม เป็นต้น

**๖.๖) ขั้นตอนและกิจกรรมหลักที่ได้ดำเนินการ** โปรดอธิบายเป็นขั้นตอนว่าการดำเนินการนวัตกรรมมีที่มาจากตั้งแต่ต้นจนดำเนินการสำเร็จลุล่วงเป็นเช่นใด พร้อมระบุรายละเอียดระยะเวลาที่ดำเนินการ

โดยประมาณ และหน่วยงานหรือบุคคลที่มีส่วนเกี่ยวข้องในการดำเนินการนวัตกรรมแต่ละขั้นตอน ทั้งนี้ หากเป็นการต่อยอดจากนวัตกรรมเดิม ให้ระบุขั้นตอนการดำเนินการตั้งแต่ต้นถึงสิ้นสุดโครงการ และจำแนก ข้อมูลให้ชัดเจนว่างานหรือขั้นตอนที่ต่อยอดจากนวัตกรรมเดิมมีจุดเริ่มต้นและสิ้นสุดเมื่อใด

**๖.๗) งบประมาณที่ใช้ในการดำเนินนวัตกรรมและแหล่งเงินทุน** โปรดแจกแจงรายละเอียด ว่าการดำเนินนวัตกรรมท้องถิ่นมีการใช้ทรัพยากร บุคลากร งบประมาณ หรือค่าใช้จ่ายอะไรบ้าง พร้อมทั้ง อธิบายที่มาหรือแหล่งทุนของงบประมาณต่างๆ

**๖.๘) ผลผลิตหรือผลสำเร็จที่ได้รับจากนวัตกรรมท้องถิ่น** โดยการระบุผลลัพธ์หรือผลผลิตที่ ได้รับจากการดำเนินนวัตกรรมท้องถิ่น พร้อมตัวชี้วัดผลสำเร็จในด้านต่างๆ ทั้งนี้ขอความร่วมมือระบุ รายละเอียดให้เป็นรูปธรรมมากที่สุดเนื่องจากจะมีผลต่อการให้คะแนนการประเมินผลสำเร็จของนวัตกรรม

**๖.๙) ปัญหาหรืออุปสรรคในการดำเนินการนวัตกรรมท้องถิ่น** ให้อธิบายว่าในระหว่าง การดำเนินนวัตกรรมนั้น ประสบปัญหาหรืออุปสรรคประการใดบ้าง และองค์กรปกครองส่วนท้องถิ่นสามารถ จัดการแก้ไขปัญหาหรือข้อจำกัดต่างๆ ดังกล่าวได้เช่นใดหรือด้วยวิธีการใด

**๖.๑๐) ปัจจัยสำคัญแห่งความสำเร็จ บุคคล/หน่วยงานที่เป็นเจ้าภาพหลักของนวัตกรรม และบทเรียนที่สามารถถ่ายทอดให้แก่องค์กรปกครองส่วนท้องถิ่นอื่น** โปรดอธิบายว่าปัจจัยสำคัญที่ทำให้ นวัตกรรมดังกล่าวประสบความสำเร็จมีอะไรบ้าง (หรือในทางกลับกัน หากปัจจัยดังกล่าวไม่เกิดขึ้นย่อมส่งผล ให้ไม่สามารถดำเนินนวัตกรรมได้สำเร็จ) และในการดำเนินนวัตกรรมนั้น มีบุคคลหรือหน่วยงานใดที่เป็น เจ้าภาพหลักในการดำเนินการ (หรือถ้าหากไม่มีบุคคลหรือหน่วยงานเหล่านั้นจะส่งผลให้การดำเนินนวัตกรรม ไม่ประสบผลสำเร็จ) และนอกจากนี้ โปรดอธิบายว่าการดำเนินนวัตกรรมท้องถิ่นดังกล่าวให้บทเรียนใด ที่สามารถถ่ายทอดหรือเผยแพร่ให้แก่องค์กรปกครองส่วนท้องถิ่นแห่งอื่นเรียนรู้ได้

**๖.๑๑) นวัตกรรมท้องถิ่นเคยได้รับรางวัลหรือไม่** โปรดระบุให้ชัดเจนถ้าหากนวัตกรรม ท้องถิ่นเรื่องดังกล่าวเคยได้รับรางวัลมาก่อน โดยขอให้ระบุชื่อรางวัล ชื่อหน่วยงานที่มอบรางวัล ปี พ.ศ. ที่ ได้รับรางวัล และระดับของรางวัลที่ได้รับ

**๖.๑๒) โปรดระบุไว้ในช่วงที่ผ่านมา มี อปท. หรือหน่วยงานอื่นมาศึกษาดูงานนวัตกรรม ท้องถิ่นหรือไม่** ถ้ามี โปรดระบุรายละเอียดชื่อหน่วยงานที่มาศึกษาดูงานพร้อมช่วงระยะเวลา

**๖.๑๓) รูปภาพประกอบนวัตกรรม** ขอให้องค์กรปกครองส่วนท้องถิ่นแนบภาพถ่ายของ นวัตกรรมท้องถิ่นหรือผลสำเร็จของนวัตกรรมท้องถิ่นที่เป็นรูปธรรมจำนวน ๑ ถึง ๒ ภาพ

(๗) ข้อมูลส่วนที่ ๗ เป็นการประเมินนวัตกรรมท้องถิ่นใน ๖ ด้านที่สำคัญ ดังมีรายละเอียดต่อไปนี้

**๗.๑) ด้านความคิดสร้างสรรค์ของนวัตกรรมและการประยุกต์ใช้ภูมิปัญญาท้องถิ่น** คือการ พิจารณาวานวัตกรรมท้องถิ่นที่เกิดขึ้นมีแรงกระตุ้นจากความต้องการในการจัดการปัญหาที่เกิดขึ้นในพื้นที่ หรือมีการต่อยอดจากภูมิปัญญาท้องถิ่น หรือมีการต่อยอดจากโครงการเดิมที่องค์กรปกครองส่วนท้องถิ่นได้ ดำเนินการ ซึ่งถ้าหากองค์กรปกครองส่วนท้องถิ่นสามารถพัฒนานวัตกรรมของตนเองอย่างต่อเนื่องจนสามารถ เป็นแบบอย่างหรือสามารถถ่ายทอดเป็นบทเรียนให้แก่องค์กรปกครองส่วนท้องถิ่นแห่งอื่นนำไปประยุกต์ใช้นั้น ก็จะได้รับคะแนนด้านความคิดสร้างสรรค์เพิ่มขึ้น

**๗.๒) ความสอดคล้องกับสภาพปัญหาหรือบริบทชุมชนท้องถิ่น** โดยทั่วไป นวัตกรรมท้องถิ่นควรสอดคล้องกับสภาพปัญหาหรือความต้องการของชุมชนท้องถิ่นเป็นการเฉพาะ ทั้งนี้เนื่องจากการมีนวัตกรรมท้องถิ่นที่ดีเลิศ แต่ไม่สามารถนำไปสู่การตอบสนองต่อความต้องการของประชาชนหรือต่อการแก้ไขปัญหาที่เกิดขึ้นในชุมชน ย่อมไม่มีประโยชน์เท่าใดนักต่อการทำหน้าที่ขององค์กรปกครองส่วนท้องถิ่นในการดูแลคุณภาพชีวิตของประชาชน

**๗.๓) ความท้าทายหรือข้อจำกัดในการดำเนินนวัตกรรมที่องค์กรปกครองส่วนท้องถิ่นสามารถแก้ไขได้สำเร็จ** ในการดำเนินนวัตกรรมท้องถิ่นย่อมประสบกับปัญหาหรือข้อจำกัดนานัปการ องค์กรปกครองส่วนท้องถิ่นควรอธิบายให้เห็นอย่างชัดเจนว่าประสบปัญหาใดบ้างในการดำเนินนวัตกรรม และสามารถจัดการแก้ไขปัญหามีการดำเนินการเพื่อลดข้อจำกัดต่างๆ เหล่านี้ได้อย่างไร

**๗.๔) ความร่วมมือในนวัตกรรมท้องถิ่น** การดำเนินนวัตกรรมท้องถิ่นในรูปของเครือข่ายความร่วมมือเป็นสิ่งสะท้อนถึงศักยภาพและความต่อเนื่องในการดำเนินการหรือในการจัดการแก้ไขปัญหาต่างๆ หากองค์กรปกครองส่วนท้องถิ่นสามารถสร้างเครือข่ายความร่วมมือเพื่อรองรับต่อการดำเนินนวัตกรรมได้นั้น ย่อมสะท้อนถึงความพยายามและความตั้งใจจริงขององค์กรปกครองส่วนท้องถิ่นและควรได้รับคะแนนในด้านดังกล่าวเพิ่มขึ้นต่อไป

**๗.๕) ด้านผลสำเร็จของนวัตกรรมท้องถิ่น** นวัตกรรมท้องถิ่นที่มีคุณประโยชน์คือนวัตกรรมที่สามารถนำไปสู่การจัดการแก้ไขปัญหา การจัดบริการสาธารณะ การบริหารจัดการ การมีส่วนร่วมของประชาชน หรือการบังคับใช้กฎหมายท้องถิ่นในระดับที่สูงขึ้นหรือมีประสิทธิภาพประสิทธิผลเพิ่มขึ้น ซึ่งทางองค์กรปกครองส่วนท้องถิ่นจะต้องแสดงให้เห็นถึงผลสำเร็จในเชิงประจักษ์ว่าสามารถนำไปสู่การบรรลุเป้าหมายที่ต้องการได้มากน้อยเพียงใด (ข้อ ๕.๑)

นอกจากนี้ ในกรณีของรางวัลประเภทโดดเด่น องค์กรปกครองส่วนท้องถิ่นจะต้องแสดงให้เห็นอย่างชัดเจนพร้อมข้อมูลหลักฐานประกอบว่านวัตกรรมท้องถิ่นสามารถนำไปสู่ผลสำเร็จที่ต้องการอย่างแท้จริงหรือไม่ (ข้อ ๕.๒) โดยขอให้องค์กรปกครองส่วนท้องถิ่นประเมินระดับผลสำเร็จของโครงการนวัตกรรมแต่ละประเภทตามแนวทางการประเมินเกณฑ์ชี้วัดในแบบประเมินหน้า ๓๓ ถึง ๓๗

**๗.๖) ความยั่งยืนของนวัตกรรมท้องถิ่น** คือการพิจารณาว่าองค์กรปกครองส่วนท้องถิ่นดำเนินมาตรการใดๆ เพื่อรองรับความต่อเนื่องของการดำเนินนวัตกรรมท้องถิ่นในระยะยาว อาทิ การจัดทำเป็นส่วนหนึ่งของแผนพัฒนาท้องถิ่น การจัดเตรียมบุคลากร งบประมาณ หรือออกกฎระเบียบเพื่อรองรับการดำเนินนวัตกรรม การทำข้อตกลงกับเครือข่ายต่างๆ เพื่อให้เกิดความยั่งยืนในการดำเนินการ หรือการถ่ายทอดองค์ความรู้หรือถอดบทเรียนเป็นต้นแบบศูนย์การเรียนรู้นวัตกรรม เป็นต้น

## **๖. ข้อเสนอแนะสำหรับองค์กรปกครองส่วนท้องถิ่น**

การประเมินองค์กรปกครองส่วนท้องถิ่นเพื่อรับรางวัลการบริหารจัดการที่ดีเป็นการส่งเสริมการพัฒนาศักยภาพในการดำเนินงานขององค์กรปกครองส่วนท้องถิ่นในการจัดบริการสาธารณะและอำนวยความสะดวก

ให้แก่ประชาชนตามหน้าที่รับผิดชอบขององค์กรปกครองส่วนท้องถิ่น ดังนั้น องค์กรปกครองส่วนท้องถิ่นที่มีความประสงค์จะเข้ารับการประเมินรางวัลควรมีการเตรียมความพร้อมดังต่อไปนี้

(๑) ตรวจสอบคุณสมบัติขั้นต้นว่าสอดคล้องกับเงื่อนไขตามประเภทรางวัลการบริหารจัดการที่ดี ประจำปีงบประมาณ พ.ศ. ๒๕๕๘

(๒) องค์กรปกครองส่วนท้องถิ่นที่มีความประสงค์จะเข้ารับการประเมินรางวัลในครั้งนี้ ควรกำหนดบุคลากรผู้ประสานงานโดยตรง และอาจมีการจัดตั้งคณะทำงานขึ้นเป็นการเฉพาะ ซึ่งประกอบไปด้วยตัวแทนบุคลากรจากฝ่าย/กอง/สำนักต่างๆ เพื่อทำหน้าที่รวบรวมเอกสาร ข้อมูล หลักฐาน หรือผลงานขององค์กรปกครองส่วนท้องถิ่นตามแนวทางเกณฑ์ชี้วัดที่กำหนด

(๓) บุคลากรผู้รับผิดชอบหรือคณะทำงานที่ดูแลการจัดเตรียมข้อมูล ควรทำความเข้าใจกรอบแนวคิดแบบประเมินและเกณฑ์ชี้วัดให้ถ่องแท้ และทบทวนผลการดำเนินงานขององค์กรปกครองส่วนท้องถิ่นในส่วนที่เกี่ยวข้องของปีงบประมาณ พ.ศ. ๒๕๕๗ จากนั้นควรจัดแบ่งหน้าที่ในการรวบรวมเอกสารต่างๆ และคัดเลือกเพียงเฉพาะเอกสารที่จำเป็นหรือเกี่ยวข้องจัดส่งให้แก่คณะกรรมการประเมินรางวัล

(๔) ในการจัดทำเอกสารหรือหลักฐานข้อมูลต่างๆ ควรนำเสนอตามข้อเท็จจริงที่เกิดขึ้น เรียบเรียงเอกสารให้เป็นหมวดหมู่ตามแบบประเมินเกณฑ์ชี้วัด และสามารถสืบค้นได้ง่ายสำหรับคณะกรรมการตรวจประเมินรางวัล ในการนี้ อาจมีการทำเครื่องหมายหรือสัญลักษณ์ไว้ในเอกสาร เพื่อแสดงถึงลำดับความสำคัญ หรือความเกี่ยวข้องของข้อมูลประเภทนั้นๆ ได้

ในกรณีที่เอกสารสรุปผลการดำเนินงานจะต้องจัดทำขึ้นใหม่ ขอให้มีการประมวลขึ้นอย่างเป็นระบบ ตรงประเด็นตามเกณฑ์ชี้วัด และมีเนื้อหาข้อมูลที่กระชับ เพื่อให้คณะกรรมการประเมินรางวัลสามารถเข้าใจถึงเนื้อหาต่างๆ ได้อย่างชัดเจนและตรงประเด็น

(๕) หากคณะกรรมการประเมินรางวัลตรวจพบว่าข้อมูลหรือเอกสารหลักฐานต่างๆ ที่องค์กรปกครองส่วนท้องถิ่นจัดทำขึ้นหรือจัดส่งให้แก่คณะกรรมการฯ มีความคลาดเคลื่อนไปจากความเป็นจริง จงใจปกปิดข้อมูล หรือให้ข้อมูลอันเป็นเท็จ อาจเป็นเหตุทำให้คณะกรรมการฯ ตัดสิทธิในการคัดเลือกเข้ารับรางวัลได้

(๖) ในการกรอกเอกสารแบบประเมินเกณฑ์ชี้วัด ขอให้ผู้แทนขององค์กรปกครองส่วนท้องถิ่นดำเนินการประเมินตนเอง (self-assessment) ตามเกณฑ์ชี้วัดเป็นลำดับแรก โดยใช้แนวทางที่กำหนดขึ้นอย่างเคร่งครัด และขอให้คำนึงถึงผลการดำเนินงานจริงขององค์กรปกครองส่วนท้องถิ่นและการมีอยู่ของข้อมูลหรือหลักฐานประกอบการประเมินตามเกณฑ์ชี้วัดในแต่ละข้อ

ต่อจากนั้น คณะกรรมการฯ จะตรวจทานผลการประเมินตนเองขององค์กรปกครองส่วนท้องถิ่นโดยละเอียดพร้อมพิจารณาเอกสารหรือหลักฐานประกอบ โดยคณะกรรมการฯ สามารถปรับเปลี่ยนคะแนนผลการประเมินได้ตามเหมาะสมหากเห็นว่าการประเมินตนเองขององค์กรปกครองส่วนท้องถิ่นขาดข้อมูลหรือหลักฐานสนับสนุนที่มีความน่าเชื่อถือเพียงพอ

ในกรณีที่คณะกรรมการฯ พบว่าองค์กรปกครองส่วนท้องถิ่นตั้งใจประเมินตนเองให้สูงกว่าหรือต่ำกว่าความเป็นจริงเพื่อให้ค่าลำดับคะแนนการประเมินโดยรวมดีขึ้นหรือมีผลเสมือนหนึ่งเป็นการให้ข้อมูลอันเป็นเท็จคณะกรรมการฯ อาจพิจารณาตัดสิทธิขององค์กรปกครองส่วนท้องถิ่นในการคัดเลือกเข้ารับรางวัลได้เช่นกัน

(๗) ในการกรอกเอกสารแบบประเมินเกณฑ์ชี้วัด ให้แยกแบบประเมินออกจากเอกสารหลักฐานเพื่อความสะดวกในการตรวจเช็คเอกสารหลักฐานต่างๆ ทั้งนี้ ควรระบุชื่อหรือหมายเลขเอกสารข้อมูลหลักฐานต่างๆ ไว้ให้ชัดเจนตามลำดับข้อความที่ต้องการแนบเอกสารประกอบ

(๘) ผู้บริหารท้องถิ่นและคณะทำงานหรือผู้ประสานงาน ควรดำเนินการตรวจสอบความสมบูรณ์ความถูกต้องของข้อมูลร่วมกันให้เรียบร้อยและครบถ้วนในขั้นตอนสุดท้าย จากนั้นจึงดำเนินการจัดส่งเอกสารให้แก่สถาบันการศึกษาตามกำหนดเวลา และควรตรวจสอบถึงการได้รับเอกสารต่างๆ ให้เรียบร้อย

#### ๗. ช่องทางการสอบถามข้อมูลเพิ่มเติม

ผู้ช่วยศาสตราจารย์ ดร.วีระศักดิ์ เครือเทพ  
หรือ นายจักรพงษ์ หนูดำ  
คณะรัฐศาสตร์ จุฬาลงกรณ์มหาวิทยาลัย  
เลขที่ ๒๕๔ ถนนอังรีดูนังต์ แขวงวังใหม่  
เขตปทุมวัน กรุงเทพมหานคร ๑๐๓๓๐  
โทรศัพท์/โทรสาร ๐-๒๒๑๘-๗๒๕๙  
โทรศัพท์มือถือ ๐๘๑-๘๑๖-๗๔๗๕  
Email: weerasak.k@chula.ac.th