



ที่ มท ๐๘๙๑.๔/ว ๓๖๓

กรมส่งเสริมการปกครองท้องถิ่น
ถนนนครราชสีมา เขตดุสิต กทม. ๑๐๓๐๐

๗ มีนาคม ๒๕๕๗

เรื่อง ขอบความอนุเคราะห์กำกับให้องค์กรปกครองส่วนท้องถิ่นดำเนินงานตามกฎหมายกระทรวงซึ่งออกตาม
ความในมาตรา ๘๐ แห่งพระราชบัญญัติส่งเสริมและรักษาคุณภาพสิ่งแวดล้อมแห่งชาติ พ.ศ. ๒๕๓๕

เรียน ผู้ว่าราชการจังหวัด ทุกจังหวัด

อ้างถึง หนังสือกรมส่งเสริมการปกครองท้องถิ่น ที่ มท ๐๘๙๑.๔/ว ๑๙๕๑ ลงวันที่ ๖ กันยายน ๒๕๕๖

สิ่งที่ส่งมาด้วย สำเนาหนังสือกรมควบคุมมลพิษ ที่ ทส ๐๓๐๕/๗๒๒ ลงวันที่ ๔ กุมภาพันธ์ ๒๕๕๗

ตามหนังสือที่อ้างถึง ได้ขอความร่วมมือให้จังหวัดแจ้งกำกับให้องค์กรปกครองส่วนท้องถิ่นที่มี
แหล่งกำเนิดมลพิษที่เข้าข่ายต้องดำเนินการตามกฎหมายกระทรวงฯ ดำเนินการรวบรวมรายงานสรุปผลการทำงาน
ของระบบบำบัดน้ำเสีย (แบบ ทส. ๒) จัดส่งให้สำนักงานทรัพยากรธรรมชาติและสิ่งแวดล้อมจังหวัด ไม่เกิน
วันที่ ๓๐ ของทุกเดือน ความละเอียดแจ้งแล้วนั้น

กรมส่งเสริมการปกครองท้องถิ่นได้รับแจ้งจากกรมควบคุมมลพิษว่า จากการรวบรวมข้อมูล
จำนวนแหล่งกำเนิดมลพิษที่มีการดำเนินการตามกฎหมายกระทรวงฯ ในเดือนตุลาคม ๒๕๕๖ มีทั้งสิ้น ๖,๖๓๕ แห่ง
จากทั้งหมด ๖๔,๗๖๑ แห่ง หรือคิดเป็นร้อยละ ๑๐.๒๕ โดยมีจำนวนท้องถิ่นที่รวบรวมรายงานส่งสำนักงาน
ทรัพยากรธรรมชาติและสิ่งแวดล้อมจังหวัดเพียง ๑,๖๑๐ แห่ง จากจำนวนท้องถิ่นที่มีแหล่งกำเนิดมลพิษที่เข้า
ข่ายต้องดำเนินการตามกฎหมายกระทรวงฯ ๕,๐๘๖ แห่ง หรือประมาณร้อยละ ๓๑.๖๖ ดังนั้น เพื่อให้การดำเนินงาน
ตามกฎหมายดังกล่าวมีประสิทธิภาพมากยิ่งขึ้น จึงขอความอนุเคราะห์ให้จังหวัดประชาสัมพันธ์และกำกับให้
องค์กรปกครองส่วนท้องถิ่น ที่มีแหล่งกำเนิดมลพิษที่เข้าข่ายต้องดำเนินการตามที่กฎหมายกำหนด ดังนี้

๑. รับรายงานสรุปผลการทำงานของระบบบำบัดน้ำเสีย (แบบ ทส.๒) ที่เจ้าของหรือ
ผู้ครอบครองแหล่งกำเนิดมลพิษจัดส่งในแต่ละเดือน พร้อมออกไปรับเพื่อเป็นหลักฐานให้กับเจ้าของหรือ
ผู้ครอบครองแหล่งกำเนิดมลพิษ

๒. รวบรวมรายงานสรุปผลการทำงานของระบบบำบัดน้ำเสีย (แบบ ทส.๒) ซึ่งเจ้าของหรือ
ผู้ครอบครองแหล่งกำเนิดมลพิษจัดส่งมายังท้องถิ่นทุกเดือนให้กับสำนักงานทรัพยากรธรรมชาติและสิ่งแวดล้อม
จังหวัดไม่เกินวันที่ ๓๐ ของทุกเดือน เพื่อสำนักงานทรัพยากรธรรมชาติและสิ่งแวดล้อมจังหวัดจะได้สรุป
นำเรียนผู้ว่าราชการจังหวัดและสำนักงานสิ่งแวดล้อมภาคทราบทุกเดือนต่อไป

จึงเรียนมาเพื่อโปรดพิจารณาดำเนินการต่อไป

ขอแสดงความนับถือ

(นายไชชัชย เดชอมรธัญ)

รองอธิบดี รักษาราชการแทน
อธิบดีกรมส่งเสริมการปกครองท้องถิ่น

สำนักส่งเสริมการพัฒนาเศรษฐกิจ สังคม และการมีส่วนร่วม

ส่วนส่งเสริมการจัดการด้านสิ่งแวดล้อมและการมีส่วนร่วม

โทร. ๐-๒๒๔๑-๙๐๐๐ ต่อ ๔๑๒๑

จ.ร.ด.



| |
|------------------------------|
| กรมส่งเสริมการปกครองท้องถิ่น |
| เลขรับ 7645 |
| วันที่ - 7 ก.พ. 2557 |
| เวลา |

ที่ ทส ๐๓๐๕/ ๗๒๒

กรมควบคุมมลพิษ

๙๒ ซอยพหลโยธิน ๗ ถนนพหลโยธิน

เขตพญาไท กรุงเทพฯ ๑๐๔๐๐

๕ ก.พ. ๒๕๕๗

มกราคม ๒๕๕๗

เรื่อง ขอความอนุเคราะห์กำกับให้องค์กรปกครองส่วนท้องถิ่นดำเนินงานตามกฎหมายกระทรวงซึ่งออกตามความในมาตรา ๘๐ แห่งพระราชบัญญัติส่งเสริมและรักษาคุณภาพสิ่งแวดล้อมแห่งชาติ พ.ศ. ๒๕๓๕

เรียน อธิบดีกรมส่งเสริมการปกครองท้องถิ่น

อ้างถึง หนังสือกรมควบคุมมลพิษ ที่ ทส ๐๓๐๕/๘๖๓๓ ลงวันที่ ๖ สิงหาคม ๒๕๕๖

| |
|----------------------|
| ส.ร. |
| เลขรับ 653 |
| วันที่ - 7 ก.พ. 2557 |
| เวลา |

สิ่งที่ส่งมาด้วย รายงานสรุปจำนวนแหล่งกำเนิดมลพิษและจำนวนท้องถิ่นที่ดำเนินการตามกฎหมายกระทรวงซึ่งออกตามความในมาตรา ๘๐ แห่งพระราชบัญญัติส่งเสริมและรักษาคุณภาพสิ่งแวดล้อมแห่งชาติ พ.ศ. ๒๕๓๕ ประจำเดือนตุลาคม ๒๕๕๖

ตามหนังสือที่อ้างถึง กรมควบคุมมลพิษ ได้ขอความร่วมมือจากท่านในการกำกับให้องค์กรปกครองส่วนท้องถิ่นที่มีแหล่งกำเนิดมลพิษที่เข้าข่ายต้องดำเนินการกฎหมายฯ ดำเนินการรวบรวมรายงานสรุปผลการทำงานของระบบบำบัดน้ำเสีย (แบบ ทส. ๒) จัดส่งให้สำนักงานทรัพยากรธรรมชาติและสิ่งแวดล้อมจังหวัด ไม่เกินวันที่ ๓๐ ของทุกเดือน นั้น

กรมควบคุมมลพิษ ได้ดำเนินการประชาสัมพันธ์และเตรียมความพร้อมให้กับองค์กรปกครองส่วนท้องถิ่นเกี่ยวกับรายละเอียดและขั้นตอนการดำเนินงานตามกฎหมายกระทรวงซึ่งออกตามความในมาตรา ๘๐ มาระยะหนึ่งแล้ว จากการรวบรวมข้อมูลจำนวนแหล่งกำเนิดมลพิษที่มีการดำเนินการตามกฎหมายฯ ในเดือนตุลาคม ๒๕๕๖ มีทั้งสิ้น ๖,๖๓๕ แห่ง จากทั้งหมด ๖๔,๗๖๑ แห่ง หรือคิดเป็นร้อยละ ๑๐.๒๕ โดยมีจำนวนท้องถิ่นที่รวบรวมรายงานส่งสำนักงานทรัพยากรธรรมชาติและสิ่งแวดล้อมจังหวัดเพียง ๑,๖๑๐ แห่ง จากจำนวนท้องถิ่นที่มีแหล่งกำเนิดมลพิษที่เข้าข่ายต้องดำเนินการตามกฎหมายฯ ๕,๐๘๖ แห่ง หรือประมาณร้อยละ ๓๑.๖๖ รายละเอียดตามสิ่งที่ส่งมาด้วย

ดังนั้น เพื่อให้การดำเนินงานตามกฎหมายมีประสิทธิภาพมากยิ่งขึ้น กรมควบคุมมลพิษ จึงขอความอนุเคราะห์จากท่านอีกครั้งในการประชาสัมพันธ์และกำกับให้องค์กรปกครองส่วนท้องถิ่นที่มีแหล่งกำเนิดมลพิษที่เข้าข่ายต้องดำเนินการตามที่กฎหมายกำหนด ดังนี้

๑. ับรายงานสรุปผลการทำงานของระบบบำบัดน้ำเสีย (แบบ ทส. ๒) ที่เจ้าของหรือผู้ครอบครองแหล่งกำเนิดมลพิษจัดส่งในแต่ละเดือน พร้อมออกใบรับเพื่อเป็นหลักฐานให้กับเจ้าของหรือผู้ครอบครองแหล่งกำเนิดมลพิษ

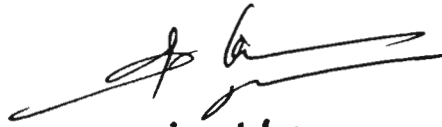
| |
|----------------------|
| ส.ร. |
| เลขรับ 129 |
| วันที่ - ๗ ก.พ. ๒๕๕๗ |
| เวลา |

/๒. รวบรวม...

๒. รวบรวมรายงานสรุปผลการทำงานของระบบบำบัดน้ำเสีย (แบบ ทส. ๒) ซึ่งเจ้าของหรือผู้ครอบครองแหล่งกำเนิดมลพิษจัดส่งมายังท้องถิ่นทุกเดือนให้กับสำนักงานทรัพยากรธรรมชาติและสิ่งแวดล้อมจังหวัดไม่เกินวันที่ ๓๐ ของทุกเดือน เพื่อสำนักงานทรัพยากรธรรมชาติและสิ่งแวดล้อมจังหวัดจะได้สรุปนำเรียนผู้ว่าราชการจังหวัด และสำนักงานสิ่งแวดล้อมภาคทราบทุกเดือนต่อไป

จึงเรียนมาเพื่อโปรดพิจารณา และขอขอบคุณในความร่วมมือมา ณ โอกาสนี้ด้วย

ขอแสดงความนับถือ



(นายวิเชียร จุ่งรุ่งเรือง)
อธิบดีกรมควบคุมมลพิษ

รายงานสรุปจำนวนแหล่งกำเนิดมลพิษและจำนวนท้องถิ่น
ที่ดำเนินการตามกฎหมายกระทรวงซึ่งออกตามความใน
มาตรา ๘๐ แห่งพระราชบัญญัติส่งเสริมและรักษาคุณภาพ
สิ่งแวดล้อมแห่งชาติ พ.ศ. ๒๕๓๕ ประจำเดือนตุลาคม ๒๕๕๖



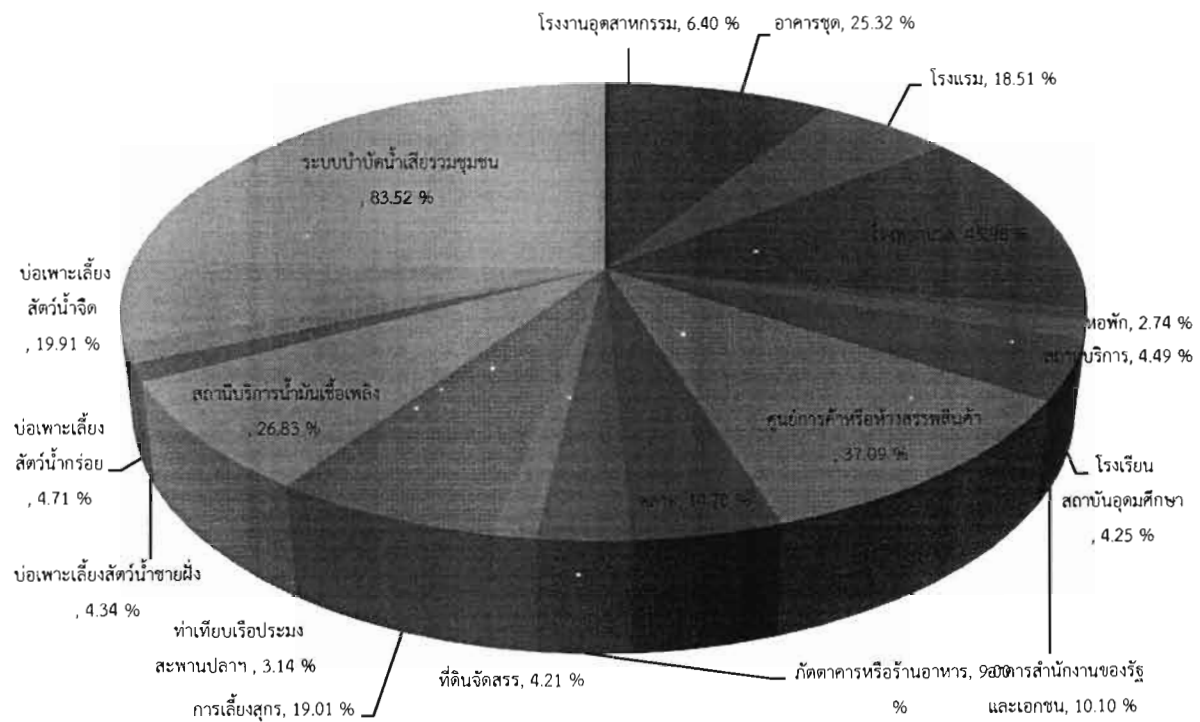
สำนักจัดการคุณภาพน้ำ
กรมควบคุมมลพิษ
ธันวาคม ๒๕๕๖

จำนวนแหล่งกำเนิดมลพิษที่รายงานตามแบบ ทส. ๒ ประจำเดือนตุลาคม ๒๕๕๖

จากการรวบรวมข้อมูลจำนวนแหล่งกำเนิดมลพิษที่มีการรายงานตามแบบ ทส. ๒ ในเดือนตุลาคม ๒๕๕๖ สรุปได้ดังนี้

๑. จำนวนแหล่งกำเนิดมลพิษที่จัดส่งรายงานตามแบบ ทส. ๒ ในเดือนตุลาคม ๒๕๕๖ มีทั้งสิ้น ๖,๖๓๕ แห่ง จากทั้งหมด ๖๔,๗๖๑ แห่ง หรือคิดเป็นร้อยละ ๑๐.๒๕ ดังแสดงในตารางที่ ๑

๒. ร้อยละของแหล่งกำเนิดมลพิษที่จัดส่งรายงานตามแบบ ทส. ๒ ในเดือนตุลาคม ๒๕๕๖ เทียบกับจำนวนแหล่งกำเนิดมลพิษที่มีทั้งหมดในแต่ละประเภท เรียงลำดับจากมากไปน้อย ดังแสดงในตารางที่ ๒ โดย ๕ อันดับแรก ประกอบด้วย



กราฟแสดงจำนวนแหล่งกำเนิดมลพิษที่จัดส่งแบบ ทส. ๒ ในเดือนตุลาคม ๒๕๕๖ (เทียบกับทั้งหมดในแต่ละประเภท)

๑) ระบบบำบัดน้ำเสียรวมของชุมชน มีการรายงาน ๗๖ แห่ง จากทั้งหมด ๙๑ แห่ง คิดเป็นร้อยละ ๘๓.๕๒

๒) โรงพยาบาล มีการรายงาน ๕๖๐ แห่ง จากทั้งหมด ๑,๒๑๘ แห่ง คิดเป็นร้อยละ ๔๕.๙๘

๓) ศูนย์การค้าหรือห้างสรรพสินค้า มีการรายงาน ๑๘๑ แห่ง จากทั้งหมด ๔๘๘ แห่ง คิดเป็นร้อยละ ๓๗.๐๙

๔) สถานีบริการน้ำมันเชื้อเพลิง มีการรายงาน ๑,๓๒๖ แห่ง จากทั้งหมด ๔,๙๔๓ แห่ง คิดเป็นร้อยละ ๒๖.๘๓

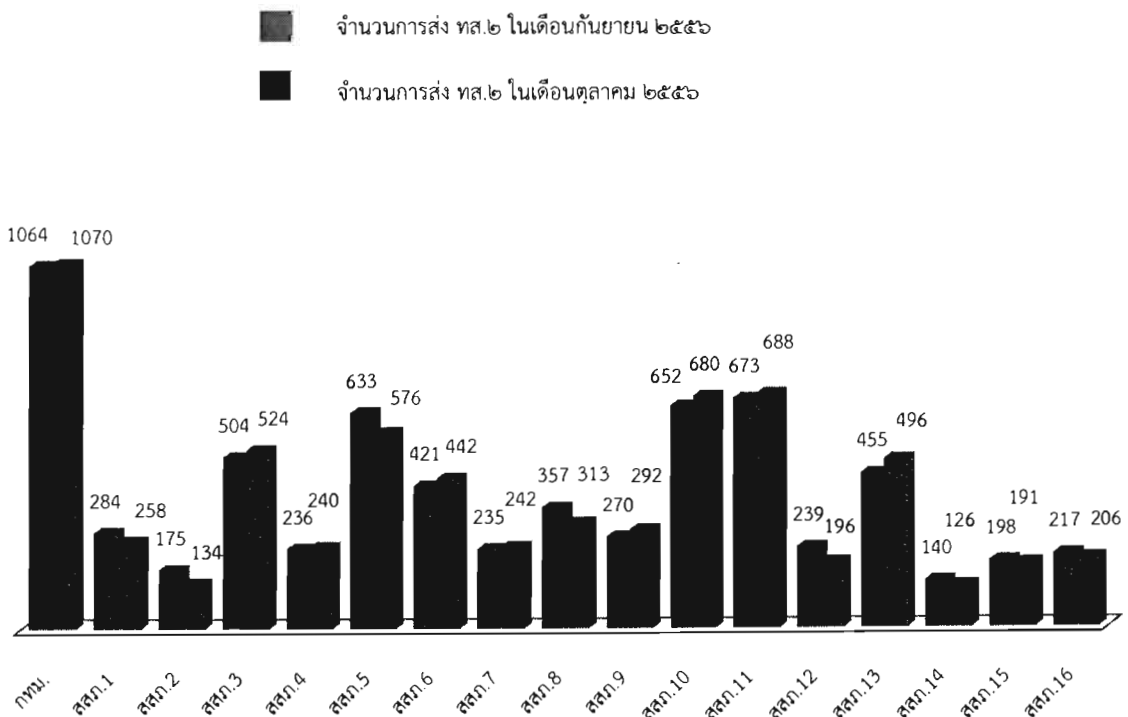
๕) อาคารชุด มีการรายงาน ๒๕๘ แห่ง จากทั้งหมด ๑,๐๑๙ แห่ง คิดเป็นร้อยละ ๒๕.๓๒

๓. จังหวัดที่มีการรายงานเข้ามามากที่สุด คือ กรุงเทพมหานคร ๑,๐๗๐ แห่ง รองลงมาคือ จังหวัดขอนแก่น (๓๗๓ แห่ง) จังหวัดสมุทรสาคร (๒๘๒ แห่ง) จังหวัดนครราชสีมา (๒๖๓ แห่ง) และจังหวัดบุรีรัมย์ (๒๐๒ แห่ง) รายละเอียดตามตารางที่ ๓

แต่เมื่อเทียบสัดส่วนกับจำนวนแหล่งกำเนิดมลพิษทั้งหมดในพื้นที่รับผิดชอบ จังหวัดที่มีสัดส่วนการรายงานมากที่สุด และมีการรายงานมากกว่าร้อยละ ๕๐ มี ๑๐ จังหวัด ได้แก่

- จังหวัดพิจิตร มีการรายงานจำนวน ๑๒๑ แห่ง จากทั้งหมด ๑๗๗ แห่ง (ร้อยละ ๖๘.๓๖)
- จังหวัดขอนแก่น มีการรายงานจำนวน ๓๗๓ แห่ง จากทั้งหมด ๕๖๔ แห่ง (ร้อยละ ๖๖.๑๓)
- จังหวัดพิษณุโลก มีการรายงานจำนวน ๑๔๕ แห่ง จากทั้งหมด ๒๙๖ แห่ง (ร้อยละ ๖๕.๘๘)
- จังหวัดกาฬสินธุ์ มีการรายงานจำนวน ๑๑๐ แห่ง จากทั้งหมด ๑๖๙ แห่ง (ร้อยละ ๖๕.๐๙)
- จังหวัดบุรีรัมย์ มีการรายงานจำนวน ๒๐๒ แห่ง จากทั้งหมด ๓๓๐ แห่ง (ร้อยละ ๖๑.๒๑)
- จังหวัดอุดรธานี มีการรายงานจำนวน ๑๒๘ แห่ง จากทั้งหมด ๒๑๐ แห่ง (ร้อยละ ๖๐.๙๕)
- จังหวัดมหาสารคาม มีการรายงานจำนวน ๗๙ แห่ง จากทั้งหมด ๑๓๗ แห่ง (ร้อยละ ๕๗.๖๖)
- จังหวัดน่าน มีการรายงานจำนวน ๘๐ แห่ง จากทั้งหมด ๑๕๐ แห่ง (ร้อยละ ๕๓.๓๓)
- จังหวัดชัยภูมิ มีการรายงานจำนวน ๙๕ แห่ง จากทั้งหมด ๑๗๙ แห่ง (ร้อยละ ๕๓.๐๗)
- จังหวัดหนองบัวลำภู มีการรายงานจำนวน ๒๓ แห่ง จากทั้งหมด ๔๖ แห่ง (ร้อยละ ๕๐.๐๐)

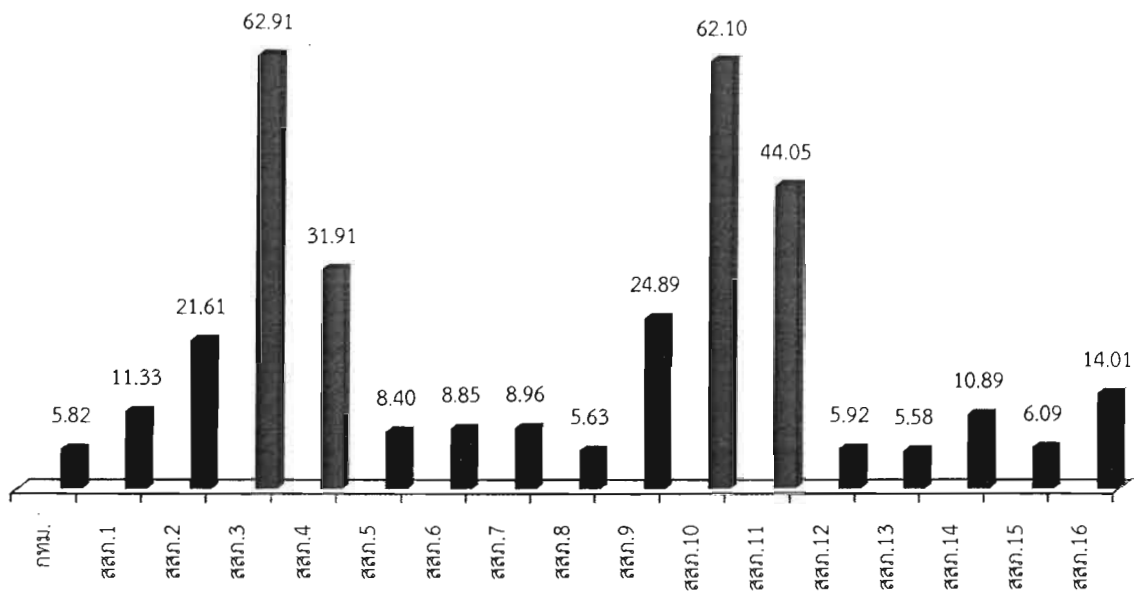
๔. พื้นที่ที่มีการจัดส่งรายงานมากที่สุด คือ กทม. จำนวน ๑,๐๗๐ แห่ง รองลงมาคือ สสภ.๑๑ จำนวน ๖๘๘ แห่ง สสภ. ๑๐ จำนวน ๖๘๐ แห่ง สสภ. ๕ จำนวน ๕๗๖ แห่ง และสสภ. ๓ จำนวน ๕๒๔ แห่ง รายละเอียดตามตารางที่ ๔



กราฟแสดงจำนวนแหล่งกำเนิดมลพิษ (แห่ง) ที่จัดส่งแบบ ทส. ๒ ในแต่ละพื้นที่ในเดือนกันยายนและตุลาคม ๒๕๕๖

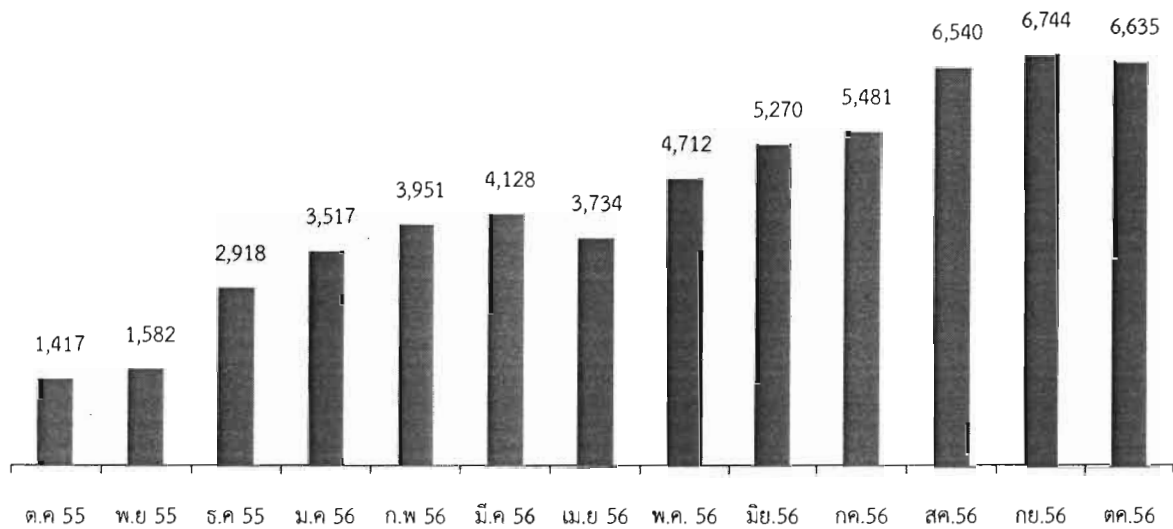
๕. พื้นที่ที่มีสัดส่วนของจำนวนแหล่งกำเนิดมลพิษรายงานเข้ามามากที่สุด คือ เมื่อเทียบกับจำนวนแหล่งกำเนิดมลพิษทั้งหมดในพื้นที่รับผิดชอบ คือ

- สสภ. ๓ มีการรายงานจำนวน ๕๒๔ แห่ง จากทั้งหมด ๘๓๓ แห่ง (ร้อยละ ๖๒.๙๑)
- สสภ. ๑๐ มีการรายงานจำนวน ๖๘๐ แห่ง จากทั้งหมด ๑,๐๙๕ แห่ง (ร้อยละ ๖๒.๑๐)
- สสภ. ๑๑ มีการรายงานจำนวน ๖๘๘ แห่ง จากทั้งหมด ๑,๕๖๒ แห่ง (ร้อยละ ๔๔.๐๕)
- สสภ. ๔ มีการรายงานจำนวน ๒๔๐ แห่ง จากทั้งหมด ๗๕๒ แห่ง (ร้อยละ ๓๑.๙๑)
- สสภ. ๙ มีการรายงานจำนวน ๒๙๒ แห่ง จากทั้งหมด ๑,๑๗๓ แห่ง (ร้อยละ ๒๔.๘๙)



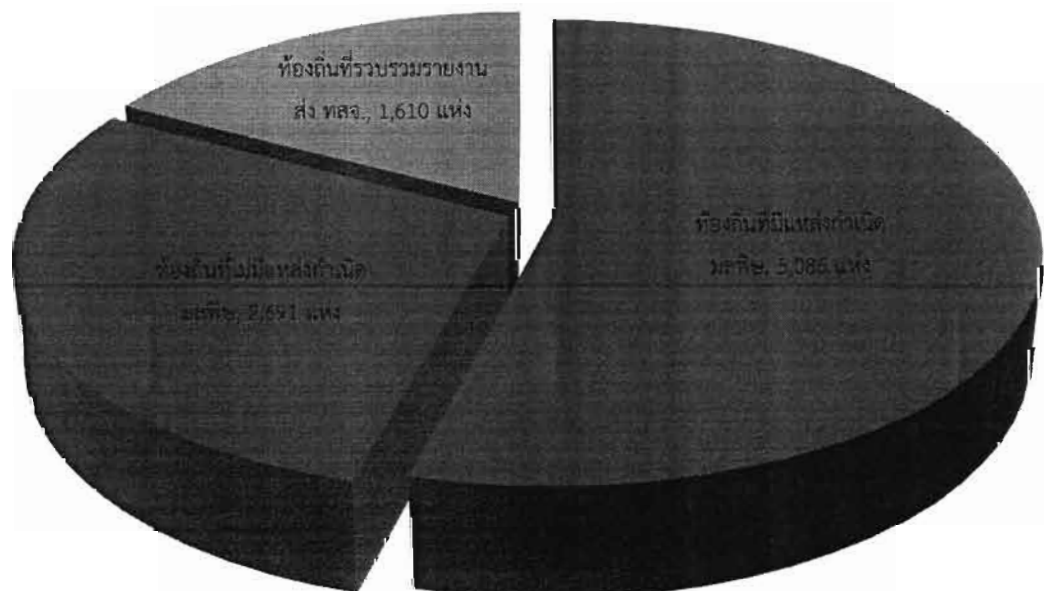
กราฟแสดงร้อยละของแหล่งกำเนิดมลพิษที่จัดส่งแบบ ทส. ๒ ในแต่ละพื้นที่ในเดือนตุลาคม ๒๕๕๖

๖. เมื่อเปรียบเทียบจำนวนแหล่งกำเนิดมลพิษที่จัดส่งรายงานตามแบบ ทส. ๒ ในเดือนตุลาคม ๒๕๕๖ จำนวนแหล่งกำเนิดมลพิษที่จัดส่งรายงานตามแบบ ทส. ๒ ทั้งหมด ๖,๖๓๕ แห่ง กับเดือนกันยายน ๒๕๕๖ ซึ่งมีการจัดส่งรายงานทั้งหมด ๖,๗๔๔ แห่ง พบว่าแหล่งกำเนิดมลพิษที่มีการจัดส่งรายงานลดลง ๑๐๙ แห่ง หรือลดลงร้อยละ ๑.๖๒



กราฟแสดงจำนวนแหล่งกำเนิดมลพิษ (แห่ง) ที่จัดส่งแบบ ทส. ๒ ในเดือนตุลาคม ๒๕๕๕ – ตุลาคม ๒๕๕๖

๗. จากจำนวนองค์ประกอบส่วนท้องถิ่นที่มีทั้งหมดมีจำนวน ๗,๗๗๗ แห่ง (รวมกรุงเทพมหานคร และเมืองพัทยา) มีองค์ประกอบส่วนท้องถิ่นที่มีแหล่งกำเนิดมลพิษที่เข้าข่ายต้องดำเนินการตามมาตรา ๘๐ ในพื้นที่รับผิดชอบมีจำนวน ๕,๐๘๖ แห่ง ส่วนอีก ๒,๖๙๑ แห่ง ไม่มีแหล่งกำเนิดมลพิษที่เข้าข่ายต้องดำเนินการตามกฎหมายฯ ในพื้นที่รับผิดชอบในเดือนตุลาคม ๒๕๕๖ จำนวนท้องถิ่นที่รวบรวมรายงาน ทส. ๒ ส่งเจ้าพนักงานควบคุมมลพิษมีจำนวน ๑,๖๑๐ แห่ง หรือคิดเป็นร้อยละ ๓๑.๖๖ รายละเอียดตามตารางที่ ๕ โดยองค์ประกอบส่วนท้องถิ่นมีการรวบรวมรายงานส่ง ทสจ. ลดลงจากเดือนกันยายน ๒๕๕๖ จำนวน ๑๔ แห่ง (กันยายน ๒๕๕๖ ส่ง ๑,๖๒๔ แห่ง)

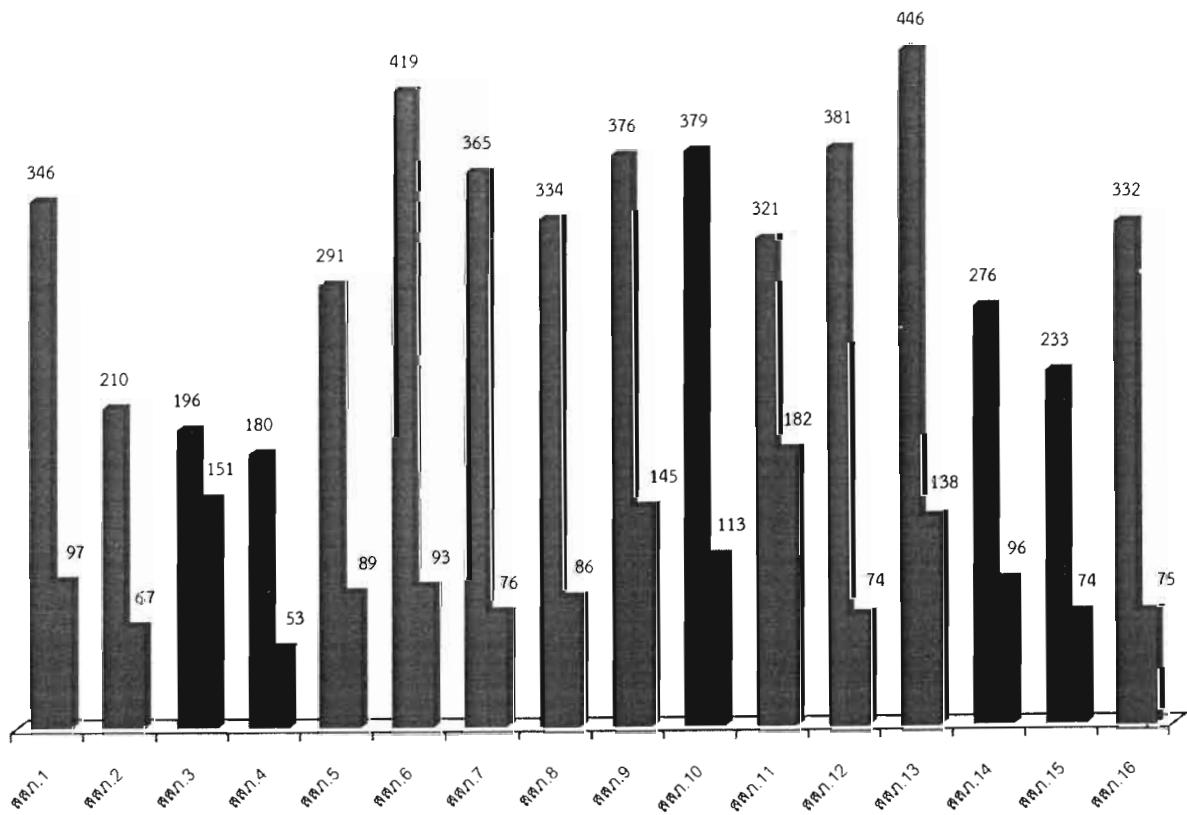


กราฟแสดงจำนวนท้องถิ่นทั้งหมดที่รวบรวมรายงานส่ง ทสจ. ในเดือนตุลาคม ๒๕๕๖

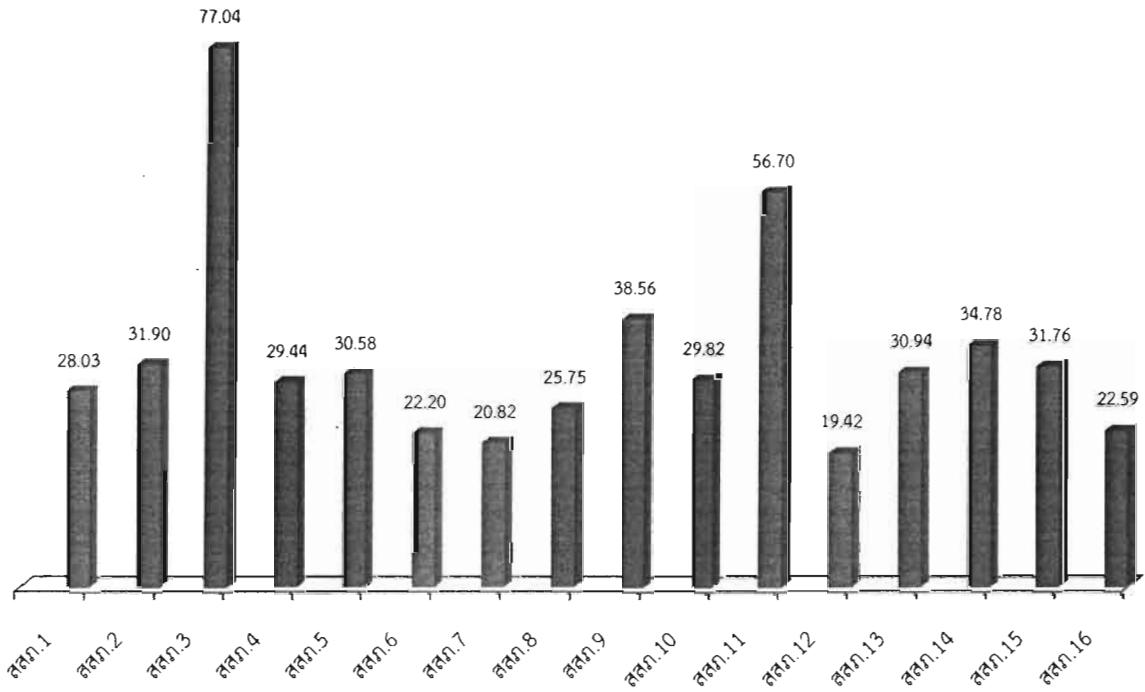
๘. พื้นที่ที่ท้องถิ่นมีการจัดส่งรายงานมากที่สุดเมื่อเทียบกับจำนวนท้องถิ่นที่มีแหล่งกำเนิดมลพิษที่เข้าข่ายต้องดำเนินการในพื้นที่รับผิดชอบ คือ

- สสจ. ๓ มีการรายงานจำนวน ๑๕๑ แห่ง จากทั้งหมด ๑๙๖ แห่ง (ร้อยละ ๗๗.๐๔)
- สสจ. ๑๑ มีการรายงานจำนวน ๑๘๒ แห่ง จากทั้งหมด ๓๒๑ แห่ง (ร้อยละ ๕๖.๗๐)
- สสจ. ๙ มีการรายงานจำนวน ๑๔๕ แห่ง จากทั้งหมด ๓๗๖ แห่ง (ร้อยละ ๓๘.๕๖)
- สสจ. ๑๔ มีการรายงานจำนวน ๙๖ แห่ง จากทั้งหมด ๒๗๖ แห่ง (ร้อยละ ๓๔.๗๘)
- สสจ. ๒ มีการรายงานจำนวน ๖๗ แห่ง จากทั้งหมด ๒๑๐ แห่ง (ร้อยละ ๓๑.๙๐)

■ จำนวนท้องถิ่นทั้งหมดที่มีแหล่งกำเนิดมลพิษในพื้นที่
 ■ จำนวนที่รวบรวมรายงานส่ง ทสจ.



กราฟแสดงจำนวน อปท. ที่รวบรวมรายงานส่ง ทสจ. ในเดือนตุลาคม ๒๕๕๖ เทียบกับจำนวนท้องถิ่นทั้งหมดที่มีแหล่งกำเนิดมลพิษ



กราฟแสดงร้อยละของท้องถิ่นที่จัดส่งแบบ ทส. ๒ ในแต่ละพื้นที่ในเดือนตุลาคม ๒๕๕๖

ตารางที่ ๑ จำนวนแห่งกำเนิดมลพิษที่รายงานตามแบบ ทส. ๒ ประจำเดือนตุลาคม ๒๕๕๕ - เดือนตุลาคม ๒๕๕๖

| ประเภทของแหล่งกำเนิดมลพิษ | แหล่งกำเนิดมลพิษทั้งหมด (แห่ง) | แหล่งกำเนิดมลพิษที่ส่งแบบ ทส.๒ (แห่ง) | | | | | | | | | | ร้อยละ (ต.ค.๕๖) |
|---------------------------------|--------------------------------|---------------------------------------|------------------|----------------|----------|----------------|----------|---------|---------|----------------|---------|-----------------|
| | | ม.ค. ๕๖ | ก.พ. ๕๖ | มี.ค. ๕๖ | เม.ย. ๕๖ | พ.ค. ๕๖ | มิ.ย. ๕๖ | ก.ค. ๕๖ | ส.ค. ๕๖ | ก.ย. ๕๖ | ต.ค. ๕๖ | |
| ๑. โรงงานอุตสาหกรรม | ๔๒,๗๖๓ | ๑,๑๘๕ | ๑,๓๘๔ | ๑,๔๒๙ | ๑,๔๔๐ | ๑,๙๓๘ | ๒,๑๖๗ | ๒,๒๖๒ | ๒,๗๔๖ | ๒,๗๒๗ | ๒,๗๓๘ | ๖.๔๐ |
| ๒. อาคารบางประเภท | - | ๕๗๐ ^๑ | ๕๑๙ ^๑ | ๕ ^๑ | - | ๓ ^๑ | - | - | - | ๙ ^๑ | - | - |
| - อาคารชุด | ๑,๐๑๙ | ๑๓ | ๒๑ | ๑๔๘ | ๑๑๑ | ๑๒๗ | ๑๘๐ | ๒๔๐ | ๒๘๑ | ๒๘๖ | ๒๕๘ | ๒๕.๓๒ |
| - โรงแรม | ๑,๑๕๖ | ๕๔ | ๙๒ | ๑๐๓ | ๑๑๐ | ๑๔๖ | ๑๖๕ | ๒๑๕ | ๒๕๑ | ๒๒๘ | ๒๑๔ | ๑๘.๕๑ |
| - โรงพยาบาล | ๑,๒๑๘ | ๒๒๖ | ๒๗๖ | ๓๑๙ | ๓๖๐ | ๔๒๓ | ๔๕๗ | ๔๕๐ | ๕๔๒ | ๕๗๓ | ๕๖๐ | ๔๕.๙๘ |
| - หอพัก | ๗๓ | ๑ | ๐ | ๒ | ๒ | ๔ | ๕ | ๑ | ๑ | ๖ | ๒ | ๒.๗๔ |
| - สถานบริการ | ๘๙ | ๐ | ๐ | ๕ | ๕ | ๕ | ๔ | ๔ | ๕ | ๗ | ๔ | ๔.๔๙ |
| - โรงเรียนสถาบันอุดมศึกษา | ๓,๗๑๙ | ๔๕ | ๘๓ | ๖๐ | ๗๐ | ๙๕ | ๑๑๙ | ๑๓๒ | ๑๔๔ | ๑๕๖ | ๑๕๘ | ๔.๒๕ |
| - อาคารที่ทำการของรัฐและเอกชน | ๑,๒๑๘ | ๒๕ | ๒๙ | ๕๑ | ๕๙ | ๖๓ | ๘๘ | ๙๘ | ๑๔๑ | ๑๒๒ | ๑๒๓ | ๑๐.๑๐ |
| - ศูนย์การค้าหรือห้างสรรพสินค้า | ๔๘๘ | ๔๔ | ๗๕ | ๑๐๐ | ๑๑๐ | ๑๔๑ | ๑๕๑ | ๑๕๗ | ๑๗๒ | ๑๘๙ | ๑๘๑ | ๓๗.๐๙ |
| - ตลาด | ๗๙๖ | ๔๖ | ๕๗ | ๖๕ | ๗๕ | ๙๒ | ๙๒ | ๑๐๒ | ๑๑๗ | ๑๒๔ | ๑๑๗ | ๑๔.๗๐ |

| ประเภทของแหล่งกำเนิดมลพิษ | แหล่งกำเนิดมลพิษทั้งหมด (แห่ง) | แหล่งกำเนิดมลพิษที่ส่งแบบ ทส.๒ (แห่ง) | | | | | | | | | | ร้อยละ (ต.ค.๕๖) |
|-------------------------------------|--------------------------------|---------------------------------------|--------------|--------------|--------------|--------------|--------------|--------------|--------------|--------------|--------------|-----------------|
| | | ม.ค. ๕๖ | ก.พ. ๕๖ | มี.ค. ๕๖ | เม.ย. ๕๖ | พ.ค. ๕๖ | มิ.ย. ๕๖ | ก.ค. ๕๖ | ส.ค. ๕๖ | ก.ย. ๕๖ | ต.ค. ๕๖ | |
| - กัดอาคารหรือร้านอาหาร | ๖๐๐ | ๘ | ๙ | ๑๗ | ๑๑ | ๕๑ | ๖๔ | ๖๔ | ๖๐ | ๕๖ | ๕๔ | ๙.๐๐ |
| ๓. ที่ดินจัดสรร | ๑,๒๕๘ | ๒๑ | ๑๙ | ๑๔ | ๒๐ | ๒๗ | ๓๒ | ๕๑ | ๕๘ | ๕๖ | ๕๓ | ๔.๒๑ |
| ๔. การเลี้ยงสุกร | ๓,๔๔๕ | ๓๐๓ | ๓๖๓๕ | ๓๔๙ | ๓๗๐ | ๕๐๔ | ๔๗๙ | ๕๓๔ | ๖๐๐ | ๖๓๕ | ๖๕๕ | ๑๙.๐๑ |
| ๕. ทำเทียบเรือประมง สะพานปลา | ๒๕๕ | ๓ | ๓ | ๔ | ๕ | ๘ | ๕ | ๓ | ๕ | ๖ | ๘ | ๓.๑๔ |
| ๖. สถานีบริการน้ำมัน เชื้อเพลิง | ๔,๙๔๓ | ๗๗๓ | ๙๐๔ | ๗๗๔ | ๘๖๑ | ๙๔๔ | ๑,๐๓๗ | ๑,๐๓๕ | ๑,๒๔๙ | ๑,๓๘๔ | ๑,๓๒๐ | ๒๖.๘๓ |
| ๗. บ่อเพาะเลี้ยงสัตว์น้ำชายฝั่ง | ๘๕๒ | ๑๐ | ๑๗ | ๒๒ | ๒๐ | ๒๔ | ๑๔ | ๒๒ | ๒๑ | ๓๐ | ๓๗ | ๔.๓๔ |
| ๘. บ่อเพาะเลี้ยงสัตว์น้ำกร่อย | ๕๕๒ | ๓๓ | ๕ | ๑๑ | ๑๒ | ๑๕ | ๑๐๓ | ๑ | ๔๑ | ๔๙ | ๒๖ | ๔.๗๑ |
| ๙. บ่อเพาะเลี้ยงสัตว์น้ำจืด | ๒๒๖ | ๒๖ | ๑๖ | ๒๑ | ๒๒ | ๒๕ | ๒๒ | ๒๙ | ๒๓ | ๒๒ | ๔๕ | ๑๙.๙๑ |
| ๑๐. ระบบบำบัดน้ำเสียรวมชุมชน | ๙๑ | ๖๔ | ๗๔ | ๗๑ | ๗๔ | ๗๗ | ๘๕ | ๘๑ | ๘๓ | ๘๘ | ๗๖ | ๘๓.๕๒ |
| รวม | ๖๔,๗๖๑ | ๓,๕๑๗ | ๓,๙๕๑ | ๔,๑๒๘ | ๓,๗๓๔ | ๔,๗๑๒ | ๕,๒๗๐ | ๕,๔๘๑ | ๖,๕๕๐ | ๖,๗๔๔ | ๖,๖๓๕ | ๑๐.๒๕ |
| ร้อยละที่จัดส่ง (แต่ละเดือน) | | | ๓.๕๕ | ๓.๙๘ | ๔.๑๖ | ๓.๘๕ | ๕.๒๗ | ๖.๙๐ | ๗.๓๗ | ๙.๗๕ | ๑๐.๒๕ | |

หมายเหตุ * ไม่ได้แยกประเภทว่าเป็นอาคารประเภทใด

ตารางที่ ๒ ร้อยละของแหล่งกำเนิดมลพิษที่รายงานตามแบบ ทส. ๒ ประจำเดือนตุลาคม ๒๕๕๖ เทียบกับจำนวนแหล่งกำเนิดมลพิษที่มีทั้งหมดในแต่ละประเภท เรียงลำดับจากมากไปน้อย

| ประเภทของแหล่งกำเนิดมลพิษ | แหล่งกำเนิดมลพิษทั้งหมด (แห่ง) | แหล่งกำเนิดมลพิษที่ส่งแบบ ทส.๒ (แห่ง) | ร้อยละที่ส่ง (เทียบกับจำนวนแหล่งกำเนิดทั้งหมดในแต่ละประเภท) |
|----------------------------------|--------------------------------|---------------------------------------|---|
| ๑. ระบบบำบัดน้ำเสียรวมชุมชน | ๙๑ | ๗๖ | ๘๓.๕๒ |
| ๒. โรงพยาบาล | ๑,๒๑๘ | ๕๖๐ | ๔๕.๙๘ |
| ๓. ศูนย์การค้าหรือห้างสรรพสินค้า | ๔๘๘ | ๑๘๑ | ๓๗.๐๙ |
| ๔. สถานีบริการน้ำมันเชื้อเพลิง | ๔,๙๔๓ | ๑,๓๒๖ | ๒๖.๘๓ |
| ๕. อาคารชุด | ๑,๐๑๙ | ๒๕๘ | ๒๕.๓๒ |

| ประเภทของแหล่งกำเนิดมลพิษ | แหล่งกำเนิดมลพิษทั้งหมด (แห่ง) | แหล่งกำเนิดมลพิษที่ส่งแบบ ทส.๒ (แห่ง) | ร้อยละที่ส่ง (เทียบกับจำนวนแหล่งกำเนิดทั้งหมดในแต่ละประเภท) |
|----------------------------------|--------------------------------|---------------------------------------|---|
| ๖. บ่อเพาะเลี้ยงสัตว์น้ำจืด | ๒๒๖ | ๔๕ | ๑๙.๙๑ |
| ๗. การเลี้ยงสุกร | ๓,๔๔๕ | ๖๕๕ | ๑๙.๐๑ |
| ๘. โรงแรม | ๑,๑๕๖ | ๒๑๔ | ๑๘.๕๑ |
| ๙. ตลาด | ๗๙๖ | ๑๑๗ | ๑๔.๗๐ |
| ๑๐. อาคารที่ทำการของรัฐ | ๑,๒๑๘ | ๑๒๓ | ๑๐.๑๐ |
| ๑๑. ภัตตาคารหรือร้านอาหาร | ๖๐๐ | ๕๔ | ๙.๐๐ |
| ๑๒. โรงงานอุตสาหกรรม | ๔๒,๗๖๓ | ๒,๒๓๘ | ๖.๔๐ |
| ๑๓. บ่อเพาะเลี้ยงสัตว์น้ำกร่อย | ๕๕๒ | ๒๖ | ๔.๗๑ |
| ๑๔. สถานบริการ | ๘๙ | ๔ | ๔.๔๙ |
| ๑๕. บ่อเพาะเลี้ยงสัตว์น้ำชายฝั่ง | ๘๕๒ | ๓๗ | ๔.๓๔ |
| ๑๖. โรงเรียน สถาบันอุดมศึกษา | ๓,๗๑๙ | ๑๕๘ | ๔.๒๕ |
| ๑๗. ที่ดินจัดสรร | ๑,๒๕๘ | ๕๓ | ๔.๒๑ |
| ๑๘. ทำเทียบเรือประมง สะพานปลา | ๒๕๕ | ๘ | ๓.๑๔ |
| ๑๙. หอพัก | ๗๓ | ๒ | ๒.๗๔ |
| รวม | ๖๔,๗๖๑ | ๖,๖๓๕ | ๑๐.๒๕ |

ตารางที่ ๓ จำนวนแหล่งกำเนิดมลพิษที่รายงานตามแบบ ทส. ๒ ในเดือนตุลาคม ๒๕๕๖ แยกเป็นรายจังหวัด

| หน่วยงาน | จังหวัด | จำนวนแหล่งกำเนิดมลพิษที่เข้าข่ายต้องดำเนินการทั้งหมด | จำนวนแหล่งกำเนิดมลพิษที่ส่งแบบ ทส. ๒ | ร้อยละ | จำนวนท้องถิ่นทั้งหมดที่มีแหล่งกำเนิดมลพิษ | จำนวนท้องถิ่นที่รวบรวมรายงานส่งทสจ. | ร้อยละ |
|----------|------------|--|--------------------------------------|--------------|---|-------------------------------------|--------------|
| สสภ.๑ | เชียงใหม่ | ๑,๓๙๘ | ๑๓๓ | ๙.๕๑ | ๑๖๑ | ๓๓ | ๒๐.๕๐ |
| | เชียงราย | ๔๘๓ | ๖๒ | ๑๒.๘๔ | ๑๑๖ | ๒๓ | ๑๙.๘๓ |
| | ลำพูน | ๓๓๗ | ๕๕ | ๑๖.๓๒ | ๕๑ | ๑๘ | ๓๕.๒๙ |
| | แม่ฮ่องสอน | ๖๐ | ๘ | ๑๓.๓๓ | ๑๘ | ๖ | ๓๓.๓๓ |
| | รวม | ๒,๒๗๘ | ๒๕๘ | ๑๑.๓๓ | ๓๔๖ | ๘๐ | ๒๓.๑๒ |
| สสภ.๒ | ลำปาง | ๒๒๕ | ๓๘ | ๑๖.๘๙ | ๗๕ | ๑๘ | ๒๔.๐๐ |
| | แพร่ | ๑๕๓ | ๔๔ | ๒๘.๗๖ | ๕๒ | ๒๐ | ๓๘.๔๖ |
| | พะเยา | ๑๑๘ | ๓๑ | ๒๖.๒๗ | ๓๙ | ๑๖ | ๔๑.๐๓ |
| | สุโขทัย | ๑๒๔ | ๒๑ | ๑๖.๙๔ | ๔๔ | ๑๓ | ๒๙.๕๕ |
| | รวม | ๖๒๐ | ๑๓๔ | ๒๑.๖๑ | ๒๑๐ | ๖๗ | ๓๑.๙๐ |
| สสภ.๓ | พิจิตร | ๑๗๗ | ๑๒๑ | ๖๘.๓๖ | ๔๖ | ๓๕ | ๗๖.๐๙ |
| | น่าน | ๑๕๐ | ๘๐ | ๕๓.๓๓ | ๔๗ | ๓๖ | ๗๖.๖๐ |
| | พิษณุโลก | ๒๙๖ | ๑๙๕ | ๖๕.๘๘ | ๕๘ | ๔๕ | ๗๗.๕๙ |
| | อุตรดิตถ์ | ๒๑๐ | ๑๒๘ | ๖๐.๙๕ | ๔๕ | ๓๕ | ๗๗.๗๘ |
| | รวม | ๘๓๓ | ๕๒๔ | ๖๒.๙๑ | ๑๙๖ | ๑๕๑ | ๗๗.๐๔ |
| สสภ.๔ | นครสวรรค์ | ๒๘๔ | ๖๙ | ๒๔.๓๐ | ๖๙ | ๒๗ | ๓๙.๑๓ |
| | ตาก | ๑๗๑ | ๘๔ | ๔๙.๑๒ | ๓๗ | ๒๔ | ๖๔.๘๖ |
| | อุทัยธานี | ๙๔ | ๒๙ | ๓๐.๘๕ | ๒๗ | ๑๒ | ๔๔.๔๔ |
| | กำแพงเพชร | ๒๐๓ | ๕๘ | ๒๘.๕๗ | ๔๗ | ๒๖ | ๕๕.๓๒ |
| | รวม | ๗๕๒ | ๒๔๐ | ๓๑.๙๑ | ๑๘๐ | ๘๙ | ๔๙.๔๔ |
| สสภ.๕ | นครปฐม | ๒,๖๐๖ | ๑๘๙ | ๗.๒๕ | ๑๐๓ | ๓๗ | ๓๕.๙๒ |
| | ชัยนาท | ๒๙๓ | ๓๐ | ๑๐.๒๔ | ๕๓ | ๑๗ | ๓๒.๐๘ |
| | สุพรรณบุรี | ๘๗๔ | ๗๕ | ๘.๕๘ | ๑๐๐ | ๑๕ | ๑๕.๐๐ |
| | สมุทรสาคร | ๓,๐๘๒ | ๒๘๒ | ๙.๑๕ | ๓๕ | ๒๐ | ๕๗.๑๔ |
| | รวม | ๖,๘๕๕ | ๕๗๖ | ๘.๔๐ | ๒๙๑ | ๘๙ | ๓๐.๕๘ |

ตารางที่ ๓ (ต่อ)

| หน่วยงาน | จังหวัด | จำนวน แหล่งกำเนิด มลพิษที่ เข้าข่ายต้อง ดำเนินการ ทั้งหมด | จำนวน แหล่งกำเนิด มลพิษที่ส่ง แบบ ทส. ๒ | ร้อยละ | จำนวน ท้องถิ่น ทั้งหมดที่มี แหล่งกำเนิด มลพิษ | จำนวน ท้องถิ่นที่ รวบรวม รายงานส่ง ทสจ. | ร้อยละ |
|----------|-----------------|--|--|--------------|---|---|--------------|
| สสภ.๖ | นนทบุรี | ๑,๑๕๐ | ๑๐๖ | ๙.๒๒ | ๔๕ | ๒๐ | ๔๔.๔๔ |
| | สิงห์บุรี | ๑๑๓ | ๒๗ | ๒๓.๘๙ | ๔๑ | ๑๔ | ๓๔.๑๕ |
| | อ่างทอง | ๑๖๗ | ๑๖ | ๙.๕๘ | ๖๔ | ๓ | ๔.๖๙ |
| | ปทุมธานี | ๑,๑๒๘ | ๑๐๘ | ๙.๕๗ | ๖๔ | ๑๕ | ๒๓.๔๔ |
| | สมุทรปราการ | ๒,๐๘๕ | ๑๑๐ | ๕.๒๘ | ๔๘ | ๑๒ | ๒๕.๐๐ |
| | พระนครศรีอยุธยา | ๓๕๐ | ๗๕ | ๒๑.๔๓ | ๑๕๗ | ๒๙ | ๑๘.๔๗ |
| | รวม | ๕,๙๙๓ | ๔๔๒ | ๘.๘๕ | ๔๑๙ | ๙๓ | ๒๒.๒๐ |
| สสภ.๗ | สระบุรี | ๑,๐๑๔ | ๑๐๓ | ๑๐.๑๖ | ๙๗ | ๒๖ | ๒๖.๘๐ |
| | เพชรบูรณ์ | ๒๐๙ | ๒๕ | ๑๑.๙๖ | ๖๑ | ๑๑ | ๑๘.๐๓ |
| | ปราจีนบุรี | ๗๑๖ | ๑๕ | ๒.๐๙ | ๖๒ | ๗ | ๑๑.๒๙ |
| | นครนายก | ๑๗๗ | ๑๓ | ๗.๓๔ | ๒๙ | ๘ | ๒๗.๕๙ |
| | ลพบุรี | ๕๘๕ | ๘๖ | ๑๔.๗๐ | ๑๑๖ | ๒๔ | ๒๐.๖๙ |
| | รวม | ๒,๗๐๑ | ๒๔๒ | ๘.๙๖ | ๓๖๕ | ๗๖ | ๒๐.๘๒ |
| สสภ.๘ | ราชบุรี | ๒,๑๒๔ | ๑๗๗ | ๘.๓๓ | ๑๐๔ | ๔๓ | ๔๑.๓๕ |
| | กาญจนบุรี | ๑,๕๘๐ | ๒๓ | ๑.๔๖ | ๙๓ | ๑๑ | ๑๑.๘๓ |
| | สมุทรสงคราม | ๒๙๙ | ๔ | ๑.๓๔ | ๑๕ | ๓ | ๒๐.๐๐ |
| | เพชรบุรี | ๖๘๘ | ๔๕ | ๖.๕๔ | ๖๖ | ๙ | ๑๓.๖๔ |
| | ประจวบคีรีขันธ์ | ๘๗๐ | ๖๔ | ๗.๓๖ | ๕๖ | ๒๐ | ๓๕.๗๑ |
| | รวม | ๕,๕๖๑ | ๓๑๓ | ๕.๖๓ | ๓๓๔ | ๘๖ | ๒๕.๗๕ |
| สสภ.๙ | อุดรธานี | ๓๘๙ | ๘๖ | ๒๒.๑๑ | ๑๒๗ | ๓๗ | ๒๙.๑๓ |
| | หนองคาย | ๑๖๖ | ๑๔ | ๘.๔๓ | ๒๘ | ๑๓ | ๔๖.๔๓ |
| | เลย | ๑๖๙ | ๔๒ | ๒๔.๘๕ | ๕๘ | ๒๗ | ๔๖.๕๕ |
| | นครพนม | ๑๖๑ | ๔๕ | ๒๗.๙๕ | ๕๕ | ๒๕ | ๔๕.๔๕ |
| | สกลนคร | ๒๑๙ | ๘๓ | ๓๗.๙๐ | ๘๗ | ๓๓ | ๓๗.๙๓ |
| | บึงกาฬ | ๖๙ | ๒๒ | ๓๑.๘๘ | ๒๑ | ๑๐ | ๔๗.๖๒ |
| | รวม | ๑,๑๗๓ | ๒๙๒ | ๒๔.๘๙ | ๓๗๖ | ๑๔๕ | ๓๘.๕๖ |

ตารางที่ ๓ (ต่อ)

| หน่วยงาน | จังหวัด | จำนวน แหล่งกำเนิด มลพิษที่ เข้าข่ายต้อง ดำเนินการ ทั้งหมด | จำนวน แหล่งกำเนิด มลพิษที่ส่ง แบบ ทส. ๒ | ร้อยละ | จำนวน ท้องถิ่น ทั้งหมดที่มี แหล่งกำเนิด มลพิษ | จำนวน ท้องถิ่นที่ รวบรวม รายงานส่ง ทสจ. | ร้อยละ |
|----------|-------------|--|--|--------------|---|---|--------------|
| สสภ.๑๐ | ขอนแก่น | ๕๖๔ | ๓๗๓ | ๖๖.๑๓ | ๑๒๙ | ๔๐ | ๓๑.๐๑ |
| | มหาสารคาม | ๑๓๗ | ๗๙ | ๕๗.๖๖ | ๕๗ | ๑๙ | ๓๓.๓๓ |
| | กาฬสินธุ์ | ๑๖๙ | ๑๑๐ | ๖๕.๐๙ | ๘๙ | ๒๒ | ๒๕.๗๒ |
| | ชัยภูมิ | ๑๗๙ | ๙๕ | ๕๓.๐๗ | ๗๒ | ๒๔ | ๓๓.๓๓ |
| | หนองบัวลำภู | ๔๖ | ๒๓ | ๕๐.๐๐ | ๓๒ | ๘ | ๒๕.๐๐ |
| | รวม | ๑,๐๙๕ | ๖๘๐ | ๖๒.๑๐ | ๓๗๙ | ๑๑๓ | ๒๙.๘๒ |
| สสภ.๑๑ | นครราชสีมา | ๗๒๘ | ๒๖๓ | ๓๖.๑๓ | ๑๓๑ | ๕๖ | ๔๒.๗๕ |
| | สุรินทร์ | ๒๔๑ | ๑๑๗ | ๔๘.๕๕ | ๕๓ | ๓๔ | ๖๔.๑๕ |
| | บุรีรัมย์ | ๓๓๐ | ๒๐๒ | ๖๑.๒๑ | ๘๑ | ๖๖ | ๘๑.๔๘ |
| | ศรีสะเกษ | ๒๖๓ | ๑๐๖ | ๔๐.๓๐ | ๕๖ | ๒๖ | ๔๖.๔๓ |
| | รวม | ๑,๕๖๒ | ๖๘๘ | ๔๔.๐๕ | ๓๒๑ | ๑๘๒ | ๕๖.๗๐ |
| สสภ.๑๒ | อุบลราชธานี | ๑,๕๑๖ | ๑๐๘ | ๗.๑๒ | ๑๔๒ | ๓๒ | ๒๒.๕๔ |
| | อำนาจเจริญ | ๔๔๗ | ๓ | ๐.๖๗ | ๔๗ | ๓ | ๖.๓๘ |
| | ยโสธร | ๓๕๙ | ๑๔ | ๓.๙๐ | ๕๔ | ๔ | ๗.๔๑ |
| | มุกดาหาร | ๒๙๒ | ๑๕ | ๕.๑๔ | ๓๐ | ๘ | ๒๖.๖๗ |
| | ร้อยเอ็ด | ๖๙๕ | ๕๖ | ๘.๐๖ | ๑๐๘ | ๒๗ | ๒๕.๐๐ |
| | รวม | ๓,๓๐๙ | ๑๙๖ | ๕.๙๒ | ๓๘๑ | ๗๔ | ๑๙.๔๒ |
| สสภ.๑๓ | ชลบุรี | ๓,๖๘๘ | ๑๙๘ | ๕.๓๗ | ๙๘ | ๓๙ | ๓๙.๘๐ |
| | ระยอง | ๑,๙๖๔ | ๑๑๘ | ๖.๐๑ | ๖๗ | ๓๐ | ๔๔.๗๘ |
| | สระแก้ว | ๓๒๗ | ๓๐ | ๙.๑๗ | ๖๕ | ๑๒ | ๑๘.๔๖ |
| | ตราด | ๓๔๒ | ๑๗ | ๔.๙๗ | ๔๓ | ๑๘ | ๔๑.๘๖ |
| | ฉะเชิงเทรา | ๑,๘๙๓ | ๖๓ | ๓.๓๓ | ๑๐๘ | ๒๑ | ๑๙.๔๔ |
| | จันทบุรี | ๖๗๗ | ๗๐ | ๑๐.๓๔ | ๖๕ | ๑๘ | ๒๗.๖๙ |
| | รวม | ๘,๘๙๑ | ๕๙๖ | ๕.๕๘ | ๔๕๖ | ๑๓๘ | ๓๐.๙๔ |

ตารางที่ ๓ (ต่อ)

| หน่วยงาน | จังหวัด | จำนวน แหล่งกำเนิด มลพิษที่ เข้าข่ายต้อง ดำเนินการ ทั้งหมด | จำนวน แหล่งกำเนิด มลพิษที่ส่ง แบบ ทส. ๒ | ร้อยละ | จำนวน ท้องถิ่น ทั้งหมดที่มี แหล่งกำเนิด มลพิษ | จำนวน ท้องถิ่นที่ รวบรวม รายงานส่ง ทสจ. | ร้อยละ |
|----------|----------------------|--|--|--------------|---|---|--------------|
| สสภ.๑๔ | สุราษฎร์ธานี | ๔๘๑ | ๓๒ | ๖.๖๕ | ๘๙ | ๒๐ | ๒๒.๔๗ |
| | ชุมพร | ๒๓๘ | ๑๙ | ๗.๙๘ | ๕๑ | ๑๔ | ๒๗.๔๕ |
| | ระนอง | ๑๑๔ | ๑๒ | ๑๐.๕๓ | ๒๔ | ๗ | ๒๙.๑๗ |
| | นครศรีธรรมราช | ๓๒๔ | ๖๓ | ๑๙.๔๔ | ๑๑๒ | ๕๕ | ๔๙.๑๑ |
| | รวม | ๑,๑๕๗ | ๑๒๖ | ๑๐.๘๙ | ๒๗๖ | ๙๖ | ๓๔.๗๘ |
| สสภ.๑๕ | ภูเก็ต | ๕๔๘ | ๓๕ | ๖.๓๙ | ๑๘ | ๖ | ๓๓.๓๓ |
| | กระบี่ | ๕๐๑ | ๖๗ | ๑๓.๓๗ | ๕๙ | ๒๒ | ๓๗.๒๙ |
| | พังงา | ๒๕๓ | ๑๕ | ๕.๙๓ | ๓๕ | ๗ | ๒๐.๐๐ |
| | ตรัง | ๖๕๕ | ๕๖ | ๘.๕๕ | ๘๒ | ๒๘ | ๓๔.๑๕ |
| | สตูล | ๑,๑๗๗ | ๑๘ | ๑.๕๓ | ๓๙ | ๑๑ | ๒๘.๒๑ |
| | รวม | ๓,๑๓๔ | ๑๙๑ | ๖.๐๙ | ๒๓๓ | ๗๔ | ๓๑.๗๖ |
| สสภ.๑๖ | สงขลา | ๕๖๙ | ๑๑๕ | ๒๐.๒๑ | ๑๑๐ | ๓๕ | ๓๑.๘๒ |
| | นราธิวาส | ๑๖๔ | ๕ | ๓.๐๕ | ๕๘ | ๕ | ๘.๖๒ |
| | ยะลา | ๑๔๙ | ๑๒ | ๘.๐๕ | ๔๕ | ๘ | ๑๗.๗๘ |
| | ปัตตานี | ๒๙๕ | ๙ | ๓.๐๕ | ๕๙ | ๕ | ๘.๔๗ |
| | พัทลุง | ๒๙๓ | ๖๕ | ๒๒.๑๘ | ๖๐ | ๒๒ | ๓๖.๖๗ |
| | รวม | ๑,๔๗๐ | ๒๐๖ | ๑๔.๐๑ | ๓๓๒ | ๗๕ | ๒๒.๕๙ |
| | กรุงเทพฯ | ๑๘,๓๗๗ | ๑๐๗๐ | ๕.๘๒ | ๑ | ๑ | ๑๐๐.๐๐ |
| | รวมทั้งประเทศ | ๖๔,๗๖๑ | ๖,๖๓๕ | ๑๐.๒๕ | ๕,๐๘๔ | ๑,๖๑๐ | ๓๑.๖๖ |

ตารางที่ ๔ จำนวนแหล่งกำเนิดมลพิษที่รายงานตามแบบ ทส. ๒ ตั้งแต่เดือนตุลาคม ๒๕๕๕ - ตุลาคม ๒๕๕๖

| หน่วยงาน | จำนวนแหล่งกำเนิดมลพิษที่เข้าข่ายต้องดำเนินการ (แห่ง) | แหล่งกำเนิดมลพิษที่ส่งแบบ ทส.๒ (แห่ง) | | | | | | | | | | | | | ร้อยละ ^๑ |
|---------------------|--|---------------------------------------|---------|---------|---------|---------|----------|----------|---------|----------|---------|---------|---------|---------|---------------------|
| | | ต.ค. ๕๕ | พ.ย. ๕๕ | ธ.ค. ๕๕ | ม.ค. ๕๖ | ก.พ. ๕๖ | มี.ค. ๕๖ | เม.ย. ๕๖ | พ.ค. ๕๖ | มิ.ย. ๕๖ | ก.ค. ๕๖ | ส.ค. ๕๖ | ก.ย. ๕๖ | ต.ค. ๕๖ | |
| สสภ. ๑ | ๒,๒๗๖ | ๑๘ | ๗๒ | ๘๑ | ๑๔๖ | ๒๑๘ | ๑๗๓ | ๑๙๓ | ๑๕๗ | ๑๘๔ | ๒๖๓ | ๒๓๒ | ๒๘๔ | ๒๕๘ | ๑๑.๓๓ |
| สสภ. ๒ | ๖๒๐ | ๕๖ | ๔๙ | ๘๘ | ๙๓ | ๙๕ | ๘๖ | ๑๐๘ | ๑๓๔ | ๑๔๒ | ๑๑๘ | ๑๓๓ | ๑๗๕ | ๑๓๔ | ๒๑.๖๑ |
| สสภ. ๓ | ๘๓๓ | ๔๒ | ๙๗ | ๑๓๒ | ๑๗๓ | ๑๗๖ | ๑๔๒ | ๓๔๘ | ๓๗๑ | ๒๐๗ | ๑๙๘ | ๔๘๗ | ๕๐๔ | ๕๒๔ | ๖๒.๙๑ |
| สสภ. ๔ | ๗๕๒ | ๒๙ | ๒๓ | ๓๔ | ๕๙ | ๖๙ | ๗๑ | ๑๕๓ | ๑๖๑ | ๑๖๔ | ๘๕ | ๒๓๐ | ๒๓๖ | ๒๔๐ | ๓๑.๙๑ |
| สสภ. ๕ | ๖,๘๕๕ | ๒๒๘ | ๓๑๒ | ๓๒๓ | ๓๑๘ | ๓๘๐ | ๓๒๗ | ๔๐๙ | ๓๙๓ | ๕๒๕ | ๔๖๑ | ๖๖๑ | ๖๓๓ | ๕๗๖ | ๘.๔๐ |
| สสภ. ๖ | ๔,๙๙๓ | ๑๔๑ | ๗๙ | ๒๑๓ | ๒๒๔ | ๓๒๗ | ๒๓๑ | ๒๑๘ | ๔๒๕ | ๓๗๖ | ๔๓๔ | ๕๗๐ | ๔๒๑ | ๔๕๒ | ๘.๘๕ |
| สสภ. ๗ | ๒,๗๐๑ | ๓๒ | ๓๑ | ๙๕ | ๙๙ | ๑๕๕ | ๑๓๘ | ๑๓๘ | ๑๓๐ | ๑๕๖ | ๒๐๐ | ๑๙๔ | ๒๓๕ | ๒๔๒ | ๘.๙๖ |
| สสภ. ๘ | ๕,๕๖๑ | ๘๖ | ๖๔ | ๑๒๐ | ๑๗๗ | ๒๒๓ | ๒๓๘ | ๒๓๘ | ๒๖๙ | ๒๖๒ | ๒๘๓ | ๓๑๐ | ๓๕๗ | ๓๑๓ | ๕.๖๓ |
| สสภ. ๙ | ๑,๑๗๓ | ๔๓ | ๕๖ | ๗๓ | ๗๐ | ๙๙ | ๑๐๔ | ๑๒๐ | ๑๒๔ | ๒๐๓ | ๒๔๐ | ๒๕๓ | ๒๗๐ | ๒๙๒ | ๒๔.๘๙ |
| สสภ. ๑๐ | ๑,๐๙๕ | ๗ | ๒๗ | ๑๒๒ | ๑๖๙ | ๑๖๘ | ๒๐๖ | ๑๕๓ | ๕๖๘ | ๖๒๘ | ๖๓๒ | ๖๕๙ | ๖๕๒ | ๖๘๐ | ๖๒.๑๐ |
| สสภ. ๑๑ | ๑,๕๖๒ | ๑๗๔ | ๒๐๖ | ๓๔๙ | ๔๑๘ | ๔๗๙ | ๔๗๘ | ๔๗๒ | ๕๕๖ | ๕๘๖ | ๕๙๒ | ๖๒๔ | ๖๗๓ | ๖๘๘ | ๔๔.๐๕ |
| สสภ. ๑๒ | ๓,๓๐๙ | ๒๑ | ๒๘ | ๕๙ | ๘๔ | ๘๑ | ๑๐๓ | ๘๓ | ๑๒๖ | ๑๒๘ | ๑๗๑ | ๑๙๔ | ๒๓๙ | ๑๙๖ | ๕.๙๒ |
| สสภ. ๑๓ | ๘,๘๙๑ | ๑๙๔ | ๑๕๒ | ๓๐๔ | ๓๐๔ | ๒๖๒ | ๓๘๔ | ๒๑๔ | ๒๖๑ | ๔๕๙ | ๔๓๒ | ๔๘๐ | ๔๕๕ | ๔๙๖ | ๕.๕๘ |
| สสภ. ๑๔ | ๑,๑๕๗ | ๒๑ | ๒๙ | ๒๘ | ๕๕ | ๖๓ | ๑๒๒ | ๑๔๒ | ๑๔๖ | ๑๔๙ | ๑๓๘ | ๑๖๑ | ๑๔๐ | ๑๒๖ | ๑๐.๘๙ |
| สสภ. ๑๕ | ๓,๑๓๔ | ๒๙ | ๒๐ | ๕๔ | ๑๐๔ | ๑๑๗ | ๑๒๖ | ๑๒๕ | ๑๕๙ | ๑๖๘ | ๑๗๖ | ๑๘๓ | ๑๙๘ | ๑๙๑ | ๖.๐๙ |
| สสภ. ๑๖ | ๑,๔๗๐ | ๓๘ | ๖๒ | ๙๖ | ๑๑๒ | ๑๑๙ | ๑๒๑ | ๑๕๖ | ๓๓๙ | ๓๒๑ | ๒๔๖ | ๒๒๑ | ๒๑๗ | ๒๐๖ | ๑๔.๐๑ |
| กทม. | ๑๘,๓๗๗ | ๒๕๘ | ๒๘๕ | ๗๓๓ | ๙๑๒ | ๙๒๐ | ๕๕๕ | ๔๖๔ | ๔๓๕ | ๖๒๑ | ๘๑๙ | ๙๕๕ | ๑,๐๖๔ | ๑,๐๗๐ | ๕.๘๒ |
| รวม | ๖๔,๗๖๑ | ๑,๔๑๗ | ๑,๕๘๒ | ๒,๙๑๘ | ๓,๕๑๗ | ๓,๙๕๑ | ๔,๑๒๘ | ๓,๗๓๔ | ๔,๗๑๒ | ๕,๒๗๐ | ๕,๔๘๑ | ๖,๕๔๐ | ๖,๗๔๔ | ๖,๖๓๕ | ๑๐.๒๕ |
| ร้อยละ ^๒ | | ๑.๔๓ | ๑.๖๐ | ๒.๙๔ | ๓.๕๕ | ๓.๙๘ | ๔.๑๖ | ๓.๘๕ | ๕.๒๗ | ๖.๙๐ | ๗.๓๗ | ๙.๗๕ | ๑๐.๒๕ | | |

หมายเหตุ ^๑ ร้อยละที่ส่งในเดือนตุลาคม ๒๕๕๖ ของแต่ละ สสภ.

^๒ ร้อยละที่ส่งในแต่ละเดือนของทั้งหมด

ตารางที่ ๕ จำนวนท้องถิ่นที่รวบรวมรายงานตามแบบ ทส. ๒ ให้เจ้าพนักงานควบคุมมลพิษในเดือนตุลาคม ๒๕๕๖

| หน่วยงาน | จำนวนท้องถิ่นทั้งหมด ในพื้นที่รับผิดชอบ (แห่ง) | จำนวนท้องถิ่นที่มี แหล่งกำเนิดมลพิษที่ เข้าข่ายต้องดำเนินการใน พื้นที่รับผิดชอบ (แห่ง) | จำนวนท้องถิ่นที่รวบรวม รายงานตามแบบ ทส. ๒ ให้เจ้าพนักงานควบคุม มลพิษ (แห่ง) | ร้อยละ |
|------------|--|--|--|--------------|
| สสภ. ๑ | ๔๕๙ | ๓๔๖ | ๙๗ | ๒๘.๐๓ |
| สสภ. ๒ | ๓๔๗ | ๒๑๐ | ๖๗ | ๓๑.๙๐ |
| สสภ. ๓ | ๓๘๑ | ๑๙๖ | ๑๕๑ | ๓๙.๐๔ |
| สสภ. ๔ | ๓๖๒ | ๑๘๐ | ๕๓ | ๒๙.๕๔ |
| สสภ. ๕ | ๓๓๘ | ๒๙๑ | ๘๙ | ๓๐.๕๘ |
| สสภ. ๖ | ๔๑๙ | ๔๑๙ | ๙๓ | ๒๒.๒๐ |
| สสภ. ๗ | ๔๗๔ | ๓๖๕ | ๗๖ | ๒๐.๘๒ |
| สสภ. ๘ | ๔๑๑ | ๓๓๔ | ๘๖ | ๒๕.๗๕ |
| สสภ. ๙ | ๖๔๙ | ๓๗๖ | ๑๔๕ | ๓๘.๕๖ |
| สสภ. ๑๐ | ๗๒๕ | ๓๗๙ | ๑๑๓ | ๒๙.๘๒ |
| สสภ. ๑๑ | ๙๒๙ | ๓๒๑ | ๑๘๒ | ๕๖.๗๐ |
| สสภ. ๑๒ | ๖๔๔ | ๓๘๑ | ๗๔ | ๑๙.๔๒ |
| สสภ. ๑๓ | ๔๖๒ | ๔๔๖ | ๑๓๘ | ๓๐.๙๔ |
| สสภ. ๑๔ | ๔๒๙ | ๒๗๖ | ๙๖ | ๓๔.๗๘ |
| สสภ. ๑๕ | ๒๗๐ | ๒๓๓ | ๗๔ | ๓๑.๗๖ |
| สสภ. ๑๖ | ๔๗๗ | ๓๓๒ | ๗๕ | ๒๒.๕๙ |
| กทม. | ๑ | ๑ | ๑ | - |
| รวม | ๗,๗๗๗ | ๕,๐๘๖ | ๑,๖๑๐ | ๓๑.๖๖ |