



ที่ มท ๐๘๙๑.๓/ว ๑ ๕ ๑ ๕

กรมส่งเสริมการปกครองท้องถิ่น
ถนนนครราชสีมา เขตดุสิต กทม. ๑๐๓๐๐

๒๖ กรกฎาคม ๒๕๕๔

เรื่อง กองทุนฟื้นฟูสมรรถภาพที่จำเป็นต่อสุขภาพพระระดับจังหวัด

เรียน ผู้ว่าราชการจังหวัด ทุกจังหวัด

- สิ่งที่ส่งมาด้วย ๑. สำเนาหนังสือสำนักงานหลักประกันสุขภาพแห่งชาติ ที่ สปสช. ๑๘๘/๖๙๖๘ ลงวันที่ ๑๒ กรกฎาคม ๒๕๕๔
๒. รายงานการประชุมคณะกรรมการหลักประกันสุขภาพแห่งชาติ ครั้งที่ ๖/๒๕๕๔ จำนวน ๑ ชุด
๓. ประกาศคณะกรรมการหลักประกันสุขภาพแห่งชาติ เรื่อง การกำหนดหลักเกณฑ์การดำเนินงานและบริหารจัดการกองทุนฟื้นฟูสมรรถภาพที่จำเป็นต่อสุขภาพพระระดับจังหวัด พ.ศ. ๒๕๕๔ จำนวน ๑ ชุด
๔. ประกาศสำนักงานหลักประกันสุขภาพแห่งชาติ เรื่องแนวทางการรับเงิน การจ่ายเงิน การเก็บรักษาเงิน และการจัดทำบัญชีเงินหรือทรัพย์สินในกองทุนฟื้นฟูสมรรถภาพที่จำเป็นต่อสุขภาพพระระดับจังหวัด พ.ศ. ๒๕๕๔ จำนวน ๑ ชุด

ด้วยคณะกรรมการหลักประกันสุขภาพแห่งชาติ ได้มีมติเมื่อวันที่ ๑๓ มิถุนายน ๒๕๕๔ เห็นชอบประกาศคณะกรรมการหลักประกันสุขภาพแห่งชาติ เรื่อง การกำหนดหลักเกณฑ์การดำเนินงานและบริหารจัดการกองทุนฟื้นฟูสมรรถภาพที่จำเป็นต่อสุขภาพพระระดับจังหวัด พ.ศ. ๒๕๕๔ และมอบให้สำนักงานหลักประกันสุขภาพแห่งชาติดำเนินการต่อไป ในกรณีนี้เลขาธิการสำนักงานหลักประกันสุขภาพแห่งชาติ ได้ลงนามในประกาศคณะกรรมการหลักประกันสุขภาพแห่งชาติ เรื่อง การกำหนดหลักเกณฑ์การดำเนินงานและบริหารจัดการกองทุนฟื้นฟูสมรรถภาพที่จำเป็นต่อสุขภาพพระระดับจังหวัด พ.ศ. ๒๕๕๔ และประกาศสำนักงานหลักประกันสุขภาพแห่งชาติ เรื่องแนวทางการรับเงิน การจ่ายเงิน การเก็บรักษาเงิน และการจัดทำบัญชีเงินหรือทรัพย์สินในกองทุนฟื้นฟูสมรรถภาพที่จำเป็นต่อสุขภาพพระระดับจังหวัด พ.ศ. ๒๕๕๔

กรมส่งเสริมการปกครองท้องถิ่น พิจารณาแล้ว เพื่อให้การดำเนินงานและบริหารจัดการกองทุนฟื้นฟูสมรรถภาพที่จำเป็นต่อสุขภาพพระระดับจังหวัดเป็นไปอย่างมีประสิทธิภาพ จึงขอให้จังหวัดแจ้งองค์การบริหารส่วนจังหวัดทราบและพิจารณาดำเนินการตามประกาศดังกล่าวทั้งสองฉบับ ทั้งนี้สามารถสอบถามรายละเอียดได้ที่สำนักงานหลักประกันสุขภาพแห่งชาติสาขาจังหวัด รายละเอียดปรากฏตามสิ่งที่ส่งมาด้วย

จึงเรียนมาเพื่อโปรดพิจารณาดำเนินการต่อไป

ขอแสดงความนับถือ

(นายชาญนะ เอี่ยมแสง)

รองอธิบดี ปฏิบัติราชการแทน

อธิบดีกรมส่งเสริมการปกครองท้องถิ่น

สำนักส่งเสริมการพัฒนาเศรษฐกิจ สังคมและการมีส่วนร่วม

โทร. ๐ ๒๒๔๑ ๙๐๐๐ ต่อ ๔๑๓๒-๓

โทรสาร ๐ ๒๒๔๑ ๙๐๐๐ ต่อ ๔๑๐๓

“ดำรงธรรมนำไทยใสสะอาด”

ที่ สปสช. ๑๘.๘/๖๙๖๘

๑๒ กรกฎาคม ๒๕๕๔

เลขที่รับ	41460
วันที่	14 ก.ค. 2554

เรื่อง ประกาศคณะกรรมการหลักประกันสุขภาพแห่งชาติ

เรียน อธิบดีกรมส่งเสริมการปกครองท้องถิ่น

- สิ่งที่ส่งมาด้วย
๑. รายงานการประชุมคณะกรรมการหลักประกันสุขภาพแห่งชาติ ครั้งที่ ๖/๒๕๕๔ จำนวน ๑ ชุด
 ๒. ประกาศคณะกรรมการหลักประกันสุขภาพแห่งชาติ เรื่องการกำหนดหลักเกณฑ์การดำเนินงานและบริหารจัดการกองทุนฟื้นฟูสมรรถภาพที่จำเป็นต่อสุขภาพระดับจังหวัด พ.ศ.๒๕๕๔ จำนวน ๑ ชุด
 ๓. ประกาศสำนักงานหลักประกันสุขภาพแห่งชาติ เรื่องแนวทางการรับเงิน การจ่ายเงิน การเก็บ รักษาเงิน และการจัดทำบัญชีเงินหรือทรัพย์สินในกองทุนฟื้นฟูสมรรถภาพที่จำเป็นต่อสุขภาพระดับจังหวัด พ.ศ.๒๕๕๔ จำนวน ๑ ชุด

ตามที่ คณะกรรมการหลักประกันสุขภาพแห่งชาติ ได้มีมติเมื่อวันที่ ๑๓ มิถุนายน ๒๕๕๔ เห็นชอบประกาศคณะกรรมการหลักประกันสุขภาพแห่งชาติ เรื่องการกำหนดหลักเกณฑ์การดำเนินงานและบริหารจัดการกองทุนฟื้นฟูสมรรถภาพที่จำเป็นต่อสุขภาพระดับจังหวัด พ.ศ. ๒๕๕๔ และมอบให้สำนักงานหลักประกันสุขภาพแห่งชาติดำเนินการต่อไป นั้น (ตามสิ่งที่ส่งมาด้วย ๑)

ในการนี้ เลขาธิการสำนักงานหลักประกันสุขภาพแห่งชาติ ได้ลงนามในประกาศคณะกรรมการหลักประกันสุขภาพแห่งชาติ เรื่องการกำหนดหลักเกณฑ์การดำเนินงานและบริหารจัดการกองทุนฟื้นฟูสมรรถภาพที่จำเป็นต่อสุขภาพระดับจังหวัด พ.ศ.๒๕๕๔ และประกาศสำนักงานหลักประกันสุขภาพแห่งชาติ เรื่องแนวทางการรับเงิน การจ่ายเงิน การเก็บรักษาเงิน และการจัดทำบัญชีเงินหรือทรัพย์สินในกองทุนฟื้นฟูสมรรถภาพที่จำเป็นต่อสุขภาพระดับจังหวัด พ.ศ.๒๕๕๔แล้ว รายละเอียดตามสิ่งที่ส่งมาด้วย ๒ และ ๓ จึงขอคำสั่งประกาศฯ ทั้ง ๒ ฉบับมายังหน่วยงานของท่าน

จึงเรียนมาเพื่อโปรดพิจารณาดำเนินงานในส่วนที่เกี่ยวข้องต่อไป จะเป็นพระคุณยิ่ง

ขอแสดงความนับถือ

(นายวิชัย ศวัสศิริ)

เลขาธิการสำนักงานหลักประกันสุขภาพแห่งชาติ

สน.สส.	5551
เลขรับ
วันที่	14 ก.ค. 2554
เวลา

กองทุนฟื้นฟูสมรรถภาพทางการแพทย์
สำนักสนับสนุนการมีส่วนร่วมของภาคี
โทรศัพท์ 02-141-4210
โทรสาร 02 143 9747
ผู้ประสานงาน : นางอัจฉรา จรัสสิงห์

สสส.	1419
เลขรับ
วันที่	๑๔ ก.ค. ๒๕๕๔
เวลา

รายงานการประชุมคณะกรรมการหลักประกันสุขภาพแห่งชาติ
ครั้งที่ ๖/๒๕๕๔ วันที่ ๑๓ มิถุนายน ๒๕๕๔ เวลา ๑๓.๓๐- ๑๖.๓๐ น.
ณ ห้องประชุมนายแพทย์สงวน นิตยารัมภ์พงศ์ ชั้น ๒ สำนักงานหลักประกันสุขภาพแห่งชาติ

รายนามผู้เข้าประชุม

๑. กรรมการที่มาประชุม

(๑)	นายจรินทร์	ลักษณะวิศิษฎ์	รัฐมนตรีว่าการกระทรวงสาธารณสุข	ประธาน
(๒)	นายวิชัย	โชควิวัฒน์	ผู้ทรงคุณวุฒิด้านการแพทย์ทางเลือก	กรรมการ
(๓)	ศ.อัมมาร	สยามวาลา	ผู้ทรงคุณวุฒิด้านการเงินการคลัง	กรรมการ
(๔)	ศ.(พิเศษ)ไพจิตร	ปวะบุตร	ผู้ทรงคุณวุฒิด้านการแพทย์และสาธารณสุข	กรรมการ
(๕)	นายสุวิทย์	วิบูลผลประเสริฐ	ผู้ทรงคุณวุฒิด้านประกันสุขภาพ	กรรมการ
(๖)	นายยุทธ	โพธารามิก	ผู้ทรงคุณวุฒิด้านสังคมศาสตร์	กรรมการ
(๗)	ผศ.สำลี	ใจดี	ผู้ทรงคุณวุฒิด้านการแพทย์แผนไทย	กรรมการ
(๘)	นายเชษฐ	โทณะวนิก	ผู้ทรงคุณวุฒิด้านกฎหมาย	กรรมการ
(๙)	นายบุญนริศร์	สุวรรณพูล	รองปลัดกระทรวงพาณิชย์ แทนปลัดกระทรวงพาณิชย์	กรรมการ
(๑๐)	นายวรวิทย์	จำปรัตน์	รองผู้อำนวยการสำนักงานงบประมาณ แทนผู้อำนวยการสำนักงานงบประมาณ	กรรมการ
(๑๑)	พลโทจรัสศักดิ์	แก้วนิม	หัวหน้าสำนักงาน เจ้ากรมแพทย์ทหารบก แทนปลัดกระทรวงกลาโหม	กรรมการ
(๑๒)	นายบุญธรรม	เลิศสุชีเกษม	ผู้อำนวยการสำนักนโยบายและแผน สป.มท แทนปลัดกระทรวงมหาดไทย	กรรมการ
(๑๓)	นายอำนาจ	กุศลนันท์	ผู้แทนแพทยสภา	กรรมการ
(๑๔)	นายอำนาจ	พฤกษ์ภาคภูมิ	ผู้แทนสภาเภสัชกรรม	กรรมการ
(๑๕)	นายศิริชัย	ชูประวัติ	ผู้แทนทันตแพทยสภา	กรรมการ
(๑๖)	ศ.วิจิตร	ศรีสุพรรณ	ผู้แทนสภาการพยาบาล	กรรมการ
(๑๗)	นายเมธ	โชคชัยชาญ	ผู้แทนสมาคมโรงพยาบาลเอกชน	กรรมการ
(๑๘)	นายพีระพงษ์	สายเชื้อ	ผู้แทนองค์กรปกครองส่วนท้องถิ่นรูปแบบอื่น	กรรมการ
(๑๙)	นายสำเร็จ	แหงกระโทก	ผู้แทนองค์การบริหารส่วนจังหวัด	กรรมการ
(๒๐)	นายวิจัย	อัมราลิขิต	ผู้แทนเทศบาล	กรรมการ
(๒๑)	นายศานิต	กล้าแท้	ผู้แทนองค์การบริหารส่วนตำบล	กรรมการ
(๒๒)	นางยุพดี	ศิริสินสุข	ผู้แทนองค์กรเอกชนด้านเกษตรกร	กรรมการ
(๒๓)	นายนิมิตร	เทียนอุดม	ผู้แทนองค์กรเอกชนด้านผู้ติดเชื้อ เอชไอวี หรือผู้ป่วยเรื้อรังอื่น	กรรมการ
(๒๔)	นางอรพิน	วิมลภูษิต	ผู้แทนองค์กรเอกชนด้านแรงงาน	กรรมการ
(๒๕)	นางสาวบุญยืน	ศิริธรรม	ผู้แทนองค์กรเอกชนด้านสตรี	กรรมการ
(๒๖)	นายวินัย	สวัสดิวร	เลขาธิการสำนักงานหลักประกันสุขภาพ แห่งชาติ	เลขานุการ

๒. กรรมการที่ไม่ได้มาประชุม เนื่องจากติดภารกิจอื่น

(๑)	นายไพจิตร	วราชาติ	ปลัดกระทรวงสาธารณสุข	กรรมการ
(๒)	นางสาวสุภา	ปิยะจิตติ	รองปลัดกระทรวงการคลัง แทนปลัดกระทรวงการคลัง	กรรมการ
(๓)	นายสมบัติ	สุวรรณพิทักษ์	รองปลัดกระทรวงศึกษาธิการ แทนปลัดกระทรวงศึกษาธิการ	กรรมการ
(๔)	นางผจงสิน	วรรณโกวิท	รองเลขาธิการสำนักงานประกันสังคม แทนปลัดกระทรวงแรงงาน	กรรมการ
(๕)	นายบารมี	ชัยรัตน์	ผู้แทนองค์กรเอกชนด้านชนกลุ่มน้อย	กรรมการ

๓. ผู้เข้าร่วมประชุม

(๑)	นายวิโรจน์	อภิสิทธิ์วิทยา	อนุกรรมการหลักประกันสุขภาพเขต ๔ สระบุรี
(๒)	นายกлінняศักดิ์	รัสมิ์เพชรโสภณ	อนุกรรมการหลักประกันสุขภาพเขต ๔ สระบุรี
(๓)	นายไพฑูรย์	ประจงพิมพ์	อนุกรรมการหลักประกันสุขภาพเขต ๖ ระยอง
(๔)	นางอัญชลี	สมโพธิ์	อนุกรรมการหลักประกันสุขภาพเขต ๖ ระยอง
(๕)	นายชัยสิทธิ	ศรีทองชัย	อนุกรรมการและเลขานุการหลักประกันสุขภาพเขต ๖ ระยอง
(๖)	นายเปล่ง	ทองสม	ประธานอนุกรรมการตรวจสอบ
(๗)	นายศรารุช	สันตินันตรักษ์	นายกองค์การบริหารส่วนจังหวัดหนองบัวลำภู
(๘)	นายสมชัย	นิจพานิช	ผู้อำนวยการกลุ่มประกันสุขภาพ กระทรวงสาธารณสุข
(๙)	นายสุรเดช	วลีอิทธิกุล	ผู้อำนวยการสำนักจัดระบบบริการทางการแพทย์ สำนักงานประกันสังคม
(๑๐)	นางนิสิตา	รอบุญ	นักวิเคราะห์นโยบายและแผนชำนาญการ สำนักงานรัฐมนตรี กระทรวงสาธารณสุข
(๑๑)	นายกิตติศักดิ์	ประเสริฐการ	ผู้อำนวยการกลุ่มกฎหมาย กระทรวงสาธารณสุข
(๑๒)	นายदनัย	สุวรรณา	หัวหน้ากลุ่มงานปรับปรุงกฎหมาย กลุ่มกฎหมาย กระทรวง สาธารณสุข
(๑๓)	นายประทีป	ธนกิจเจริญ	รองเลขาธิการสำนักงานหลักประกันสุขภาพแห่งชาติ
(๑๔)	นายพีรพล	สุทธิวิเศษศักดิ์	รองเลขาธิการสำนักงานหลักประกันสุขภาพแห่งชาติ
(๑๕)	เจ้านางเขมรศรีมี	ขุนศึกเม็งราย	ที่ปรึกษาอาวุโส สปสช.
(๑๖)	นายอรรถพร	ลิ้มปัญญาเลิศ	ผู้อำนวยการสำนักบริหารการชดเชยค่าบริการ สปสช.
(๑๗)	นายจเด็จ	ธรรมธัชอารี	ผู้อำนวยการสำนักนโยบายและแผน สปสช.
(๑๘)	นางอรจิตต์	บำรุงสกุลสวัสดิ์	ผู้อำนวยการสำนักสนับสนุนการมีส่วนร่วมของภาคี สปสช.
(๑๙)	นายศุภมล	ศรีสุขวัฒนา	ผู้อำนวยการสำนักกฎหมาย สปสช.
(๒๐)	นายการุณย์	คุณาติรานนท์	ผู้อำนวยการสำนักบริหารการจัดสรรกองทุน
(๒๑)	นายบรรจง	อาภาอดุล	ผู้อำนวยการสำนักตรวจสอบ สปสช.
(๒๒)	นางสาวพิมลพัทธ์	มหาพันธ์	ผู้อำนวยการสำนักบริหารการเงิน สปสช.
(๒๓)	นางนิรมล	เห็นประเสริฐ	ผู้อำนวยการสำนักบริหารกองทุน สปสช.
(๒๔)	นายกฤษ	ลีทองอิน	ผู้จัดการกองทุนอาวุโส กองทุนพัฒนาระบบบริการปฐมภูมิ สปสช.

(๒๕)	นางปณิตา	พุทธรวัฒน์	รองผู้อำนวยการสำนักประชาสัมพันธ์ฯ สปสช.
(๒๖)	นางกาญจนา	เกียรติธนาพันธ์	ผู้ช่วยผู้อำนวยการสำนักนโยบายและแผน สปสช.
(๒๗)	นายพรหมมินทร์	หอมหวน	ผู้ช่วยผู้อำนวยการสำนักกฎหมาย สปสช.
(๒๘)	นางสลินลา	สิงห์พันธ์	เจ้าหน้าที่สำนักกฎหมาย สปสช.
(๒๙)	นางวราภรณ์	สุวรรณเวลา	เจ้าหน้าที่สำนักนโยบายและแผน สปสช.
(๓๐)	นางสาวสาทร้าย	เรืองเดช	เจ้าหน้าที่สำนักนโยบายและแผน สปสช.
(๓๑)	นางสาวทิชา	เสนาธรรม	เจ้าหน้าที่สำนักนโยบายและแผน สปสช.

เริ่มประชุม เวลา ๑๓.๓๐ น.

นายจรินทร์ ลักษณะวิศิษฎ์ รัฐมนตรีว่าการกระทรวงสาธารณสุข ประธานกรรมการหลักประกันสุขภาพแห่งชาติ เปิดการประชุม และดำเนินการประชุมตามวาระต่างๆ ดังนี้

ระเบียบวาระที่ ๑ เรื่องประธานแจ้งเพื่อทราบ

คณะกรรมการฯ ร่วมแสดงความยินดีกับ ผศ.สำลี ใจดี ผู้ทรงคุณวุฒิด้านการแพทย์แผนไทย เนื่องในโอกาสได้รับรางวัล “คนดีของแผ่นดิน” ซึ่งเป็นรางวัลเกียรติยศที่มอบให้แก่ข้าราชการที่ทำหน้าที่เต็มกำลัง ตั้งมั่น สุจริต ใช้ชีวิตพอเพียง จากสำนักงานคณะกรรมการป้องกันและปราบปรามทุจริตในภาครัฐ กระทรวงยุติธรรม ในวันที่ ๒๒ มิถุนายน ๒๕๕๔ ณ หอประชุมเล็ก ศูนย์วัฒนธรรมแห่งประเทศไทย

ระเบียบวาระที่ ๒ เรื่องรับรองรายงานการประชุมครั้งที่แล้ว

๒.๑ รายงานการประชุมคณะกรรมการหลักประกันสุขภาพแห่งชาติ ครั้งที่ ๕/๒๕๕๔ วันที่ ๙ พฤษภาคม ๒๕๕๔

นายวินัย สวัสดิ์วร เลขาธิการ สปสช. นำเสนอรายงานการประชุมคณะกรรมการหลักประกันสุขภาพแห่งชาติ ครั้งที่ ๕/๒๕๕๔ วันที่ ๙ พฤษภาคม ๒๕๕๔ ซึ่งสำนักงานฯ ได้จัดส่งให้กรรมการทุกท่านแล้ว ไม่มีกรรมการขอแก้ไข

มติที่ประชุม

รับรองรายงานการประชุมคณะกรรมการหลักประกันสุขภาพแห่งชาติ ครั้งที่ ๕/๒๕๕๔ วันที่ ๙ พฤษภาคม ๒๕๕๔ โดยไม่แก้ไข

ระเบียบวาระที่ ๓ เรื่องเพื่อพิจารณา

๓.๑ การจัดตั้งกองทุนฟื้นฟูสมรรถภาพที่มีความจำเป็นต่อสุขภาพพระดัดจังหวัด (เรื่องสืบเนื่อง)

นางอรจิตต์ บำรุงสกุลสวัสดิ์ ผู้อำนวยการสำนักสนับสนุนการมีส่วนร่วมของภาคี สปสช. นำเสนอการจัดตั้งกองทุนฟื้นฟูสมรรถภาพที่มีความจำเป็นต่อสุขภาพพระดัดจังหวัดโดยสรุปว่า สืบเนื่องจากการประชุมคณะกรรมการหลักประกันสุขภาพแห่งชาติ ครั้งที่ ๕/๒๕๕๔ วันที่ ๙ พฤษภาคม ๒๕๕๔ ที่ประชุมมีมติเห็นชอบในหลักการการบริหารจัดการกองทุนฟื้นฟูสมรรถภาพที่จำเป็นต่อสุขภาพพระดัดจังหวัด และมอบ สปสช. รับข้อสั่งเกิดของคณะกรรมการฯ ไปประกอบการพิจารณาปรับปรุงร่างประกาศฯ ในประเด็นจำนวนและความเหมาะสมขององค์ประกอบคณะกรรมการบริหารกองทุนฟื้นฟูสมรรถภาพที่จำเป็นต่อสุขภาพพระดัด

จังหวัด และแนวทางการบริหารจัดการในพื้นที่เพื่อให้ผู้พิการเข้าถึงบริการได้อย่างทั่วถึง โดยให้ สปสช. เสนอ ผลการพิจารณาทบทวนและการปรับปรุงร่างประกาศฯ เพื่อคณะกรรมการฯ พิจารณาอีกครั้งนั้น

คณะอนุกรรมการประสานยุทธศาสตร์ ได้พิจารณาประเด็นดังกล่าวในการประชุมเมื่อวันที่ ๒๓ พฤษภาคม ๒๕๕๔ และมีมติเห็นชอบ (ร่าง) ประกาศคณะกรรมการหลักประกันสุขภาพแห่งชาติ เรื่อง การ กำหนดหลักเกณฑ์การดำเนินงานและบริหารจัดการกองทุนฟื้นฟูสมรรถภาพที่จำเป็นต่อสุขภาพ ระดับ จังหวัด พ.ศ. ดังนี้

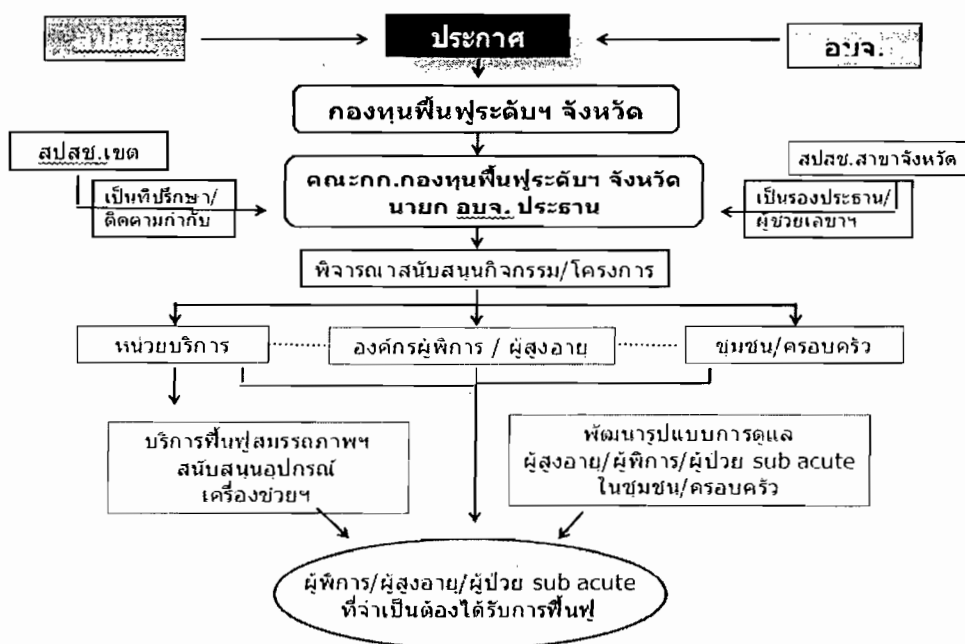
คณะกรรมการบริหารกองทุนฟื้นฟูสมรรถภาพที่จำเป็นต่อสุขภาพระดับจังหวัด มีวาระการดำรง ตำแหน่งคราวละ ๒ ปี มีองค์ประกอบดังนี้

• ผู้ทรงคุณวุฒิ/ผู้แทนองค์กรคนพิการ/พัฒนาสังคมจังหวัด	๓	คน
• ผู้แทนหน่วยบริการ/สาขาวิชาชีพ	๕	คน
• ผู้บริหาร/เจ้าหน้าที่องค์กรปกครองส่วนท้องถิ่น	๕	คน
• ผู้บริหาร/เจ้าหน้าที่ สปสช.เขต-สาขาจังหวัด	๓	คน
รวมคณะกรรมการกองทุน	๑๖	คน

หน้าที่คณะกรรมการบริหารกองทุนฟื้นฟูสมรรถภาพที่จำเป็นต่อสุขภาพระดับจังหวัด

๑. บริหารจัดการกองทุนฟื้นฟูสมรรถภาพฯตามวัตถุประสงค์ที่กำหนด
๒. จัดทำแผนการพัฒนากองทุน โดยบูรณาการกับภาคีที่เกี่ยวข้องในพื้นที่
๓. ดำเนินการให้ผู้ที่จำเป็นต้องฟื้นฟูสมรรถภาพฯเข้าถึงบริการอย่างทั่วถึงและมีประสิทธิภาพ
๔. รับผิดชอบการจ่ายเงิน การเก็บรักษาเงิน และการจัดทำบัญชี
๕. จัดทำสรุปผลการดำเนินงาน และรายงานการเงินของกองทุนฟื้นฟูสมรรถภาพฯ
๖. แต่งตั้งคณะทำงานเพื่อดำเนินงานตามความจำเป็น

แนวทางการบริหารจัดการ



จากนั้น นายศราวุธ สันตินันตรักษ์ นายกองค้การบริหารส่วนจังหวัดหนองบัวลำภู นำเสนอข้อมูลการเปรียบเทียบจังหวัดที่จัดตั้งกองทุนฟื้นฟูสมรรถภาพฯ นำร่องและจังหวัดที่ไม่มีกองทุนฟื้นฟูสมรรถภาพฯ ในเขต ๘ อุตธานี ดังนี้

	กองทุนฟื้นฟูจังหวัดหนองบัวลำภู	จังหวัดอื่นที่ไม่มีกองทุน
การบริหารจัดการ	มีคณะกรรมการบริหารกองทุนจากทุกภาคส่วน รวมทั้งองค์กรคนพิการ ตามประกาศฯ ในการบริหารงานและมีคณะอนุกรรมการดำเนินงานด้านต่างๆ	มีเฉพาะคณะทำงานดำเนินงานในโรงพยาบาล ไม่มีคณะกรรมการบริหารจากภาคส่วนต่างๆ
การบริการ	<ul style="list-style-type: none"> - มีการสนับสนุนนักกายภาพบำบัดและนักสังคมสงเคราะห์ประจำโรงพยาบาลชุมชนทุกแห่ง เพื่อให้บริการฟื้นฟูสมรรถภาพฯ ที่ครอบคลุม - มีบริการเชิงรุกและการประสานความร่วมมือกับหน่วยงานต่างๆ ในพื้นที่ - องค์กรคนพิการมีส่วนร่วมในศูนย์ผลิตและซ่อมกายอุปกรณ์ - มีบริการเชิงรุกค้นหาคนพิการมีข้อมูลคนพิการครบถ้วน 	<ul style="list-style-type: none"> - มีนักกายภาพบำบัดในหน่วยบริการ ที่ สปสช.สนับสนุน แต่ยังไม่ครบทุกแห่ง มีนักสังคมสงเคราะห์เฉพาะในโรงพยาบาลศูนย์ โรงพยาบาลทั่วไป - มีบริการเชิงรุกของโรงพยาบาลแต่ไม่ครอบคลุมการบริการและอุปกรณ์มีจำกัด - ศูนย์ผลิตและซ่อมกายอุปกรณ์ เป็นการดำเนินงานของหน่วยบริการโดยบุคลากรในโรงพยาบาล - ข้อมูลคนพิการมีจำกัด
งบประมาณ	- มาจาก ๒ ฝ่าย คือ องค์กรบริหารส่วนจังหวัด และ สปสช. ฝ่ายละ ๒.๘ ล้านบาท รวม ๕.๖ ล้านบาท	- มาจาก สปสช. ซึ่งมีงบประมาณจำกัด

จึงเสนอคณะกรรมการเพื่อพิจารณาเห็นชอบ (ร่าง) ประกาศคณะกรรมการหลักประกันสุขภาพแห่งชาติ เรื่อง การกำหนดหลักเกณฑ์การดำเนินงานและบริหารจัดการกองทุนฟื้นฟูสมรรถภาพที่จำเป็นต่อสุขภาพ ระดับจังหวัด พ.ศ. ดังรายละเอียดในเอกสารหมายเลข ๓.๑

ความเห็นและข้อเสนอแนะ

๑. ประธานกรรมการ สอบถามถึงหลักเกณฑ์การจ่ายงบประมาณสมทบขององค์การบริหารส่วนจังหวัดที่เข้าร่วมการดำเนินงานกองทุนฟื้นฟูสมรรถภาพฯ
๒. เลขาธิการ สปสช. ชี้แจงหลักเกณฑ์การจ่ายงบประมาณสมทบให้กับกองทุนฟื้นฟูสมรรถภาพฯ ว่า ในขั้นตอนการบริหารงบประมาณ (ขาลง) คณะอนุกรรมการพัฒนาระบบการเงินการคลังจะพิจารณาอัตราการกำหนดวงเงินสมทบให้กับองค์การบริหารส่วนจังหวัด และเสนอคณะกรรมการหลักประกันสุขภาพแห่งชาติพิจารณา โดยกำหนดให้องค์การบริหารส่วนจังหวัด จ่ายสมทบในสัดส่วนที่เท่ากับหรือมากกว่าที่ได้รับจาก สปสช.

๓. กรรมการผู้แทนผู้อำนวยการสำนักงบประมาณ เสนอว่าควรมีการกำหนดหลักเกณฑ์สำหรับการสนับสนุนงบประมาณเพื่อดำเนินการกองทุนฟื้นฟูสมรรถภาพฯ ให้มีความเหมาะสมและสอดคล้องกับมาตรฐานการจัดบริการสำหรับคนพิการ และวงเงินในการจัดสรรดังกล่าวไม่ควรสูงตามวงเงินกองทุนในภาพรวม
๔. กรรมการผู้แทนองค์กรเอกชนด้านเกษตรกร มีข้อสังเกตดังนี้
- ๔.๑ จังหวัดที่ไม่ได้เข้าร่วมจัดตั้งกองทุนฟื้นฟูสมรรถภาพฯ จะขาดโอกาสในการได้รับงบประมาณส่วนนี้หรือไม่ เนื่องจากงบประมาณที่ใช้จัดสรรให้กับกองทุนฟื้นฟูสมรรถภาพฯ เป็นงบส่วนเดียวกันที่จะจัดสรรให้กับหน่วยบริการทั่วประเทศ
- ๔.๒ ควรดำเนินงานกองทุนฟื้นฟูสมรรถภาพฯ ในรูปแบบโครงการนำร่องระดับเขต เนื่องจาก สปสช.เขตมีการประสานงานร่วมกันภายในและมีศักยภาพในการบูรณาการทรัพยากรสูง ซึ่งจะช่วยให้อัตราการเข้าถึงบริการของคนพิการเพิ่มมากขึ้น พร้อมเสนอให้องค์การบริหารส่วนจังหวัดหนองบัวลำภู เป็นแกนหลักในการให้คำปรึกษาและแนะนำการดำเนินการแก่จังหวัดอื่นๆ ในเขต ๘ ด้วยกัน
๕. เลขาธิการ สปสช. ให้ข้อมูลเพิ่มเติมกรณีข้อเสนอให้มีการดำเนินการจัดตั้งกองทุนฟื้นฟูสมรรถภาพฯ ว่าในระดับ สปสช.เขตไม่สามารถดำเนินการได้ เนื่องจากองค์กรปกครองส่วนท้องถิ่นไม่มีโครงสร้างในระดับเดียวกันเพื่อรองรับภารกิจดังกล่าว
๖. กรรมการผู้แทนปลัดกระทรวงมหาดไทย เสนอให้พิจารณาปรับแก้ร่างประกาศฯ ในกระบวนการเสนอชื่อกรรมการโดยตำแหน่งให้ สปสช.แต่งตั้ง เป็นดังนี้
- ๖.๑ ปรับแก้ประกาศ ข้อ ๘ จากเดิมเป็น “เมื่อได้รายชื่อตาม ข้อ ๖(๕)(๖)(๙)-(๑๕) แล้ว ให้สำนักงานหลักประกันสุขภาพแห่งชาติสาขาจังหวัด เสนอรายชื่อให้สำนักงานหลักประกันสุขภาพแห่งชาติ เพื่อแต่งตั้งเป็นคณะกรรมการต่อไป” เนื่องจากในส่วนของข้อ (๗) ท้องถิ่นจังหวัด และข้อ (๘) มีพัฒนาสังคมและความมั่นคงของมนุษย์จังหวัด เป็นกรรมการโดยตำแหน่งอยู่แล้ว จึงไม่จำเป็นต้องเสนอรายชื่อให้สำนักงานฯ แต่งตั้ง
- ๖.๒ ปรับแก้ประกาศ ข้อ ๙ เป็น “ให้กรรมการที่มาจากภาคคัดเลือกตามข้อ ๗ มีวาระการดำรงตำแหน่งคราวละสองปีนับแต่วันที่ได้รับแต่งตั้ง”
๗. กรรมการผู้แทนองค์การบริหารส่วนจังหวัด ให้ความคิดเห็นดังนี้
- ๗.๑ การดูแลคนพิการในพื้นที่ ถือเป็นบทบาทหน้าที่โดยตรงขององค์การบริหารส่วนจังหวัด ซึ่งต้องใช้ความร่วมมือจากหลายภาคส่วน และองค์การบริหารส่วนจังหวัดส่วนใหญ่มีความพร้อมที่จะดำเนินการ เพียงแต่ยังมีประกาศรองรับการดำเนินงานอย่างเป็นทางการ โดยยกตัวอย่างการดำเนินงานขององค์การบริหารส่วนจังหวัดนครราชสีมา ดำเนินการในรูปแบบของคณะกรรมการที่มาจากหลายภาคส่วน
- ๗.๒ ควรจัดทำประกาศฯ อย่างเป็นทางการ เนื่องจากที่ผ่านมายังไม่มีระเบียบหรือประกาศรองรับอย่างเป็นทางการ ส่งผลให้ข้าราชการและเจ้าหน้าที่ผู้ปฏิบัติงานส่วนใหญ่ขององค์กรปกครองส่วนท้องถิ่นขาดความมั่นใจในการดำเนินงาน
๘. นายองค์การบริหารส่วนจังหวัดหนองบัวลำภู ชี้แจงข้อสอบถามกรณีจังหวัดที่ไม่ได้เข้าร่วมดำเนินงานกองทุนฟื้นฟูสมรรถภาพฯ จะขาดโอกาสในการได้รับงบประมาณ ว่าจังหวัดจะได้รับงบประมาณซึ่งจัดสรรให้ตามระบบปกติ โดยส่งไปที่หน่วยบริการโดยตรง และ สปสช.จะให้สิทธิกับคนพิการทุกคนในประเทศไทยผ่านระบบการฟื้นฟูสมรรถภาพฯ จากหน่วยบริการทุกแห่ง แต่สำหรับกรณีพื้นที่ในชนบทที่คนพิการยังเข้าไม่ถึงบริการ จึงใช้แนวทางการจัดตั้งกองทุนฟื้นฟูสมรรถภาพฯ

โดยใช้งบประมาณจาก สปสช. และองค์กรปกครองส่วนท้องถิ่นร่วมสมทบ ซึ่งสามารถขยายผลไปสู่ การสนับสนุนและส่งเสริมการมีส่วนร่วมในการพัฒนาศักยภาพ และบริการฟื้นฟูสมรรถภาพที่จำเป็น ต่อสุขภาพได้อย่างครอบคลุมและมีประสิทธิภาพมากยิ่งขึ้น

มติที่ประชุม

๑. เห็นชอบ (ร่าง) ประกาศคณะกรรมการหลักประกันสุขภาพแห่งชาติ เรื่อง การกำหนดหลักเกณฑ์ การดำเนินงานและบริหารจัดการกองทุนฟื้นฟูสมรรถภาพที่จำเป็นต่อสุขภาพ ระดับจังหวัด พ.ศ. โดย ปรับแก้ประกาศฯ ตามข้อเสนอของกรรมการ ในประเด็น ดังต่อไปนี้

๑.๑ ปรับแก้ประกาศ ข้อ ๖ ข้อ ๗ และ ข้อ ๘ โดยลำดับตำแหน่งของกรรมการใหม่ ปรับปรุง กระบวน การเสนอชื่อกรรมการต่อ สปสช. เพื่อการแต่งตั้ง ของกรรมการที่มาจากการคัดเลือก ให้มีความชัดเจน สำหรับกรรมการโดยตำแหน่งให้สามารถแต่งตั้งได้โดยไม่ต้องเสนอชื่อมายัง สปสช.

๑.๒ ปรับแก้ประกาศ ข้อ ๙ ให้เฉพาะกรรมการที่มาจากการคัดเลือกเท่านั้นมีวาระอยู่ในตำแหน่ง คราวละสองปีนับแต่วันที่ได้รับแต่งตั้ง

เลิกประชุมเวลา ๑๖.๓๐ น.

นางสาวทิวา เสนาธรรม / นายจเด็จ ธรรมธัชอารี

นายประทีป ธนกิจเจริญ รองเลขาธิการ สปสช.

บันทึกรายงานการประชุม

ตรวจรายงานการประชุม



ประกาศคณะกรรมการหลักประกันสุขภาพแห่งชาติ
เรื่อง การกำหนดหลักเกณฑ์การดำเนินงานและบริหารจัดการกองทุนฟื้นฟูสมรรถภาพ
ที่จำเป็นต่อสุขภาพ ระดับจังหวัด
พ.ศ. ๒๕๕๔

โดยที่เป็นการสมควร กำหนดหลักเกณฑ์การดำเนินงานและการบริหารจัดการ
กองทุนฟื้นฟูสมรรถภาพที่จำเป็นต่อสุขภาพในระดับจังหวัด เพื่อให้องค์กรปกครองส่วนท้องถิ่นมี
ส่วนร่วมในการสร้างหลักประกันสุขภาพให้กับบุคคลในพื้นที่ได้อย่างครบวงจรและมีประสิทธิภาพ

อาศัยอำนาจตามความใน มาตรา ๔๗ แห่งพระราชบัญญัติหลักประกันสุขภาพ
แห่งชาติ พ.ศ. ๒๕๔๕ และเพื่อเป็นการสอดคล้องกับความในมาตรา ๑๒ มาตรา ๑๖ และมาตรา
๑๗ แห่งพระราชบัญญัติกำหนดแผนและขั้นตอนการกระจายอำนาจให้แก่องค์กรปกครองส่วน
ท้องถิ่น พ.ศ. ๒๕๔๒ และประกาศคณะกรรมการการกระจายอำนาจให้แก่องค์กรปกครองส่วน
ท้องถิ่น เรื่อง หลักเกณฑ์การสนับสนุนขององค์การบริหารส่วนจังหวัด เทศบาล และองค์การบริหาร
ส่วนตำบล ในการให้บริการสาธารณสุข คณะกรรมการหลักประกันสุขภาพแห่งชาติ จึงมีมติในการ
ประชุมครั้งที่ ๖/๒๕๕๔ เมื่อวันที่ ๑๓ มิถุนายน ๒๕๕๔ กำหนดหลักเกณฑ์การดำเนินงานและการ
บริหารจัดการกองทุนฟื้นฟูสมรรถภาพที่จำเป็นต่อสุขภาพระดับจังหวัด และมีมติในการประชุมครั้งที่
๕/๒๕๕๔ เมื่อวันที่ ๙ พฤษภาคม ๒๕๕๔ มอบหมายให้เลขาธิการสำนักงานหลักประกันสุขภาพ
แห่งชาติ ทำหน้าที่แทนคณะกรรมการหลักประกันสุขภาพแห่งชาติ จึงออกประกาศไว้ ดังต่อไปนี้

ข้อ ๑ ในประกาศนี้

“องค์การบริหารส่วนจังหวัด” หมายความว่า องค์การบริหารส่วนจังหวัดที่มีความ
พร้อม และได้รับการสนับสนุนให้ดำเนินงานและบริหารจัดการกองทุนฟื้นฟูสมรรถภาพ

“กองทุนฟื้นฟูสมรรถภาพ” หมายความว่า กองทุนฟื้นฟูสมรรถภาพที่จำเป็นต่อ
สุขภาพระดับจังหวัดที่องค์การบริหารส่วนจังหวัดร่วมกับสำนักงานหลักประกันสุขภาพแห่งชาติ
จัดตั้งขึ้น เพื่อเป็นค่าใช้จ่าย สนับสนุนส่งเสริม และพัฒนาระบบบริการฟื้นฟูสมรรถภาพที่จำเป็นต่อ
สุขภาพ ของหน่วยบริการ สถานบริการ องค์กร และชุมชน

“คณะกรรมการ” หมายความว่า คณะกรรมการบริหารกองทุนฟื้นฟูสมรรถภาพ

“กรรมการ” หมายความว่า กรรมการในคณะกรรมการบริหารกองทุนฟื้นฟู
สมรรถภาพ

“คนพิการ” หมายความว่า คนพิการตาม พระราชบัญญัติส่งเสริมและพัฒนา
คุณภาพชีวิตคนพิการ พ.ศ. ๒๕๕๐

/ผู้สูงอายุ...

“ผู้สูงอายุ” หมายความว่า บุคคลซึ่งอายุเกินกว่าหกสิบปีบริบูรณ์ขึ้นไป

“ผู้ที่อยู่ในระยะที่จำเป็นต้องได้รับการฟื้นฟูสมรรถภาพ” หมายความว่า บุคคลที่ยังไม่ถูกประเมินเป็นคนพิการ แต่มีข้อจำกัดในการปฏิบัติกิจกรรมในชีวิตประจำวัน เนื่องจากมีความบกพร่องทางการเห็น การได้ยิน การเคลื่อนไหว การสื่อสาร จิตใจ อารมณ์ พฤติกรรม สติปัญญา การเรียนรู้ หรือความบกพร่องอื่นใด จากภาวะสุขภาพอนามัย ซึ่งจำเป็นต้องได้รับการฟื้นฟูหรือช่วยเหลือให้มีสมรรถภาพด้านสุขภาพ เพื่อให้ข้อจำกัดดังกล่าวลดลงหรือหมดไป

“องค์กรคนพิการ” หมายความว่า กลุ่มคนพิการที่รวมตัวกันเพื่อดำเนินกิจกรรมต่างๆร่วมกัน เพื่อเสริมสร้างให้เกิดความเข้มแข็ง การช่วยเหลือซึ่งกันและกันในกลุ่มคนพิการ รวมทั้งการดำเนินกิจกรรมเกี่ยวกับการฟื้นฟูสมรรถภาพทางการแพทย์ที่จำเป็นต่อสุขภาพ ทั้งนี้ ไม่ว่าจะเป็ นนิติบุคคลหรือไม่ก็ตาม

“องค์กรผู้สูงอายุ” หมายความว่า กลุ่มผู้สูงอายุที่รวมตัวกันเพื่อดำเนินกิจกรรมต่างๆร่วมกัน เพื่อเสริมสร้างให้เกิดความเข้มแข็ง การช่วยเหลือซึ่งกันและกันในกลุ่มผู้สูงอายุ รวมทั้งการดำเนินกิจกรรมเกี่ยวกับฟื้นฟูสมรรถภาพทางการแพทย์ที่จำเป็นต่อสุขภาพ ทั้งนี้ ไม่ว่าจะเป็ นนิติบุคคลหรือไม่ก็ตาม

“องค์กรอื่นๆ” หมายความว่า กลุ่มบุคคล ชมรม สมาคม องค์กร หรือมูลนิธิ ที่จัดตั้งขึ้น เพื่อดำเนินกิจกรรมเกี่ยวกับการฟื้นฟูสมรรถภาพทางการแพทย์ที่จำเป็นต่อสุขภาพของคนพิการ ผู้สูงอายุ และผู้ที่อยู่ในระยะที่จำเป็นต้องได้รับการฟื้นฟูสมรรถภาพ โดยมีใช่เป็นการแสวงกำไรและมีผลงานเป็นที่ประจักษ์มาไม่น้อยกว่าหนึ่งปี ทั้งนี้ ไม่ว่าจะเป็ นนิติบุคคลหรือไม่ก็ตาม

ข้อ ๒ บรรดาประกาศ คำสั่ง หรือหลักเกณฑ์อื่นใด ซึ่งขัดหรือแย้งกับประกาศนี้ ให้ใช้ประกาศนี้แทน

ข้อ ๓ องค์กรบริหารส่วนจังหวัด ที่ได้รับการสนับสนุนให้ดำเนินงานและบริหารจัดการกองทุนฟื้นฟูสมรรถภาพ ต้องมีคุณสมบัติดังนี้

- (๑) มีความประสงค์เข้าร่วมบริหารจัดการกองทุนฟื้นฟูสมรรถภาพ
- (๒) มีการดำเนินกิจกรรมฟื้นฟูสมรรถภาพที่จำเป็นต่อสุขภาพในพื้นที่มาก่อนแล้ว มีการจัดทำแผนและดำเนินการกิจกรรมพัฒนาคุณภาพชีวิต โดยการมีส่วนร่วมของภาคีต่างๆในพื้นที่
- (๓) มีความพร้อมในการสมทบงบประมาณตามอัตราส่วนที่กำหนดตามข้อ ๕(๒)

ข้อ ๔ ให้กองทุนฟื้นฟูสมรรถภาพ ซึ่งอยู่ภายใต้การกำกับดูแลขององค์กรบริหารส่วนจังหวัด มีวัตถุประสงค์ ดังนี้

(๑) เพื่อให้คนพิการ ผู้สูงอายุ ผู้ที่อยู่ในระยะที่จำเป็นต้องได้รับการฟื้นฟูสมรรถภาพ ในเขตพื้นที่จังหวัด ได้รับบริการฟื้นฟูสมรรถภาพทางการแพทย์ที่จำเป็นต่อสุขภาพจากหน่วยบริการ สถานบริการ หรือองค์กรอื่นๆ รวมทั้งได้รับเครื่องช่วยกายอุปกรณ์และอุปกรณ์ที่เกี่ยวข้องกับการแพทย์ ในกรณีที่มีผลการตรวจวินิจฉัยหรือมีข้อบ่งชี้ทางการแพทย์ ทั้งนี้ ตามหลักเกณฑ์และ

/รายการ...

รายการที่สำนักงานหลักประกันสุขภาพแห่งชาติประกาศกำหนด หรือรายการอื่นที่ได้รับความเห็นชอบจากคณะกรรมการหลักประกันสุขภาพระดับเขตพื้นที่

(๒) เพื่อสนับสนุนการพัฒนากระบวนการฟื้นฟูสมรรถภาพของหน่วยบริการทุกระดับ ในจังหวัดนั้น ให้สามารถจัดบริการและอุปกรณ์เครื่องช่วยความพิการให้ครอบคลุมและตอบสนองต่อความจำเป็นของคนพิการ ผู้สูงอายุ และผู้ที่อยู่ในระยะที่จำเป็นต้องได้รับการฟื้นฟูสมรรถภาพในท้องถิ่นชุมชนได้มากขึ้น

(๓) เพื่อสนับสนุนการพัฒนารูปแบบการดูแล ช่วยเหลือ สนับสนุนและฟื้นฟูสมรรถภาพคนพิการ ผู้สูงอายุ ผู้ที่อยู่ในระยะที่จำเป็นต้องได้รับการฟื้นฟูสมรรถภาพในระดับชุมชน และในครอบครัว ที่สามารถเชื่อมโยงกับระบบบริการของหน่วยบริการอย่างทั่วถึงในเขตจังหวัดนั้น

(๔) เพื่อสนับสนุนการพัฒนาศักยภาพและความเข้มแข็งขององค์กรคนพิการ และองค์กรผู้สูงอายุ และองค์กรอื่นๆ ให้สามารถร่วมมือกับหน่วยบริการและมีส่วนร่วมดูแลสุขภาพ ช่วยเหลือคนพิการ ผู้สูงอายุและผู้ที่อยู่ในระยะที่จำเป็นต้องได้รับการฟื้นฟูสมรรถภาพด้วยตนเองได้ในระยะยาว

(๕) เพื่อสนับสนุนค่าใช้จ่ายในการบริหารหรือพัฒนากองทุนฟื้นฟูสมรรถภาพให้มีประสิทธิภาพ ทั้งนี้ต้องไม่เกินร้อยละ ๑๐ ของค่าใช้จ่ายทั้งหมดของกองทุนฟื้นฟูสมรรถภาพในรอบปีงบประมาณนั้น

ข้อ ๕ เงินหรือทรัพย์สินในกองทุนฟื้นฟูสมรรถภาพ ประกอบด้วย

(๑) เงินที่ได้รับจากกองทุนหลักประกันสุขภาพแห่งชาติ ในส่วนของการสนับสนุนระบบบริการฟื้นฟูสมรรถภาพที่จำเป็นต่อสุขภาพ ที่คณะกรรมการหลักประกันสุขภาพแห่งชาติหรือสำนักงานหลักประกันสุขภาพแห่งชาติกำหนด

(๒) เงินสมทบที่ได้รับจากองค์การบริหารส่วนจังหวัดในสัดส่วนที่เท่ากับหรือมากกว่าที่สำนักงานหลักประกันสุขภาพแห่งชาติจัดสรรให้

(๓) เงินสมทบจากองค์กรปกครองส่วนท้องถิ่นอื่น ชุมชน กองทุนชุมชนหรือประชาชนที่ใช้บริการฟื้นฟูสมรรถภาพที่จำเป็นต่อสุขภาพ

(๔) เงินหรือทรัพย์สินที่มีผู้บริจาคหรือมอบให้แก่กองทุนฟื้นฟูสมรรถภาพ

(๕) รายได้อื่นๆหรือทรัพย์สินที่ได้รับมาในกิจการของกองทุนฟื้นฟูสมรรถภาพ

ข้อ ๖ ให้มีคณะกรรมการบริหารกองทุนฟื้นฟูสมรรถภาพ ประกอบด้วย

(๑) ผู้ว่าราชการจังหวัด เป็นที่ปรึกษา

(๒) ผู้อำนวยการสำนักงานหลักประกันสุขภาพแห่งชาติสาขาเขตพื้นที่ เป็นที่ปรึกษา

(๓) นายองค์การบริหารส่วนจังหวัด เป็นประธานกรรมการ

/(๔)...

- | | |
|---|---------------------------------|
| (๔) ผู้อำนวยการสำนักงานหลักประกันสุขภาพแห่งชาติสาขาจังหวัด | เป็นรองประธานกรรมการ |
| (๕) ท้องถิ่นจังหวัด | เป็นกรรมการ |
| (๖) พัฒนาสังคมและความมั่นคงของมนุษย์จังหวัด | เป็นกรรมการ |
| (๗) ผู้ทรงคุณวุฒิในพื้นที่ จำนวน ๑ คน | เป็นกรรมการ |
| (๘) ผู้แทนสมาคมพิการทุกประเภทหรือองค์กรหรือชมรมคนพิการในจังหวัด จำนวน ๑ คน | เป็นกรรมการ |
| (๙) ผู้อำนวยการโรงพยาบาลศูนย์หรือโรงพยาบาลทั่วไป จำนวน ๑ คน | เป็นกรรมการ |
| (๑๐) ผู้อำนวยการโรงพยาบาลชุมชน จำนวน ๑ คน | เป็นกรรมการ |
| (๑๑) ผู้อำนวยการหน่วยบริการประจำที่ไม่สังกัดกระทรวงสาธารณสุข จำนวน ๑ คน | เป็นกรรมการ |
| (๑๒) แพทย์เวชศาสตร์ฟื้นฟู จำนวน ๑ คน | เป็นกรรมการ |
| (๑๓) นักกายภาพบำบัดหรือนักกิจกรรมบำบัดหรือผู้ประกอบการโรคศิลปะที่เกี่ยวข้องจำนวน ๑ คน | เป็นกรรมการ |
| (๑๔) นายองค์การบริหารส่วนตำบลจำนวน ๑ คน | เป็นกรรมการ |
| (๑๕) นายกเทศมนตรี จำนวน ๑ คน | เป็นกรรมการ |
| (๑๖) ปลัดองค์การบริหารส่วนจังหวัดหรือเจ้าหน้าที่ขององค์การบริหารส่วนจังหวัดที่ได้รับมอบหมาย | เป็นกรรมการ และเลขานุการ |
| (๑๗) เจ้าหน้าที่สำนักงานหลักประกันสุขภาพแห่งชาติสาขาเขตพื้นที่ที่ผู้อำนวยการสำนักงานหลักประกันสุขภาพแห่งชาติสาขาเขตพื้นที่มอบหมาย | เป็นกรรมการ และผู้ช่วยเลขานุการ |
| (๑๘) เจ้าหน้าที่สำนักงานหลักประกันสุขภาพแห่งชาติสาขาจังหวัดที่ผู้อำนวยการสำนักงานหลักประกันสุขภาพแห่งชาติสาขาจังหวัดมอบหมาย | เป็นกรรมการ และผู้ช่วยเลขานุการ |

ข้อ ๗ ให้ผู้อำนวยการสำนักงานหลักประกันสุขภาพแห่งชาติสาขาจังหวัดเป็นผู้คัดเลือกกรรมการตามข้อ ๖(๘)-(๑๓) และให้สำนักงานหลักประกันสุขภาพแห่งชาติสาขาจังหวัดประสานงานท้องถิ่นจังหวัด เพื่อให้มีการดำเนินการคัดเลือกกันเองเป็นกรรมการตามข้อ ๖(๑๔) และ (๑๕)

ให้กรรมการตามข้อ ๖(๓)-(๖) และ (๘)-(๑๘) ร่วมกันพิจารณาคัดเลือกกรรมการผู้ทรงคุณวุฒิตามข้อ ๖(๗)

/ข้อ ๘...

ข้อ ๘ เมื่อได้รายชื่อตาม ข้อ ๖(๗)-(๑๕) แล้ว ให้สำนักงานหลักประกันสุขภาพแห่งชาติสาขาจังหวัด เสนอรายชื่อให้สำนักงานหลักประกันสุขภาพแห่งชาติ เพื่อแต่งตั้งคณะกรรมการต่อไป

ข้อ ๙ ให้กรรมการที่มาจากการคัดเลือกตามข้อ ๖(๗)-(๑๕) มีวาระอยู่ในตำแหน่งคราวละสองปีนับแต่วันที่ได้รับแต่งตั้ง

เมื่อครบกำหนดวาระตามวรรคหนึ่ง ให้มีการคัดเลือกกรรมการที่ครบวาระ ทั้งนี้ กรรมการที่ครบวาระอาจได้รับการคัดเลือกให้เป็นกรรมการได้อีก กรณีที่ยังมิได้มีการแต่งตั้งกรรมการขึ้นใหม่ ให้กรรมการซึ่งพ้นจากตำแหน่งตามวาระนั้นอยู่ในตำแหน่งเพื่อปฏิบัติหน้าที่ต่อไป จนกว่ากรรมการซึ่งได้รับการแต่งตั้งใหม่เข้ารับหน้าที่

ในกรณีที่กรรมการพ้นจากตำแหน่งก่อนครบวาระ ให้มีการคัดเลือกกรรมการแทนภายในสามสิบวันนับแต่วันที่กรรมการพ้นจากตำแหน่ง เว้นแต่วาระของกรรมการที่พ้นจากตำแหน่งนั้นเหลืออยู่ไม่ถึงเก้าสิบวัน จะไม่ดำเนินการคัดเลือกก็ได้

ผู้ที่ได้รับการคัดเลือกให้ดำรงตำแหน่งแทน อยู่ในตำแหน่งเท่ากับวาระที่เหลืออยู่ของผู้ซึ่งตนแทน

ข้อ ๑๐ นอกจากการพ้นจากตำแหน่งตามวาระตามข้อ ๙ แล้ว ให้กรรมการพ้นจากตำแหน่ง ในกรณี ดังต่อไปนี้

(๑) ตาย

(๒) ลาออก

(๓) โดยคำพิพากษาถึงที่สุดให้รับโทษจำคุก เว้นแต่โทษสำหรับความผิดที่ได้กระทำโดยประมาทหรือความผิดลหุโทษ

(๔) เป็นคนไร้ความสามารถหรือเสมือนไร้ความสามารถ

(๕) เป็นบุคคลล้มละลาย

(๖) โดยคำสั่งสำนักงานหลักประกันสุขภาพแห่งชาติ

ข้อ ๑๑ คณะกรรมการมีอำนาจหน้าที่ ดังนี้

(๑) บริหารจัดการกองทุนฟื้นฟูสมรรถภาพให้มีประสิทธิภาพ โปร่งใส ตามวัตถุประสงค์ของกองทุนในข้อ ๔

(๒) จัดทำข้อมูลและแผนการพัฒนากองทุนฟื้นฟูสมรรถภาพ โดยบูรณาการเชื่อมโยงกับภาคีที่เกี่ยวข้องในพื้นที่ เช่น เทศบาล องค์การบริหารส่วนตำบล กองทุนหลักประกันสุขภาพในระดับท้องถิ่นหรือพื้นที่ หน่วยบริการปฐมภูมิ องค์กรคนพิการ สำนักงานพัฒนาสังคมและความมั่นคงของมนุษย์จังหวัด เป็นต้น

(๓) ดำเนินการให้คนพิการ ผู้สูงอายุ และผู้ที่อยู่ในระยะที่จำเป็นต้องได้รับการฟื้นฟูสมรรถภาพในพื้นที่จังหวัดเข้าถึงบริการฟื้นฟูสมรรถภาพ อย่างทั่วถึงและมีประสิทธิภาพ

/(๔)...

ข้อ ๘ เมื่อได้รายชื่อตาม ข้อ ๖(๗)-(๑๕) แล้ว ให้สำนักงานหลักประกันสุขภาพแห่งชาติสาขาจังหวัด เสนอรายชื่อให้สำนักงานหลักประกันสุขภาพแห่งชาติ เพื่อแต่งตั้งคณะกรรมการต่อไป

ข้อ ๙ ให้กรรมการที่มาจากพรรคการเมืองตามข้อ ๖(๗)-(๑๕) มีวาระอยู่ในตำแหน่งคราวละสองปีนับแต่วันที่ได้รับแต่งตั้ง

เมื่อครบกำหนดวาระตามวรรคหนึ่ง ให้มีการคัดเลือกกรรมการที่ครบวาระ ทั้งนี้ กรรมการที่ครบวาระอาจได้รับการคัดเลือกให้เป็นกรรมการได้อีก กรณีที่ยังมิได้มีการแต่งตั้งกรรมการขึ้นใหม่ ให้กรรมการซึ่งพ้นจากตำแหน่งตามวาระนั้นอยู่ในตำแหน่งเพื่อปฏิบัติหน้าที่ต่อไป จนกว่ากรรมการซึ่งได้รับการแต่งตั้งใหม่เข้ารับหน้าที่

ในกรณีที่กรรมการพ้นจากตำแหน่งก่อนครบวาระ ให้มีการคัดเลือกกรรมการแทนภายในสามสิบวันนับแต่วันที่กรรมการพ้นจากตำแหน่ง เว้นแต่วาระของกรรมการที่พ้นจากตำแหน่งนั้นเหลืออยู่ไม่ถึงเก้าสิบวัน จะไม่ดำเนินการคัดเลือกก็ได้

ผู้ที่ได้รับการคัดเลือกให้ดำรงตำแหน่งแทน อยู่ในตำแหน่งเท่ากับวาระที่เหลืออยู่ของผู้ซึ่งตนแทน

ข้อ ๑๐ นอกจากการพ้นจากตำแหน่งตามวาระตามข้อ ๙ แล้ว ให้กรรมการพ้นจากตำแหน่ง ในกรณี ดังต่อไปนี้

(๑) ตาย

(๒) ลาออก

(๓) โดยคำพิพากษาถึงที่สุดให้รับโทษจำคุก เว้นแต่โทษสำหรับความผิดที่ได้กระทำโดยประมาทหรือความผิดลหุโทษ

(๔) เป็นคนไร้ความสามารถหรือเสมือนไร้ความสามารถ

(๕) เป็นบุคคลล้มละลาย

(๖) โดยคำสั่งสำนักงานหลักประกันสุขภาพแห่งชาติ

ข้อ ๑๑ คณะกรรมการมีอำนาจหน้าที่ ดังนี้

(๑) บริหารจัดการกองทุนฟื้นฟูสมรรถภาพให้มีประสิทธิภาพ โปร่งใส ตามวัตถุประสงค์ของกองทุนในข้อ ๔

(๒) จัดทำข้อมูลและแผนการพัฒนากองทุนฟื้นฟูสมรรถภาพ โดยบูรณาการเชื่อมโยงกับภาคีที่เกี่ยวข้องในพื้นที่ เช่น เทศบาล องค์การบริหารส่วนตำบล กองทุนหลักประกันสุขภาพในระดับท้องถิ่นหรือพื้นที่ หน่วยบริการปฐมภูมิ องค์การคนพิการ สำนักงานพัฒนาสังคมและความมั่นคงของมนุษย์จังหวัด เป็นต้น

(๓) ดำเนินการให้คนพิการ ผู้สูงอายุ และผู้ที่อยู่ในระยะที่จำเป็นต้องได้รับการฟื้นฟูสมรรถภาพในพื้นที่จังหวัดเข้าถึงบริการฟื้นฟูสมรรถภาพ อย่างทั่วถึงและมีประสิทธิภาพ

/(๔)...

(๔) รับผิดชอบการรับเงิน การจ่ายเงิน การเก็บรักษาเงินและการจัดทำบัญชี การเงินหรือทรัพย์สินในกองทุนฟื้นฟูสมรรถภาพ ให้เป็นไปตามที่สำนักงานหลักประกันสุขภาพแห่งชาติกำหนด

(๕) จัดทำสรุปผลการดำเนินงาน รายงานการรับเงิน จ่ายเงิน และเงินคงเหลือของ กองทุนฟื้นฟูสมรรถภาพ เสนอสำนักงานหลักประกันสุขภาพแห่งชาติตามแนวทางที่กำหนด

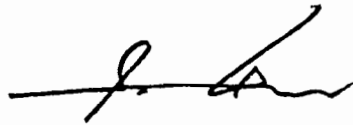
(๖) แต่งตั้งคณะกรรมการหรือคณะทำงานเพื่อดำเนินงานตามความจำเป็น

(๗) ปฏิบัติหน้าที่อื่นตามที่คณะกรรมการหลักประกันสุขภาพแห่งชาติหรือสำนักงานหลักประกันสุขภาพแห่งชาติ หรือคณะกรรมการหลักประกันสุขภาพระดับเขตพื้นที่ กำหนด

ข้อ ๑๒ ให้เลขาธิการสำนักงานหลักประกันสุขภาพแห่งชาติ รักษาการตามประกาศนี้ และให้มีอำนาจวินิจฉัยชี้ขาดปัญหาเกี่ยวกับการปฏิบัติตามประกาศนี้ กับให้มีอำนาจออกแนวทางปฏิบัติที่ไม่ขัดต่อประกาศนี้ได้

ข้อ ๑๓ ประกาศนี้ให้ใช้บังคับตั้งแต่วันนี้เป็นต้นไป

ประกาศ ณ วันที่ ๑๑ กรกฎาคม พ.ศ. ๒๕๕๔



(นายวินัย สวัสดิ์วร)

เลขาธิการสำนักงานหลักประกันสุขภาพแห่งชาติ
ทำหน้าที่แทนคณะกรรมการหลักประกันสุขภาพแห่งชาติ



ประกาศสำนักงานหลักประกันสุขภาพแห่งชาติ
เรื่อง แนวทางการรับเงิน การจ่ายเงิน การเก็บรักษาเงิน และการจัดทำบัญชีเงินหรือทรัพย์สิน
ในกองทุนฟื้นฟูสมรรถภาพที่จำเป็นต่อสุขภาพ ระดับจังหวัด
พ.ศ. ๒๕๕๔

โดยที่เป็นการสมควรกำหนดแนวทาง เพื่อให้องค์การบริหารส่วนจังหวัดดำเนินงาน
และบริหารจัดการกองทุนฟื้นฟูสมรรถภาพด้านสุขภาพที่จำเป็นต่อสุขภาพระดับจังหวัด ได้อย่างมี
ประสิทธิภาพ

อาศัยอำนาจตามความในมาตรา ๒๖(๑๔) แห่งพระราชบัญญัติหลักประกัน
สุขภาพแห่งชาติ พ.ศ. ๒๕๔๕ ประกอบกับความในข้อ ๑๑(๔) แห่งประกาศคณะกรรมการ
หลักประกันสุขภาพแห่งชาติ เรื่อง การกำหนดหลักเกณฑ์การดำเนินงานและบริหารจัดการ
กองทุนฟื้นฟูสมรรถภาพที่จำเป็นต่อสุขภาพระดับจังหวัด พ.ศ. ๒๕๕๔ สำนักงานหลักประกัน
สุขภาพแห่งชาติ จึงออกประกาศไว้ ดังต่อไปนี้

ข้อ ๑ ในประกาศนี้

“องค์การบริหารส่วนจังหวัด” หมายความว่า องค์การบริหารส่วนจังหวัดที่มีความ
พร้อม และได้รับการสนับสนุนให้ดำเนินงานและบริหารจัดการกองทุนฟื้นฟูสมรรถภาพ

“กองทุนฟื้นฟูสมรรถภาพ” หมายความว่า กองทุนฟื้นฟูสมรรถภาพที่จำเป็นต่อ
สุขภาพระดับจังหวัดที่องค์การบริหารส่วนจังหวัดร่วมกับสำนักงานหลักประกันสุขภาพแห่งชาติ
จัดตั้งขึ้น เพื่อเป็นค่าใช้จ่าย สนับสนุนส่งเสริม และพัฒนาระบบบริการฟื้นฟูสมรรถภาพที่จำเป็น
ต่อสุขภาพ ของหน่วยบริการ สถานบริการ องค์กร และชุมชน

“คณะกรรมการ” หมายความว่า คณะกรรมการบริหารกองทุนฟื้นฟูสมรรถภาพ

“กรรมการ” หมายความว่า กรรมการในคณะกรรมการบริหารกองทุนฟื้นฟู
สมรรถภาพ

ข้อ ๒ เงินหรือทรัพย์สินในกองทุนฟื้นฟูสมรรถภาพ ประกอบด้วย

(๑) เงินที่ได้รับจากกองทุนหลักประกันสุขภาพแห่งชาติ ในส่วนของการสนับสนุน
ระบบบริการฟื้นฟูสมรรถภาพที่จำเป็นต่อสุขภาพ ที่คณะกรรมการหลักประกันสุขภาพแห่งชาติ
หรือสำนักงานหลักประกันสุขภาพแห่งชาติ กำหนด

(๒) เงินสมทบที่ได้รับจากองค์การบริหารส่วนจังหวัดในสัดส่วนที่เท่ากับหรือมากกว่าที่สำนักงานหลักประกันสุขภาพแห่งชาติจัดสรรให้

(๓) เงินสมทบจากองค์กรปกครองส่วนท้องถิ่นอื่น ชุมชน กองทุนชุมชนหรือประชาชนที่ใช้บริการฟื้นฟูสมรรถภาพที่จำเป็นต่อสุขภาพ

(๔) เงินหรือทรัพย์สินที่มีผู้บริจาคหรือมอบให้แก่กองทุนฟื้นฟูสมรรถภาพ

(๕) รายได้อื่นๆหรือทรัพย์สินที่ได้รับมาในกิจการของกองทุนฟื้นฟูสมรรถภาพ

ข้อ ๓ บรรดาเงินรายรับในกองทุนฟื้นฟูสมรรถภาพให้นำส่งเข้าบัญชีกองทุนฟื้นฟูสมรรถภาพ จังหวัด..... ที่เปิดบัญชีไว้กับธนาคารเพื่อการเกษตรและสหกรณ์การเกษตร (ธ.ก.ส.) ประเภทบัญชีเงินฝากออมทรัพย์

ข้อ ๔ การรับเงินเข้ากองทุนฟื้นฟูสมรรถภาพ ให้รับเป็นเงินสด เช็ค ตัวแลกเงิน ธนาณัติ โอนเข้าบัญชีทางธนาคารหรือทางอิเล็กทรอนิกส์ หรือวิธีอื่นตามที่สำนักงานหลักประกันสุขภาพแห่งชาติกำหนด

ข้อ ๕ การรับเงินกองทุนฟื้นฟูสมรรถภาพ ให้ออกใบเสร็จรับเงินในนามของคณะกรรมการ ให้แก่ผู้ชำระเงินทุกครั้ง เว้นแต่การรับเงินอุดหนุนหรืองบประมาณที่ได้รับจากองค์การบริหารส่วนจังหวัด หรือการรับเงินทางธนาคารให้ใช้สำเนาใบนำฝากเงินของธนาคารเป็นหลักฐาน หรือใช้หลักฐานอื่นที่คณะกรรมการเห็นสมควรก็ได้

ข้อ ๖ ให้คณะกรรมการมอบหมายให้กรรมการคนใดคนหนึ่ง เป็นผู้รับผิดชอบในการรับเงินและนำส่งเงินเข้าบัญชีกองทุนฟื้นฟูสมรรถภาพ จังหวัด.....ภายในวันนั้น กรณีนำฝากธนาคารไม่ทันให้เก็บรักษาในตู้निรภัยขององค์การบริหารส่วนจังหวัดและให้นำฝากธนาคารภายในวันทำการถัดไป นับแต่วันที่ได้รับเงิน

ข้อ ๗ คณะกรรมการอาจสั่งจ่ายเงินที่ได้รับตามข้อ ๒ ภายใต้กรอบแผนงาน หรือโครงการ หรือกิจกรรม ที่คณะกรรมการอนุมัติ ทั้งนี้ ตามวัตถุประสงค์กองทุนฟื้นฟูสมรรถภาพของข้อ ๔ แห่งประกาศคณะกรรมการหลักประกันสุขภาพแห่งชาติ เรื่องการกำหนดหลักเกณฑ์การดำเนินงานและการบริหารจัดการกองทุนฟื้นฟูสมรรถภาพที่จำเป็นต่อสุขภาพระดับจังหวัด พ.ศ. ๒๕๕๔

ข้อ ๘ วิธีการจ่ายเงินกองทุนฟื้นฟูสมรรถภาพ ให้จ่ายได้ ดังนี้

(๑) จ่ายเป็นเงินสด หรือเช็ค หรือตัวแลกเงิน หรือธนาณัติ

(๒) จ่ายทางธนาคารทางอิเล็กทรอนิกส์หรือทางอื่นที่คณะกรรมการกำหนด

ข้อ ๙ การจ่ายเงินตามข้อ ๘ ให้จ่ายในนามของผู้มีสิทธิรับเงิน ถ้าผู้มีสิทธิรับเงินไม่สามารถมารับเงินได้ด้วยตนเอง จะมอบอำนาจให้ผู้อื่นเป็นผู้รับเงินแทน ก็ให้กระทำได้

ข้อ ๑๐ การจ่ายเงินกองทุนฟื้นฟูสมรรถภาพ โดยปกติต้องมีหลักฐานการจ่ายที่เป็นใบเสร็จรับเงิน หรือหลักฐานการนำเงินเข้าบัญชีเงินฝากที่ธนาคารของผู้มีสิทธิรับเงิน หรือหลักฐานการรับเงินอย่างอื่นที่คณะกรรมการกำหนด เก็บไว้ให้ตรวจสอบ

ข้อ ๑๑ ในการเก็บรักษาเงิน ให้คณะกรรมการเปิดบัญชีเงินฝากกับธนาคารเพื่อการเกษตรและสหกรณ์การเกษตร (ธ.ก.ส.) ประเภทบัญชีเงินฝากออมทรัพย์ โดยใช้ชื่อบัญชีว่า “กองทุนฟื้นฟูสมรรถภาพ จังหวัด.....”

ข้อ ๑๒ การเปิดบัญชี ตามข้อ ๑๑ ให้คณะกรรมการมอบหมายให้ประธานกรรมการและกรรมการอื่นอีก ๓ คน มีอำนาจลงนามร่วมกันในการเปิดบัญชี และเบิกจ่ายเงินจากบัญชีที่เปิดไว้กับธนาคารตามจำนวนเงินที่คณะกรรมการอนุมัติ

การเบิกจ่ายเงินตามวรรคหนึ่ง ให้ประธานกรรมการและกรรมการอีก ๑ คน ที่มีอำนาจลงนามในการเปิดบัญชีเป็นผู้ลงนามในการเบิกจ่าย

ข้อ ๑๓ กรณีที่มีความจำเป็น คณะกรรมการอาจมอบหมายให้ประธานกรรมการหรือกรรมการและเลขานุการ เก็บรักษาเงินสดไว้เพื่อสำรองจ่ายภายในวงเงินไม่เกิน ๑๐,๐๐๐ บาท (หนึ่งหมื่นบาทถ้วน) ต่อวัน

ข้อ ๑๔ การบันทึกบัญชีให้ใช้แนวทาง ดังต่อไปนี้

(๑) ให้บันทึกตามระบบบัญชีขององค์การบริหารส่วนจังหวัดที่ถือปฏิบัติ แต่ให้แยกระบบบัญชีกองทุนฟื้นฟูสมรรถภาพ ออกจากระบบบัญชีปกติ เป็นอีกชุดหนึ่งต่างหาก หรือตามที่สำนักงานหลักประกันสุขภาพแห่งชาติ กำหนด

(๒) รอบระยะเวลาบัญชี ให้ถือตามปีงบประมาณ

(๓) การเริ่มระบบบัญชีให้เริ่ม ณ วันที่ได้รับเงินจากกองทุนหลักประกันสุขภาพแห่งชาติ และหรือได้รับเงินจากองค์การบริหารส่วนจังหวัด

ข้อ ๑๕ ให้คณะกรรมการจัดทำรายงานการรับเงิน - จ่ายเงิน และเงินคงเหลือประจำเดือน ประจำไตรมาส และประจำปีงบประมาณ

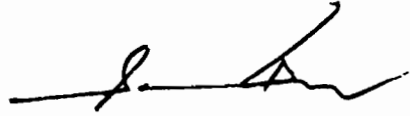
ข้อ ๑๖ ให้คณะกรรมการนำเสนอรายงานการเงินต่อสำนักงานหลักประกันสุขภาพแห่งชาติและองค์การบริหารส่วนจังหวัด ทุกไตรมาสภายใน ๓๐ วันนับจากวันสิ้นไตรมาส และส่งรายงานการเงินและการพัสดุเมื่อสิ้นปีงบประมาณภายในเดือนธันวาคมของทุกปี

ข้อ ๑๗ รูปแบบรายงานทางการเงิน ให้เป็นไปตามท้ายประกาศนี้

ข้อ ๑๘ ให้คณะกรรมการ มีอำนาจวินิจฉัยชี้ขาดปัญหาเกี่ยวกับการปฏิบัติตาม
ประกาศนี้ กับให้มีอำนาจออกแนวทางปฏิบัติที่ไม่ขัดต่อประกาศนี้ได้

ข้อ ๑๙ ประกาศนี้ให้ใช้บังคับตั้งแต่บัดนี้ เป็นต้นไป

ประกาศ ณ วันที่ ๑๑ กรกฎาคม พ.ศ. ๒๕๕๔



(นายวิชัย สวัสดิ์วร)

เลขาธิการสำนักงานหลักประกันสุขภาพแห่งชาติ