



ที่ มท ๐๘๐๙.๒/ ก. ๑๓๗

สำนักงาน ก.จ.

ถนนนครราชสีมา เขตดุสิต กทม. ๑๐๓๐๐

๑๕ ตุลาคม ๒๕๕๔

เรื่อง การประชุมหัวหน้าสำนักปลัดองค์การบริหารส่วนจังหวัด

เรียน นายองค์การบริหารส่วนจังหวัด ทุกจังหวัด

สิ่งที่ส่งมาด้วย ๑. แบบตอบรับการเข้าร่วมประชุม จำนวน ๑ ฉบับ  
๒. แบบสำรวจข้อมูลตำแหน่งสายงานนักบริหาร จำนวน ๑ ฉบับ

ด้วยสำนักงาน ก.จ. มีประเด็นการบริหารงานบุคคลขององค์การบริหารส่วนจังหวัด ที่จะขอความร่วมมือองค์การบริหารส่วนจังหวัดให้ข้อมูลเพื่อประโยชน์ในการกำหนดทิศทาง การบริหารงานบุคคลในอนาคต อีกทั้งเพื่อซักซ้อมทำความเข้าใจในเรื่องเกี่ยวกับหลักเกณฑ์การบริหารงานบุคคล

สำนักงาน ก.จ. จึงขอความร่วมมือพิจารณาขอหมายให้หัวหน้าสำนักปลัดองค์การบริหารส่วนจังหวัด เข้าร่วมประชุมในวันจันทร์ที่ ๑๔ พฤศจิกายน ๒๕๕๔ เวลา ๐๙.๐๐ น. ณ ห้องประชุม ๕๕๐๑ อาคาร ๕ กรมส่งเสริมการปกครองท้องถิ่น ทั้งนี้ ขอให้จัดส่งแบบตอบรับการเข้าร่วมประชุมและข้อมูลตามแบบสำรวจที่ส่งมาพร้อมนี้ ทาง E-mail : [autchanara@hotmail.com](mailto:autchanara@hotmail.com)

จึงเรียนมาเพื่อพิจารณาดำเนินการต่อไป

ขอแสดงความนับถือ

(นายวีระวัฒน์ ชื่นวาริน)

รองอธิบดีกรมส่งเสริมการปกครองท้องถิ่น

เลขาธิการ ก.จ.

สำนักพัฒนาระบบบริหารงานบุคคลส่วนท้องถิ่น

ส่วนมาตรฐานทั่วไปการบริหารงานบุคคลส่วนท้องถิ่น

โทร. ๐-๒๒๔๑-๙๐๐๐ ต่อ ๔๒๑๘

แบบตอบรับการเข้าร่วมประชุมหัวหน้าสำนักปลัดองค์การบริหารส่วนจังหวัด  
องค์การบริหารส่วนจังหวัด.....

ลำดับที่	ชื่อ - สกุล	ตำแหน่ง	หมายเหตุ

ลงชื่อ.....ผู้รายงาน  
(.....)  
ตำแหน่ง ปลัดองค์การบริหารส่วนจังหวัด



ตำแหน่งสายงานนักบริหารที่ว่าง

ลำดับที่	อบจ.	ผอ.กองแผนและงบประมาณ			ผอ.กองคลัง			ผอ.กองช่าง			หน่วยตรวจสอบภายใน			รวม
		ระดับ	อัตราว่าง	เมื่อวันที่	ระดับ	อัตราว่าง	เมื่อวันที่	ระดับ	อัตราว่าง	เมื่อวันที่	ระดับ	อัตราว่าง	เมื่อวันที่	
	รวม													

ตำแหน่งสายงานนักบริหารที่ว่าง

ลำดับที่	อบจ.	ผอ.กองสาธารณสุข			ผอ.กองกิจการพาณิชย์			ผอ.กองกิจการขนส่ง			ผอ.กองการศึกษาฯ			รวม
		ระดับ	อัตราว่าง	เมื่อวันที่	ระดับ	อัตราว่าง	เมื่อวันที่	ระดับ	อัตราว่าง	เมื่อวันที่	ระดับ	อัตราว่าง	เมื่อวันที่	
	รวม													

ตำแหน่งสายงานนักบริหารที่ว่าง

ลำดับที่	อบจ.	ผอ.กองพัฒนาชนบท			ผอ.กองส่งเสริมคุณภาพชีวิต			ผอ.กองป้องกันฯ			ผอ.กองทรัพยากรธรรมชาติฯ			รวม
		ระดับ	อัตราว่าง	เมื่อวันที่	ระดับ	อัตราว่าง	เมื่อวันที่	ระดับ	อัตราว่าง	เมื่อวันที่	ระดับ	อัตราว่าง	เมื่อวันที่	
	รวม													

ตำแหน่งสายงานนักบริหารที่ว่าง

ลำดับที่	อบจ.	ผอ.กองพัสดุและทรัพย์สิน			ผอ.กองการเจ้าหน้าที่			ผอ.กองการผังเมือง			ผอ.กองการท่องเที่ยวและกีฬา			รวม
		ระดับ	อัตราว่าง	เมื่อวันที่	ระดับ	อัตราว่าง	เมื่อวันที่	ระดับ	อัตราว่าง	เมื่อวันที่	ระดับ	อัตราว่าง	เมื่อวันที่	
	รวม													

ระเบียบวาระการประชุมหัวหน้าสำนักปลัดองค์การบริหารส่วนจังหวัด

วันจันทร์ที่ ๑๔ พฤศจิกายน ๒๕๕๔ เวลา ๐๙.๐๐ น.

ณ ห้องประชุม ๕๕๐๑ อาคาร ๕

กรมส่งเสริมการปกครองท้องถิ่น

\*\*\*\*\*

ระเบียบวาระที่ ๑ เรื่อง ประธานแจ้งที่ประชุมทราบ

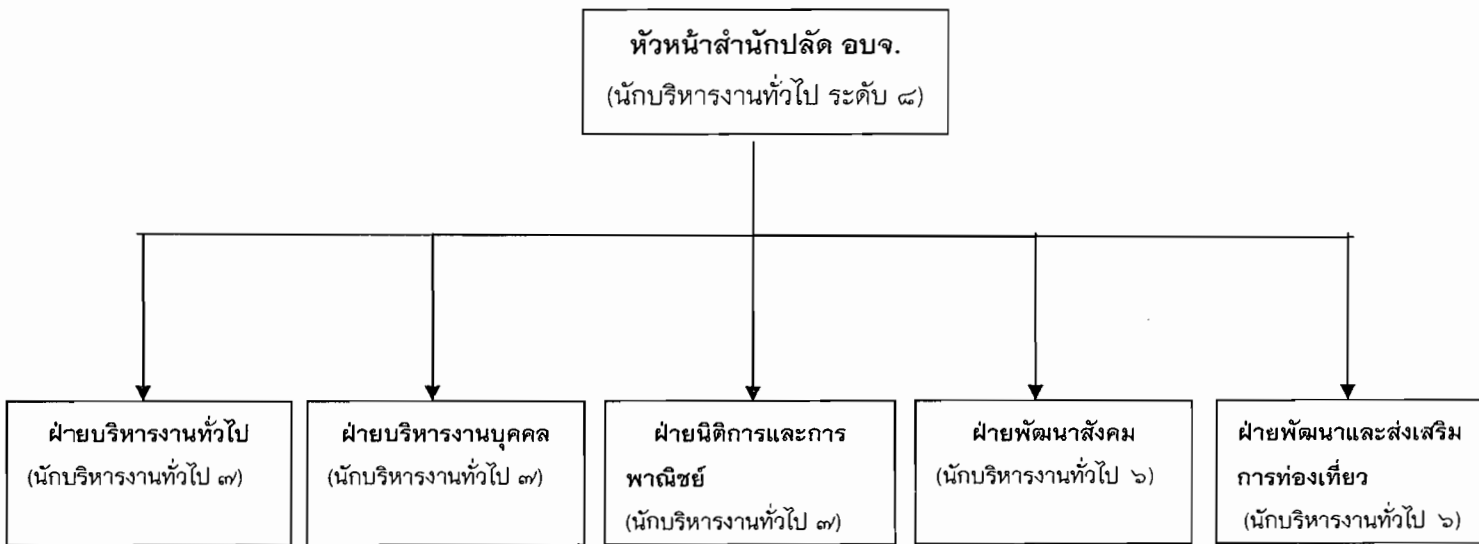
ระเบียบวาระที่ ๒ เรื่อง เพื่อทราบ

๑. การชี้แจงข้อราชการ

๑.๑ การกำหนดตำแหน่งโครงสร้างส่วนราชการ

ด้วยมีการร้องขอให้ตรวจสอบการดำเนินการสรรหาตำแหน่งบริหาร เนื่องจากมีการกำหนดระดับตำแหน่งบริหารไม่เป็นไปตามโครงสร้างส่วนราชการ ตามข้อแนะนำในหนังสือ ด่วนที่สุด ที่ มท ๐๔๐๙.๑/ว ๑๕๕ ลงวันที่ ๘ พฤศจิกายน ๒๕๕๔

โครงสร้างสำนักปลัด อบจ.



๑.๒ การจัดตั้งกองการเจ้าหน้าที่

ก.จ. ในการประชุมครั้งที่ ๖/๒๕๕๔ เมื่อวันที่ ๒๐ มิถุนายน ๒๕๕๔ ได้มีมติเห็นชอบการจัดตั้งกองการเจ้าหน้าที่และการกำหนดตำแหน่งในกองการเจ้าหน้าที่ ของ อบจ. ดังนี้

- กำหนดโครงสร้างกองการเจ้าหน้าที่ แบ่งออกเป็น ๓ ฝ่าย คือ ฝ่ายสรรหาและบรรจุแต่งตั้ง ฝ่ายส่งเสริมและพัฒนาบุคลากร และฝ่ายวินัยและส่งเสริมคุณธรรม
- กำหนดตำแหน่ง ผอ.กองการเจ้าหน้าที่ ในสายงานนักบริหารงานทั่วไป



พิจารณาตามแนวทางการวิเคราะห์ปริมาณงานและคุณภาพงานด้วย สำหรับการกำหนดตำแหน่ง ผอ.กอง ระดับ ๗ จะต้องมีการข้าราชการ ลูกจ้าง และพนักงานจ้าง ไม่น้อยกว่า ๒๐๐ อัตรา สำหรับการกำหนดตำแหน่ง ผอ.กอง ระดับ ๘ จะต้องมีการข้าราชการ ลูกจ้าง และพนักงานจ้าง ไม่น้อยกว่า ๔๐๐ อัตรา

- การกำหนดตำแหน่งประเภททั่วไป ให้พิจารณากำหนดตามลักษณะงาน ปริมาณงาน คุณภาพและความยากของงาน ทั้งนี้ แต่ละฝ่ายให้มีตำแหน่งในสายงานที่เริ่มต้นจากระดับ ๓ อย่างน้อย ๑ อัตรา โดยอาจพิจารณากำหนดตำแหน่งประเภททั่วไป ตามที่ ก.จ.จ. เห็นสมควร

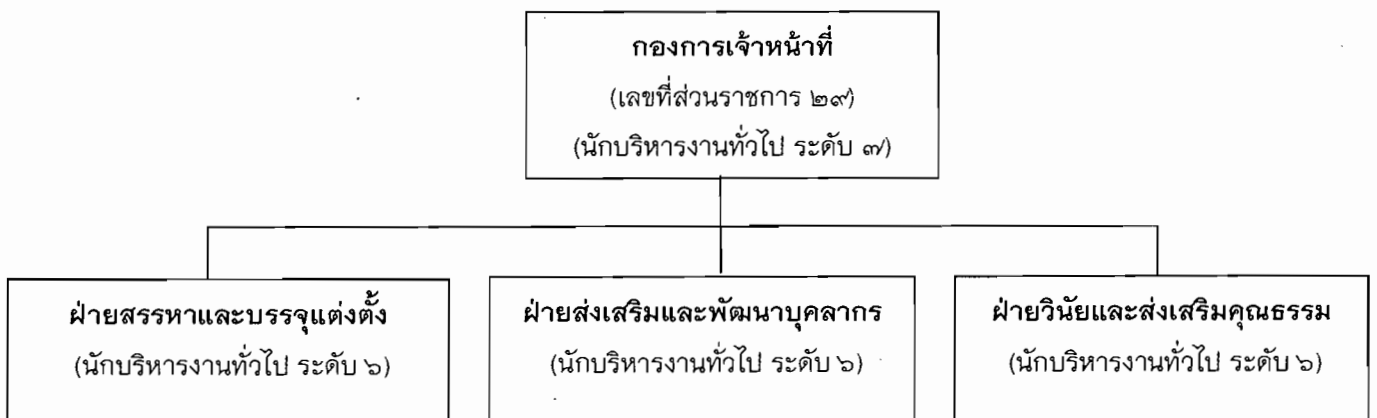
- กรณีการจัดตั้งกองการเจ้าหน้าที่ และมีผู้ได้รับผลกระทบจากการปรับโครงสร้าง หรือการปรับปรุงตำแหน่ง ให้พิจารณากำหนดตำแหน่งรองรับเป็นการเฉพาะราย หรือมอบหมาย ให้ปฏิบัติหน้าที่ในตำแหน่งบริหารที่ว่าง หากบุคคลดังกล่าวพ้นจากตำแหน่งให้ยุบตำแหน่งที่กำหนดเป็นการเฉพาะรายนั้น หรือให้ปรับตำแหน่งเป็นไปตามกรอบโครงสร้างแล้วแต่กรณีต่อไป

- การจัดตั้งกองการเจ้าหน้าที่ หาก อบจ. โดยความเห็นชอบของ ก.จ.จ. กำหนดโครงสร้างและอัตรากำลังเป็นไปตามข้อแนะนำที่ ก.จ. กำหนด ให้ถือว่า ก.จ. เห็นชอบ ในการจัดตั้งส่วนราชการและการกำหนดอัตรากำลังดังกล่าวแล้ว ให้ อบจ. จัดทำประกาศโครงสร้างส่วนราชการของกองการเจ้าหน้าที่ต่อไป

### การประเมินความเหมาะสมการจัดตั้งกองการเจ้าหน้าที่

จำนวนข้าราชการ ลูกจ้าง และพนักงานจ้าง	กำหนดตำแหน่ง ผอ. กอง ระดับ
๒๐๐ - ๓๙๙ คน	๗
๔๐๐ คนขึ้นไป	๘

### โครงสร้างตำแหน่งกองการเจ้าหน้าที่



- บุคลากร ๓-๕/๖ว

- จนท.ระบบงานคอมพิวเตอร์ ๓-๕/๖ว

- จพง.ธุรการ ๒-๔/๕

- จนท.ธุรการ ๑-๓/๔

- บุคลากร ๓-๕/๖ว

- จนท.บริหารงานทั่วไป ๓-๕/๖ว

- จพง.ธุรการ ๒-๔/๕

- จนท.ธุรการ ๑-๓/๔

- นิติกร ๓-๕/๖ว

- จพง.ธุรการ ๒-๔/๕

- จนท.ธุรการ ๑-๓/๔

### ๑.๓ แนวทางการจัดตั้งส่วนราชการของ อบจ.

ประเด็นชี้แจงเกี่ยวกับการจัดตั้งกองหรือส่วนราชการ

- ระบุสภาพโดยทั่วไปของ อบจ. เหตุผลความจำเป็นที่ต้องจัดตั้งส่วนราชการ  
ขึ้นใหม่ รวมถึงจำนวนประชากรและงบประมาณ

- ระบุส่วนราชการของ อบจ. ที่มีอยู่ทั้งหมดในปัจจุบัน และชี้แจงภารกิจและ  
อำนาจหน้าที่ของส่วนราชการที่จัดตั้งขึ้นใหม่ เติมภารกิจนั้นอยู่ในความรับผิดชอบของส่วนราชการใด และ  
ปริมาณงานที่เหลือของส่วนราชการเดิม

- ระบุกรอบอัตรากำลังของแต่ละฝ่ายตามกรอบและจำนวนที่มีอยู่จริงของ  
ส่วนราชการเดิม โดยระบุว่า เป็นส่วนราชการใด อัตรากำลังตามกรอบ และอัตรากำลังที่มีอยู่จริง

- ระบุภาระค่าใช้จ่ายด้านการบริหารงานบุคคล ก่อนการจัดตั้งส่วนราชการ  
เป็นจำนวนร้อยละเท่าใด หลังการจัดตั้งส่วนราชการเป็นจำนวนร้อยละเท่าใด

- กำหนดระดับตำแหน่งบริหาร (ผอ.กอง หน.ฝ่าย) ในส่วนราชการที่จัดตั้ง  
ขึ้นใหม่ เป็นตำแหน่งในสายงานใด และการกำหนดตำแหน่งต้องสอดคล้องกับค่างานและความยากของงาน

- การกำหนดอัตรากำลัง ประกอบด้วยตำแหน่งใด ระบุเหตุผล

- สรุปภารกิจความรับผิดชอบของส่วนราชการที่จัดตั้งขึ้นใหม่อย่างชัดเจน

- จัดทำโครงสร้างส่วนราชการ (chart) โดยเปรียบเทียบอัตรากำลังระหว่าง

โครงสร้างของส่วนราชการเดิม กับโครงสร้างของส่วนราชการที่จัดตั้งใหม่ ทั้งนี้ หมายเหตุอัตรากำลังให้ชัดเจน  
และระบุว่าเป็นตำแหน่งที่ปรับเปลี่ยจากฝ่ายใดของส่วนราชการใด หรือกำหนดตำแหน่งใหม่

- จัดทำร่างประกาศกำหนดส่วนราชการที่จัดตั้งใหม่

- เปรียบเทียบปริมาณงานย้อนหลัง ๓ ปี ของส่วนราชการ เพื่อให้เห็นว่า  
ปริมาณงานเพิ่มขึ้น จนถึงขนาดต้องกำหนดส่วนราชการขึ้นใหม่ ทั้งนี้ ให้แสดงรายละเอียดของชื่อโครงการ  
กิจกรรม งบประมาณที่ใช้ และจำนวนผู้เข้าร่วมหรือผู้ได้รับประโยชน์จากโครงการ กิจกรรม ดังกล่าวด้วย

กรณี อบจ.อำนาจเจริญ โดยความเห็นชอบของ ก.จ.จ.อำนาจเจริญ ได้กำหนด  
ส่วนราชการขึ้นใหม่ คือ กองพัฒนาชนบท เดิมเป็นฝ่ายเครื่องจักรกล และฝ่ายก่อสร้างและซ่อมบำรุง  
สังกัดกองช่าง อบจ. เนื่องจาก อบจ.อำนาจเจริญ ได้รับการถ่ายโอนภารกิจด้านโครงสร้างพื้นฐาน ตาม  
พระราชบัญญัติแผนและขั้นตอนการกระจายอำนาจให้แก่ อบต. พ.ศ. ๒๕๔๒ ประกอบกับงานด้านโครงสร้าง  
พื้นฐานเป็นการพัฒนาชนบทโดยตรง จึงควรมีส่วนราชการรับผิดชอบภารกิจ เพื่อมีหน้าที่เกี่ยวกับการวางแผน  
การกำหนดแนวทางปฏิบัติ การตรวจสอบ การวินิจฉัยสั่งการ การประสานงาน ควบคุม/ประเมินผล และการ  
รายงานผลการปฏิบัติงานเกี่ยวกับการบริหารจัดการพัฒนาชนบท ซึ่งได้กำหนดกรอบอัตรากำลังกองพัฒนา  
ชนบททั้งสิ้น ๑๖ อัตรา เป็นการปรับเปลี่ยจากกองช่าง โดยขอกำหนดโครงสร้างเป็น ๓ ฝ่าย ดังนี้

๑. ฝ่ายเครื่องจักรกลและยานพาหนะ
๒. ฝ่ายก่อสร้างและซ่อมบำรุง
๓. ฝ่ายป้องกันและบรรเทาสาธารณภัย

กำหนดตำแหน่งขึ้นใหม่ จำนวน ๑ อัตรา คือ ผอ.กองพัฒนาชนบท สายงานนักบริหาร  
งานช่าง ระดับ ๘

สำนักงาน ก.จ. พิจารณาเอกสารประกอบที่จัดส่งแล้ว ได้ขอข้อมูลเพิ่มเติมดังนี้

- ปริมาณงานที่เหลือของกองช่าง เมื่อจัดตั้งเป็นกองพัฒนาชนบท
- จัดทำโครงสร้างเปรียบเทียบและอัตรากำลังระหว่างโครงสร้างของฝ่ายเดิม

กับโครงสร้างของกองที่ขอจัดตั้งขึ้นใหม่ ทั้งนี้ หมายเหตุอัตราว่างให้ชัดเจน และระบุว่าเป็นตำแหน่งที่ปรับเปลี่ยน  
จากฝ่ายใดของกองช่าง หรือกำหนดตำแหน่งใหม่

- จัดส่งแผนผังโครงสร้างส่วนราชการของ อบจ. ว่าประกอบด้วยสำนัก/กองใด  
และลักษณะงานของส่วนราชการที่จัดตั้งขึ้นใหม่ เป็นการยุบรวมหรือเกี่ยวข้องกับสำนัก/กอง อื่นหรือไม่  
กรณีดังกล่าว ก.จ. ในการประชุมครั้งที่ ๓/๒๕๕๔ เมื่อวันที่ ๒๖ กรกฎาคม ๒๕๕๔

พิจารณาแล้วเห็นว่า การกำหนดส่วนราชการและการกำหนดอัตรากำลัง โดยแบ่งภารกิจจากกองช่าง  
จำนวน ๒ ฝ่าย เพื่อจัดตั้งกองพัฒนาชนบท โดยกำหนดตำแหน่ง ผู้อำนวยการกองพัฒนาชนบท ระดับ ๘  
จึงไม่เหมาะสม เนื่องจากมีความรับผิดชอบ ความยากและคุณภาพของงานไม่สูงถึงขนาดกำหนดตำแหน่ง  
ผู้อำนวยการกอง ระดับ ๘ ประกอบกับกองช่างเดิมภายหลังจากการแยกกองพัฒนาชนบท ก็ยังคงเหลือ  
๓ ฝ่าย คือ ฝ่ายสำรวจและออกแบบ ฝ่ายสุขาภิบาลและสิ่งแวดล้อม และฝ่ายผังเมือง ซึ่งมีอัตรากำลังที่  
ปฏิบัติงานอยู่จริงเฉพาะตำแหน่งในสายงานที่มีคุณวุฒิต่ำกว่าปริญญาตรี ซึ่งมีผลกระทบต่อการดำรงลักษณะ  
ความเป็นส่วนราชการระดับกองด้วย

#### ๑.๔ การปรับปรุงตำแหน่งสายงานวิทยาศาสตร์และเทคโนโลยี และสายงาน

##### นิติการระดับ ๘

ก.จ. ในการประชุมครั้งที่ ๘/๒๕๕๓ เมื่อวันที่ ๒๓ กันยายน ๒๕๕๓ ได้มีมติ  
เห็นชอบให้จัดทำประกาศ ก.จ. เรื่อง ประกาศกำหนดหลักเกณฑ์การเลื่อนและแต่งตั้งข้าราชการ อบจ. ให้ดำรง  
ตำแหน่งที่สูงขึ้น นอกกระดบควบชั้นสูง ในสายงานวิทยาศาสตร์และเทคโนโลยี และสายงานนิติการ (ฉบับที่ ๒)  
และประธาน ก.จ. (นายบุญจง วงศ์ไตรรัตน์) ได้ลงนามในประกาศฉบับดังกล่าวเมื่อวันที่ ๒๖ กรกฎาคม ๒๕๕๔  
ซึ่งประกาศ ก.จ. ฉบับดังกล่าว กำหนดว่า ให้ อบจ. เสนอขอปรับปรุงตำแหน่งเป็นระดับ ๘ว หรือ ๘วช ระดับ  
๘วช หรือ ๘ชช ต่อ ก.จ. เพื่อพิจารณาเห็นชอบ เว้นแต่การให้ความเห็นชอบในระดับ ๘วช หรือ ๘ชช ให้  
ก.จ.จ. รายงานผลต่อ ก.จ. พิจารณาเห็นชอบก่อน

#### ๑.๕ ติดตามผลการจัดทำแผนอัตรากำลัง ๓ ปี พ.ศ. ๒๕๕๕- ๒๕๕๗

ตามหนังสือสำนักงาน ก.ท. ที่ มท ๐๘๐๙.๒/๙๑ ลงวันที่ ๒๙ มิถุนายน ๒๕๕๔  
แจ้งชักซ้อมแนวทางการจัดทำแผนอัตรากำลัง ๓ ปี (รอบปีงบประมาณ ๒๕๕๕-๒๕๕๗) ของ อบท. โดยให้  
อบท. จัดทำแผนอัตรากำลัง ๓ ปี ในรอบปีงบประมาณ ๒๕๕๕ - ๒๕๕๗ เพื่อประกาศให้มีผลบังคับใช้ตั้งแต  
วันที่ ๑ ตุลาคม ๒๕๕๔ ทั้งนี้ ให้ อบท. ให้ความสำคัญในการกำหนดตำแหน่ง โดยคำนึงถึงปริมาณงาน  
คุณภาพงาน และภาระค่าใช้จ่ายของ อบท. และให้กำหนดตำแหน่งเพิ่มเติมเท่าที่จำเป็นจริงๆ โดยถือเป็น

ข้อผูกพันในการกำหนดตำแหน่งเพิ่มเติมใหม่ว่า อปท. จะต้องพิจารณาจัดสรรงบประมาณเพิ่มในแต่ละปี สำหรับ  
ตั้งเป็นอัตราเงินเดือนของตำแหน่งที่กำหนดให้สอดคล้องกับงบประมาณรายจ่ายประจำปี และจะต้องมีการ  
สรรหาบุคคลมาบรรจุแต่งตั้งในตำแหน่งที่ได้กำหนดตามปีงบประมาณในแผนอัตรากำลึง ๓ ปี ด้วย

ระเบียบวาระที่ ๓                      เรื่อง เพื่อพิจารณา

ระเบียบวาระที่ ๔                      เรื่องอื่นๆ (ถ้ามี)

\*\*\*\*\*