

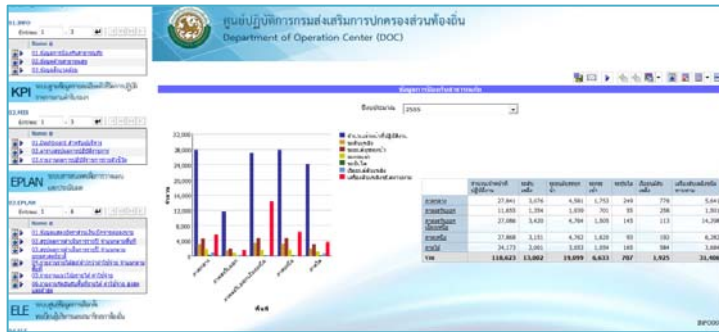


ระบบคลังข้อมูลของกรมส่งเสริมการปกครองท้องถิ่น

ปัจจุบันนี้หน่วยงานจะประสบความสำเร็จต้องขึ้นอยู่กับปัจจัยหลายอย่างและปัจจัยอย่างหนึ่งที่ทำให้หน่วยงานประสบความสำเร็จคือข้อมูลที่มีอยู่และใช้ประจำวันหรือ Operational Database ซึ่งนับวันจะมามากขึ้นจนเป็นปัญหาสำหรับหน่วยงานที่จะต้องจัดการเก็บข้อมูล ซึ่งข้อมูลเหล่านี้ อาจเก็บรวบรวมอยู่ในรูปแบบต่างๆ ไม่ว่าจะเป็นแบบแม่เหล็ก ดิสก์เก็ตหรือในแผ่นซีดี นอกจากนี้ ข้อมูลมากมายเหล่านี้ยังไม่เหมาะที่จะนำมาใช้ในการวิเคราะห์กับหน่วยงานหรือช่วยผู้บริหารสำหรับการตัดสินใจ (Decision Support System) ทางราชการได้ เพราะต้องใช้เวลาในการประมวลผลที่นานพอสมควรและส่งผลกระทบต่อการทำงานของเครื่องที่ใช้งานประจำวันอีกด้วย

กรมส่งเสริมการปกครองท้องถิ่น (ส.ล.) ได้พัฒนาระบบคลังข้อมูล (Data Warehouse) ขึ้นเพื่อตอบสนองงานในรูปแบบของคลังเก็บข้อมูลสำหรับการบริหารและหากสำนัก/กอง สามารถที่จะนำข้อมูลที่มีอยู่มาใช้ได้อย่างมีประสิทธิภาพพร้อมที่จะทำให้อายุการใช้งานประสบความสำเร็จ ต่อการปฏิบัติงานราชการของกรมส่งเสริมการปกครองท้องถิ่น

คลังข้อมูลของ ส.ล. คืออะไร
คือที่เก็บข้อมูลจากระบบงานที่สำคัญของสำนัก/กองที่ได้รับการออกแบบเพื่อช่วยการตัดสินใจของ



ผู้บริหารในทางปฏิบัตินั้น สิ่งที่เกิดขึ้นในคลังข้อมูลไม่ได้มีแต่เพียงข้อมูลเท่านั้น แต่ยังเก็บเครื่องมือสำหรับดำเนินการกับข้อมูล กระบวนการทำงานกับข้อมูลและทรัพยากรอื่นๆ ซึ่งข้อมูลสำหรับการบริหารโดยมากจะเป็นข้อมูลสรุป (Summary Data) ข้อมูลสรุปนี้อาจจะเป็นข้อมูลในอดีต ข้อมูลอ้างอิงหรือข้อมูล ณ ปัจจุบัน ซึ่งอาจได้มาจากข้อมูล Operational Database หรือมีการประมวลผลข้อมูลใน Operational Database ให้เป็นข้อมูลสรุปหรืออาจนำมาจากที่อื่นภายนอกหน่วยงานและทำการเพิ่มเติมลงไปก็ได้ ข้อมูลที่ถูกจัดเก็บอยู่ในคลังข้อมูลถือได้ว่าเป็นข้อมูลในรูปแบบ Relational Database Management Systems (RDBMS) ที่มีประสิทธิภาพสูง โดยจะเลือกเก็บแต่เฉพาะข้อมูลที่จำเป็นสำหรับการตัดสินใจหรือหัวข้อของการปฏิบัติงานที่น่าสนใจประกอบด้วย

- ข้อมูลการใช้จ่ายงบประมาณขององค์กรปกครองส่วนท้องถิ่น (อปท.) จากระบบสารสนเทศเพื่อการวางแผนและประเมินผลของ อปท. (e-plan)

- ข้อมูล อปท. จากระบบข้อมูลกลาง อปท. (Info)
- ข้อมูลการเลือกตั้งของ อปท. จากระบบศูนย์ข้อมูลเลือกตั้ง (ele)
- ข้อมูลศูนย์เด็กเล็ก จากระบบสารสนเทศทางการศึกษา ที่เกี่ยวกับการพัฒนาเด็กเล็ก (ccis)
- ข้อมูลสถานศึกษาในสังกัด อปท. จากระบบสารสนเทศทางการศึกษาท้องถิ่น (sis)



โดยนำข้อมูลดังกล่าวเผยแพร่ในระบบ Intranet (เมนูสารสนเทศผู้บริหาร) แสดงรูปแบบเป็นจำนวนสถิติ ตัวเลข สามารถดูระบบได้ในระดับจังหวัด อำเภอ และ อปท. ตามสิทธิการเข้าใช้งานในระดับต่างๆ (ผู้บริหาร ผู้ปฏิบัติงานในส่วนกลาง และสำนักงานส่งเสริมการปกครองท้องถิ่นจังหวัด)

วัตถุประสงค์ของการสร้างคลังข้อมูล ส.ล.

วัตถุประสงค์ของการสร้างคลังข้อมูล คือการแยกกลุ่มข้อมูลสารสนเทศที่ใช้ในการวิเคราะห์ทางการปฏิบัติงานที่สำคัญออกจาก

ฐานข้อมูลที่ใช้งานประจำวัน มาเก็บอยู่ในคลังข้อมูลรูปแบบ RDBMS ประสิทธิภาพสูงและทำให้การเรียกใช้ข้อมูลชุดนี้ทำได้ อย่างยืดหยุ่นจากเครื่องมือที่อยู่บนเครื่องเดสก์ทอปทั่วไป ซึ่งผู้บริหารสามารถเรียกข้อมูลรายละเอียดที่จำเป็นที่ถูกเก็บมาก่อนหน้านี้ (historical data) มาใช้ช่วยในการตัดสินใจทางการปฏิบัติงานตามนโยบายได้แม่นยำขึ้น

เป้าหมายในการสร้างคลังข้อมูลของ ส.ล. มีดังนี้
- คลังข้อมูลทำให้สามารถเข้าถึงข้อมูลของ ส.ล. ได้ ผู้บริหารและข้าราชการของ ส.ล. สามารถเชื่อมต่อเข้าไปยังคลังข้อมูลจากเครื่องคอมพิวเตอร์ของตนได้ ซึ่งการเชื่อมต่อสามารถทำได้ทันทีตามความต้องการและด้วยประสิทธิภาพสูงเครื่องมือที่มีให้กับผู้บริหารและนักวิเคราะห์ใช้งานง่ายสามารถออกรายงานได้ด้วยการคลิกปุ่มเดียว

- ข้อมูลในคลังข้อมูลมีความถูกต้องตรงกันหมด ค่าถามเดียวกันต้องได้รับคำตอบที่เหมือนกันเสมอไม่ว่าผู้ถามจะเป็นใครถามเวลาใด

- ข้อมูลในคลังข้อมูลสามารถถูกวิเคราะห์จากข้อมูลด้านต่างๆ ของ อปท. โดยแบ่งข้อมูลหรือรวมข้อมูลมาวิเคราะห์ตามความต้องการ

- คุณภาพของข้อมูลในคลังข้อมูล เป็นตัววิเคราะห์ศักยภาพของระบบการทำงานของ อปท. ได้